



Kainuun työllisyyskatsaus, tammikuu 2013

Julkistettavissa 26.2.2013 klo 9.00

Työttömyys kasvoi edelleen ripeästi Kainuussa Nuorisotyöttömyys kohosi neljänneksen vuoden takaisesta

Kainuun työllisyystilanne on selvästi heikentynyt. Työttömyys kohosi roimasti viime vuoden lopussa ja jatkoi kasvuaan ripeästi myös tammikuussa. Kasvu johtuu osaksi kausivaihtelusta. Myös lomautukset ja irtisanomiset ovat selvästi yleistyneet. Eniten niitä on tapahtunut teollisuustyössä ja rakennusalalla. Työttömyys on kasvanut selvästi myös terveydenhuollossa ja sosiaalialalla. Heikentyneessä työllisyystilanteessa myös nuorisotyöttömyys on kasvanut neljänneksen vuoden takaisesta.

Tammikuun lopussa Kainuun työ- ja elinkeinotoimistossa (TE-toimistossa) oli 5 537 työtöntä. Se on 319 enemmän kuin joulukuussa ja 545 enemmän kuin vuosi sitten. Työttömyys kasvoi Kainuussa lähes 11 % vuoden takaisesta, kun se koko maassa kasvoi yli 13 %.

Myös työvoiman kysyntä on vähentynyt. Tammikuussa Kainuun TE-toimistoon ilmoitettiin uusia avoimia työpaikkoja 25 % vähemmän kuin vuosi sitten.

Lomautuksista ja irtisanomisista sekä työvoiman kysynnän vähenemisestä johtuen on odotettavissa, että työttömyys pysyttelee Kainuussa talviajan likipitään nykyisellä tasolla. Keväällä työvoiman kysyntä tavallisesti kasvaa, jolloin työttömyyden uskotaan taas vähentyvän.

Koko maan TE-toimistoissa oli tammikuun lopussa kaikkiaan 292 487 työtöntä. Se on 10 313 enemmän kuin joulukuussa ja 34 2067 enemmän kuin vuosi sitten. Työnvälitystilaston työttömyysaste, eli työttömien osuus työvoimasta, oli koko maassa 11,2 %. Kainuussa työttömien osuus työvoimasta oli joulukuun lopussa 15,5 %. Melkein samalla tasolla työttömyys oli Lapissa (15,1 %) ja Keski-Suomessa (14,7 %). Vaikeampi tilanne oli Pohjois-Karjalassa (16,4 %).

Kausivaihtelu ja lomautukset kohottavat työttömyyttä

Kainuussa työttömyyden jyrkkä kasvu vuoden lopulla ja edelleen myös tammikuussa johtuu osaksi työmarkkinoille tavanomaisesta kausivaihtelusta, joka on selkeintä talviaikana rakennusalalla sekä maa- ja metsätaloustyössä. Myös lomautettujen määrä on ollut viime aikoina jyrkässä kasvussa. Tammikuussa henkilökohtaisesti lomautettujen määrä kohosi 527 henkilöön, joka on 47 % enemmän kuin vuosi sitten. Eniten lomautettuja oli teollisuustyössä ja rakennusalalla.

Työvoiman kysyntä väheni tammikuussa

Työvoiman kysyntä väheni jo viime vuoden lopulla. Tammikuussa Kainuun TE-toimistoon ilmoitettiin 400 uutta avointa työpaikkaa, mikä on 133 eli 25 % vähemmän kuin vuosi sitten. Eniten uutta työvoimaa tarvittiin kaupallisessa työssä (148 työpaikkaa) ja terveydenhuolto- ja sosiaalialalla (82).

Työttömyys on selvästi pitkittynyt

Työttömyys on selvästi pitkittynyt vuoden takaisesta. Työttömistä 996 henkilöä oli ollut tammikuun lopussa yhtäjaksoisesti yli vuoden työttömänä. Määrä kasvoi yli 23 % vuoden takaisesta. Lähes 400 henkilöä oli ollut yhtäjaksoisesti jo yli kaksi vuotta työttömänä.

Nuorisotyöttömyys kasvoi

Myös nuorisotyöttömyys kasvoi vuoden takaisesta. Osaksi kasvu johtuu vuoden lopulla oppilaitoksista valmistuneiden hakeutumisesta työmarkkinoille. Heikossa työllisyystilanteessa vastavalmistuneet eivät työllisty kitkattomasti suoraan koulun penkiltä. Tammikuun lopussa alle 25-vuotiaita nuoria oli työttömänä 691, joka on 140 eli neljännes enemmän kuin vuosi sitten.

Työllistymistä edistävät palvelut ovat vähentyneet

Työllisyysmäärärahoihin työllistettyjä ja työllistymistä edistävissä palveluissa oli tammikuun lopussa yhteensä 2 320 henkilöä. Se on 184 vähemmän kuin vuosi sitten. Työllistettyjä oli tammikuun lopussa 902, joka on lähes saman verran kuin vuosi sitten. Koulutuksessa oli 940 henkilöä ja muissa työllistymistä edistävissä palveluissa yhteensä 478 henkilöä.

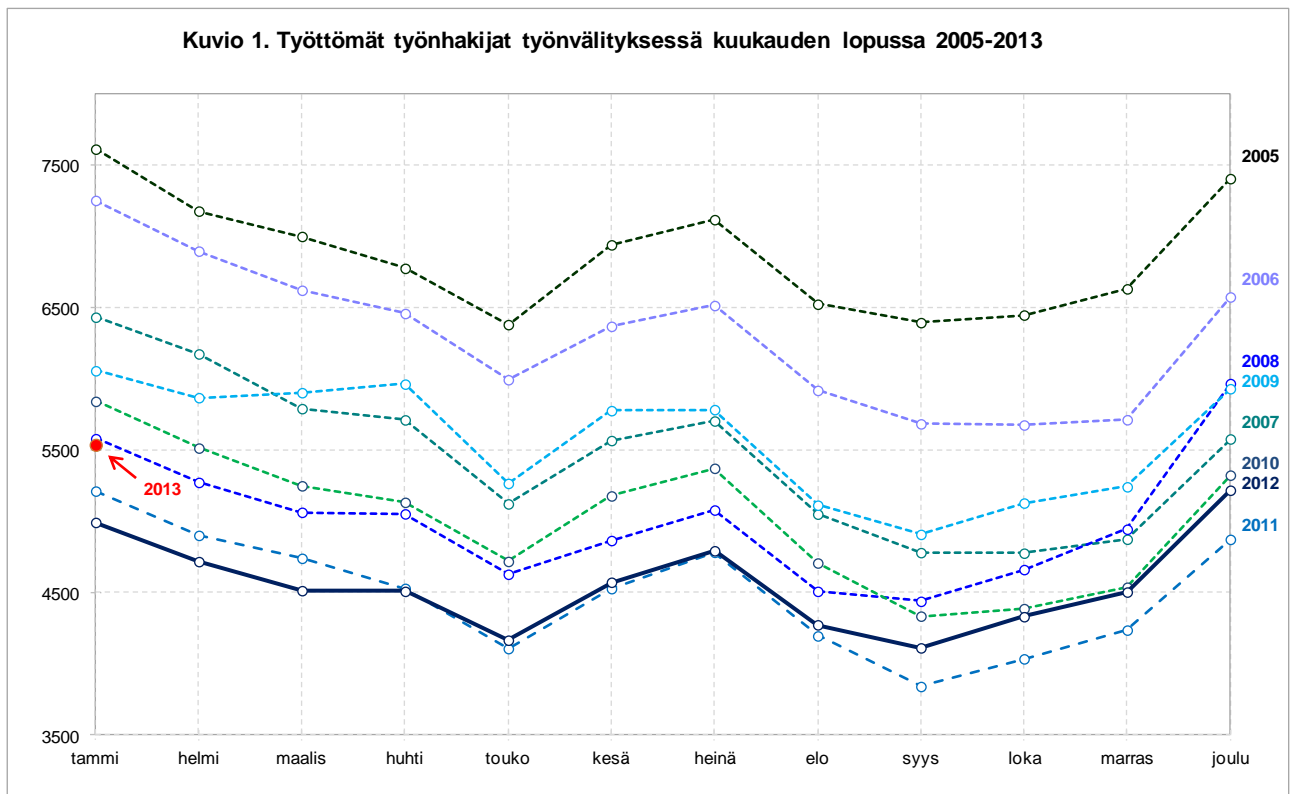
Vaikein työttömyys on Kuhmossa ja Vaalassa

Työttömien määrä kasvoi vuoden takaisesta kaikissa Kainuun kunnissa, suhteellisesti eniten Paltamossa, jossa kasvu oli lähes 50 %. Myös Sotkamossa työttömyys kasvoi poikkeuksellisen paljon (18 %).

Työnvälitystilaston työttömyysasteella mitaten paras tilanne oli kuitenkin edelleen Paltamossa, jossa työttömyyden huomattavasta kasvusta huolimatta työttömyysaste pysytteli 7,0 %:ssa. Myös Ristijärvellä (11,0 %) ja Sotkamossa (13,1 %) tilanne oli muihin Kainuun kuntiin verrattuna parempi. Vaikein tilanne oli Kuhmossa, jossa työttömyysaste kipusi jo 20,9 %:iin ja Vaalassa, jossa työttömyysaste oli 18,9 %.

Tilastointiperusteen muutos: Valtakunnallinen ja alueelliset työllisyyskatsaukset tuotetaan tammikuusta 2013 lähtien kuntapohjaisina entisen TE-toimistopohjaisuuden sijasta. Tämän vuoksi kaikki työllisyyskatsauksessa esitettävät tilastotiedot on muutettu laskennaltaan kuntapohjaisiksi, jotta ne ovat vertailukelpoisia keskenään. Kuntapohjaisissa tiedoissa alueen tiedot lasketaan siihen kuuluvien kuntien summana. Kunnan tiedot puolestaan perustuvat esimerkiksi työnhakijana olevan henkilön asuinkuntaan ja työnantajan ilmoittaman työpaikan sijaintikuntaan. Aikaisemmin käytetyt TE-toimistopohjaiset tiedot perustuivat henkilön ja työnantajan asiointitoimistoon, joka voi olla esimerkiksi eri ELY-keskusalueella kuin henkilön asuinkunta. Alueen tilastointiperusteen muutos vaikuttaa jonkin verran alueellisten lukujen jakaumaan.

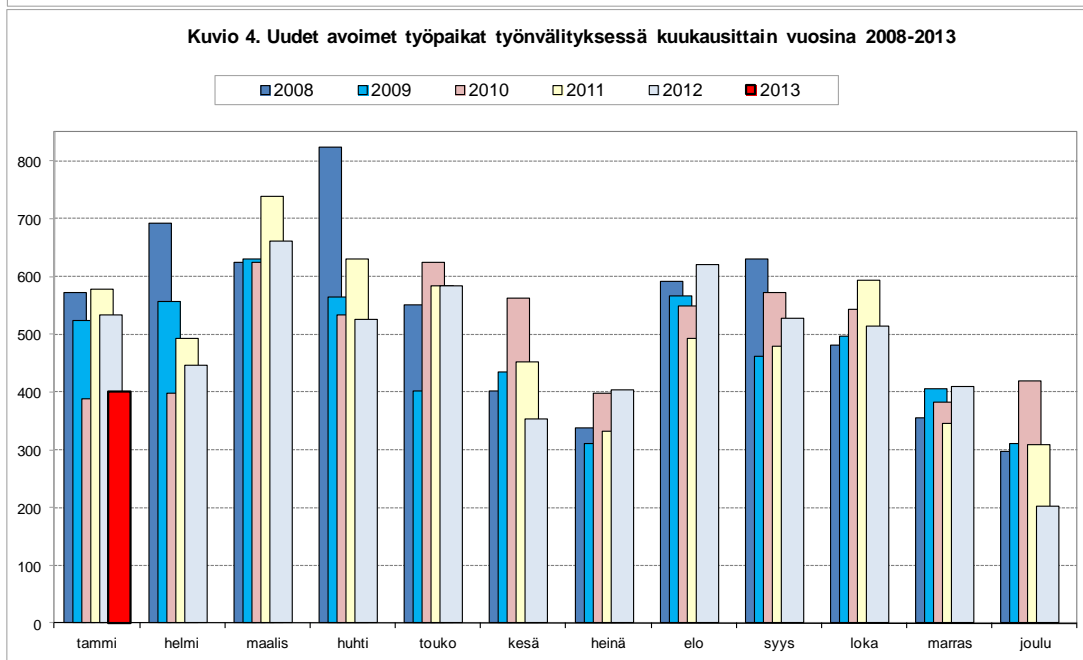
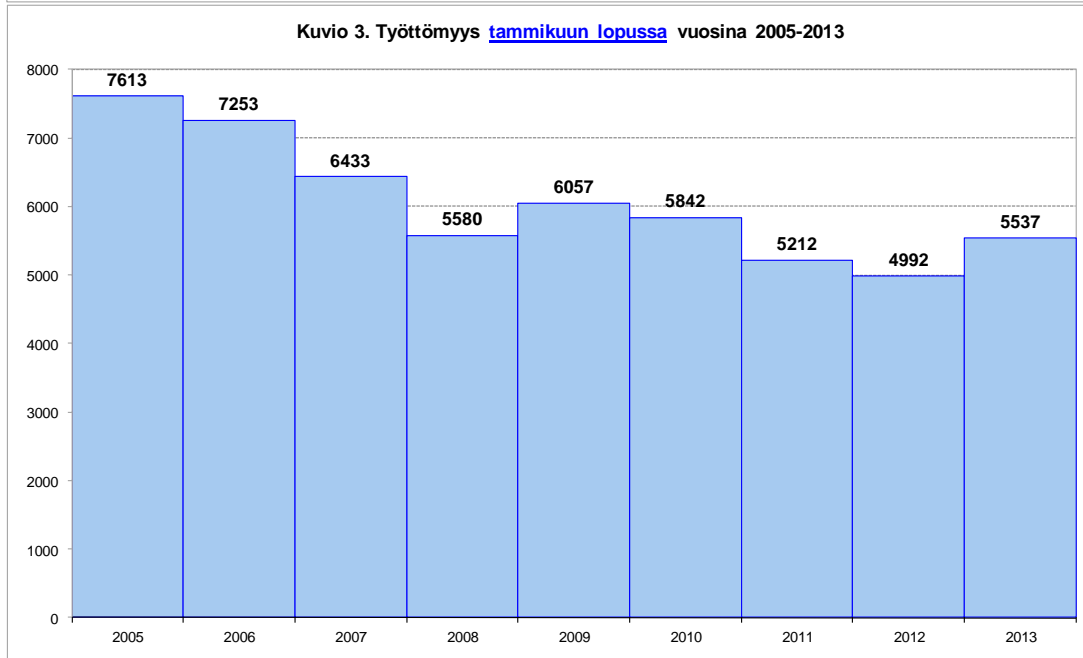
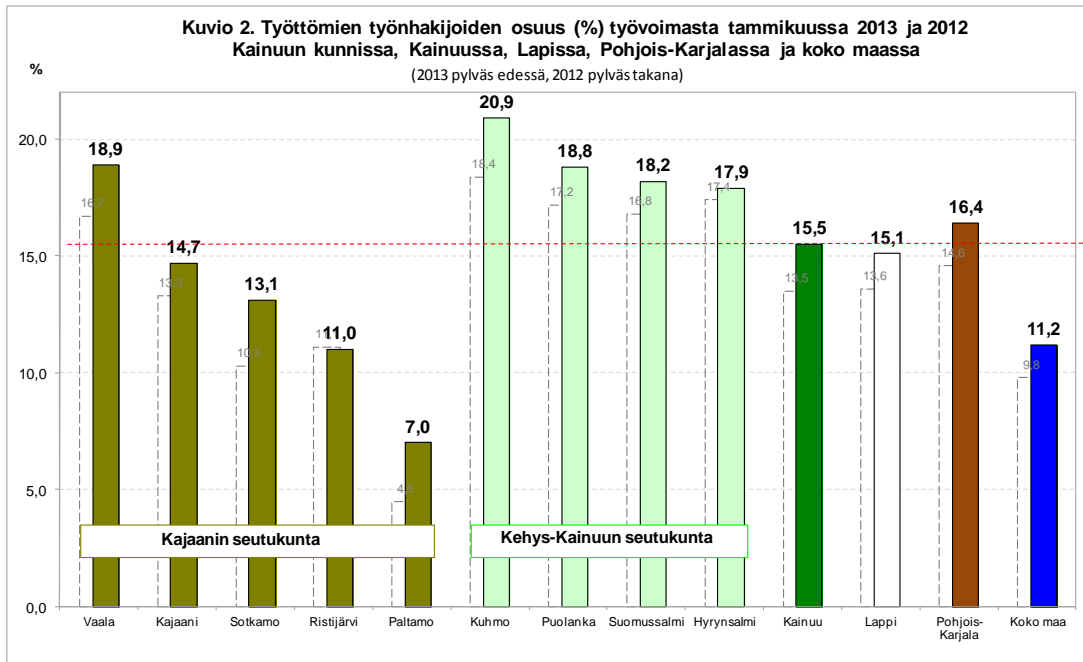
Lisätiedot: Kainuun elinkeino-, liikenne- ja ympäristökeskus (ELY-keskus), strategiapäällikkö Juha Puranen, puh. 029 502 3650, sähköposti juha.puranen@ely-keskus.fi sekä Kainuun työ- ja elinkeinotoimisto [Kainuun TE-toimisto](#)



Työttömyystiedot perustuvat työ- ja elinkeinotoimistojen asiakasrekisterin tietoihin. Työtön on henkilö, joka ei ole työsuhteessa eikä työttömyysturvalaissa tarkoitetulla tavalla työllisty päätoimisesti yritystoiminnassa tai omassa työssään ja joka ei ole työttömyysturvalaissa tarkoitettu päätoiminen opiskelija; työttömänä pidetään myös työsuhteessa olevaa, joka on kokonaan lomautettu tai jonka säännöllinen viikoittainen työskentelyaika on alle 4 tuntia.

Taulukko 1. Työttömät (lomautetut ml.) ja työttömyysaste sekä muutokset kunnittain ja seutukunnittain 31.1.2013

	Työttömät							Työttömien osuus työvoimasta, %		
	tammi 2013	joulu 2012	muutos edellisestä kuukaudesta	tammi 2012	muutos vuoden takaisesta	muutos % vuoden takaisesta	tammi 2013	joulu 2012	tammi 2012	
Kajaani	2 596	2 435	161	2 350	246	10,5	14,7	13,8	13,3	
Paltamo	106	86	20	71	35	49,3	7,0	5,5	4,5	
Ristijärvi	66	58	8	61	5	8,2	11,0	9,8	10,3	
Sotkamo	630	580	50	535	95	17,8	13,1	12,1	11,1	
Vaala	247	249	-2	219	28	12,8	18,9	18,9	16,7	
Kajaanin sk.	3 645	3 408	237	3 236	409	12,6	14,1	13,1	12,5	
Hyrnsalmi	185	174	11	179	6	3,4	17,9	16,7	17,2	
Kuhmo	816	795	21	733	83	11,3	20,9	19,9	18,4	
Puolanka	214	197	17	203	11	5,4	18,8	16,8	17,4	
Suomussalmi	677	644	33	641	36	5,6	18,2	16,8	16,8	
Kehys-Kainuun sk.	1 892	1 810	82	1 756	136	7,7	19,3	18,0	17,5	
Kainuu	5 537	5 218	319	4 992	545	10,9	15,5	14,5	13,5	



TAULUKKO 2. TYÖLLISYYSTILANNE 2013 TAMMIKUUN LOPUSSA (I) JA
TE-TOIMISTON TOIMINTA TAMMIKUUN AIKANA (II)
ELY-KESKUS: KAINUU

I TILANNE KUUKAUDEN LOPUSSA	tammi.13	tammi.12	M U U T O S	
			HENK.	%
A. TYÖNHAKIJAT				
1. Työttömät työnhakijat	5537	4992	545	10,9
joista henkilökohtaisesti lomautetut	527	359	168	46,8
2. Lyhennetyllä työviikolla	44	34	10	29,4
3. Työssä olevat yhteensä	2342	2682	-340	-12,7
joista yleisillä työmarkkinoilla	1407	1539	-132	-8,6
joista työllistettynä	935	1143	-208	-18,2
4. Työvoiman ulkopuolella	1913	1850	63	3,4
joista työllistymistä edist.palvelussa	178	0	178	0,0
joista koulutuksessa	141	0	141	0,0
5. Työttömyyseläkettä saavat	586	877	-291	-33,2
1-5 Kaikki työnhakijat yhteensä	10422	10435	-13	-0,1
B TYÖVOIMAN KYSYNTÄ				
1. Avoimet työpaikat yhteensä	233	414	-181	-43,7
joista yli kuukauden avoinna olleet	50	47	3	6,4
joista yli 2 kuukautta avoinna olleet	25	24	1	4,2
C PALVELUISSA				
1. Valtiolle työllistetyt	38	57	-19	-33,3
2. Kuntiin työllistetyt	163	184	-21	-11,4
3. Yksityiselle sektorille työllistetyt	701	688	13	1,9
1-3 Työllistetyt yhteensä	902	929	-27	-2,9
4. Työvoimakoulutuksessa	540	588	-48	-8,2
5. Valmennuksessa	0	0	0	0,0
6. Työ-/koulutuskokeilussa	139	0	139	0,0
7. Työharjoittelussa/työelämävalmennuks.	139	331	-192	-58,0
8. Vuorotteluvapaasijaisena	73	90	-17	-18,9
9. Kuntouttavassa työtoiminnassa	127	162	-35	-21,6
10. Omaehtoisessa opiskelussa	400	404	-4	-1,0
1-10 Palveluissa yhteensä	2320	2504	-184	-7,3
D. TYÖTTÖMYYDEN RAKENNE				
1. Työttömät naiset	1992	1781	211	11,8
2. Työttömät miehet	3545	3211	334	10,4
3. Alle 25-vuotiaat työttömät	691	551	140	25,4
4. Yli 50-vuotiaat työttömät	2513	2336	177	7,6
5. Pitkäaikaistyöttömät	996	807	189	23,4
E. TOIMEENTULOTURVA				
1. Työttömiä työttömyyskassojen jäseniä	3311	2956	355	12,0
II. TOIMINTA KUUKAUDEN AIKANA				
1. Työttömät työnhakijat	6510	6127	383	6,3
2. Muut työnhakijat	4528	4983	-455	-9,1
1-2 Työnhakijat yhteensä	11038	11110	-72	-0,6
3. Kuukauden kaikki työpaikat	565	761	-196	-25,8
Kuukauden uudet työpaikat	400	533	-133	-25,0
Täyttyneet työpaikat	326	338	-12	-3,6
joista toimiston hakijalla täytt.	70	75	-5	-6,7
4. Alkaneet työttömyysjaksot	1580	1622	-42	-2,6
5. Päättyneet työttömyysjaksot	1244	1602	-358	-22,3
6. Uudet työllistämiset	236	430	-194	-45,1
7. Aloittanut työvoimakoulutuksen	82	116	-34	-29,3

Taulukko 3. Kainuu, tilannekatsauksen seuranta 2013													
Työttömät, alle 25-v. työttömät, pitkäaikaistyöttömät, yli 50-v. työttömät ja työnvälitystilaston työttömyysaste kunnittain.													
	tamm	helmi	maal	huhti	touko	kesä	heinä	elo	syys	loka	marras	joulu	keskim.
Hyrnsalmi													
työttömät (lom. ml.)	185												185
alle 25-v.työttömät	18												18
pitkäaikaistyöttömät	25												25
yli 50-v.työttömät	101												101
tyött.aste (lom. ml.)	17,9												17,9
Kajaani													
työttömät (lom. ml.)	2 596												2 596
alle 25-v.työttömät	444												444
pitkäaikaistyöttömät	559												559
yli 50-v.työttömät	990												990
tyött.aste (lom. ml.)	14,7												14,7
Kuhmo													
työttömät (lom. ml.)	816												816
alle 25-v.työttömät	74												74
pitkäaikaistyöttömät	135												135
yli 50-v.työttömät	422												422
tyött.aste (lom. ml.)	20,9												20,9
Paltamo													
työttömät (lom. ml.)	106												106
alle 25-v.työttömät	14												14
pitkäaikaistyöttömät	11												11
yli 50-v.työttömät	55												55
tyött.aste (lom. ml.)	7,0												7,0
Puolanka													
työttömät (lom. ml.)	214												214
alle 25-v.työttömät	17												17
pitkäaikaistyöttömät	22												22
yli 50-v.työttömät	109												109
tyött.aste (lom. ml.)	18,8												18,8
Ristijärvi													
työttömät (lom. ml.)	66												66
alle 25-v.työttömät	5												5
pitkäaikaistyöttömät	14												14
yli 50-v.työttömät	36												36
tyött.aste (lom. ml.)	11,0												11,0
Sotkamo													
työttömät (lom. ml.)	630												630
alle 25-v.työttömät	52												52
pitkäaikaistyöttömät	96												96
yli 50-v.työttömät	319												319
tyött.aste (lom. ml.)	13,1												13,1
Suomussalmi													
työttömät (lom. ml.)	677												677
alle 25-v.työttömät	50												50
pitkäaikaistyöttömät	81												81
yli 50-v.työttömät	360												360
tyött.aste (lom. ml.)	18,2												18,2
Vaala													
työttömät (lom. ml.)	247												247
alle 25-v.työttömät	17												17
pitkäaikaistyöttömät	53												53
yli 50-v.työttömät	121												121
tyött.aste (lom. ml.)	18,9												18,9
Kainuu													
työttömät (lom. ml.)	5 537												5 537
alle 25-v.työttömät	691												691
pitkäaikaistyöttömät	996												996
yli 50-v.työttömät	2 513												2 513
tyött.aste (lom. ml.)	15,5												15,5

.. = havaintoja vähemmän kuin viisi

NÄKYMIÄ | 2013

KAINUUN TYÖLLISYYSKATSAUS

Kainuun elinkeino-, liikenne- ja ympäristökeskus

Strategia- ja kehitysyksikkö, strategiapäällikkö Juha Puranen

www.ely-keskus.fi