



# Kainuun työllisyyskatsaus, maaliskuu 2013

Julkistettavissa 23.4.2013 klo 9.00

## Kainuun työttömyys yli 700 henkilöä vuoden takaista korkeammalla

Nuorisotyöttömyys on kasvanut 45 prosenttia, alle 20-vuotiaiden lähes 75 prosenttia

**Kainuun työllisyystilanne on pahasti heikentynyt. Uusia työttömiä tai lomautettuja tuli talven aikana yli kaksi tuhatta lisää. Samanaikaisesti työmarkkinat hiljenivät ja uuden työvoiman kysyntä väheni. Työttömyys sinnittelee nyt yhä selvemmin vuoden takaista korkeammalla. Työllisyyden heikentyminen näkyy erityisesti nuorisotyöttömyyden pahentumisena.**

**Kainuun työ- ja elinkeinotoimistossa (TE-toimistossa) oli maaliskuun lopussa 5 217 työttöntä. Se on 184 vähemmän kuin helmikuussa, mutta jo peräti 704 enemmän kuin vuosi sitten. Avoimia työpaikkoja on ollut viime aikoina selvästi vähemmän kuin aiemmin. Se on sekä pitkittänyt että kasvattanut työttömyyttä, erityisesti nuorisotyöttömyyttä. Alle 25-vuotiaita nuoria oli maaliskuun lopussa työttömänä 625, joka on 193 enemmän kuin vuosi sitten. Nuorisotyöttömyys on kasvanut jo 45 % vuoden takaisesta. Alle 20-vuotiaiden työttömyyden kasvu on jo lähes 75 %.**

**Työttömyyden odotetaan pysyttelevän vielä lähiajan nykyisellä tasolla johtuen uuden työvoiman aiempaa vähäisemmästä kysynnästä. Toukokuussa työvoiman kysyntä tavallisesti kasvaa, jolloin työttömyyden uskotaan taas vähentyvän. Työttömyyden odotetaan kuitenkin jälleen kasvavan kesän alussa, kun oppilaitoksista valmistuu uutta nuorta työvoimaa työmarkkinoille.**

Koko maan TE-toimistoissa oli maaliskuun lopussa kaikkiaan 286 951 työttöntä. Se on 3 919 vähemmän kuin helmikuussa, mutta 40 873 enemmän kuin vuosi sitten. Työnvälitystilaston työttömyysaste, eli työttömien osuus työvoimasta, oli koko maassa 11,0 %. Kainuussa työttömien osuus työvoimasta oli maaliskuun lopussa 14,6 %. Melkein samalla tasolla työttömyys oli Lapissa (14,8 %) ja Keski-Suomessa (14,3 %). Vaikeampi tilanne oli Pohjois-Karjalassa (15,7 %).

### Nuorisotyöttömyys on korkealla

Nuorisotyöttömyys on kasvanut huomattavasti vuoden takaisesta. Kasvu johtuu työvoiman kysynnän vähentymisestä. Heikossa työllisyystilanteesta oppilaitoksista valmistuneet nuoret eivät ole työllistyneet kitkattomasti. Työllistyminen on ollut myös aiempaa lyhytaikaisempaa. Vastavalmistuneiden työttömyys on lähes 60 % vuoden takaista korkeammalla. Maaliskuun lopussa alle 25-vuotiaita nuoria oli työttömänä 625, joka on 193 eli 45 % enemmän kuin vuosi sitten. Heistä 122 oli alle 20-vuotiaita. Se on 52 eli lähes 75 % vuoden takaista enemmän.

## Työttömyys on pitkittynyt

Työttömyys on myös selvästi pitkittynyt vuoden takaisesta. Työttömistä 983 henkilöä oli ollut maaliskuun lopussa yhtäjaksoisesti yli vuoden työttömänä. Määrä kasvoi yli 15 % vuoden takaisesta. Lähes 400 henkilöä oli ollut yhtäjaksoisesti jo yli kaksi vuotta työttömänä.

## Työvoiman kysyntä on selvästi vähäisempää

Uuden työvoiman tarve on ollut viime aikoina aikaisempia vuosia vähäisempi. Maaliskuussa Kainuun TE-toimistoon ilmoitettiin 516 uutta avointa työpaikkaa, mikä on 145 eli yli viidennes vähemmän kuin vuosi sitten. Eniten uutta työvoimaa tarvittiin kaupallisessa työssä (105), terveydenhuolto- ja sosiaaalialalla (96) sekä maa- ja metsätaloustyössä (91).

## Työvoimapolitiisissa palveluissa on vähemmän työnhakijoita

Työllisyysmäärärahoihin työllistettyjä ja työllistymistä edistävissä palveluissa oli maaliskuun lopussa yhteensä 2 472 henkilöä. Se on 350 eli yli 12 % vähemmän kuin vuosi sitten. Palkkatuilla ja valtiolle työllistettyjä sekä starttirahan saajia oli maaliskuun lopussa yhteensä 861, joka on 105 vähemmän kuin vuosi sitten. Työvoimakoulutuksessa oli 672 henkilöä, joka on 212 eli lähes neljännes vähemmän kuin vuosi sitten. Omaehtoisessa opiskelussa oli 401 henkilöä, mikä on kutakuinkin saman verran kuin vuosi sitten. Muissa työllistymistä edistävissä palveluissa, mm. työ- tai koulutuskokeilussa ja kuntouttavassa työtoiminnassa, oli yhteensä 538 henkilöä.

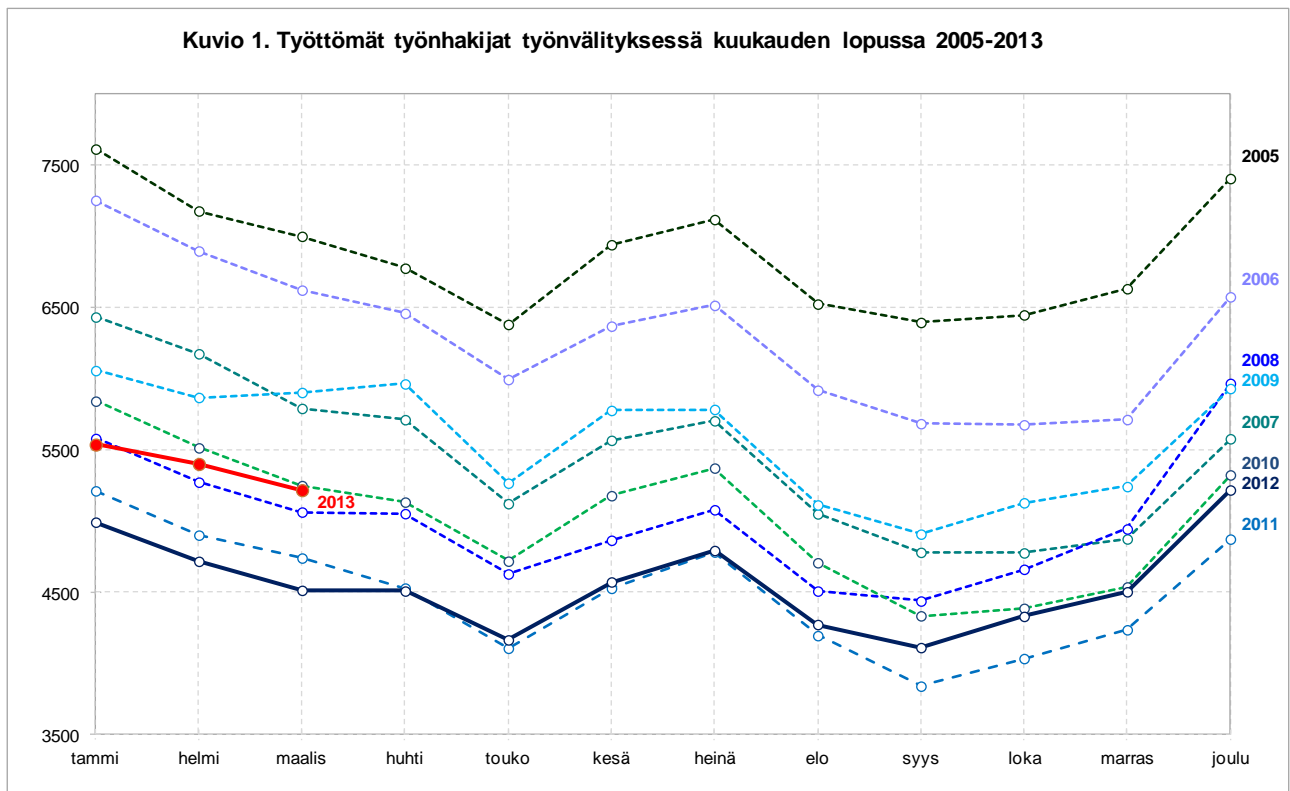
## Vaikein työttömyys on Kuhmossa ja Vaalassa

Työttömien määrä kasvoi vuoden takaisesta kaikissa Kainuun kunnissa, suhteellisesti eniten Sotkamossa ja Vaalassa, joissa molemmissa kasvu oli yli 22 %. Työttömyys kasvoi selvästi enemmän Kajaanin seudulla (20 %) kuin Kehys-Kainuussa, jossa kasvu jäi 8 %:iin.

Työnvälitystilaston työttömyysasteella mitaten paras tilanne oli edelleen Paltamossa, jossa työttömyysaste oli 5,9 %. Myös Ristijärvellä (11,0 %) ja Sotkamossa (12,4 %) tilanne oli muihin Kainuun kuntiin verrattuna parempi. Vaikein tilanne oli Kuhmossa, jossa työttömyysaste sinnitteli 19,9 %:ssa ja Vaalassa, jossa työttömyysaste oli 18,8 %.

**Tilastointiperusteen muutos:** Valtakunnallinen ja alueelliset työllisyyskatsaukset tuotetaan tammikuusta 2013 lähtien kuntapohjaisina entisen TE-toimistopohjaisuuden sijasta. Tämän vuoksi kaikki työllisyyskatsauksessa esitettävät tilastotiedot on muutettu laskennaltaan kuntapohjaisiksi, jotta ne ovat vertailukelpoisia keskenään. Kuntapohjaisissa tiedoissa alueen tiedot lasketaan siihen kuuluvien kuntien summana. Kunnan tiedot puolestaan perustuvat esimerkiksi työnhakijana olevan henkilön asuinkuntaan ja työnantajan ilmoittaman työpaikan sijaintikuntaan. Aikaisemmin käytetyt TE-toimistopohjaiset tiedot perustuivat henkilön ja työnantajan asiointitoimistoon, joka voi olla esimerkiksi eri ELY-keskusalueella kuin henkilön asuinkunta. Alueen tilastointiperusteen muutos vaikuttaa jonkin verran alueellisten lukujen jakaumaan.

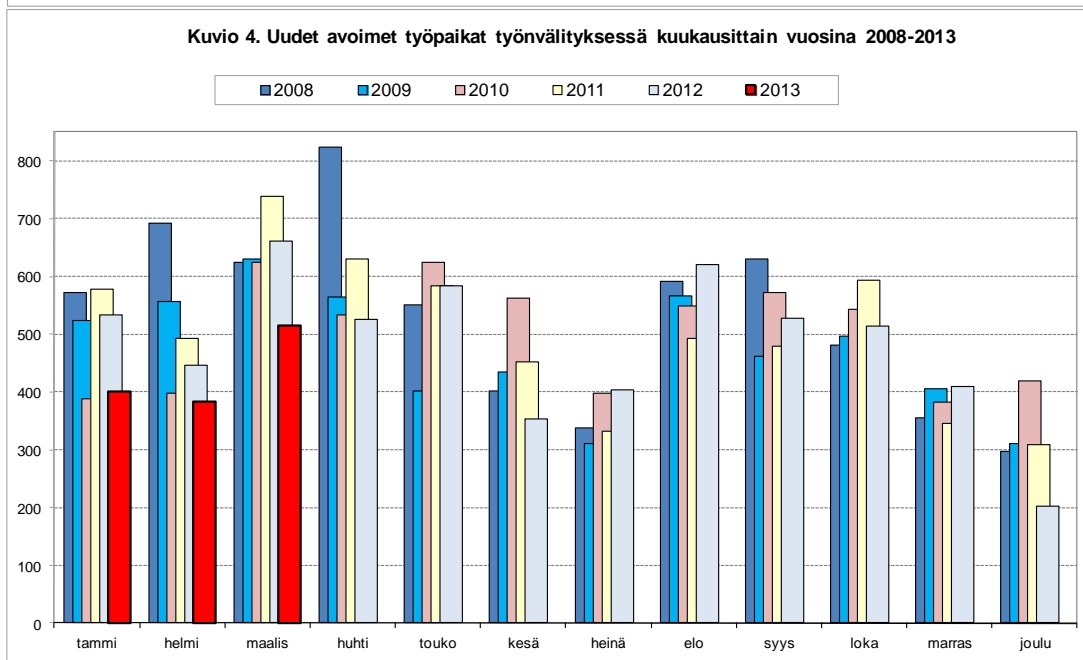
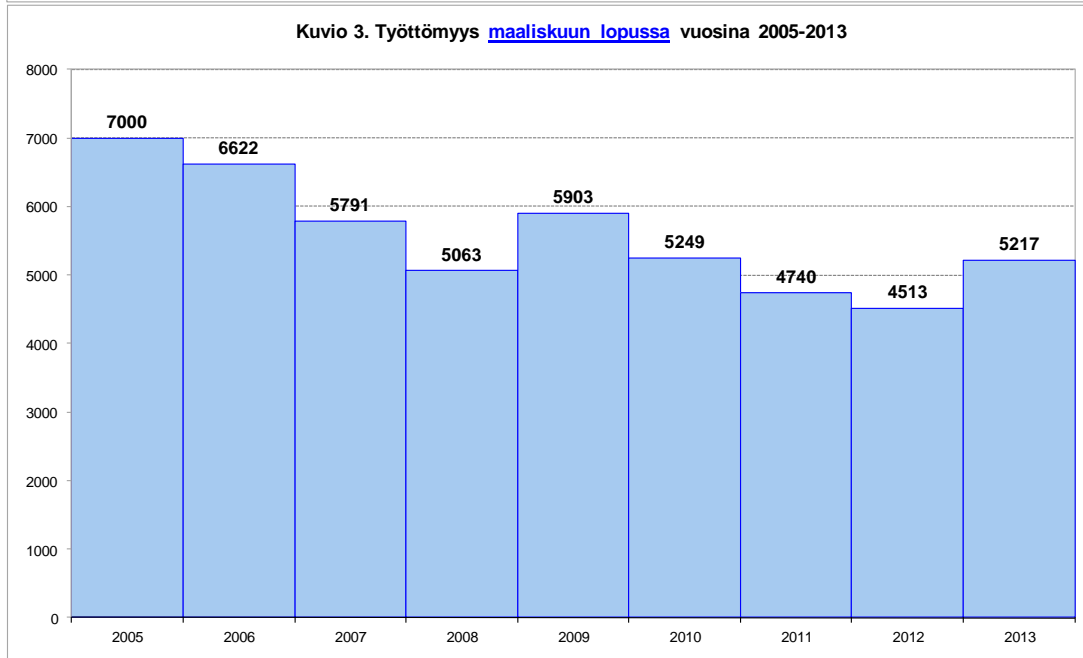
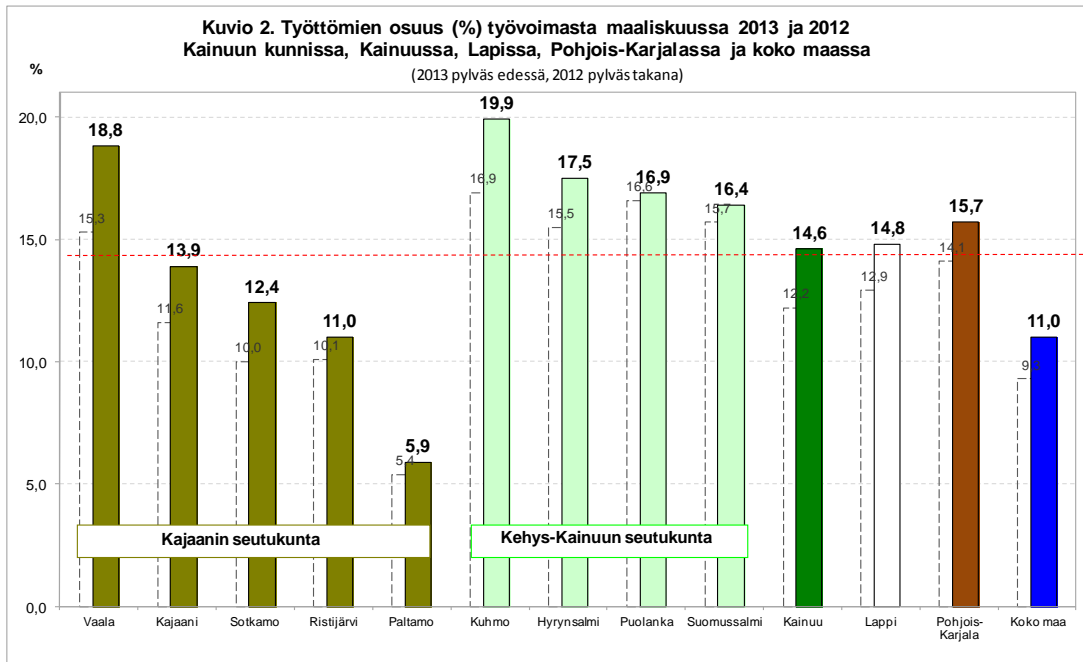
Lisätiedot: Kainuun elinkeino-, liikenne- ja ympäristökeskus (ELY-keskus), strategiapäällikkö Juha Puranen, puh. 029 502 3650, sähköposti [juha.puranen@ely-keskus.fi](mailto:juha.puranen@ely-keskus.fi) sekä Kainuun työ- ja elinkeinotoimisto [Kainuun TE-toimisto](#)



Työttömyystiedot perustuvat työ- ja elinkeinotoimistojen asiakasrekisterin tietoihin. Työtön on henkilö, joka ei ole työsuhteessa eikä työttömyysturvalaissa tarkoitetulla tavalla työllisty päätoimisesti yritystoiminnassa tai omassa työssään ja joka ei ole työttömyysturvalaissa tarkoitettu päätoiminen opiskelija; työttömänä pidetään myös työsuhteessa olevaa, joka on kokonaan lomautettu tai jonka säännöllinen viikoittainen työskentelyaika on alle 4 tuntia.

**Taulukko 1. Työttömät (lomautetut ml.) ja työttömien osuus työvoimasta sekä muutokset kunnittain ja seutukunnittain 28.3.2013**

	Työttömät			Työttömien osuus työvoimasta, %			Työttömien osuus työvoimasta, %		
	maalis 2013	helm. 2013	muutos edellisestä kuukaudesta	maal. 2012	muutos vuoden takaisesta	muutos % vuoden takaisesta	maal. 2013	helm. 2013	maal. 2012
Kajaani	2 458	2 510	-52	2 053	405	19,7	13,9	14,2	5,4
Paltamo	90	105	-15	84	6	7,1	5,9	6,9	10,0
Ristijärvi	66	62	4	59	7	11,9	11,0	10,3	10,1
Sotkamo	598	609	-11	488	110	22,5	12,4	12,7	15,3
Vaala	246	255	-9	201	45	22,4	18,8	19,5	11,1
<b>Kajaanin sk.</b>	<b>3 458</b>	<b>3 541</b>	<b>-83</b>	<b>2 885</b>	<b>573</b>	<b>19,9</b>	<b>13,3</b>	<b>13,7</b>	<b>16,6</b>
Hyrnsalmi	181	184	-3	173	8	4,6	17,5	17,8	16,9
Kuhmo	777	813	-36	675	102	15,1	19,9	20,8	15,5
Puolanka	193	217	-24	181	12	6,6	16,9	19,1	15,7
Suomussalmi	608	646	-38	599	9	1,5	16,4	17,4	16,2
<b>Kehys-Kainuun sk.</b>	<b>1 759</b>	<b>1 860</b>	<b>-101</b>	<b>1 628</b>	<b>131</b>	<b>8,0</b>	<b>18,0</b>	<b>19,0</b>	<b>0,0</b>
<b>Kainuu</b>	<b>5 217</b>	<b>5 401</b>	<b>-184</b>	<b>4 513</b>	<b>704</b>	<b>15,6</b>	<b>14,6</b>	<b>15,1</b>	<b>12,5</b>



TAULUKKO 2. TYÖLLISYYSILANNE 2013 MAALISKUUN LOPUSSA (I) JA  
TE-TOIMISTON TOIMINTA MAALISKUUN AIKANA (II)  
ELY-KESKUS: KAINUU

I TILANNE KUUKAUDEN LOPUSSA	maalis.13	maalis.12	M U U T O S	
			HENK.	%
<b>A. TYÖNHAKIJAT</b>				
1. Työttömät työnhakijat	5217	4513	704	15,6
joista henkilökohtaisesti lomautetut	493	377	116	30,8
2. Lyhennetyllä työviikolla	52	35	17	48,6
3. Työssä olevat yhteensä	2372	2822	-450	-15,9
joista yleisillä työmarkkinoilla	1568	1667	-99	-5,9
joista työllistettynä	804	1155	-351	-30,4
4. Työvoiman ulkopuolella	2134	2215	-81	-3,7
joista työllistymistä edist.palvelussa	326	0	326	0,0
joista koulutuksessa	418	0	418	0,0
5. Työttömyyseläkettä saavat	547	839	-292	-34,8
1-5 Kaikki työnhakijat yhteensä	10322	10424	-102	-1,0
<b>B TYÖVOIMAN KYSYNTÄ</b>				
1. Avoimet työpaikat yhteensä	487	663	-176	-26,5
joista yli kuukauden avoinna olleet	184	282	-98	-34,8
joista yli 2 kuukautta avoinna olleet	17	65	-48	-73,8
<b>C PALVELUISSA</b>				
1. Valtiolla työllistetyt	38	63	-25	-39,7
2. Kuntiin työllistetyt	155	202	-47	-23,3
3. Yksityiselle sektorille työllistetyt	668	701	-33	-4,7
1-3 Työllistetyt yhteensä	861	966	-105	-10,9
4. Työvoimakoulutuksessa	672	884	-212	-24,0
5. Valmennuksessa	37	0	37	0,0
6. Työ-/koulutuskokeilussa	223	0	223	0,0
7. Työharjoittelussa/työelämävalmennuks.	34	311	-277	-89,1
8. Vuorotteluvapaasijaisena	77	96	-19	-19,8
9. Kuntouttavassa työtoiminnassa	167	177	-10	-5,6
10. Omaehtoisessa opiskelussa	401	388	13	3,4
1-10 Palveluissa yhteensä	2472	2822	-350	-12,4
<b>D. TYÖTTÖMYYDEN RAKENNE</b>				
1. Työttömät naiset	1816	1483	333	22,5
2. Työttömät miehet	3401	3030	371	12,2
3. Alle 25-vuotiaat työttömät	625	432	193	44,7
4. Yli 50-vuotiaat työttömät	2459	2253	206	9,1
5. Pitkäaikaistyöttömät	983	853	130	15,2
<b>E. TOIMEENTULOTURVA</b>				
1. Työttömiä työttömyyskassojen jäseniä	3164	2790	374	13,4
<b>II. TOIMINTA KUUKAUDEN AIKANA</b>				
1. Työttömät työnhakijat	5887	5299	588	11,1
2. Muut työnhakijat	4834	5546	-712	-12,8
1-2 Työnhakijat yhteensä	10721	10845	-124	-1,1
3. Kuukauden kaikki työpaikat	827	1168	-341	-29,2
Kuukauden uudet työpaikat	516	661	-145	-21,9
Täyttyneet työpaikat	370	575	-205	-35,7
joista toimiston hakijalla täytt.	50	74	-24	-32,4
4. Alkaneet työttömyysjaksot	805	977	-172	-17,6
5. Päättyneet työttömyysjaksot	854	1081	-227	-21,0
6. Uudet työllistämiset	109	255	-146	-57,3
7. Aloittanut työvoimakoulutuksen	41	120	-79	-65,8

Taulukko 3. Kainuu, tilannekatsauksen seuranta 2013

Työttömät, alle 25-v. työttömät, pitkäaikaistyöttömät, yli 50-v. työttömät ja työttömien osuus työvoimasta kunnittain.

	tammi	helmi	maalis	huhti	touko	kesä	heinä	elo	syys	loka	marras	joulu	keskim.
<b>Hyrnsalmi</b>													
työttömät (lom. ml.)	185	184	181										183
alle 25-v.työttömät	18	13	11										14
pitkäaikaistyöttömät	25	29	28										27
yli 50-v.työttömät	101	98	102										100
tyött.aste (lom. ml.)	17,9	17,8	17,5										17,7
<b>Kajaani</b>													
työttömät (lom. ml.)	2 596	2 510	2 458										2 521
alle 25-v.työttömät	444	438	392										425
pitkäaikaistyöttömät	559	552	554										555
yli 50-v.työttömät	990	1 007	1 012										1 003
tyött.aste (lom. ml.)	14,7	14,2	13,9										14,2
<b>Kuhmo</b>													
työttömät (lom. ml.)	816	813	777										802
alle 25-v.työttömät	74	76	74										75
pitkäaikaistyöttömät	135	125	124										128
yli 50-v.työttömät	422	422	391										412
tyött.aste (lom. ml.)	20,9	20,8	19,9										20,5
<b>Paltamo</b>													
työttömät (lom. ml.)	106	105	90										100
alle 25-v.työttömät	14	16	11										14
pitkäaikaistyöttömät	11	11	9										10
yli 50-v.työttömät	55	52	45										51
tyött.aste (lom. ml.)	7,0	6,9	5,9										6,6
<b>Puolanka</b>													
työttömät (lom. ml.)	214	217	193										208
alle 25-v.työttömät	17	12	12										14
pitkäaikaistyöttömät	22	24	21										22
yli 50-v.työttömät	109	115	102										109
tyött.aste (lom. ml.)	18,8	19,1	16,9										18,3
<b>Ristijärvi</b>													
työttömät (lom. ml.)	66	62	66										65
alle 25-v.työttömät	5	7	8										7
pitkäaikaistyöttömät	14	13	13										13
yli 50-v.työttömät	36	36	36										36
tyött.aste (lom. ml.)	11,0	10,3	11,0										10,7
<b>Sotkamo</b>													
työttömät (lom. ml.)	630	609	598										612
alle 25-v.työttömät	52	47	52										50
pitkäaikaistyöttömät	96	98	98										97
yli 50-v.työttömät	319	316	310										315
tyött.aste (lom. ml.)	13,1	12,7	12,4										12,7
<b>Suomussalmi</b>													
työttömät (lom. ml.)	677	646	608										644
alle 25-v.työttömät	50	44	47										47
pitkäaikaistyöttömät	81	82	80										81
yli 50-v.työttömät	360	353	339										351
tyött.aste (lom. ml.)	18,2	17,4	16,4										17,3
<b>Vaala</b>													
työttömät (lom. ml.)	247	255	246										249
alle 25-v.työttömät	17	19	18										18
pitkäaikaistyöttömät	53	52	56										54
yli 50-v.työttömät	121	125	122										123
tyött.aste (lom. ml.)	18,9	19,5	18,8										19,1
<b>Kainuu</b>													
työttömät (lom. ml.)	5 537	5 401	5 217										5 385
alle 25-v.työttömät	691	672	625										663
pitkäaikaistyöttömät	996	986	983										988
yli 50-v.työttömät	2 513	2 524	2 459										2 499
tyött.aste (lom. ml.)	15,5	15,1	14,6										15,1

.. = havaintoja vähemmän kuin viisi

**NÄKYMIÄ | 2013**

**KAINUUN TYÖLLISYYSKATSAUS**

**Kainuun elinkeino-, liikenne- ja ympäristökeskus**

**Strategia- ja kehitysyksikkö, strategiapäällikkö Juha Puranen**

**[www.ely-keskus.fi](http://www.ely-keskus.fi)**