



Kainuun työllisyyskatsaus, huhtikuu 2013

Julkistettavissa 21.5.2013 klo 9.00

Kainuun työttömyys on jumiutunut selvästi vuoden takaista korkeammalle Työttömyys kasvoi 15 prosenttia, nuorisotyöttömyys peräti 40 prosenttia

Kainuun työllisyys on viime aikoina pahasti heikentynyt. Työttömyys kohosi talven aikana varsin ripeästi ja jumiutui huhtikuussa jo selvästi vuoden takaista korkeammalle. Myös uuden työvoiman kysyntä on edelleen aiempaa vähäisempää. Työllisyyden heikentyminen näkyy Kainuussa erityisesti nuorisotyöttömyyden pahentumisena.

Kainuun työ- ja elinkeinotoimistossa (TE-toimistossa) oli huhtikuun lopussa 5 197 työtöntä. Se on vain 20 vähemmän kuin maaliskuussa ja 689 eli 15 % enemmän kuin vuosi sitten. TE-toimistoon on ilmoitettu uusia avoimia työpaikkoja tänä vuonna selvästi aiempaa vähemmän, mikä on sekä pitkittänyt että kasvattanut työttömyyttä, erityisesti nuorisotyöttömyyttä. Alle 25-vuotiaita nuoria oli huhtikuun lopussa työttömänä 630, joka on 181 enemmän kuin vuosi sitten. Nuorisotyöttömyys on kasvanut Kainuussa vuoden takaisesta 40 %, kun se koko maassa on kasvanut 23 %.

Työvoiman kysyntä vilkastuu tavallisesti toukokuun aikana, jolloin myös työttömyyden odotetaan vähenevän. Kesäkuussa erityisesti nuorisotyöttömyys taas kasvaa, kun oppilaitoksista valmistuu uutta nuorta työvoimaa työmarkkinoille.

Koko maan TE-toimistoissa oli huhtikuun lopussa kaikkiaan 279 414 työtöntä. Se on 7 537 vähemmän kuin maaliskuussa, mutta 40 233 enemmän kuin vuosi sitten. Työnvälitystilaston työttömyysaste, eli työttömien osuus työvoimasta, oli koko maassa 10,7 %. Kainuussa työttömien osuus työvoimasta oli huhtikuun lopussa 14,5 %. Lähes samalla tasolla työttömyys oli Keski-Suomessa (13,9 %). Vaikeampi tilanne oli Pohjois-Karjalassa (15,2 %) ja Lapissa (15,1 %).

Nuorisotyöttömyys on yhä kasvussa

Nuorisotyöttömyys on kasvanut Kainuussa vuoden takaisesta 40 %, kun se koko maassa on kasvanut 23 %. Huhtikuun lopussa alle 25-vuotiaita nuoria oli työttömänä 630, joka on 181 enemmän kuin vuosi sitten.

Kainuussa nuorisotyöttömyyden kasvu johtuu työllisyyden selkeästä heikentymisestä, irtisanomisista ja lomautuksista sekä uuden työvoiman kysynnän vähenemisestä. Heikossa työllisyystilanteessa työmarkkinoille pyrkivät nuoret eivät työllisty. Nuorten tilanne vaikeutui huomattavasti, kun työttömiä tai lomautettuja tuli talven aikana yli kaksi tuhatta lisää. Työnantajat eivät voi tällaisessa tilanteessa palkata uusia työntekijöitä irtisanottujen tai lomautettujen tilalle.

Nuorten työttömien joukossa on yli neljännes sellaisia, joilla ei ole vielä ammattia. Ammatteihin luokiteltuja nuoria on eniten teollisuuden ammattiryhmässä, jossa on mm. useita levyseppähitsaajia, auton asentajia, sähköasentajia ja elektroniikka-asentajia. Myös rakennusalan ja kaupallisen työn ammattiryhmissä on paljon nuoria työttömiä, lähinnä rakennustyöntekijöitä, kirvesmiehiä ja myyjiä.

Työttömyysjaksot ovat pitkittyneet

Työttömyys on selvästi pitkittynyt vuoden takaisesta. Lähes viidennes työttömistä eli 1 005 henkilöä oli ollut huhtikuun lopussa yhtäjaksoisesti yli vuoden työttömänä. Määrä kasvoi lähes 20 % vuoden takaisesta. Heistä 400 oli ollut yhtäjaksoisesti jo yli kaksi vuotta työttömänä.

Työvoiman kysyntä on edelleen aiempaa vähäisempää

Uuden työvoiman tarve on ollut tänä vuonna selvästi aikaisempia vuosia vähäisempi. Tänä vuonna TE-toimistoon on ilmoitettu 330 työpaikkaa vähemmän kuin vastaavana aikana vuosi sitten. Huhtikuussa TE-toimistoon ilmoitettiin 537 uutta avointa työpaikkaa. Eniten uutta työvoimaa tarvittiin palvelutyössä (162 työpaikkaa), kaupallisessa työssä (99), terveydenhuolto- ja sosiaalisella (84) sekä tieteellisessä, teknisessä ja taiteellisessa työssä (71).

Työvoimapolitiisissa palveluissa on vähemmän työnhakijoita

Työllisyysmäärärahoihin työllistettyjä ja työllistymistä edistävässä palveluissa oli huhtikuun lopussa yhteensä 2 451 henkilöä. Se on 357 eli 13 % vähemmän kuin vuosi sitten. Palkkatuilla ja valtiolle työllistettyjä sekä starttirahan saajia oli huhtikuun lopussa yhteensä 866, joka on 134 vähemmän kuin vuosi sitten. Työvoimakoulutuksessa oli 658 henkilöä, joka on 201 vähemmän kuin vuosi sitten. Omaehtoisessa opiskelussa oli 398 henkilöä, mikä on hieman enemmän kuin vuosi sitten. Muissa työllistymistä edistävässä palveluissa, mm. työ- tai koulutuskokeilussa ja kuntouttavassa työtoiminnassa, oli yhteensä 529 henkilöä.

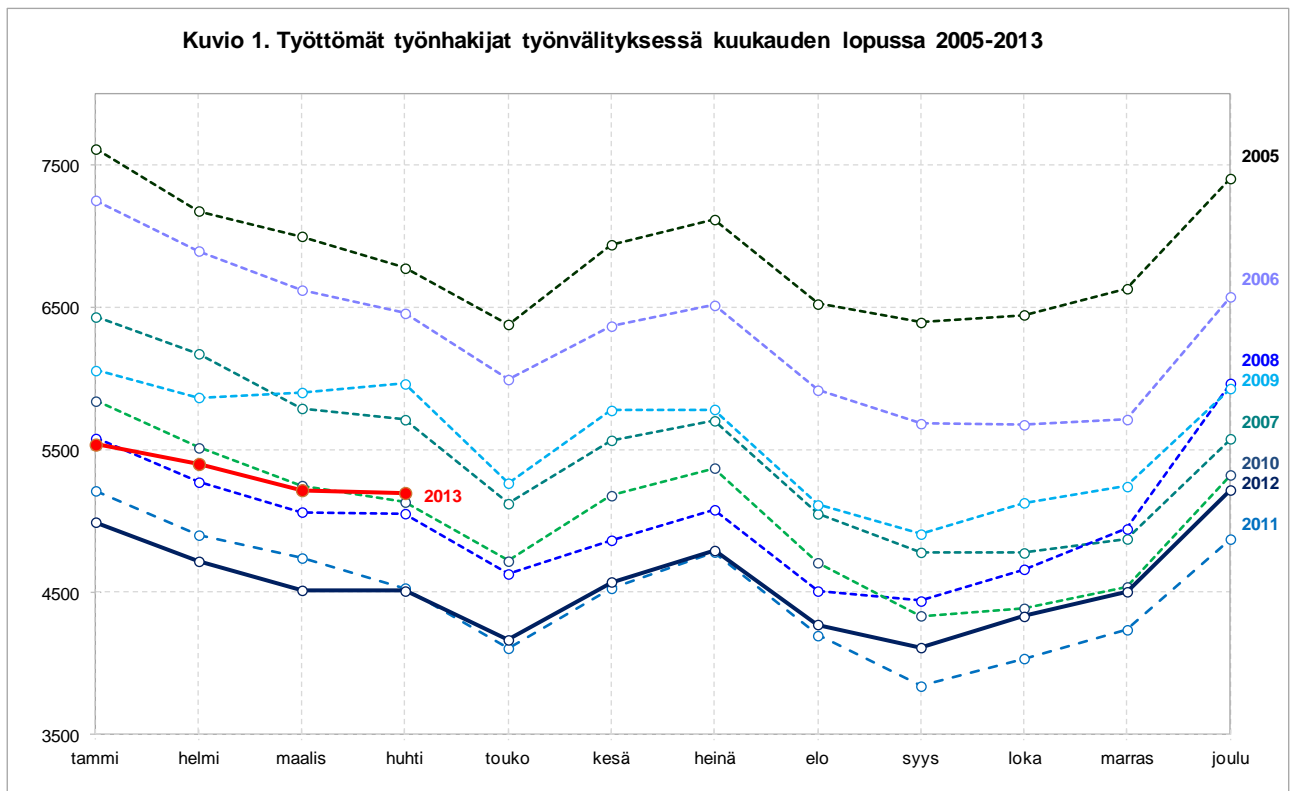
Vaikein työttömyys on Kuhmossa ja Puolangalla

Työttömien määrä kasvoi vuoden takaisesta useimmissa Kainuun kunnissa. Samalla työttömyys väheni hieman Hyrynsalmella ja Suomussalmella. Suhteellisesti eniten työttömyys kasvoi Paltamossa (47 %) ja Ristijärvellä (31 %). Työttömyys kasvoi selvästi enemmän Kajaanin seudulla (lähes 20 %) kuin Kehys-Kainuussa, jossa kasvu jäi 8 %:iin.

Työnvälitystilaston työttömyysasteella mitaten paras tilanne oli edelleen Paltamossa, jossa työttömyysaste oli 7,6 %. Myös Ristijärvellä (12,0 %) ja Sotkamossa (12,0 %) tilanne oli muihin Kainuun kuntiin verrattuna parempi. Vaikein tilanne oli Kuhmossa, jossa työttömyysaste sinnitteli 19,8 %:ssa ja Puolangalla, jossa työttömyysaste oli 18,5 %.

Tilastointiperusteen muutos: Valtakunnallinen ja alueelliset työllisyyskatsaukset tuotetaan tammikuusta 2013 lähtien kuntapohjaisina entisen TE-toimistopohjaisuuden sijasta. Tämän vuoksi kaikki työllisyyskatsauksessa esitettävät tilastotiedot on muutettu laskennaltaan kuntapohjaisiksi, jotta ne ovat vertailukelpoisia keskenään. Kuntapohjaisissa tiedoissa alueen tiedot lasketaan siihen kuuluvien kuntien summana. Kunnan tiedot puolestaan perustuvat esimerkiksi työnhakijana olevan henkilön asuinkuntaan ja työnantajan ilmoittaman työpaikan sijaintikuntaan. Aikaisemmin käytetyt TE-toimistopohjaiset tiedot perustuivat henkilön ja työnantajan asiointitoimistoon, joka voi olla esimerkiksi eri ELY-keskusalueella kuin henkilön asuinkunta. Alueen tilastointiperusteen muutos vaikuttaa jonkin verran alueellisten lukujen jakaumaan.

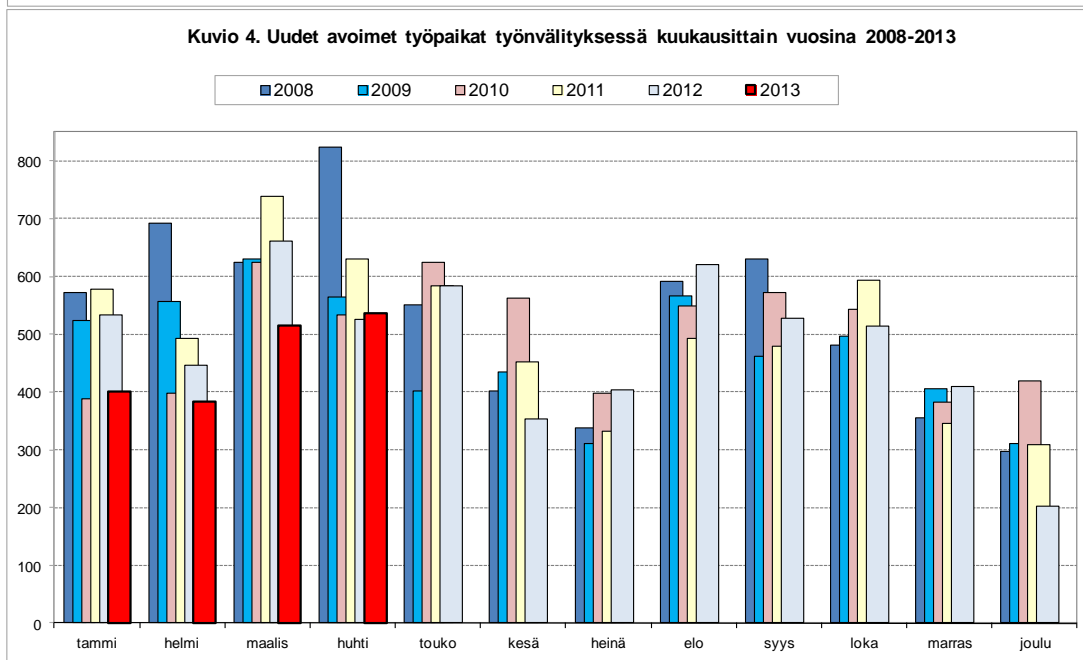
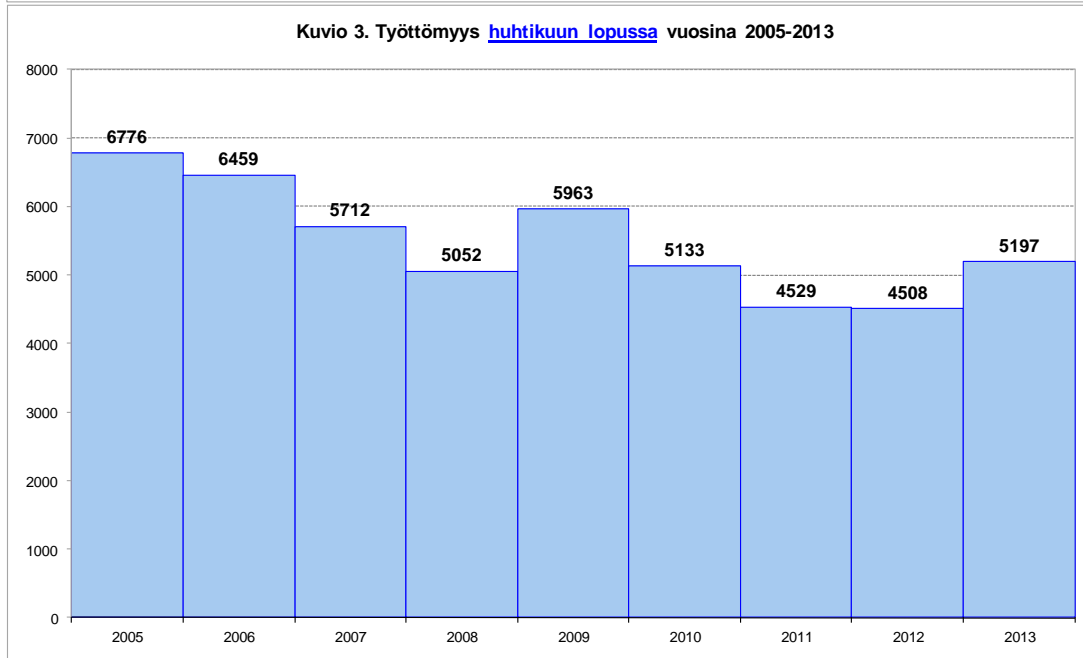
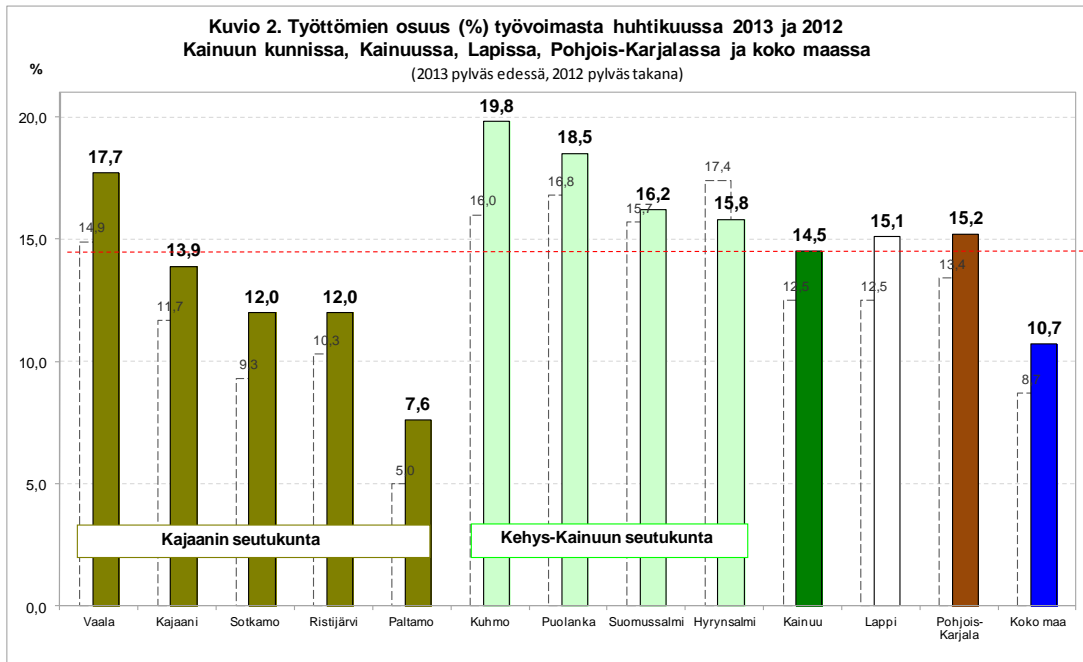
Lisätiedot: Kainuun elinkeino-, liikenne- ja ympäristökeskus (ELY-keskus), strategiapäällikkö Juha Puranen, puh. 029 502 3650, sähköposti juha.puranen@ely-keskus.fi sekä Kainuun työ- ja elinkeinotoimisto [Kainuun TE-toimisto](#)



Työttömyystiedot perustuvat työ- ja elinkeinotoimistojen asiakasrekisterin tietoihin. Työtön on henkilö, joka ei ole työsuhteessa eikä työttömyysturvalaissa tarkoitetulla tavalla työllistynyt päätömisesti yritystoiminnassa tai omassa työssään ja joka ei ole työttömyysturvalaissa tarkoitettu päätoiminen opiskelija; työttömänä pidetään myös työsuhteessa olevaa, joka on kokonaan lomautettu tai jonka säännöllinen viikoittainen työskentelyaika on alle 4 tuntia.

Taulukko 1. Työttömät (lomautetut ml.) ja työttömien osuus työvoimasta sekä muutokset kunnittain ja seutukunnittain 30.4.2013

	Työttömät			Työttömien osuus työvoimasta, %					
	huhti	maal.	muutos	huhti	muutos	muutos %	huhti	maal.	huhti
	2013	2013	edellisestä kuukaudesta	2012	vuoden takaisesta	vuoden takaisesta	2013	2013	2012
Kajaani	2 453	2 458	-5	2 067	386	18,7	13,9	13,9	11,7
Paltamo	115	90	25	78	37	47,4	7,6	5,9	5,0
Ristijärvi	72	66	6	55	17	30,9	12,0	11,0	9,3
Sotkamo	578	598	-20	494	84	17,0	12,0	12,4	10,3
Vaala	231	246	-15	195	36	18,5	17,7	18,8	14,9
Kajaanin sk.	3 449	3 458	-9	2 889	560	19,4	13,3	13,3	11,1
Hyrnsalmi	163	181	-18	175	-12	-6,9	15,8	17,5	16,8
Kuhmo	773	777	-4	639	134	21,0	19,8	19,9	16,0
Puolanka	211	193	18	203	8	3,9	18,5	16,9	17,4
Suomussalmi	601	608	-7	602	-1	-0,2	16,2	16,4	15,7
Kehys-Kainuun sk.	1 748	1 759	-11	1 619	129	8,0	17,9	18,0	16,2
Kainuu	5 197	5 217	-20	4 508	689	15,3	14,5	14,6	12,5



TAULUKKO 2. TYÖLLISYYSTILANNE 2013 HUHTIKUUN LOPUSSA (I) JA
TE-TOIMISTON TOIMINTA HUHTIKUUN AIKANA (II)
ELY-KESKUS: KAINUU

I TILANNE KUUKAUDEN LOPUSSA	huhti.13	huhti.12	M U U T O S	
			HENK.	%
A. TYÖNHAKIJAT				
1. Työttömät työnhakijat	5197	4508	689	15,3
joista henkilökohtaisesti lomautetut	434	335	99	29,6
2. Lyhennetyllä työviikolla	44	32	12	37,5
3. Työssä olevat yhteensä	2383	2738	-355	-13,0
joista yleisillä työmarkkinoilla	1576	1581	-5	-0,3
joista työllistettynä	807	1157	-350	-30,3
4. Työvoiman ulkopuolella	2139	2158	-19	-0,9
joista työllistymistä edist.palvelussa	335	0	335	0,0
joista koulutuksessa	451	0	451	0,0
5. Työttömyyseläkettä saavat	525	809	-284	-35,1
1-5 Kaikki työnhakijat yhteensä	10288	10245	43	0,4
B. TYÖVOIMAN KYSYNTÄ				
1. Avoimet työpaikat yhteensä	501	511	-10	-2,0
joista yli kuukauden avoinna olleet	149	148	1	0,7
joista yli 2 kuukautta avoinna olleet	41	88	-47	-53,4
C. PALVELUISSA				
1. Valtiolle työllistetyt	38	78	-40	-51,3
2. Kuntiin työllistetyt	164	207	-43	-20,8
3. Yksityiselle sektorille työllistetyt	664	715	-51	-7,1
1-3 Työllistetyt yhteensä	866	1000	-134	-13,4
4. Työvoimakoulutuksessa	658	859	-201	-23,4
5. Valmennuksessa	33	0	33	0,0
6. Työ-/koulutuskokeilussa	219	0	219	0,0
7. Työharjoittelussa/työelämävalmennuks.	24	287	-263	-91,6
8. Vuorotteluvapaasijaisena	84	107	-23	-21,5
9. Kuntouttavassa työtoiminnassa	169	176	-7	-4,0
10. Omaehtoisessa opiskelussa	398	379	19	5,0
1-10 Palveluissa yhteensä	2451	2808	-357	-12,7
D. TYÖTTÖMYYDEN RAKENNE				
1. Työttömät naiset	1889	1573	316	20,1
2. Työttömät miehet	3308	2935	373	12,7
3. Alle 25-vuotiaat työttömät	630	449	181	40,3
4. Yli 50-vuotiaat työttömät	2431	2236	195	8,7
5. Pitkäaikaistyöttömät	1005	846	159	18,8
E. TOIMEENTULOTURVA				
1. Työttömiä työttömyyskassojen jäseniä	3107	2757	350	12,7
II. TOIMINTA KUUKAUDEN AIKANA				
1. Työttömät työnhakijat	5999	5261	738	14,0
2. Muut työnhakijat	4800	5533	-733	-13,2
1-2 Työnhakijat yhteensä	10799	10794	5	0,0
3. Kuukauden kaikki työpaikat	989	1113	-124	-11,1
Kuukauden uudet työpaikat	537	526	11	2,1
Täyttyneet työpaikat	480	599	-119	-19,9
joista toimiston hakijalla täytt.	74	95	-21	-22,1
4. Alkaneet työttömyysjaksot	1032	1062	-30	-2,8
5. Päättyneet työttömyysjaksot	1052	1100	-48	-4,4
6. Uudet työllistämiset	127	271	-144	-53,1
7. Aloittanut työvoimakoulutuksen	40	52	-12	-23,1

Taulukko 3. Kainuu, tilannekatsauksen seuranta 2013

Työttömät, alle 25-v. työttömät, pitkäaikaistyöttömät, yli 50-v. työttömät ja työttömien osuus työvoimasta kunnittain.

	tammi	helmi	maalis	huhti	touko	kesä	heinä	elo	syys	loka	marras	joulu	keskim.
Hyrnsalmi													
työttömät (lom. ml.)	185	184	181	163									178
alle 25-v.työttömät	18	13	11	10									13
pitkäaikaistyöttömät	25	29	28	29									28
yli 50-v.työttömät	101	98	102	97									100
tyött.aste (lom. ml.)	17,9	17,8	17,5	15,8									17,2
Kajani													
työttömät (lom. ml.)	2 596	2 510	2 458	2 453									2 504
alle 25-v.työttömät	444	438	392	399									418
pitkäaikaistyöttömät	559	552	554	568									558
yli 50-v.työttömät	990	1 007	1 012	1 010									1 005
tyött.aste (lom. ml.)	14,7	14,2	13,9	13,9									14,1
Kuhmo													
työttömät (lom. ml.)	816	813	777	773									795
alle 25-v.työttömät	74	76	74	74									75
pitkäaikaistyöttömät	135	125	124	135									130
yli 50-v.työttömät	422	422	391	391									407
tyött.aste (lom. ml.)	20,9	20,8	19,9	19,8									20,3
Paltamo													
työttömät (lom. ml.)	106	105	90	115									104
alle 25-v.työttömät	14	16	11	14									14
pitkäaikaistyöttömät	11	11	9	11									11
yli 50-v.työttömät	55	52	45	60									53
tyött.aste (lom. ml.)	7,0	6,9	5,9	7,6									6,8
Puolanka													
työttömät (lom. ml.)	214	217	193	211									209
alle 25-v.työttömät	17	12	12	13									14
pitkäaikaistyöttömät	22	24	21	19									22
yli 50-v.työttömät	109	115	102	104									108
tyött.aste (lom. ml.)	18,8	19,1	16,9	18,5									18,3
Ristijärvi													
työttömät (lom. ml.)	66	62	66	72									67
alle 25-v.työttömät	5	7	8	9									7
pitkäaikaistyöttömät	14	13	13	12									13
yli 50-v.työttömät	36	36	36	36									36
tyött.aste (lom. ml.)	11,0	10,3	11,0	12,0									11,0
Sotkamo													
työttömät (lom. ml.)	630	609	598	578									604
alle 25-v.työttömät	52	47	52	49									50
pitkäaikaistyöttömät	96	98	98	101									98
yli 50-v.työttömät	319	316	310	283									307
tyött.aste (lom. ml.)	13,1	12,7	12,4	12,0									12,5
Suomussalmi													
työttömät (lom. ml.)	677	646	608	601									633
alle 25-v.työttömät	50	44	47	44									46
pitkäaikaistyöttömät	81	82	80	77									80
yli 50-v.työttömät	360	353	339	338									348
tyött.aste (lom. ml.)	18,2	17,4	16,4	16,2									17,1
Vaala													
työttömät (lom. ml.)	247	255	246	231									245
alle 25-v.työttömät	17	19	18	18									18
pitkäaikaistyöttömät	53	52	56	53									54
yli 50-v.työttömät	121	125	122	112									120
tyött.aste (lom. ml.)	18,9	19,5	18,8	17,7									18,7
Kainuu													
työttömät (lom. ml.)	5 537	5 401	5 217	5 197									5 338
alle 25-v.työttömät	691	672	625	630									655
pitkäaikaistyöttömät	996	986	983	1 005									993
yli 50-v.työttömät	2 513	2 524	2 459	2 431									2 482
tyött.aste (lom. ml.)	15,5	15,1	14,6	14,5									14,9

.. = havaintoja vähemmän kuin viisi

NÄKYMIÄ | 2013

KAINUUN TYÖLLISYYSKATSAUS

Kainuun elinkeino-, liikenne- ja ympäristökeskus

Strategia- ja kehitysyksikkö, strategiapäällikkö Juha Puranen

www.ely-keskus.fi