



Kainuun työllisyyskatsaus, helmikuu 2013

Julkistettavissa 26.3.2013 klo 9.00

Työttömyys sinnittelee Kainuussa yhä selvemmin vuoden takaista korkeammalla

Työvoiman kysynnän hiipussa nuorisotyöttömyys on paisunut jo yli 40 prosenttia

Kainuun työllisyystilanne on merkittävästi heikentynyt. Talven aikana lomautukset ja irtisanomiset ovat lisääntyneet ja samanaikaisesti myös uuden työvoiman kysyntä on hiipunut. Työvoiman tarve on ollut viime kuukausina vähäisempää kuin aiempina vuosina.

Helmikuussa työttömyys kääntyi edellisvuosien tapaan hienoiseen laskuun, mutta lasku on selvästi aiempaa loivempi. Kainuun työ- ja elinkeinotoimistossa (TE-toimistossa) oli helmikuun lopussa 5 401 työtöntä. Se on 136 vähemmän kuin tammikuussa, mutta jo peräti 684 enemmän kuin vuosi sitten. Alle 25-vuotiaita nuoria oli työttömänä 672. Se on yli 200 vuoden takaista enemmän. Kaiken kaikkiaan työttömyys on kasvanut lähes 15 %. Nuorisotyöttömyys on kasvanut jopa yli 40 % vuoden takaisesta.

Lomautuksista ja irtisanomisista sekä uuden työvoiman vähäisestä kysynnästä johtuen on odotettavissa, että työttömyys pysyttelee Kainuussa vielä lähiajan likipitäen nykyisellä tasolla. Myöhemmin keväällä työvoiman kysyntä tavallisesti kasvaa, jolloin työttömyyden uskotaan taas vähentyvän.

Koko maan TE-toimistoissa oli helmikuun lopussa kaikkiaan 290 870 työtöntä. Se on 1 617 vähemmän kuin tammikuussa, mutta 37 094 enemmän kuin vuosi sitten. Työnvälitystilaston työttömyysaste, eli työttömien osuus työvoimasta, oli koko maassa 11,1 %. Kainuussa työttömien osuus työvoimasta oli helmikuun lopussa 15,1 %. Melkein samalla tasolla työttömyys oli Lapissa (14,8 %) ja Keski-Suomessa (14,6 %). Vaikeampi tilanne oli Pohjois-Karjalassa (16,1 %).

Lomautukset kohottivat työttömyyttä

Lomautettujen määrä on ollut viime aikoina kasvussa. Helmikuussa henkilökohtaisesti lomautettujen määrä kohosi 539 henkilöön, joka on 47 % enemmän kuin vuosi sitten. Eniten lomautettuja oli rakennus- ja kaivosalalla (198) ja teollisuustyössä (161).

Työvoiman kysyntä väheni

Uuden työvoiman tarve on ollut viime aikoina aikaisempia vuosia vähäisempi. Helmikuussa Kainuun TE-toimistoon ilmoitettiin 383 uutta avointa työpaikkaa, mikä on 63 eli 14 % vähemmän kuin

vuosi sitten. Eniten uutta työvoimaa tarvittiin palvelutyössä (109 työpaikkaa), kaupallisessa työssä (97) ja terveydenhuolto- ja sosiaalialalla (73).

Nuorisotyöttömyys kasvoi

Nuorisotyöttömyys kasvoi merkittävästi vuoden takaisesta. Osaksi kasvu johtui vuoden lopulla opilaitoksista valmistuneiden nuorten hakeutumisesta työmarkkinoille. Heikossa työllisyystilanteessa vastavalmistuneet eivät työllisty kitkattomasti suoraan koulun penkiltä. Helmikuun lopussa alle 25-vuotiaita nuoria oli työttömänä 672, joka on 203 (eli yli 40 %) enemmän kuin vuosi sitten.

Työttömyys on selvästi pitkittynyt

Työttömyys on myös selvästi pitkittynyt vuoden takaisesta. Työttömistä 986 henkilöä oli ollut helmikuun lopussa yhtäjaksoisesti yli vuoden työttömänä. Määrä kasvoi yli 16 % vuoden takaisesta. Lähes 400 henkilöä oli ollut yhtäjaksoisesti jo yli kaksi vuotta työttömänä.

Työvoimapolitiisissa palveluissa on vähemmän työnhakijoita

Työllisyysmäärärahoihin työllistettyjä ja työllistymistä edistävissä palveluissa oli helmikuun lopussa yhteensä 2 457 henkilöä. Se on 276 eli 10 % vähemmän kuin vuosi sitten. Palkkatuilla ja valtiolle työllistettyjä sekä starttirahan saajia oli helmikuun lopussa yhteensä 880, joka on 63 vähemmän kuin vuosi sitten. Työvoimakoulutuksessa ja omaehtoisessa opiskelussa oli 1 078 henkilöä. Se on 153 vähemmän kuin vuosi sitten. Muissa työllistymistä edistävissä palveluissa, mm. työ- tai koulutuskokeilussa ja kuntouttavassa työtoiminnassa, oli yhteensä 499 henkilöä.

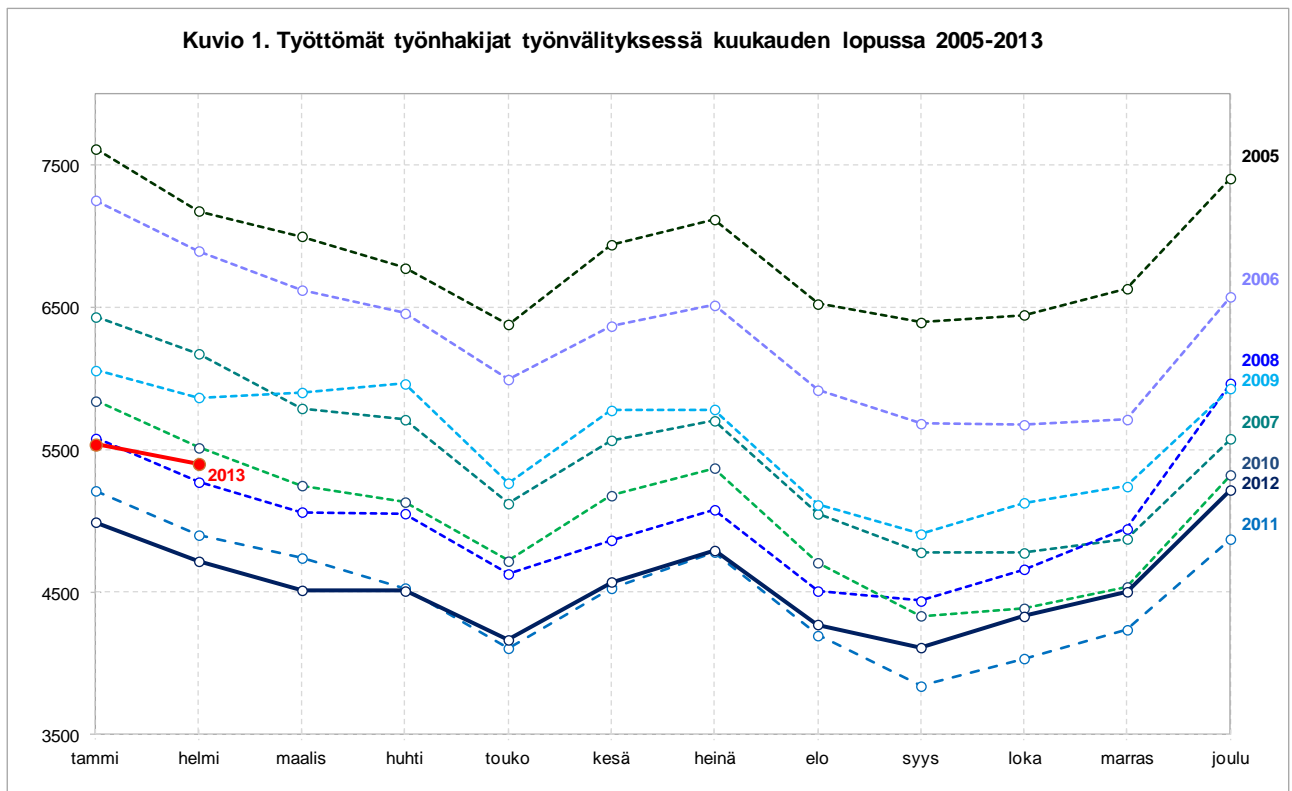
Vaikein työttömyys on Kuhmossa ja Vaalassa

Työttömien määrä kasvoi vuoden takaisesta kaikissa Kainuun kunnissa, suhteellisesti eniten Paltamossa, jossa kasvu oli 40 %. Työttömyys kasvoi selvästi enemmän Kajaanin seudulla, jossa kasvu oli yli 18 %, kuin Kehys-Kainuussa, jossa kasvu jäi 8 %:iin.

Työnvälitystilaston työttömyysasteella mitaten paras tilanne oli edelleen Paltamossa, jossa työttömyyden huomattavasta kasvusta huolimatta työttömyysaste pysytteli 6,9 %:ssa. Myös Ristijärvellä (10,3 %) ja Sotkamossa (12,7 %) tilanne oli muihin Kainuun kuntiin verrattuna parempi. Vaikein tilanne oli Kuhmossa, jossa työttömyysaste sinnitteli 20,8 %:ssa ja Vaalassa, jossa työttömyysaste kipusi 19,5 %:iin.

Tilastointiperusteen muutos: Valtakunnallinen ja alueelliset työllisyyskatsaukset tuotetaan tammikuusta 2013 lähtien kuntapohjaisina entisen TE-toimistopohjaisuuden sijasta. Tämän vuoksi kaikki työllisyyskatsauksessa esitettävät tilastotiedot on muutettu laskennaltaan kuntapohjaisiksi, jotta ne ovat vertailukelpoisia keskenään. Kuntapohjaisissa tiedoissa alueen tiedot lasketaan siihen kuuluvien kuntien summana. Kunnan tiedot puolestaan perustuvat esimerkiksi työnhakijana olevan henkilön asuinkuntaan ja työnantajan ilmoittaman työpaikan sijaintikuntaan. Aikaisemmin käytetyt TE-toimistopohjaiset tiedot perustuivat henkilön ja työnantajan asiointitoimistoon, joka voi olla esimerkiksi eri ELY-keskusalueella kuin henkilön asuinkunta. Alueen tilastointiperusteen muutos vaikuttaa jonkin verran alueellisten lukujen jakaumaan.

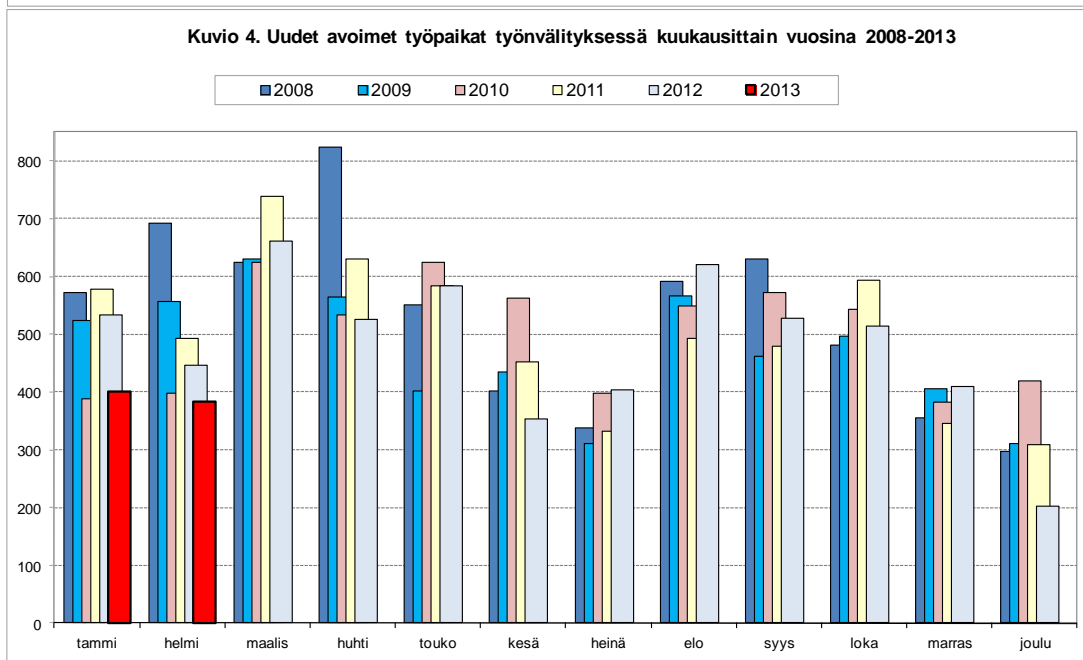
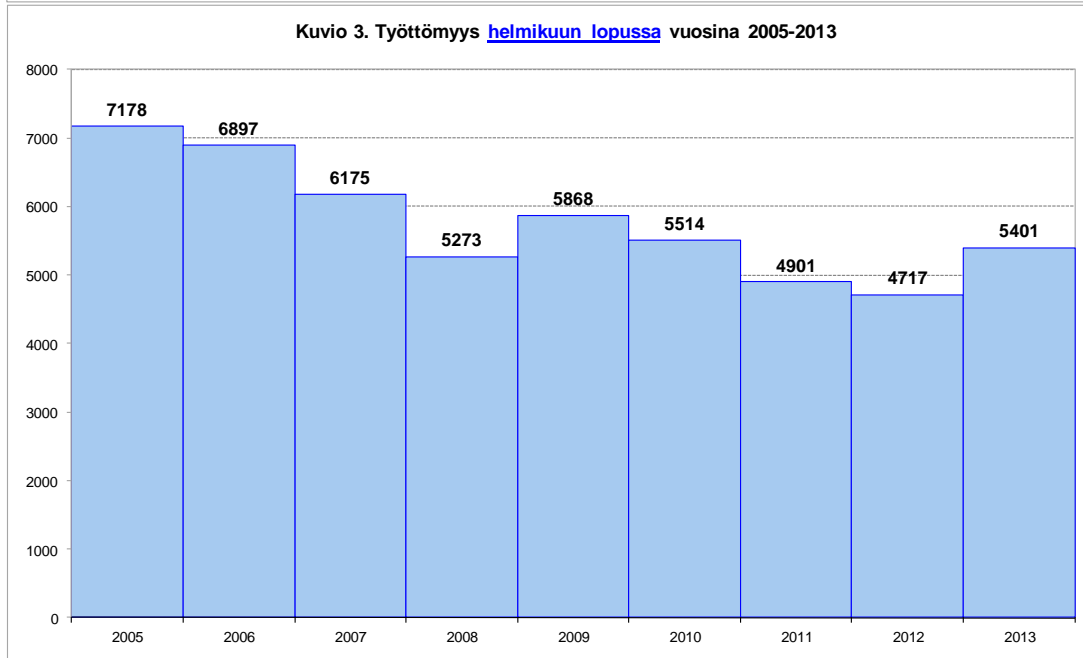
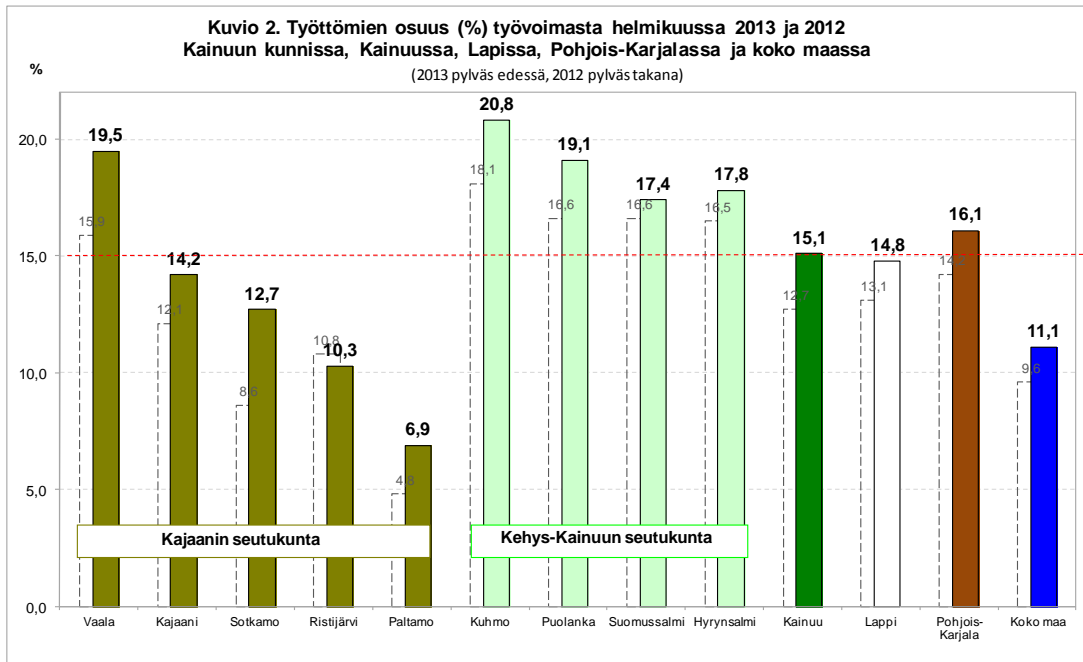
Lisätiedot: Kainuun elinkeino-, liikenne- ja ympäristökeskus (ELY-keskus), strategiapäällikkö Juha Puranen, puh. 029 502 3650, sähköposti juha.puranen@ely-keskus.fi sekä Kainuun työ- ja elinkeinotoimisto [Kainuun TE-toimisto](#)



Työttömyystiedot perustuvat työ- ja elinkeinotoimistojen asiakasrekisterin tietoihin. Työtön on henkilö, joka ei ole työsuhteessa eikä työttömyysturvalaissa tarkoitetulla tavalla työllisty päätoimisesti yritystoiminnassa tai omassa työssään ja joka ei ole työttömyysturvalaissa tarkoitettu päätoiminen opiskelija; työttömänä pidetään myös työsuhteessa olevaa, joka on kokonaan lomautettu tai jonka säännöllinen viikoittainen työskentelyaika on alle 4 tuntia.

Taulukko 1. Työttömät (lomautetut ml.) ja työttömien osuus työvoimasta sekä muutokset kunnittain ja seutukunnittain 28.2.2013

	Työttömät			Työttömien osuus työvoimasta, %					
	helmi	tammi	muutos	helmi	muutos	muutos %	helmi	tammi	helmi
	2013	2013	edellisestä kuukaudesta	2012	vuoden takaisesta	vuoden takaisesta	2013	2013	2012
Kajaani	2 510	2 596	-86	2 141	369	17,2	14,2	14,7	12,1
Paltamo	105	106	-1	75	30	40,0	6,9	7,0	4,8
Ristijärvi	62	66	-4	51	11	21,6	10,3	11,0	8,6
Sotkamo	609	630	-21	518	91	17,6	12,7	13,1	10,8
Vaala	255	247	8	209	46	22,0	19,5	18,9	15,9
Kajaanin sk.	3 541	3 645	-104	2 994	547	18,3	13,7	14,1	11,5
Hyrnsalmi	184	185	-1	173	11	6,4	17,8	17,9	16,6
Kuhmo	813	816	-3	723	90	12,4	20,8	20,9	18,1
Puolanka	217	214	3	192	25	13,0	19,1	18,8	16,5
Suomussalmi	646	677	-31	635	11	1,7	17,4	18,2	16,6
Kehys-Kainuun sk.	1 860	1 892	-32	1 723	137	8,0	19,0	19,3	17,2
Kainuu	5 401	5 537	-136	4 717	684	14,5	15,1	15,5	12,7



TAULUKKO 2. TYÖLLISYYSILANNE 2013 HELMIKUUN LOPUSSA (I) JA
TE-TOIMISTON TOIMINTA HELMIKUUN AIKANA (II)
ELY-KESKUS: KAINUU

I TILANNE KUUKAUDEN LOPUSSA	helmi.13	helmi.12	M U U T O S	
			HENK.	%
A. TYÖNHAKIJAT				
1. Työttömät työnhakijat	5401	4717	684	14,5
joista henkilökohtaisesti lomautetut	539	368	171	46,5
2. Lyhennetyllä työviikolla	51	35	16	45,7
3. Työssä olevat yhteensä	2320	2744	-424	-15,5
joista yleisillä työmarkkinoilla	1466	1624	-158	-9,7
joista työllistettynä	854	1120	-266	-23,7
4. Työvoiman ulkopuolella	2068	2110	-42	-2,0
joista työllistymistä edist.palvelussa	254	0	254	0,0
joista koulutuksessa	397	0	397	0,0
5. Työttömyyseläkettä saavat	569	862	-293	-34,0
1-5 Kaikki työnhakijat yhteensä	10409	10468	-59	-0,6
B TYÖVOIMAN KYSYNTÄ				
1. Avoimet työpaikat yhteensä	326	509	-183	-36,0
joista yli kuukauden avoinna olleet	59	232	-173	-74,6
joista yli 2 kuukautta avoinna olleet	19	26	-7	-26,9
C PALVELUISSA				
1. Valtiolle työllistetyt	38	58	-20	-34,5
2. Kuntiin työllistetyt	163	191	-28	-14,7
3. Yksityiselle sektorille työllistetyt	679	694	-15	-2,2
1-3 Työllistetyt yhteensä	880	943	-63	-6,7
4. Työvoimakoulutuksessa	672	830	-158	-19,0
5. Valmennuksessa	0	0	0	0,0
6. Työ-/koulutuskokeilussa	206	0	206	0,0
7. Työharjoittelussa/työelämävalmennuks.	73	295	-222	-75,3
8. Vuorotteluvapaasijaisena	75	91	-16	-17,6
9. Kuntouttavassa työtoiminnassa	145	173	-28	-16,2
10. Omaehtoisessa opiskelussa	406	401	5	1,2
1-10 Palveluissa yhteensä	2457	2733	-276	-10,1
D. TYÖTTÖMYYDEN RAKENNE				
1. Työttömät naiset	1899	1607	292	18,2
2. Työttömät miehet	3502	3110	392	12,6
3. Alle 25-vuotiaat työttömät	672	469	203	43,3
4. Yli 50-vuotiaat työttömät	2524	2288	236	10,3
5. Pitkäaikaistyöttömät	986	848	138	16,3
E. TOIMEENTULOTURVA				
1. Työttömiä työttömyyskassojen jäseniä	3274	2908	366	12,6
II. TOIMINTA KUUKAUDEN AIKANA				
1. Työttömät työnhakijat	6190	5613	577	10,3
2. Muut työnhakijat	4570	5250	-680	-13,0
1-2 Työnhakijat yhteensä	10760	10863	-103	-0,9
3. Kuukauden kaikki työpaikat	609	857	-248	-28,9
Kuukauden uudet työpaikat	383	446	-63	-14,1
Täyttyneet työpaikat	284	339	-55	-16,2
joista toimiston hakijalla täytt.	75	78	-3	-3,8
4. Alkaneet työttömyysjaksot	910	1061	-151	-14,2
5. Päättäneet työttömyysjaksot	1032	1245	-213	-17,1
6. Uudet työllistämiset	115	228	-113	-49,6
7. Aloittanut työvoimakoulutuksen	273	372	-99	-26,6

Taulukko 3. Kainuu, tilannekatsauksen seuranta 2013

Työttömät, alle 25-v. työttömät, pitkäaikaistyöttömät, yli 50-v. työttömät ja työttömien osuus työvoimasta kunnittain.

	tammi	helmi	maalis	huhti	touko	kesä	heinä	elo	syys	loka	marras	joulu	keskim.
Hyrnsalmi													
työttömät (lom. ml.)	185	184											185
alle 25-v.työttömät	18	13											16
pitkäaikaistyöttömät	25	29											27
yli 50-v.työttömät	101	98											100
tyött.aste (lom. ml.)	17,9	17,8											17,8
Kajaani													
työttömät (lom. ml.)	2 596	2 510											2 553
alle 25-v.työttömät	444	438											441
pitkäaikaistyöttömät	559	552											556
yli 50-v.työttömät	990	1 007											999
tyött.aste (lom. ml.)	14,7	14,2											14,4
Kuhmo													
työttömät (lom. ml.)	816	813											815
alle 25-v.työttömät	74	76											75
pitkäaikaistyöttömät	135	125											130
yli 50-v.työttömät	422	422											422
tyött.aste (lom. ml.)	20,9	20,8											20,8
Paltamo													
työttömät (lom. ml.)	106	105											106
alle 25-v.työttömät	14	16											15
pitkäaikaistyöttömät	11	11											11
yli 50-v.työttömät	55	52											54
tyött.aste (lom. ml.)	7,0	6,9											6,9
Puolanka													
työttömät (lom. ml.)	214	217											216
alle 25-v.työttömät	17	12											15
pitkäaikaistyöttömät	22	24											23
yli 50-v.työttömät	109	115											112
tyött.aste (lom. ml.)	18,8	19,1											18,9
Ristijärvi													
työttömät (lom. ml.)	66	62											64
alle 25-v.työttömät	5	7											6
pitkäaikaistyöttömät	14	13											14
yli 50-v.työttömät	36	36											36
tyött.aste (lom. ml.)	11,0	10,3											10,6
Sotkamo													
työttömät (lom. ml.)	630	609											620
alle 25-v.työttömät	52	47											50
pitkäaikaistyöttömät	96	98											97
yli 50-v.työttömät	319	316											318
tyött.aste (lom. ml.)	13,1	12,7											12,9
Suomussalmi													
työttömät (lom. ml.)	677	646											662
alle 25-v.työttömät	50	44											47
pitkäaikaistyöttömät	81	82											82
yli 50-v.työttömät	360	353											357
tyött.aste (lom. ml.)	18,2	17,4											17,8
Vaala													
työttömät (lom. ml.)	247	255											251
alle 25-v.työttömät	17	19											18
pitkäaikaistyöttömät	53	52											53
yli 50-v.työttömät	121	125											123
tyött.aste (lom. ml.)	18,9	19,5											19,2
Kainuu													
työttömät (lom. ml.)	5 537	5 401											5 469
alle 25-v.työttömät	691	672											682
pitkäaikaistyöttömät	996	986											991
yli 50-v.työttömät	2 513	2 524											2 519
tyött.aste (lom. ml.)	15,5	15,1											15,3

.. = havaintoja vähemmän kuin viisi

NÄKYMIÄ | 2013

KAINUUN TYÖLLISYYSKATSAUS

Kainuun elinkeino-, liikenne- ja ympäristökeskus

Strategia- ja kehitysyksikkö, strategiapäällikkö Juha Puranen

www.ely-keskus.fi