



# Kainuun työllisyyskatsaus, syyskuu 2012

Julkistettavissa 23.10.2012 klo 9.00

## Työttömyys selvästi vuoden takaista korkeammalla

Työvoiman kysynnän kasvu ei riittänyt painamaan työttömyyttä enää alemmaksi

**Kainuun työttömyys on nyt kasvussa. Työttömyys väheni vielä syyskuussa kausivaihtelusta johtuen, mutta pysytteli kuitenkin selvästi vuoden takaista korkeammalla. Syyskuun lopussa työ- ja elinkeinotoimistoihin oli kirjoittautunut 4 227 työtöntä työnhakijaa. Se on 140 vähemmän kuin elokuussa, mutta kuitenkin 337 enemmän kuin vuosi sitten. Vuoden alussa työttömyys väheni vielä hyvin, mutta toukokuusta alkaen se on sinnitellyt edellisvuotta korkeammalla. Samalla työttömyys on myös pitkittynyt.**

Työttömyys on kasvanut vuoden takaisesta, vaikka samanaikaisesti myös työvoiman kysyntä on kasvanut. Työ- ja elinkeinotoimistoihin ilmoitettiin syyskuussa 606 uutta avointa työpaikkaa. Avoimia työpaikkoja on ollut tänä vuonna 10 % enemmän kuin vastaavana aikana viime vuonna. Syyskuussa uutta työvoimaa tarvittiin eniten kaupallisessa työssä ja palvelutyössä.

Tavanomaisesti työttömyys kohoaa hitaasti syksyn edetessä, mutta kääntyy lopulta melko jyrkkään kasvuun talven tullessa. On odotettavissa, että työttömyys kasvaa myös loka- ja marraskuun aikana ja kipuaa sitten vuoden vaihteessa yhä selvemmin vuoden takaisten lukemien päälle.

Koko maassa työ- ja elinkeinotoimistoihin (TE-toimistoihin) oli rekisteröitynyt syyskuun lopussa kaikkiaan 239 598 työtöntä työnhakijaa. Se on 6 734 vähemmän kuin elokuussa, mutta 15 632 enemmän kuin vuosi sitten. Työnvälitystilaston työttömyysaste, eli työttömien työnhakijoiden osuus työvoimasta, oli koko maassa 8,9 %. Kainuussa työttömien osuus työvoimasta oli syyskuun lopussa 11,4 %. Lähes samalla tasolla työttömyys oli Keski-Suomessa (11,2 %), Pohjois-Pohjanmaalla (10,9 %) ja Kaakkois-Suomessa (10,9 %). Vaikeampi tilanne oli Pohjois-Karjalassa (12,5 %) ja Lapissa (12,2 %).

### Työvoiman kysyntä on edelleen korkealla

Työvoiman kysyntä on ollut viime aikoina hyvä. Uutta työvoimaa tarvittiin myös syyskuussa runsaasti. Avoimia työpaikkoja ilmoitettiin Kainuun TE-toimistoihin 606, joka on kolmannes enemmän kuin vuosi sitten. Avoimia työpaikkoja on ollut tänä vuonna 10 % enemmän kuin vastaavana aikana viime vuonna. Syyskuussa työvoiman tarve oli suurinta kaupallisessa työssä, jossa oli 252 uutta avointa työpaikkaa. Palvelutyön ammattiryhmissä oli 106, terveydenhuolto- ja sosiaalialalla 66 se-

kä hallinto- ja toimistotyössä 62 uutta avointa työpaikkaa. Työvoimaa tarvittiin lisää myös teollisuudessa, jossa oli 58 uutta avointa työpaikkaa.

### **Työttömyys on selvästi pitkittynyt**

Työttömistä melkein neljäsosa eli 971 henkilöä oli ollut syyskuun lopussa yhtäjaksoisesti yli vuoden työttömänä. Pitkäaikaistyöttömistä 481 eli lähes puolet oli ollut yhtäjaksoisesti yli kaksi vuotta työttömänä. Pitkäaikaistyöttömien määrä kasvoi 212 henkilöä, eli lähes 30 % vuoden takaisesta. Työttömyys pitkittyy, kun työvoiman kysyntä (avoimet työpaikat) ja tarjonta (työttömät) eivät kohtaa. Eniten pitkäaikaistyöttömiä oli teollisuuden ammattiryhmissä (269 henk.). Ammattinimikkeittäin suurimmat pitkäaikaistyöttömien ryhmät ovat paperityöntekijät (45) ja toimistotyöntekijät (43).

Työttömyys on pitkittynyt ja myös kasvanut, kun niin sanottu työttömyyseläkeputki on tukossa ikääntyneiltä työttömiltä. Virta työttömyyseläkkeelle on selvästi supistunut ja työttömyyseläkettä saavien määrä on vähentynyt vuoden takaisesta yli 30 %. Työttömyyseläke ei enää kuulu vuonna 1950 ja sen jälkeen syntyneiden eläke-etuuksiin, mikä kasvattaa ikääntyneiden työttömien määrää. Yli 60-vuotiaita työttömiä oli 643, joka on 80 enemmän kuin vuosi sitten.

### **Palkkatuettu työ ja työllistymistä edistävät toimenpiteet ovat vähentyneet**

Työvoimapolitiikan aktiivitoimiin sijoitettuja oli syyskuun lopussa kaikkiaan 2 606 henkilöä, joka on 167 vähemmän kuin vuosi sitten. Palkkatuetussa työssä oli 1 091 henkilöä, eli 101 vähemmän kuin vuosi sitten. Työvoimakoulutuksessa oli 607 henkilöä, työharjoittelussa tai työelämävalmennuksessa 242, vuorottelupaikkaan työllistettynä 111, kuntouttavassa työtoiminnassa 156 ja omaehtoisessa opiskelussa oli 399 henkilöä.

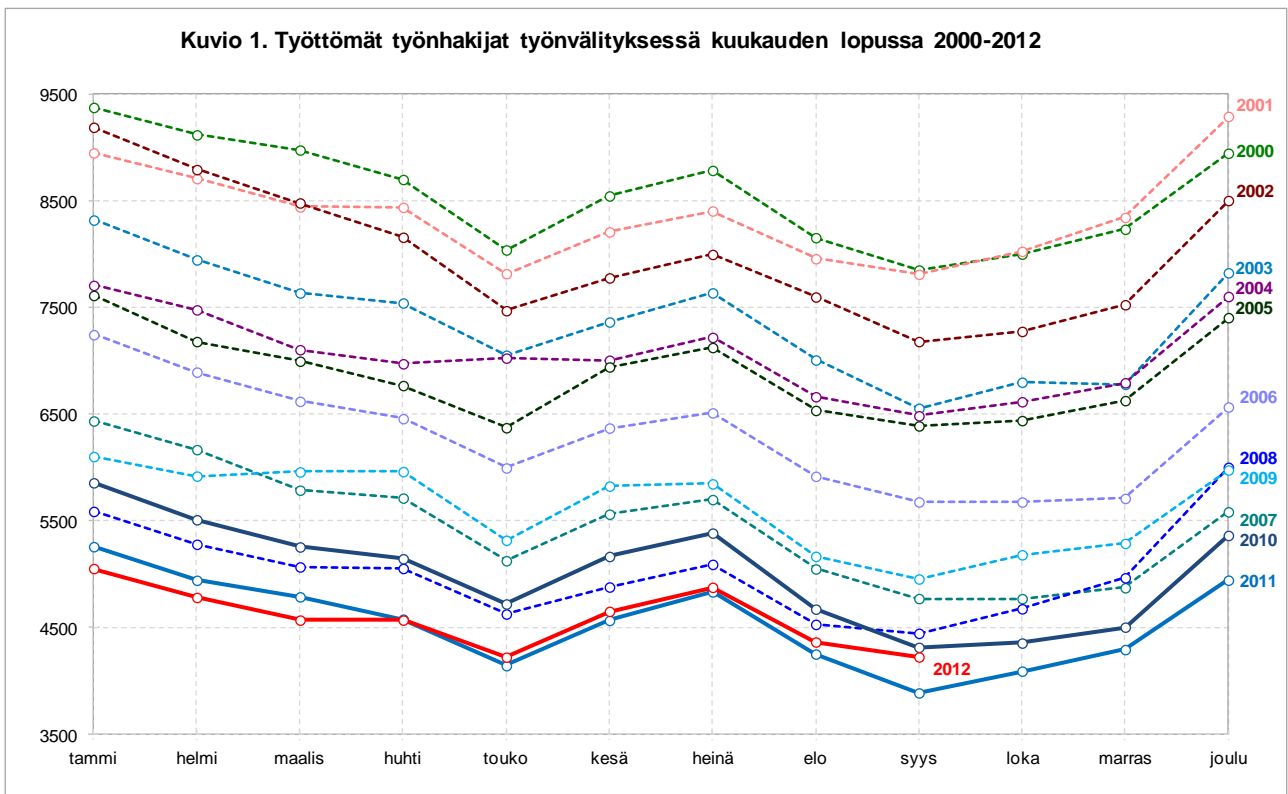
### **Kuntien välillä on suuria eroja, vaikein työttömyys on Vaalassa ja Kuhmossa**

Työttömyys väheni syyskuussa Kajaanin seudulla (-167 henk), mutta kasvoi samanaikaisesti Kehys-Kainuussa (+27). Vuoden takaiseen tilanteeseen nähden työttömyys kasvoi koko Kainuussa.

Työnvälitystilaston työttömyysasteella mitaten paras tilanne oli Paltamossa, jossa työttömyysaste oli 4,5 %. Myös Ristijärvellä (8,6 %) ja Sotkamossa (8,8 %) tilanne oli muihin Kainuun kuntiin verrattuna selvästi parempi. Vaikein tilanne oli Vaalassa, jossa työttömyysaste sinnitteli 15,5 %:ssa ja Kuhmossa, jossa työttömyysaste kipusi 15,1 %:iin.

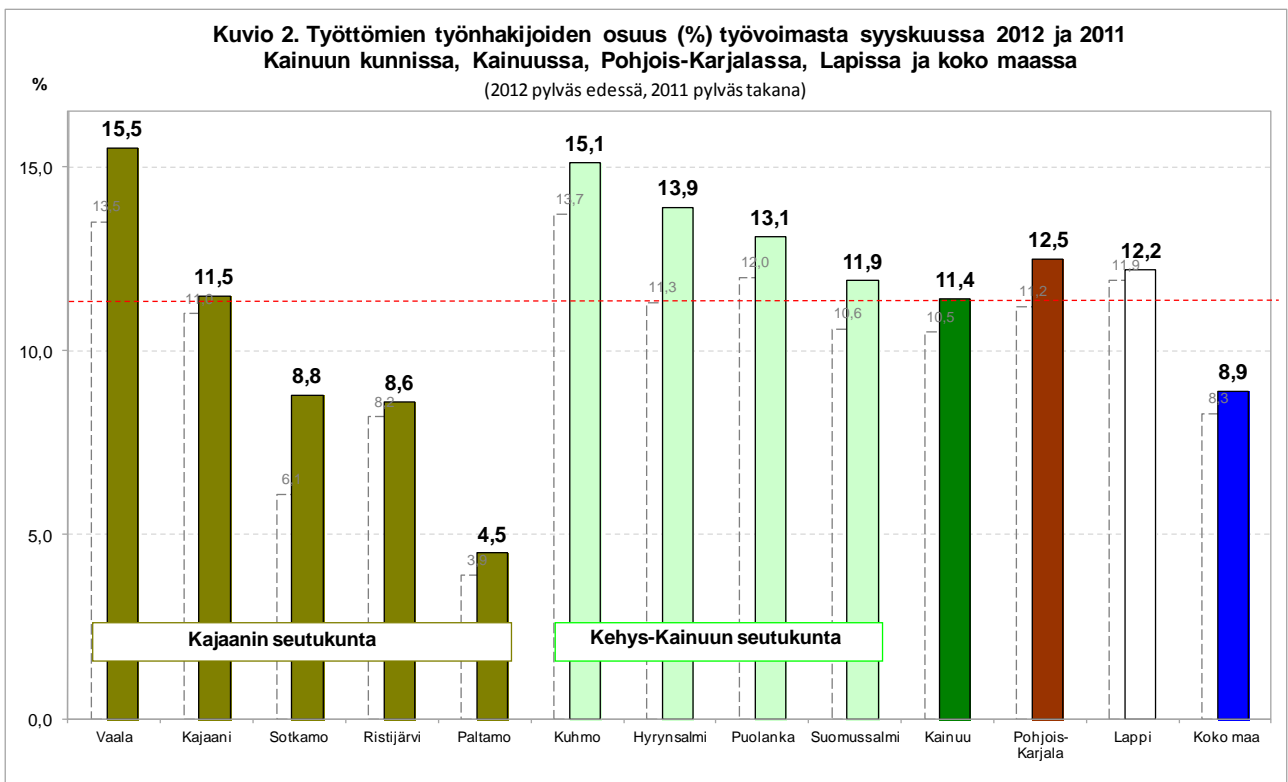
---

Lisätiedot: Kainuun elinkeino-, liikenne- ja ympäristökeskus (ELY-keskus), strategiapäällikkö Juha Puranen, puh. 029 502 3650, sähköposti [juha.puranen@ely-keskus.fi](mailto:juha.puranen@ely-keskus.fi) sekä työ- ja elinkeinotoimistot (TE-toimistot) <http://www.mol.fi/mol/fi/toimistot.jsp>



### Työtön työnhakija

Työttömyystiedot perustuvat työ- ja elinkeinotoimistojen asiakasrekisterin tietoihin. Työtön on työnhakija, joka on ilman työtä ja kokopäivätyöhön käytettävissä tai joka odottaa sovitun työn alkamista. Kansainvälisten määritelmien mukaan työnvälitystilastossa työttömiin luetaan myös lomautetut.





**Taulukko 1. Työttömät työnhakijat (lomautetut ml.) ja työttömyysaste sekä muutokset kunnittain ja seutukunnittain 28.9.2012**

	Työttömät työnhakijat						Työttömien osuus työvoimasta, %		
	syys	elo	muutos	syys	muutos	muutos %	syys	elo	syys
	2012	2012	edellisestä kuukaudesta	2011	vuoden takaisesta	vuoden takaisesta	2012	2012	2011
Kajaani	2 031	2 192	-161	1 948	83	4,3	11,5	12,4	11,0
Paltamo	70	66	4	62	8	12,9	4,5	4,2	3,9
Ristijärvi	51	40	11	37	14	37,8	8,6	6,7	6,1
Sotkamo	422	436	-14	387	35	9,0	8,8	9,1	8,2
Vaala	204	206	-2	179	25	14,0	15,5	15,7	13,5
Kajaanin sk.	2 778	2 940	-162	2 613	165	6,3	10,7	11,3	10,1
Hyrnsalmi	145	147	-2	128	17	13,3	13,9	14,1	12,0
Kuhmo	604	577	27	555	49	8,8	15,1	14,4	13,7
Puolanka	153	150	3	136	17	12,5	13,1	12,8	11,3
Suomussalmi	458	459	-1	408	50	12,3	11,9	12,0	10,6
Kehys-Kainuun sk.	1 360	1 333	27	1 227	133	10,8	13,5	13,3	12,1
Kainuu	4 227	4 367	-140	3 890	337	8,7	11,4	11,8	10,5

**Taulukko 2. Työttömät työnhakijat (lomautetut ml.) ammattiryhmittäin ja kuukauden uudet avoimet työpaikat ammattiryhmittäin 28.9.2012**

	Työttömät työnhakijat laskentapäivänä						Kk:n uudet avoimet työpaikat		
	syys	elo	muutos	syys	muutos	syys	syys	muutos	
	2012	2012	edellisestä kuukaudesta	2011	vuoden takaisesta	2012	2011	vuoden takaisesta	
Tieteellinen, tekninen ja taiteell. työ	328	385	-57	317	11	33	40	-7	
Terveystieteiden ja sosiaali- ja terveysalan työ	352	372	-20	297	55	66	107	-41	
Hallinto- ja toimistotyö, it-alan työ	416	439	-23	417	-1	62	35	27	
Kaupallinen työ	257	268	-11	229	28	252	38	214	
Maa- ja metsätaloustyö, kalast.ala	277	268	9	249	28	5	11	-6	
Kuljetus ja liikenne	198	192	6	176	22	4	8	-4	
Rakennus- ja kaivosala	498	476	22	414	84	20	47	-27	
Teollisuus ja varastoala	902	935	-33	908	-6	58	46	12	
Palvelutyö	487	490	-3	451	36	106	125	-19	
Muualla luokittelematon työ	512	542	-30	432	80	0	0	0	
Yhteensä	4 227	4 367	-140	3 890	337	606	457	149	

**Taulukko 3. Rakenteellinen työttömyys syyskuussa 2010-2012**

	2012	2011	2010	muutos	muutos	muutos	muutos
	syyskuu	syyskuu	syyskuu	2011-12	2010-11	2010-11	2010-11
				henk.	%	henk.	%
Rakennetyöttömyys yhteensä	2834	2656	2850	178	6,7	-194	-6,8
Pitkäaikaistyöttömät	971	759	732	212	27,9	27	3,7
Toistuvaistyöttömät	631	581	712	50	8,6	-131	-18,4
Toimenpiteiltä työttömäksi jääneet	924	1017	1082	-93	-9,1	-65	-6,0
Toistuvasti toimenpiteille sijoittuneet	308	299	324	9	3,0	-25	-7,7

TAULUKKO 4. TYÖLLISYYSTILANNE 2012 SYYSKUUN LOPUSSA (I) JA  
TE-TOIMISTOJEN TOIMINTA SYYSKUUN AIKANA (II)  
ELY-KESKUS: KAINUU

I TILANNE KUUKAUDEN LOPUSSA	syys.12	syys.11	MUUTOS	
			HENK.	%
<b>A. TYÖNHAKIJAT</b>				
1. Työttömät työnhakijat	4227	3890	337	8,7
joista henkilökohtaisesti lomautetut	184	100	84	84,0
2. Lyhennetyllä työviikolla	27	21	6	28,6
3. Työssä olevat yhteensä	2930	3049	-119	-3,9
joista yleisillä työmarkkinoilla	1785	1749	36	2,1
joista tukitoimenpiteillä sijoitetut	1145	1300	-155	-11,9
4. Työvoiman ulkopuolella	1839	1951	-112	-5,7
5 Työttömyyseläkettä saavat	671	962	-291	-30,2
1-5 Kaikki työnhakijat yhteensä	9694	9873	-179	-1,8
<b>B TYÖVOIMAN KYSYNTÄ</b>				
1. Avoimet työpaikat yhteensä	372	304	68	22,4
joista yli kuukauden avoinna olleet	58	61	-3	-4,9
joista yli 2 kuukautta avoinna olleet	22	21	1	4,8
<b>C TOIMENPITEILLÄ SJOITETUT</b>				
1. Valtiolle sijoitetut	145	168	-23	-13,7
2. Kuntiin sijoitetut	189	223	-34	-15,2
3. Yksityiselle sektorille sijoitetut	757	801	-44	-5,5
1-3 Työllistämistukitoimenpiteillä yht.	1091	1192	-101	-8,5
4 Työvoimakoulutuksessa	607	701	-94	-13,4
5 Työharjoittelussa/työelämävalmennuks.	242	230	12	5,2
6 Vuorottelupaikkaan työllistettynä	111	111	0	0,0
7 Kuntouttavassa työtoiminnassa	156	165	-9	-5,5
8 Omaehtoisessa opiskelussa	399	374	25	6,7
1-8 Toimenpiteillä yhteensä	2606	2773	-167	-6,0
<b>D. TYÖTTÖMYYDEN RAKENNE</b>				
1. Työttömät naiset	1760	1614	146	9,0
2. Työttömät miehet	2467	2276	191	8,4
3. Alle 25-vuotiaat työttömät	526	434	92	21,2
4. Yli 50-vuotiaat työttömät	1975	1888	87	4,6
5. Pitkäaikaistyöttömät	971	759	212	27,9
<b>E. TOIMEENTULOTURVA</b>				
1. Työttömyyskassojen jäsenet	2349	2188	161	7,4
<b>II. TOIMINTA KUUKAUDEN AIKANA</b>				
1. Työttömät työnhakijat	5225	5001	224	4,5
2. Muut työnhakijat	4998	5396	-398	-7,4
1-2 Työnhakijat yhteensä	10223	10397	-174	-1,7
3. Kuukauden kaikki työpaikat	989	738	251	34,0
Kuukauden uudet työpaikat	606	457	149	32,6
Täyttyneet työpaikat	634	430	204	47,4
joista toimiston hakijalla täytt.	74	81	-7	-8,6
4. Alkaneet työttömyysjaksot	1263	1357	-94	-6,9
5. Päättyneet työttömyysjaksot	1378	1515	-137	-9,0
6. Uudet sijoitukset tukitoimenpiteillä	318	352	-34	-9,7
7. Aloittanut työvoimakoulutuksen	181	373	-192	-51,5

Taulukko 5. Kainuu, tilannekatsauksen seuranta 2011													
Työttömät, alle 25-v. työttömät, pitkäaikaistyöttömät, yli 50-v. työttömät ja työnvälitystilaston työttömyysaste kunnittain.													
	tammi	helmi	maalis	huhti	touko	kesä	heinä	elo	syys	loka	marras	joulu	keskim.
<b>Hyrnsalmi</b>													
työttömät (lom. ml.)	185	170	169	170	145	152	164	147	128	141	157	177	159
alle 25-v.työttömät	14	16	12	9	8	20	18	17	6	9	5	9	12
pitkäaikaistyöttömät	17	19	20	20	18	16	17	16	13	15	18	19	17
yli 50-v.työttömät	95	91	93	93	77	79	77	74	72	74	86	103	85
tyött.aste (lom. ml.)	17,3	15,9	15,8	15,9	13,6	14,3	15,4	13,8	12,0	13,2	14,7	16,6	14,9
<b>Kajaani</b>													
työttömät (lom. ml.)	2 419	2 228	2 245	2 193	2 164	2 403	2 580	2 230	1 948	1 949	2 016	2 325	2 225
alle 25-v.työttömät	384	299	288	299	317	476	493	357	269	259	257	350	337
pitkäaikaistyöttömät	437	438	430	439	437	448	467	469	458	471	473	482	454
yli 50-v.työttömät	938	924	945	931	893	909	964	903	870	871	903	957	917
tyött.aste (lom. ml.)	13,7	12,6	12,7	12,4	12,3	13,6	14,6	12,6	11,0	11,0	11,4	13,2	12,6
<b>Kuhmo</b>													
työttömät (lom. ml.)	739	704	656	639	536	600	610	572	555	599	636	733	632
alle 25-v.työttömät	62	67	52	50	56	76	85	68	53	52	42	51	60
pitkäaikaistyöttömät	114	114	115	112	111	112	112	112	117	115	120	118	114
yli 50-v.työttömät	366	363	341	324	281	289	292	277	286	316	346	383	322
tyött.aste (lom. ml.)	18,3	17,4	16,2	15,8	13,3	14,9	15,1	14,2	13,7	14,8	15,7	18,1	15,6
<b>Paltamo</b>													
työttömät (lom. ml.)	104	105	82	83	59	75	79	68	62	63	60	68	76
alle 25-v.työttömät	11	10	5	6	..	17	15	6	10	9	7	..	9
pitkäaikaistyöttömät	9	9	8	6	7	7	6	6	5	5	8	7	7
yli 50-v.työttömät	50	51	39	37	28	24	27	29	25	28	31	40	34
tyött.aste (lom. ml.)	6,5	6,6	5,1	5,2	3,7	4,7	4,9	4,3	3,9	3,9	3,8	4,3	4,7
<b>Puolanka</b>													
työttömät (lom. ml.)	218	223	211	189	167	149	149	140	136	147	153	176	172
alle 25-v.työttömät	12	13	11	6	5	11	12	10	..	5	..	5	8
pitkäaikaistyöttömät	20	18	21	23	20	20	21	21	17	14	15	18	19
yli 50-v.työttömät	104	114	105	90	86	73	76	76	73	81	85	95	88
tyött.aste (lom. ml.)	18,3	18,7	17,7	15,8	13,9	12,4	12,4	11,7	11,3	12,3	12,8	14,7	14,3
<b>Ristijärvi</b>													
työttömät (lom. ml.)	75	66	74	69	45	47	54	44	37	40	44	53	54
alle 25-v.työttömät	..	..	6	6	..	5	6	..	..	..	6	7	4
pitkäaikaistyöttömät	11	11	11	6	8	8	9	10	8	10	8	7	9
yli 50-v.työttömät	35	34	34	34	20	20	25	23	22	25	27	30	27
tyött.aste (lom. ml.)	12,4	10,9	12,2	11,4	7,4	7,7	8,9	7,2	6,1	6,6	7,2	8,7	8,9
<b>Sotkamo</b>													
työttömät (lom. ml.)	576	563	533	496	410	484	506	424	387	453	462	516	484
alle 25-v.työttömät	49	39	33	29	16	47	53	36	34	39	35	42	38
pitkäaikaistyöttömät	61	56	57	58	58	59	52	54	52	53	49	58	56
yli 50-v.työttömät	263	257	253	241	200	217	214	196	187	217	223	249	226
tyött.aste (lom. ml.)	12,1	11,9	11,2	10,5	8,6	10,2	10,7	8,9	8,2	9,5	9,7	10,9	10,2
<b>Suomussalmi</b>													
työttömät (lom. ml.)	681	617	553	497	412	430	452	401	408	454	508	597	501
alle 25-v.työttömät	33	33	28	29	28	46	53	43	33	38	37	48	37
pitkäaikaistyöttömät	61	58	61	65	61	52	56	55	47	51	53	52	56
yli 50-v.työttömät	338	317	296	274	225	225	239	230	237	248	270	312	268
tyött.aste (lom. ml.)	17,7	16,0	14,3	12,9	10,7	11,1	11,7	10,4	10,6	11,8	13,2	15,5	13,0
<b>Vaala</b>													
työttömät (lom. ml.)	215	225	217	193	168	187	188	169	179	188	200	228	196
alle 25-v.työttömät	11	12	11	9	11	24	22	19	18	15	14	18	15
pitkäaikaistyöttömät	40	39	33	31	31	29	29	32	34	35	36	36	34
yli 50-v.työttömät	104	108	104	99	88	83	86	80	89	98	100	112	96
tyött.aste (lom. ml.)	16,3	17,1	16,5	14,7	12,7	14,1	14,2	12,8	13,5	14,2	15,1	17,2	14,9
<b>Kainuu</b>													
työttömät (lom. ml.)	5 260	4 945	4 790	4 581	4 145	4 569	4 836	4 254	3 890	4 094	4 293	4 946	4 550
alle 25-v.työttömät	588	497	451	453	454	731	770	573	434	431	410	540	528
pitkäaikaistyöttömät	780	772	767	772	757	757	776	783	759	779	788	806	775
yli 50-v.työttömät	2 317	2 284	2 234	2 151	1 918	1 940	2 026	1 917	1 888	1 993	2 104	2 317	2 091
tyött.aste (lom. ml.)	14,6	13,7	13,3	12,7	11,5	12,7	13,1	11,5	10,5	11,1	11,6	13,4	12,5

.. = havaintoja vähemmän kuin viisi

Taulukko 5. Kainuu, tilannekatsauksen seuranta 2012													
Työttömät, alle 25-v. työttömät, pitkäaikaistyöttömät, yli 50-v. työttömät ja työnvälitystilaston työttömyysaste kunnittain.													
	tammi	helmi	maalis	huhti	touko	kesä	heinä	elo	syys	loka	marras	joulu	keskim.
<b>Hyrnsalmi</b>													
työttömät (lom. ml.)	179	173	173	175	158	152	166	147	145				163
alle 25-v.työttömät	12	12	12	11	7	12	14	9	7				11
pitkäaikaistyöttömät	20	26	24	19	18	17	19	17	17				20
yli 50-v.työttömät	105	101	100	101	86	80	90	86	85				93
tyött.aste (lom. ml.)	17,2	16,6	16,6	16,8	15,1	14,6	15,9	14,1	13,9				15,7
<b>Kajaani</b>													
työttömät (lom. ml.)	2 350	2 141	2 053	2 067	2 077	2 432	2 569	2 192	2 031				2 212
alle 25-v.työttömät	359	301	278	300	305	474	497	375	338				359
pitkäaikaistyöttömät	490	518	519	516	519	552	566	608	578				541
yli 50-v.työttömät	964	938	919	924	897	946	966	891	837				920
tyött.aste (lom. ml.)	13,3	12,1	11,6	11,7	11,8	13,8	14,5	12,4	11,5				12,5
<b>Kuhmo</b>													
työttömät (lom. ml.)	733	723	675	639	547	572	590	577	604				629
alle 25-v.työttömät	62	60	57	49	46	60	61	57	62				57
pitkäaikaistyöttömät	115	114	116	120	121	114	121	137	130				121
yli 50-v.työttömät	376	365	346	325	294	295	306	289	301				322
tyött.aste (lom. ml.)	18,4	18,1	16,9	16,0	13,7	14,3	14,8	14,4	15,1				15,7
<b>Paltamo</b>													
työttömät (lom. ml.)	71	75	84	78	58	61	65	66	70				70
alle 25-v.työttömät	..	6	9	7	6	8	9	7	6				7
pitkäaikaistyöttömät	8	7	7	8	7	10	11	13	11				9
yli 50-v.työttömät	38	36	42	42	31	29	26	26	31				33
tyött.aste (lom. ml.)	4,5	4,8	5,4	5,0	3,7	3,9	4,2	4,2	4,5				4,5
<b>Puolanka</b>													
työttömät (lom. ml.)	203	192	181	203	179	169	164	150	153				177
alle 25-v.työttömät	6	6	8	11	9	16	12	8	7				9
pitkäaikaistyöttömät	25	24	23	23	26	20	18	17	18				22
yli 50-v.työttömät	112	105	101	103	85	81	82	80	85				93
tyött.aste (lom. ml.)	17,4	16,5	15,5	17,4	15,3	14,4	14,0	12,8	13,1				15,2
<b>Ristijärvi</b>													
työttömät (lom. ml.)	61	51	59	55	54	55	60	40	51				54
alle 25-v.työttömät	..	..	..	..	..	5	5	..	..				..
pitkäaikaistyöttömät	7	5	11	12	13	14	15	12	11				11
yli 50-v.työttömät	37	34	40	35	33	33	33	30	30				34
tyött.aste (lom. ml.)	10,3	8,6	10,0	9,3	9,1	9,3	10,1	6,7	8,6				9,1
<b>Sotkamo</b>													
työttömät (lom. ml.)	535	518	488	494	410	456	466	436	422				469
alle 25-v.työttömät	46	37	28	21	20	35	41	25	42				33
pitkäaikaistyöttömät	58	65	66	65	75	76	79	90	82				73
yli 50-v.työttömät	264	256	261	264	227	235	236	237	223				245
tyött.aste (lom. ml.)	11,1	10,8	10,1	10,3	8,5	9,5	9,7	9,1	8,8				9,8
<b>Suomussalmi</b>													
työttömät (lom. ml.)	641	635	599	602	502	490	506	459	259				521
alle 25-v.työttömät	47	35	30	29	35	51	57	41	34				40
pitkäaikaistyöttömät	51	52	50	47	52	41	41	43	48				47
yli 50-v.työttömät	325	345	336	346	267	247	245	228	241				287
tyött.aste (lom. ml.)	16,8	16,6	15,7	15,7	13,1	12,8	13,2	12,0	11,9				13,6
<b>Vaala</b>													
työttömät (lom. ml.)	219	209	201	195	180	185	207	206	204				201
alle 25-v.työttömät	11	10	9	18	18	15	21	21	17				16
pitkäaikaistyöttömät	33	37	37	36	31	31	35	40	47				36
yli 50-v.työttömät	115	108	108	96	89	93	97	99	94				100
tyött.aste (lom. ml.)	16,7	15,9	15,3	14,9	13,7	14,1	15,7	15,7	15,5				15,3
<b>Kainuu</b>													
työttömät (lom. ml.)	5 055	4 784	4 572	4 572	4 225	4 654	4 879	4 367	4 227				4 593
alle 25-v.työttömät	559	475	437	455	453	691	732	559	526				543
pitkäaikaistyöttömät	815	857	862	854	875	891	921	999	971				894
yli 50-v.työttömät	2 371	2 323	2 286	2 270	2 036	2 071	2 118	2 008	1 975				2 162
tyött.aste (lom. ml.)	13,7	12,9	12,4	12,7	11,7	12,9	13,2	11,8	11,4				12,5

.. = havaintoja vähemmän kuin viisi



**NÄKYMIÄ | 2012**

**KAINUUN TYÖLLISYYSKATSAUS**

**Kainuun elinkeino-, liikenne- ja ympäristökeskus**

**Strategia- ja kehitysyksikkö, strategiapäällikkö Juha Puranen**

**[www.ely-keskus.fi/julkaisut](http://www.ely-keskus.fi/julkaisut) | [www.doria.fi/ely-keskus](http://www.doria.fi/ely-keskus)**