



Kainuun työllisyyskatsaus, marraskuu 2012

Julkistettavissa 21.12.2012 klo 9.00

Työttömyys sinnitteli edelleen vuoden takaista korkeammalla

Työvoiman kysynnän selvä kasvu ei riittänyt painamaan työttömyyttä alemmaksi

Kainuun työttömyys pysytteli myös marraskuussa vuoden takaista korkeammalla. Rakennus-, teollisuus sekä maa- ja metsätaloustyössä tapahtui lomautuksia ja irtisanomisia, jotka kohottivat työttömyyttä eniten. Samanaikaisesti työvoiman kysyntä kasvoi huomattavasti kaupallisessa työssä ja palvelutyössä, mutta kasvu ei kuitenkaan riittänyt painamaan työttömyyttä alemmaksi.

Marraskuun lopussa Kainuun työ- ja elinkeinotoimistoissa oli 4 615 työtöntä. Se on 186 enemmän kuin lokakuussa ja 319 enemmän kuin vuosi sitten. Vuoden alussa työttömyys väheni vielä hyvin, mutta toukokuusta alkaen se on sinnitellyt edellisvuotta korkeammalla. Marraskuussa työttömyys kasvoi Kainuussa 7 % vuoden takaisesta, kun se koko maassa kasvoi 12 %.

Kainuussa työttömyys on kasvanut, vaikka samanaikaisesti myös työvoiman kysyntä on kasvanut. Työ- ja elinkeinotoimistoihin ilmoitettiin marraskuussa 509 uutta avointa työpaikkaa, mikä on selvästi enemmän kuin aikaisempina vuosina. Tänä vuonna avoimia työpaikkoja on ollut 17 % enemmän kuin vastaavana aikana viime vuonna.

Talven tultua on odotettavissa, että Kainuun työmarkkinoille tyypillisestä kausivaihtelusta johtuen työttömyys kohoaa vielä jyrkästi vuoden lopussa.

Koko maan työ- ja elinkeinotoimistoissa (TE-toimistoissa) oli marraskuun lopussa kaikkiaan 256 759 työtöntä. Se on 6 673 enemmän kuin lokakuussa ja 26 783 enemmän kuin vuosi sitten. Työnvälitystilaston työttömyysaste, eli työttömien osuus työvoimasta, oli koko maassa 9,7 %. Kainuussa työttömien osuus työvoimasta oli marraskuun lopussa 12,8 %. Lähes samalla tasolla työttömyys oli Kaakkois-Suomessa (12,6 %) ja Pohjois-Pohjanmaalla (11,9 %). Vaikeampi tilanne oli Keski-Suomessa (13,4 %), Pohjois-Karjalassa (14,0 %) ja Lapissa (14,5 %).

Työvoiman kysyntä on edelleen runsasta

Työvoiman kysyntä on ollut tänä vuonna varsin hyvä ja uutta työvoimaa tarvittiin myös marraskuussa poikkeuksellisen runsaasti. Avoimia työpaikkoja ilmoitettiin Kainuun TE-toimistoihin 509, joka on yli 80 % enemmän kuin vuosi sitten. Kaikkiaan avoimia työpaikkoja on ollut tänä vuonna 17 % enemmän kuin vastaavana aikana viime vuonna. Marraskuussa työvoiman tarve oli mittavinta kaupallisessa työssä, jossa oli 212 uutta avointa työpaikkaa. Palvelutyössä oli 129 sekä terveydenhuolto- ja sosiaalialalla 67 uutta avointa työpaikkaa.

Työttömyyden rakenne on muuttunut

Kainuussa työttömyys on selvästi pitkittynyt. Työttömistä viidennes eli 922 henkilöä oli ollut marraskuun lopussa yhtäjaksoisesti yli vuoden työttömänä. Heistä 384 oli ollut yhtäjaksoisesti yli kaksi vuotta työttömänä. Työttömyys pitkittyy, kun työvoiman kysyntä (avoimet työpaikat) ja tarjonta (työttömät) eivät kohtaa.

Työttömyyseläke ei enää kuulu vuonna 1950 ja sen jälkeen syntyneiden eläke-etuuksiin, mikä on osaltaan kasvattanut ikääntyneiden työttömien määrää. Yli 60-vuotiaita työttömiä oli 743, joka on viidennes enemmän kuin vuosi sitten.

Työllistäminen on lähes vuoden takaisella tasolla

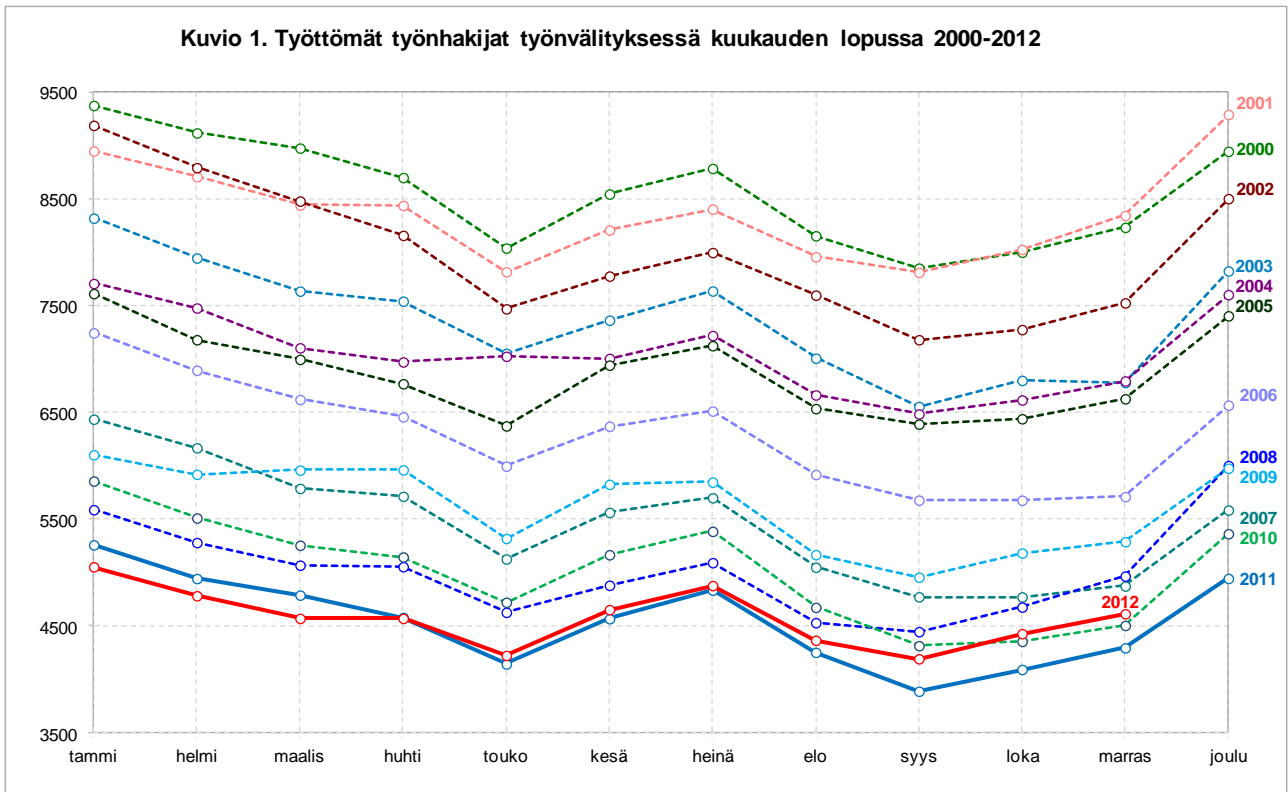
Työllisyysmäärärahoihin työllistettyjä ja työllistymistä edistävissä palveluissa oli marraskuun lopussa yhteensä 2 692 henkilöä, joka on 71 vähemmän kuin vuosi sitten. Palvelujen vaikuttavuus työttömyyteen on parantunut, sillä palveluilta työttömäksi jääneiden määrä on vähentynyt. Työllistettyjä oli marraskuun lopussa täsmälleen saman verran kuin vuosi sitten eli 995 henkilöä. Koulutuksessa oli 1 135 henkilöä ja muissa työllistymistä edistävissä palveluissa yhteensä 562 henkilöä.

Vaikein työttömyys on Kuhmossa ja Vaalassa

Työttömien määrä kasvoi vuoden takaisesta kaikissa Kainuun kunnissa, suhteellisesti eniten Ristijärvellä (39 %) ja vähiten Kajaanissa (3 %). Myös Suomussalmella ja Hyrynsalmella kasvu jäi vähäiseksi.

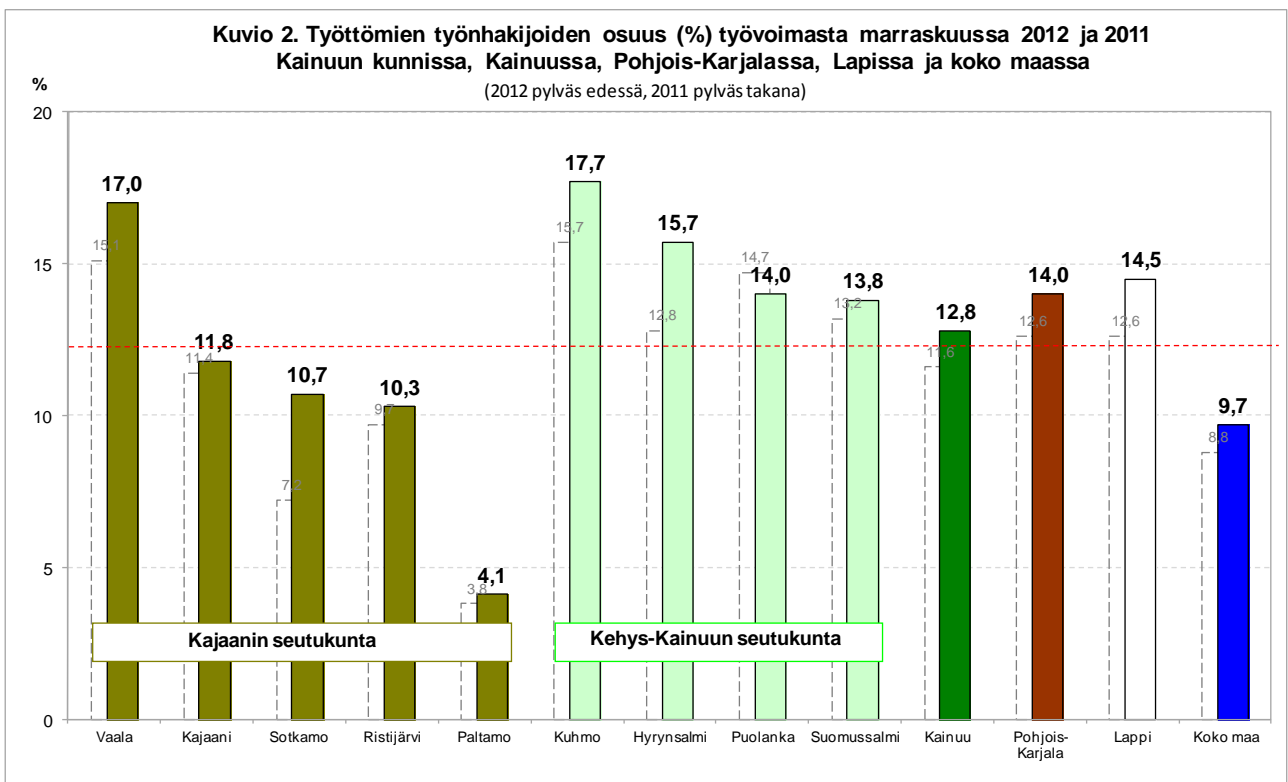
Työnvälitystilaston työttömyysasteella mitaten paras tilanne oli edelleen Paltamossa, jossa työttömyysaste oli 4,1 %. Myös Ristijärvellä (10,3 %) ja Sotkamossa (10,7 %) tilanne oli muihin Kainuun kuntiin verrattuna selvästi parempi. Vaikein tilanne oli Kuhmossa, missä työttömyysaste kipusi 17,7 %:iin ja Vaalassa, jossa työttömyysaste kohosi 17,0 %:iin.

Lisätiedot: Kainuun elinkeino-, liikenne- ja ympäristökeskus (ELY-keskus), strategiapäällikkö Juha Puranen, puh. 029 502 3650, sähköposti juha.puranen@ely-keskus.fi sekä työ- ja elinkeinotoimistot (TE-toimistot) <http://www.mol.fi/mol/fi/toimistot.jsp>

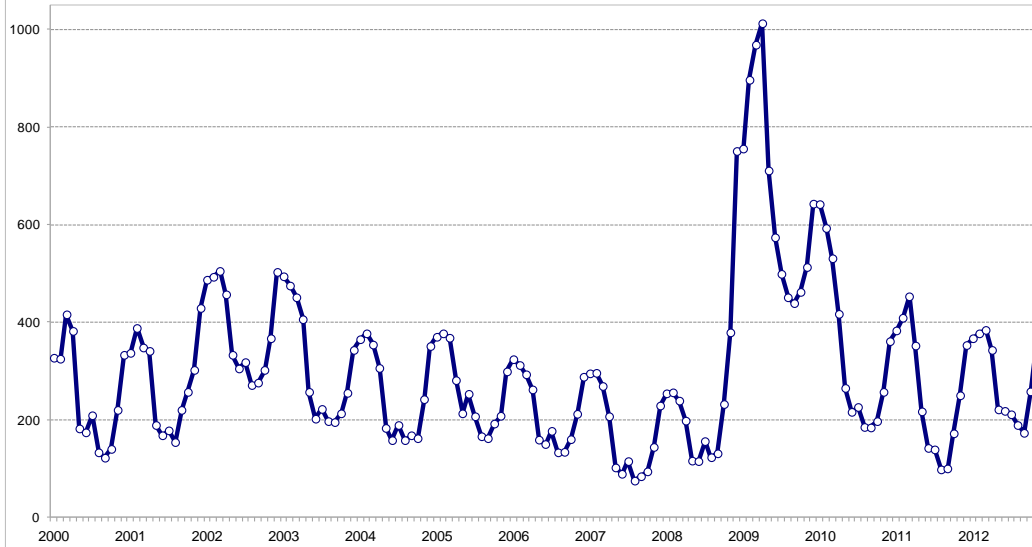
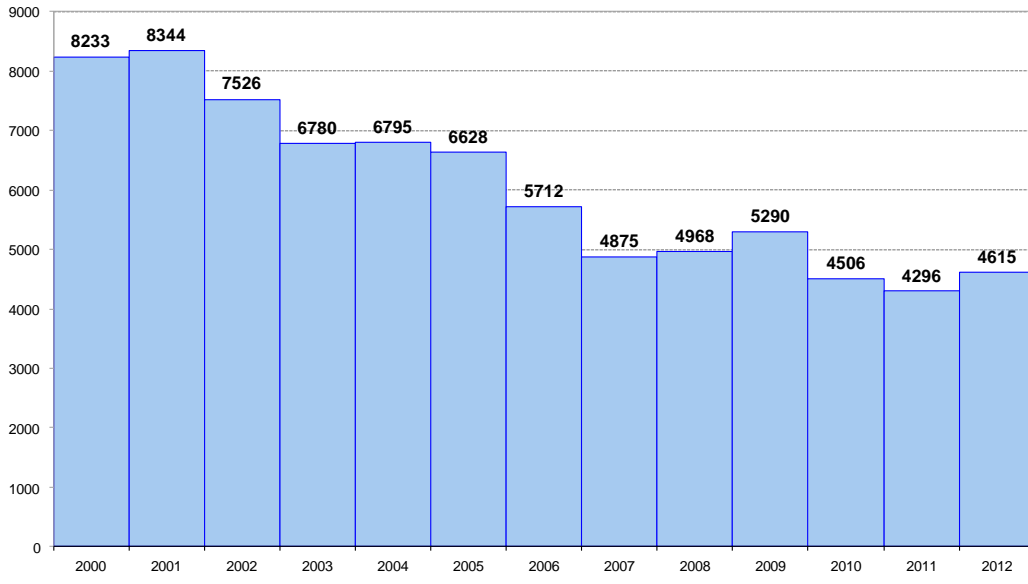


Työtön työnhakija

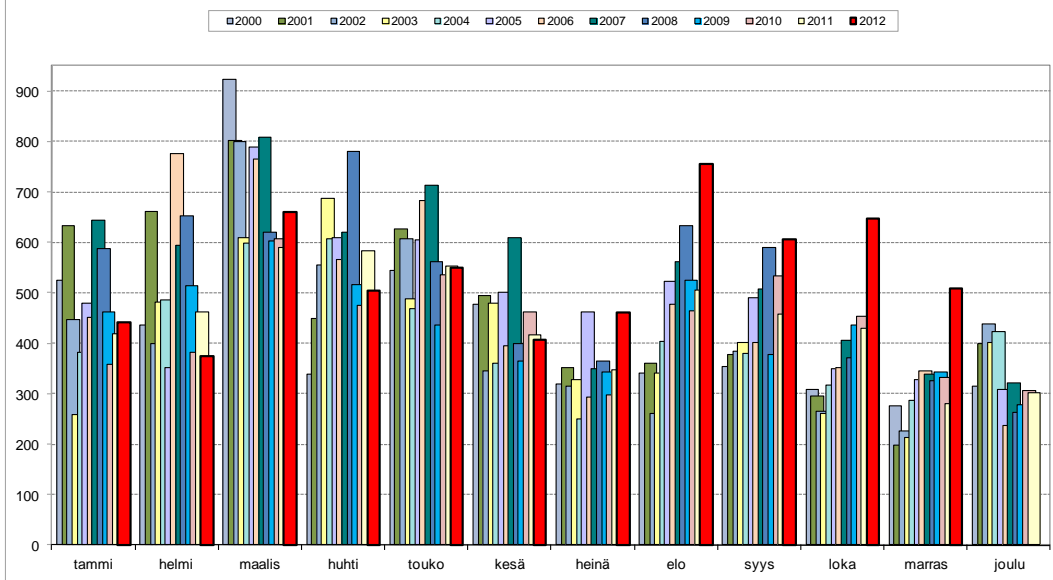
Työttömyystiedot perustuvat työ- ja elinkeinotoimistojen asiakasrekisterin tietoihin. Työtön on työnhakija, joka on ilman työtä ja kokopäivätyöhön käytettävissä tai joka odottaa sovitun työn alkamista. Kansainvälisten määritelmien mukaan työnvälitystilastossa työttömiin luetaan myös lomautetut.



Kuvio 3. Työnhakijoiksi kirjoittautuneet lomautetut kuukauden lopussa vuosina 2000-2012

Kuvio 4. Työttömyys [marraskuun lopussa](#) vuosina 2000-2012

Kuvio 5. Uudet avoimet työpaikat työnvälityksessä kuukausittain vuosina 2000-2012



Taulukko 1. Työttömät työnhakijat (lomautetut ml.) ja työttömyysaste sekä muutokset kunnittain ja seutukunnittain 30.11.2012

	Työttömät työnhakijat						Työttömien osuus työvoimasta, %		
	marras	loka	muutos	marras	muutos	muutos %	marras	loka	marras
	2012	2012	edellisestä kuukaudesta	2011	vuoden takaisesta	vuoden takaisesta	2012	2012	2011
Kajaani	2 077	2 050	27	2 016	61	3,0	11,8	11,6	11,4
Paltamo	64	74	-10	60	4	6,7	4,1	4,7	3,8
Ristijärvi	61	55	6	44	17	38,6	10,3	9,3	7,2
Sotkamo	515	451	64	462	53	11,5	10,7	9,4	9,7
Vaala	224	221	3	200	24	12,0	17,0	16,8	15,1
Kajaanin sk.	2 941	2 851	90	2 782	159	5,7	11,3	11,0	10,7
Hyrnsalmi	164	152	12	157	7	4,5	15,7	14,6	14,7
Kuhmo	706	682	24	636	70	11,0	17,7	17,1	15,7
Puolanka	164	152	12	153	11	7,2	14,0	13,0	12,8
Suomussalmi	528	493	35	508	20	3,9	13,8	12,9	13,2
Kehys-Kainuun sk.	1 562	1 479	83	1 454	108	7,4	15,6	14,7	14,3
Kainuu	4 615	4 429	186	4 296	319	7,4	12,8	12,3	11,6

Taulukko 2. Työttömät työnhakijat (lomautetut ml.) ammattiryhmittäin ja kuukauden uudet avoimet työpaikat ammattiryhmittäin 30.11.2012

	Työttömät työnhakijat laskentapäivänä						Kk:n uudet avoimet työpaikat		
	marras	loka	muutos	marras	muutos	marras	marras	muutos	
	2012	2012	edellisestä kuukaudesta	2011	vuoden takaisesta	2012	2011	vuoden takaisesta	
Tieteellinen, tekninen ja taiteell. työ	328	333	-5	320	8	22	14	8	
Terveystieteiden ja sosiaali- ja terveysala	312	339	-27	271	41	67	51	16	
Hallinto- ja toimistotyö, it-alan työ	433	423	10	404	29	21	30	-9	
Kaupallinen työ	269	261	8	236	33	212	31	181	
Maa- ja metsätaloustyö, kalastusala	381	323	58	354	27	4	8	-4	
Kuljetus ja liikenne	217	199	18	223	-6	17	9	8	
Rakennus- ja kaivosala	727	612	115	596	131	17	31	-14	
Teollisuus ja varastoala	1 006	952	54	992	14	20	16	4	
Palvelutyö	470	497	-27	485	-15	129	90	39	
Muualla luokittelematon työ	472	490	-18	415	57	0	0	0	
Yhteensä	4 615	4 429	186	4 296	319	509	280	229	

Taulukko 3. Rakenteellinen työttömyys marraskuussa 2010-2012

	2012	2011	2010	muutos	muutos	muutos	muutos
	marrasku	marrasku	marrasku	2011-12	2010-11	2010-11	2010-11
				henk.	%	henk.	%
Rakennetyöttömyys yhteensä	2747	2626	2850	121	4,6	-224	-7,9
Pitkäaikaistyöttömät	922	788	735	134	17,0	53	7,2
Toistuvaistyöttömät	629	565	700	64	11,3	-135	-19,3
Toimenpiteiltä työttömäksi jääneet	942	998	1105	-56	-5,6	-107	-9,7
Toistuvasti toimenpiteille sijoittuneet	254	275	310	-21	-7,6	-35	-11,3

TAULUKKO 4. TYÖLLISYYSTILANNE 2012 MARRASKUUN LOPUSSA (I) JA
TE-TOIMISTOJEN TOIMINTA MARRASKUUN AIKANA (II)
ELY-KESKUS: KAINUU

I TILANNE KUUKAUDEN LOPUSSA	marras.12	marras.11	M U U T O S	
			HENK.	%
A. TYÖNHAKIJAT				
1. Työttömät työnhakijat	4615	4296	319	7,4
joista henkilökohtaisesti lomautetut	352	250	102	40,8
2. Lyhennetyllä työviikolla	33	30	3	10,0
3. Työssä olevat yhteensä	2794	2794	0	0,0
joista yleisillä työmarkkinoilla	1576	1646	-70	-4,3
joista tukitoimenpiteillä sijoitetut	1218	1148	70	6,1
4. Työvoiman ulkopuolella	2020	2094	-74	-3,5
5 Työttömyyseläkettä saavat	632	925	-293	-31,7
1-5 Kaikki työnhakijat yhteensä	10094	10139	-45	-0,4
B TYÖVOIMAN KYSYNTÄ				
1. Avoi met työpaikat yhteensä	274	198	76	38,4
joista yli kuukauden avoinna olleet	79	61	18	29,5
joista yli 2 kuukautta avoinna olleet	16	23	-7	-30,4
C TOIMENPITEILLÄ SIOJITETUT				
1. Valtiolla sijoitetut	100	88	12	13,6
2. Kuntiin sijoitetut	170	180	-10	-5,6
3. Yksityiselle sektorille sijoitetut	725	727	-2	-0,3
1-3 Työllistämistukitoimenpiteillä yht.	995	995	0	0,0
4 Työvoimakoulutuksessa	740	863	-123	-14,3
5 Työharjoittelussa/työelämävalmennuks.	321	263	58	22,1
6 Vuorottelupaikkaan työllistettynä	89	99	-10	-10,1
7 Kuntouttavassa työtoiminnassa	152	165	-13	-7,9
8 Omaehtoisessa opiskelussa	395	378	17	4,5
1-8 Toimenpiteillä yhteensä	2692	2763	-71	-2,6
D. TYÖTTÖMYYDEN RAKENNE				
1. Työttömät naiset	1697	1613	84	5,2
2. Työttömät miehet	2918	2683	235	8,8
3. Alle 25-vuotiaat työttömät	463	410	53	12,9
4. Yli 50-vuotiaat työttömät	2257	2104	153	7,3
5. Pitkäaikaistyöttömät	922	788	134	17,0
E. TOIMEENTULOTURVA				
1. Työttömyyskassojen jäsenet	2817	2547	270	10,6
II. TOIMINTA KUUKAUDEN AIKANA				
1. Työttömät työnhakijat	5248	4966	282	5,7
2. Muut työnhakijat	5194	5548	-354	-6,4
1-2 Työnhakijat yhteensä	10442	10514	-72	-0,7
3. Kuukauden kaikki työpaikat	774	542	232	42,8
Kuukauden uudet työpaikat	509	280	229	81,8
Täyttyneet työpaikat	485	338	147	43,5
joista toimiston hakijalla täytt.	48	85	-37	-43,5
4. Alkaneet työttömyysjaksot	1203	1310	-107	-8,2
5. Päättyneet työttömyysjaksot	904	1064	-160	-15,0
6. Uudet sijoitukset tukitoimenpiteillä	261	225	36	16,0
7. Aloittanut työvoimakoulutuksen	88	135	-47	-34,8

Taulukko 5. Kainuu, tilannekatsauksen seuranta 2011													
Työttömät, alle 25-v. työttömät, pitkäaikaistyöttömät, yli 50-v. työttömät ja työnvälitystilaston työttömyysaste kunnittain.													
	tammi	helmi	maalis	huhti	touko	kesä	heinä	elo	syys	loka	marras	joulu	keskim.
Hyrnsalmi													
työttömät (lom. ml.)	185	170	169	170	145	152	164	147	128	141	157	177	159
alle 25-v.työttömät	14	16	12	9	8	20	18	17	6	9	5	9	12
pitkäaikaistyöttömät	17	19	20	20	18	16	17	16	13	15	18	19	17
yli 50-v.työttömät	95	91	93	93	77	79	77	74	72	74	86	103	85
tyött.aste (lom. ml.)	17,3	15,9	15,8	15,9	13,6	14,3	15,4	13,8	12,0	13,2	14,7	16,6	14,9
Kajaani													
työttömät (lom. ml.)	2 419	2 228	2 245	2 193	2 164	2 403	2 580	2 230	1 948	1 949	2 016	2 325	2 225
alle 25-v.työttömät	384	299	288	299	317	476	493	357	269	259	257	350	337
pitkäaikaistyöttömät	437	438	430	439	437	448	467	469	458	471	473	482	454
yli 50-v.työttömät	938	924	945	931	893	909	964	903	870	871	903	957	917
tyött.aste (lom. ml.)	13,7	12,6	12,7	12,4	12,3	13,6	14,6	12,6	11,0	11,0	11,4	13,2	12,6
Kuhmo													
työttömät (lom. ml.)	739	704	656	639	536	600	610	572	555	599	636	733	632
alle 25-v.työttömät	62	67	52	50	56	76	85	68	53	52	42	51	60
pitkäaikaistyöttömät	114	114	115	112	111	112	112	112	117	115	120	118	114
yli 50-v.työttömät	366	363	341	324	281	289	292	277	286	316	346	383	322
tyött.aste (lom. ml.)	18,3	17,4	16,2	15,8	13,3	14,9	15,1	14,2	13,7	14,8	15,7	18,1	15,6
Paltamo													
työttömät (lom. ml.)	104	105	82	83	59	75	79	68	62	63	60	68	76
alle 25-v.työttömät	11	10	5	6	..	17	15	6	10	9	7	..	9
pitkäaikaistyöttömät	9	9	8	6	7	7	6	6	5	5	8	7	7
yli 50-v.työttömät	50	51	39	37	28	24	27	29	25	28	31	40	34
tyött.aste (lom. ml.)	6,5	6,6	5,1	5,2	3,7	4,7	4,9	4,3	3,9	3,9	3,8	4,3	4,7
Puolanka													
työttömät (lom. ml.)	218	223	211	189	167	149	149	140	136	147	153	176	172
alle 25-v.työttömät	12	13	11	6	5	11	12	10	..	5	..	5	8
pitkäaikaistyöttömät	20	18	21	23	20	20	21	21	17	14	15	18	19
yli 50-v.työttömät	104	114	105	90	86	73	76	76	73	81	85	95	88
tyött.aste (lom. ml.)	18,3	18,7	17,7	15,8	13,9	12,4	12,4	11,7	11,3	12,3	12,8	14,7	14,3
Ristijärvi													
työttömät (lom. ml.)	75	66	74	69	45	47	54	44	37	40	44	53	54
alle 25-v.työttömät	6	6	..	5	6	6	7	4
pitkäaikaistyöttömät	11	11	11	6	8	8	9	10	8	10	8	7	9
yli 50-v.työttömät	35	34	34	34	20	20	25	23	22	25	27	30	27
tyött.aste (lom. ml.)	12,4	10,9	12,2	11,4	7,4	7,7	8,9	7,2	6,1	6,6	7,2	8,7	8,9
Sotkamo													
työttömät (lom. ml.)	576	563	533	496	410	484	506	424	387	453	462	516	484
alle 25-v.työttömät	49	39	33	29	16	47	53	36	34	39	35	42	38
pitkäaikaistyöttömät	61	56	57	58	58	59	52	54	52	53	49	58	56
yli 50-v.työttömät	263	257	253	241	200	217	214	196	187	217	223	249	226
tyött.aste (lom. ml.)	12,1	11,9	11,2	10,5	8,6	10,2	10,7	8,9	8,2	9,5	9,7	10,9	10,2
Suomussalmi													
työttömät (lom. ml.)	681	617	553	497	412	430	452	401	408	454	508	597	501
alle 25-v.työttömät	33	33	28	29	28	46	53	43	33	38	37	48	37
pitkäaikaistyöttömät	61	58	61	65	61	52	56	55	47	51	53	52	56
yli 50-v.työttömät	338	317	296	274	225	225	239	230	237	248	270	312	268
tyött.aste (lom. ml.)	17,7	16,0	14,3	12,9	10,7	11,1	11,7	10,4	10,6	11,8	13,2	15,5	13,0
Vaala													
työttömät (lom. ml.)	215	225	217	193	168	187	188	169	179	188	200	228	196
alle 25-v.työttömät	11	12	11	9	11	24	22	19	18	15	14	18	15
pitkäaikaistyöttömät	40	39	33	31	31	29	29	32	34	35	36	36	34
yli 50-v.työttömät	104	108	104	99	88	83	86	80	89	98	100	112	96
tyött.aste (lom. ml.)	16,3	17,1	16,5	14,7	12,7	14,1	14,2	12,8	13,5	14,2	15,1	17,2	14,9
Kainuu													
työttömät (lom. ml.)	5 260	4 945	4 790	4 581	4 145	4 569	4 836	4 254	3 890	4 094	4 293	4 946	4 550
alle 25-v.työttömät	588	497	451	453	454	731	770	573	434	431	410	540	528
pitkäaikaistyöttömät	780	772	767	772	757	757	776	783	759	779	788	806	775
yli 50-v.työttömät	2 317	2 284	2 234	2 151	1 918	1 940	2 026	1 917	1 888	1 993	2 104	2 317	2 091
tyött.aste (lom. ml.)	14,6	13,7	13,3	12,7	11,5	12,7	13,1	11,5	10,5	11,1	11,6	13,4	12,5

.. = havaintoja vähemmän kuin viisi

Taulukko 5. Kainuu, tilannekatsauksen seuranta 2012													
Työttömät, alle 25-v. työttömät, pitkäaikaistyöttömät, yli 50-v. työttömät ja työnvälitystilaston työttömyysaste kunnittain.													
	tammi	helmi	maalis	huhti	touko	kesä	heinä	elo	syys	loka	marras	joulu	keskim.
Hyrnsalmi													
työttömät (lom. ml.)	179	173	173	175	158	152	166	147	143	152	164		162
alle 25-v.työttömät	12	12	12	11	7	12	14	9	6	11	8		10
pitkäaikaistyöttömät	20	26	24	19	18	17	19	17	17	23	28		21
yli 50-v.työttömät	105	101	100	101	86	80	90	86	85	89	97		93
tyött.aste (lom. ml.)	17,2	16,6	16,6	16,8	15,1	14,6	15,9	14,1	13,7	14,6	15,7		15,5
Kajaani													
työttömät (lom. ml.)	2 350	2 141	2 053	2 067	2 077	2 432	2 569	2 192	2 031	2 050	2 077		2 185
alle 25-v.työttömät	359	301	278	300	305	474	497	375	334	302	290		347
pitkäaikaistyöttömät	490	518	519	516	519	552	566	608	519	517	527		532
yli 50-v.työttömät	964	938	919	924	897	946	966	891	848	865	899		914
tyött.aste (lom. ml.)	13,3	12,1	11,6	11,7	11,8	13,8	14,5	12,4	11,5	11,6	11,8		12,4
Kuhmo													
työttömät (lom. ml.)	733	723	675	639	547	572	590	577	595	682	706		640
alle 25-v.työttömät	62	60	57	49	46	60	61	57	62	59	60		58
pitkäaikaistyöttömät	115	114	116	120	121	114	121	137	119	121	119		120
yli 50-v.työttömät	376	365	346	325	294	295	306	289	299	355	368		329
tyött.aste (lom. ml.)	18,4	18,1	16,9	16,0	13,7	14,3	14,8	14,4	14,9	17,1	17,7		16,0
Paltamo													
työttömät (lom. ml.)	71	75	84	78	58	61	65	66	64	74	64		69
alle 25-v.työttömät	..	6	9	7	6	8	9	7	6	9	6		7
pitkäaikaistyöttömät	8	7	7	8	7	10	11	13	8	9	8		9
yli 50-v.työttömät	38	36	42	42	31	29	26	26	28	33	38		34
tyött.aste (lom. ml.)	4,5	4,8	5,4	5,0	3,7	3,9	4,2	4,2	4,1	4,7	4,1		4,4
Puolanka													
työttömät (lom. ml.)	203	192	181	203	179	169	164	150	148	152	164		173
alle 25-v.työttömät	6	6	8	11	9	16	12	8	7	7	7		9
pitkäaikaistyöttömät	25	24	23	23	26	20	18	17	15	17	17		20
yli 50-v.työttömät	112	105	101	103	85	81	82	80	83	84	89		91
tyött.aste (lom. ml.)	17,4	16,5	15,5	17,4	15,3	14,4	14,0	12,8	12,6	13,0	14,0		14,8
Ristijärvi													
työttömät (lom. ml.)	61	51	59	55	54	55	60	40	47	55	61		54
alle 25-v.työttömät	5	5	8	6		..
pitkäaikaistyöttömät	7	5	11	12	13	14	15	12	7	10	11		11
yli 50-v.työttömät	37	34	40	35	33	33	33	30	27	32	33		33
tyött.aste (lom. ml.)	10,3	8,6	10,0	9,3	9,1	9,3	10,1	6,7	7,9	9,3	10,3		9,2
Sotkamo													
työttömät (lom. ml.)	535	518	488	494	410	456	466	436	422	451	515		472
alle 25-v.työttömät	46	37	28	21	20	35	41	25	44	38	38		34
pitkäaikaistyöttömät	58	65	66	65	75	76	79	90	76	81	85		74
yli 50-v.työttömät	264	256	261	264	227	235	236	237	227	247	278		248
tyött.aste (lom. ml.)	11,1	10,8	10,1	10,3	8,5	9,5	9,7	9,1	8,8	9,4	10,7		9,8
Suomussalmi													
työttömät (lom. ml.)	641	635	599	602	502	490	506	459	455	493	528		537
alle 25-v.työttömät	47	35	30	29	35	51	57	41	34	23	27		37
pitkäaikaistyöttömät	51	52	50	47	52	41	41	43	48	60	61		50
yli 50-v.työttömät	325	345	336	346	267	247	245	228	241	275	286		286
tyött.aste (lom. ml.)	16,8	16,6	15,7	15,7	13,1	12,8	13,2	12,0	11,9	12,9	13,8		14,0
Vaala													
työttömät (lom. ml.)	219	209	201	195	180	185	207	206	206	221	224		205
alle 25-v.työttömät	11	10	9	18	18	15	21	21	18	18	15		16
pitkäaikaistyöttömät	33	37	37	36	31	31	35	40	32	36	41		35
yli 50-v.työttömät	115	108	108	96	89	93	97	99	101	105	109		102
tyött.aste (lom. ml.)	16,7	15,9	15,3	14,9	13,7	14,1	15,7	15,7	15,7	16,8	17,0		15,6
Kainuu													
työttömät (lom. ml.)	5 055	4 784	4 572	4 572	4 225	4 654	4 879	4 367	4 194	4 429	4 615		4 577
alle 25-v.työttömät	559	475	437	455	453	691	732	559	522	481	463		530
pitkäaikaistyöttömät	815	857	862	854	875	891	921	999	867	901	922		888
yli 50-v.työttömät	2 371	2 323	2 286	2 270	2 036	2 071	2 118	2 008	1 986	2 139	2 257		2 170
tyött.aste (lom. ml.)	13,7	12,9	12,4	12,7	11,7	12,9	13,2	11,8	11,3	12,3	12,8		12,5

.. = havaintoja vähemmän kuin viisi

NÄKYMIÄ | 2012

KAINUUN TYÖLLISYYSKATSAUS

Kainuun elinkeino-, liikenne- ja ympäristökeskus

Strategia- ja kehitysyksikkö, strategiapäällikkö Juha Puranen

www.ely-keskus.fi/julkaisut | www.doria.fi/ely-keskus