



## Kainuun työllisyyskatsaus, huhtikuu 2012

Julkistettavissa 22.5.2012 klo 9.00

# Työttömyys jumiutui huhtikuussa lähes vuoden takaiselle tasolle

Työttömyys väheni Kajaanin seudulla, mutta kasvoi samanaikaisesti muualla Kainuussa

Kainuussa jo pitkään vallinnut työllisyyden hyvä kehitys taittui huhtikuun aikana ja työttömyyden väheneminen pysähtyi. Poikkeuksellisen vilkkaan maaliskuun jälkeen uuden työvoiman tarve väheni huhtikuussa ja työttömyys jumiutui kutakuinkin vuoden takaiselle tasolle. Työ- ja elinkeinotoimistoihin oli kirjoittautunut huhtikuun lopussa 4 572 työtöntä työnhakijaa. Se on täsmälleen saman verran kuin maaliskuussa ja vain muutama henkilö vähemmän kuin vuosi sitten.

Työttömyys väheni huhtikuussa hyvin Kajaanin seudulla, mutta kasvoi samanaikaisesti muualla. Kainuun kuntien välillä on nyt varsin selkeitä kehityseroja työllisyydessä. Kajaanissa työttömyys väheni huhtikuussa 126 henkilöllä vuoden takaisesta, mutta Suomussalmella se sitä vastoin kasvoi 105 henkilöllä. Paras tilanne on Paltamossa, jossa työttömyysaste painui 5,0 %:iin. Vaikein tilanne on nyt Puolangalla, jossa työttömyysaste kohosi peräti 17,4 %:iin.

Toukokuussa Kainuun työmarkkinoilla on tavanomaisesti vilkasta. On odotettavissa, että uuden työvoiman kysyntä kasvaa toukokuussa ja työttömyys painuu taas selvästi alemmaksi.

Koko maassa työ- ja elinkeinotoimistoihin (TE-toimistoihin) oli rekisteröitynyt huhtikuun lopussa kaikkiaan 239 181 työtöntä työnhakijaa. Se on 6 897 vähemmän kuin maaliskuussa, mutta kuitenkin 1 602 enemmän kuin vuosi sitten. Työnvälitystilaston työttömyysaste, eli työttömien työnhakijoiden osuus työvoimasta, oli koko maassa 8,7 %. Kainuussa työttömien osuus työvoimasta oli huhtikuun lopussa 12,7 %. Kutakuinkin samalla tasolla työttömyys oli Etelä-Savossa 12,0 %, Lapissa 12,5 % ja Pohjois-Karjalassa 13,4 %.

### Lomautukset vähenivät hieman huhtikuussa

Henkilökohtaisesti lomautettujen ja lyhennettyä työviikkoa tekevien työnhakijoiden määrä, joka on kasvanut viime syksystä alkaen, alkoi huhtikuussa vähentyä. Lomautettuja oli huhtikuun lopussa 343 ja lyhennetyllä työviikolla oli 33 henkilöä. Lomautettuja oli myös hieman vähemmän kuin vuosi sitten, eikä uusia suurien lomautusten ennakoilmoituksia ollut huhtikuun loppuun mennessä annettu.

## Uuden työvoiman kysyntä väheni

Työvoiman kysyntä oli maaliskuussa poikkeuksellisen vilkasta, mutta huhtikuussa uuden työvoiman tarve väheni. Uusia avoimia työpaikkoja ilmoitettiin TE-toimistoihin 504, joka on 157 vähemmän kuin maaliskuussa ja 80 vähemmän kuin vuosi sitten. Eniten uutta työvoimaa tarvittiin tieteellisen ja teknisen työn (99 työpaikkaa), palvelutyön (98), maa- ja metsätaloustyön (85) sekä terveydenhuollon ja sosiaalialan (60) ammattiryhmissä. Työpaikkojen täyttymisnopeus hidastui keskimäärin 16 vuorokauteen.

## Työttömyyden rakenne muuttuu

Työttömyys on Kainuussa selvästi pitkittymässä. Vaikka työttömyysjaksoja alkoi huhtikuussa vuoden takaista vähemmän, niitä myös päättyi samanaikaisesti selvästi vähemmän. Yli 60 % työttömistä on ollut yli puoli vuotta työttömänä. Lähes 400 työtöntä eli lähes 10 % työttömistä on ollut työttömänä jo yli kaksi vuotta.

Myös työttömien ikärakenne muuttuu. Puolet työttömistä on yli 50-vuotiaita. Alle 25-vuotiaiden nuorten osuus työttömistä on 10 %.

## Työttömiä on hakeutunut runsaasti omaehtoiseen opiskeluun työttömyysetuudella

Työvoimapolitiikan aktiivitoimin sijoitettuja oli huhtikuun lopussa kaikkiaan 2 830, mikä on likipitään saman verran kuin vuosi sitten. Palkkatuetussa työssä oli 1 007 henkilöä, työvoimakoulutuksessa 866, työharjoittelussa tai työelämävalmennuksessa 289, vuorottelupaikkaan työllistettynä 107, kuntouttavassa työtoiminnassa 176 ja omaehtoisessa opiskelussa 385 henkilöä. Palkkatuettuun työhön sijoitettujen määrä väheni 95 henkilöllä vuoden takaisesta. Sen sijaan omaehtoiseen opiskeluun hakeutuneiden määrä kasvoi samanaikaisesti 130 henkilöllä.

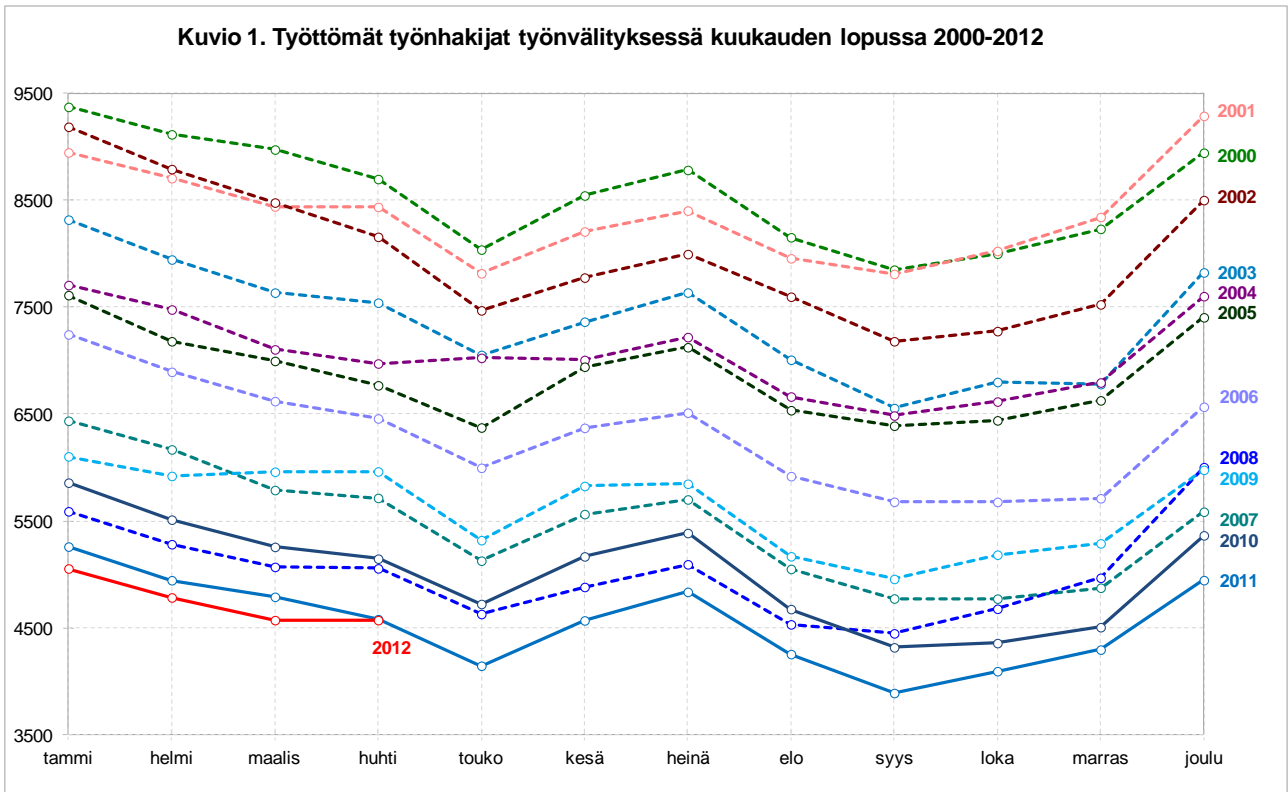
## Kuntien välillä on suuria eroja kehityksessä

Työttömyys väheni vuoden takaisesta tilanteesta Kajaanin seudulla, suhteellisesti eniten Ristijärvellä (-20 %) ja Kajaanissa (-6 %). Sen sijaan Hyrynsalmella, Puolangalla ja Suomussalmella, työttömyys kasvoi vuoden takaisesta tilanteesta, Suomussalmella peräti 21 %.

Työnvälitystilaston työttömyysasteella mitaten paras tilanne oli Paltamossa, jossa työttömyysaste painui 5,0 %:iin. Myös Ristijärvellä (9,3 %), Sotkamossa (10,3 %) ja Kajaanissa (11,7 %) tilanne oli muihin Kainuun kuntiin verrattuna selvästi parempi. Selvästi vaikeampi tilanne oli Puolangalla (17,4 %), Hyrynsalmella (16,8 %), Kuhmossa (16,0 %), Suomussalmella (15,7 %) ja Vaalassa (14,9 %).

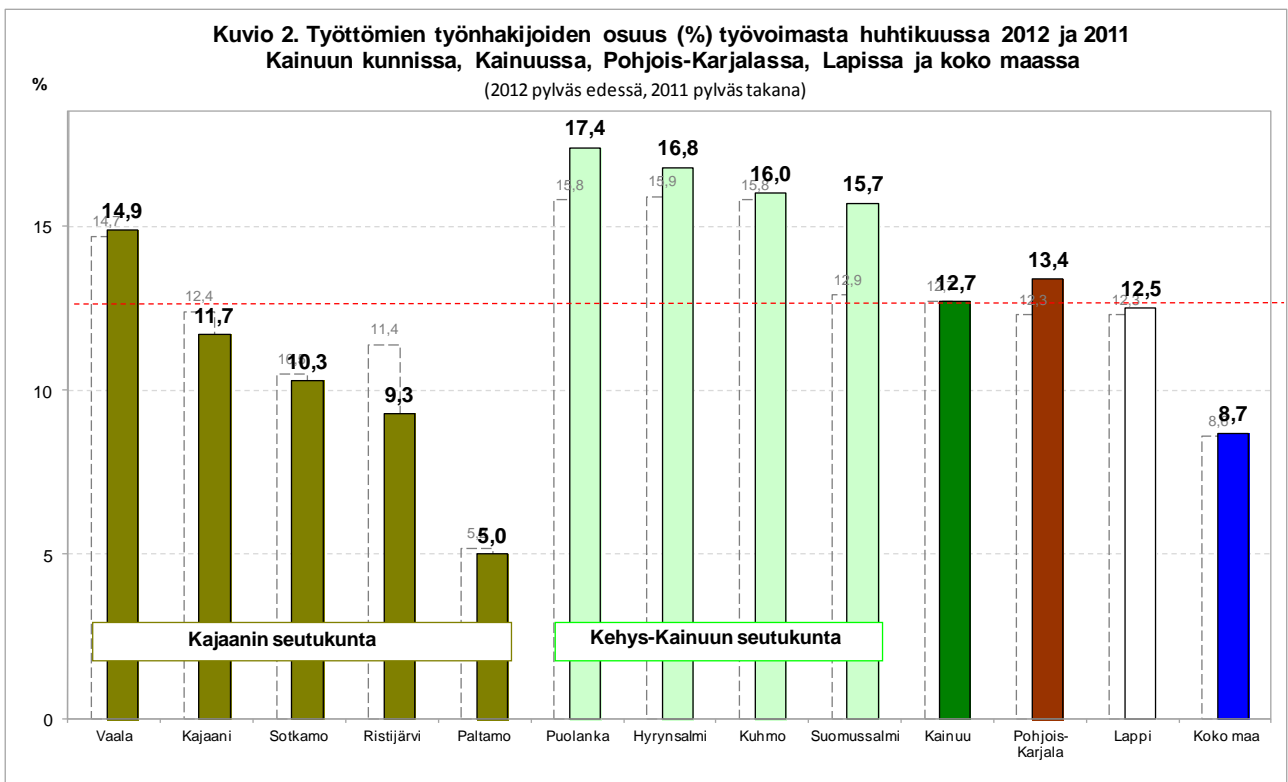
---

Lisätiedot: Kainuun elinkeino-, liikenne- ja ympäristökeskus (ELY-keskus), strategiapäällikkö Juha Puranen, puh. 029 502 3650, sähköposti [juha.puranen@ely-keskus.fi](mailto:juha.puranen@ely-keskus.fi) sekä työ- ja elinkeinotoimistot (TE-toimistot) <http://www.mol.fi/mol/fi/toimistot.jsp>

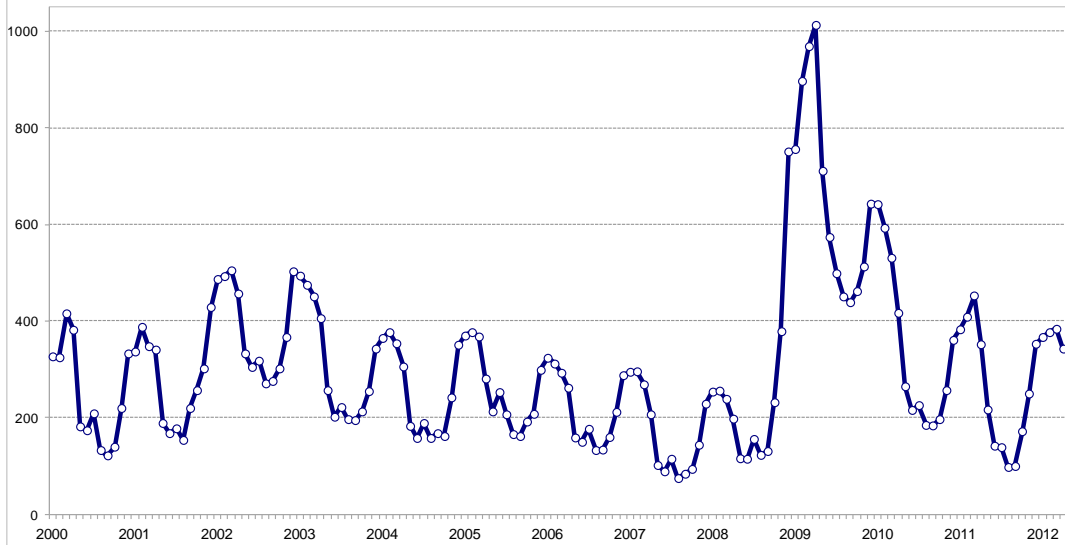
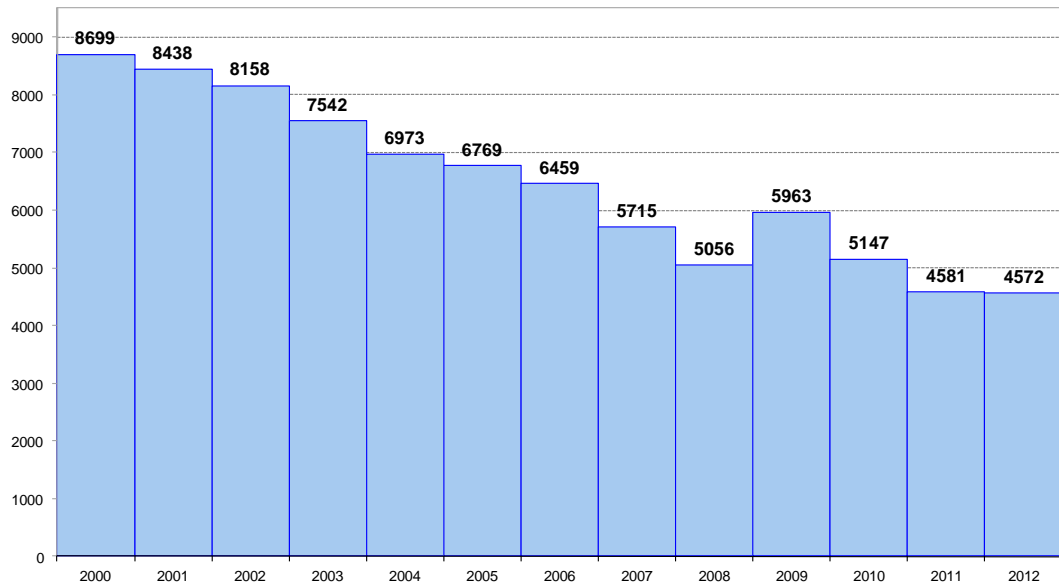


### Työtön työnhakija

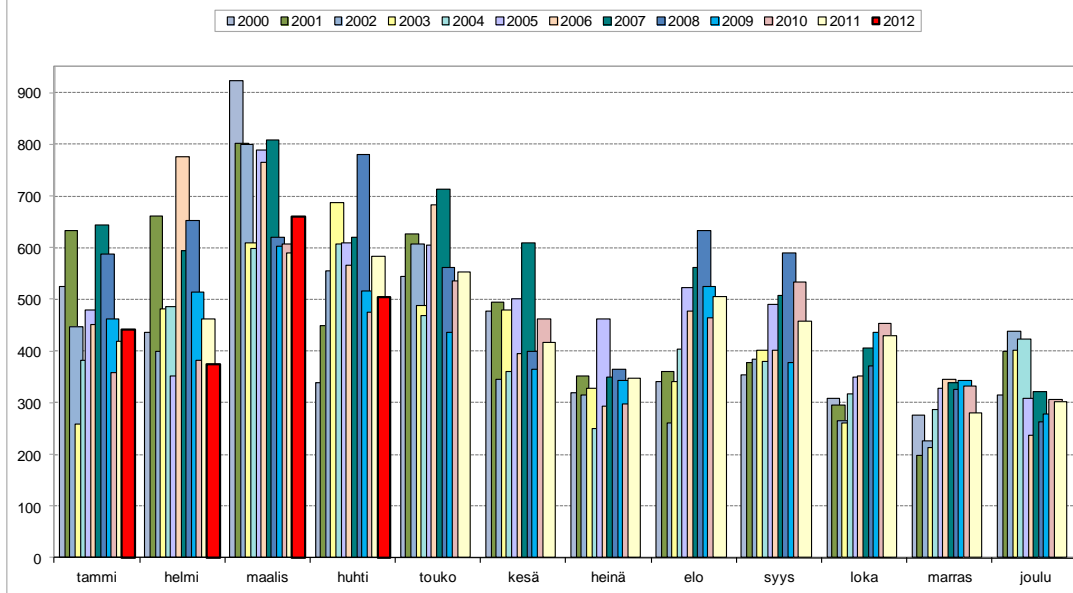
Työttömyystiedot perustuvat työ- ja elinkeinotoimistojen asiakasrekisterin tietoihin. Työtön on työnhakija, joka on ilman työtä ja kokopäivätyöhön käytettävissä tai joka odottaa sovitun työn alkamista. Kansainvälisten määritelmien mukaan työnvälitystilastossa työttömiin luetaan myös lomautetut.



Kuvio 3. Työnhakijoiksi ilmoittautuneet lomautetun kuukauden lopussa vuosina 2000-2012

Kuvio 4. Työttömyys huhtikuun lopussa vuosina 2000-2012

Kuvio 5. Uudet avoimet työpaikat työnvälityksessä kuukausittain vuosina 2000-2012



**Taulukko 1. Työttömät työnhakijat (lomautetut ml.) ja työttömyysaste sekä muutokset kunnittain ja seutukunnittain 30.4.2012**

	Työttömät työnhakijat <sup>1)</sup>						Työttömyysaste, % <sup>2)</sup>		
			muutos			muutos			muutos %
	huhti 2012	maalis 2012	edellisestä kuukaudesta	huhti 2011	muutos vuoden takaisesta	muutos vuoden takaisesta	huhti 2012	maalis 2012	huhti 2011
Kajaani	2 067	2 053	14	2 193	-126	-5,7	11,7	11,6	12,4
Paltamo	78	84	-6	83	-5	-6,0	5,0	5,4	5,2
Ristijärvi	55	59	-4	69	-14	-20,3	9,3	10,0	11,4
Sotkamo	494	488	6	496	-2	-0,4	10,3	10,1	10,5
Vaala	195	201	-6	193	2	1,0	14,9	15,3	14,7
Kajaanin sk.	2 889	2 885	4	3 034	-145	-4,8	11,1	11,1	11,7
Hyrnsalmi	175	173	2	170	5	2,9	16,8	16,6	15,9
Kuhmo	639	675	-36	639	0	0,0	16,0	16,9	15,8
Puolanka	203	181	22	189	14	7,4	17,4	15,5	15,8
Suomussalmi	602	599	3	497	105	21,1	15,7	15,7	12,9
Kehys-Kainuun sk.	1 619	1 628	-9	1 495	124	8,3	16,2	16,2	14,7
Kainuu	4 572	4 572	0	4 581	-9	-0,2	12,7	12,4	12,7

**Taulukko 2. Työttömät työnhakijat (lomautetut ml.) ammattiryhmittäin ja kuukauden uudet avoimet työpaikat ammattiryhmittäin 30.4.2012**

	Työttömät työnhakijat laskentapäivänä <sup>1)</sup>						Kk:n uudet avoimet työpaikat <sup>3)</sup>		
			muutos			muutos			muutos
	huhti 2012	maalis 2012	edellisestä kuukaudesta	huhti 2011	muutos vuoden takaisesta	huhti 2012	huhti 2011	muutos vuoden takaisesta	
Tieteellinen, tekninen ja taiteell. työ	375	342	33	361	14	99	91	8	
Terveydenhuolto ja sosiaali-ala	283	261	22	271	12	60	84	-24	
Hallinto- ja toimistotyö, it-alan työ	414	417	-3	423	-9	26	30	-4	
Kaupallinen työ	252	241	11	247	5	45	47	-2	
Maa- ja metsätaloustyö, kalast.ala	397	393	4	354	43	85	92	-7	
Kuljetus ja liikenne	214	196	18	201	13	12	19	-7	
Rakennus- ja kaivosala	692	777	-85	712	-20	26	32	-6	
Teollisuus	1 014	1 052	-38	1 078	-64	53	72	-19	
Palvelutyö	450	428	22	472	-22	98	117	-19	
Muulla luokittelematon työ	481	465	16	462	19	0	0	0	
Yhteensä	4 572	4 572	0	4 581	-9	504	584	-80	

**Taulukko 3. Rakenteellinen työttömyys huhtikuussa 2010-2012**

	2012	2011	2010	muutos 2011-12		muutos 2010-11	
	Huhtikuu	Huhtikuu	Huhtikuu	henk.	%	henk.	%
Rakennetyöttömyys yhteensä	2840	2959	3012	-119	-4,0	-53	-1,8
Pitkäaikaistyöttömät	854	772	770	82	10,6	2	0,3
Toistuvaistyöttömät	700	731	786	-31	-4,2	-55	-7,0
Toimenpiteiltä työttömäksi jääneet	1008	1172	1150	-164	-14,0	22	1,9
Toistuvasti toimenpiteille sijoittuneet	278	284	306	-6	-2,1	-22	-7,2

TAULUKKO 4. TYÖLLISYYSILANNE 2012 HUHTIKUUN LOPUSSA (I) JA  
TE-TOIMISTOJEN TOIMINTA HUHTIKUUN AIKANA (II)  
ELY-KESKUS: KAINUU

I TILANNE KUUKAUDEN LOPUSSA	huhti.12	huhti.11	M U U T O S	
			HENK.	%
<b>A. TYÖNHAKIJAT</b>				
1. Työttömät työnhakijat	4572	4581	-9	-0,2
joista henkilökohtaisesti lomautetut	343	352	-9	-2,6
2. Lyhennetyllä työviikolla	33	33	0	0
3. Työssä olevat yhteensä	2760	3011	-251	-8,3
joista yleisillä työmarkkinoilla	1592	1792	-200	-11,2
joista tukitoimenpiteillä sijoitetut	1168	1219	-51	-4,2
4. Työvoiman ulkopuolella	2178	2151	27	1,3
5 Työttömyyseläkettä saavat	808	1075	-267	-24,8
1-5 Kaikki työnhakijat yhteensä	10351	10851	-500	-4,6
<b>B TYÖVOIMAN KYSYNTÄ</b>				
1. Avoimet työpaikat yhteensä	414	487	-73	-15
joista yli kuukauden avoinna olleet	69	93	-24	-25,8
joista yli 2 kuukautta avoinna olleet	21	36	-15	-41,7
<b>C TOIMENPITEILLÄ SIOITETUT</b>				
1. Valtiolle sijoitetut	78	100	-22	-22
2. Kuntiin sijoitetut	212	205	7	3,4
3. Yksityiselle sektorille sijoitetut	717	797	-80	-10
1-3 Työllistämistukitoimenpiteillä yht.	1007	1102	-95	-8,6
4 Työvoimakoulutuksessa	866	971	-105	-10,8
5 Työharjoittelussa/työelämävalmennuks.	289	248	41	16,5
6 Vuorottelupaikkaan työllistettynä	107	80	27	33,8
7 Kuntouttavassa työtoiminnassa	176	164	12	7,3
8 Omaehtoisessa opiskelussa	385	255	130	51
1-8 Toimenpiteillä yhteensä	2830	2820	10	0,4
<b>D. TYÖTTÖMYYDEN RAKENNE</b>				
1. Työttömät naiset	1597	1684	-87	-5,2
2. Työttömät miehet	2975	2897	78	2,7
3. Alle 25-vuotiaat työttömät	455	451	4	0,9
4. Yli 50-vuotiaat työttömät	2270	2151	119	5,5
5. Pitkäaikaistyöttömät	854	772	82	10,6
<b>E. TOIMEENTULOTURVA</b>				
1. Työttömyyskassojen jäsenet	2795	2761	34	1,2
<b>II. TOIMINTA KUUKAUDEN AIKANA</b>				
1. Työttömät työnhakijat	5336	5493	-157	-2,9
2. Muut työnhakijat	5575	5942	-367	-6,2
1-2 Työnhakijat yhteensä	10911	11435	-524	-4,6
3. Kuukauden kaikki työpaikat	1031	996	35	3,5
Kuukauden uudet työpaikat	504	584	-80	-13,7
Täyttyneet työpaikat	604	579	25	4,3
joista toimiston hakijalla täytt.	66	105	-39	-37,1
4. Alkaneet työttömyysjaksot	1080	1233	-153	-12,4
5. Päättyneet työttömyysjaksot	1115	1477	-362	-24,5
6. Uudet sijoitukset tukitoimenpiteillä	275	267	8	3
7. Aloittanut työvoimakoulutuksen	53	82	-29	-35,4

Taulukko 5. Kainuu, tilannekatsauksen seuranta 2011													
Työttömät, alle 25-v. työttömät, pitkäaikaistyöttömät, yli 50-v. työttömät ja työnvälitystilaston työttömyysaste kunnittain.													
	tammi	helmi	maalis	huhti	touko	kesä	heinä	elo	syys	loka	marras	joulu	keskim.
<b>Hyrnsalmi</b>													
työttömät (lom. ml.)	185	170	169	170	145	152	164	147	128	141	157	177	159
alle 25-v.työttömät	14	16	12	9	8	20	18	17	6	9	5	9	12
pitkäaikaistyöttömät	17	19	20	20	18	16	17	16	13	15	18	19	17
yli 50-v.työttömät	95	91	93	93	77	79	77	74	72	74	86	103	85
tyött.aste (lom. ml.)	17,3	15,9	15,8	15,9	13,6	14,3	15,4	13,8	12,0	13,2	14,7	16,6	14,9
<b>Kajaani</b>													
työttömät (lom. ml.)	2 419	2 228	2 245	2 193	2 164	2 403	2 580	2 230	1 948	1 949	2 016	2 325	2 225
alle 25-v.työttömät	384	299	288	299	317	476	493	357	269	259	257	350	337
pitkäaikaistyöttömät	437	438	430	439	437	448	467	469	458	471	473	482	454
yli 50-v.työttömät	938	924	945	931	893	909	964	903	870	871	903	957	917
tyött.aste (lom. ml.)	13,7	12,6	12,7	12,4	12,3	13,6	14,6	12,6	11,0	11,0	11,4	13,2	12,6
<b>Kuhmo</b>													
työttömät (lom. ml.)	739	704	656	639	536	600	610	572	555	599	636	733	632
alle 25-v.työttömät	62	67	52	50	56	76	85	68	53	52	42	51	60
pitkäaikaistyöttömät	114	114	115	112	111	112	112	112	117	115	120	118	114
yli 50-v.työttömät	366	363	341	324	281	289	292	277	286	316	346	383	322
tyött.aste (lom. ml.)	18,3	17,4	16,2	15,8	13,3	14,9	15,1	14,2	13,7	14,8	15,7	18,1	15,6
<b>Paltamo</b>													
työttömät (lom. ml.)	104	105	82	83	59	75	79	68	62	63	60	68	76
alle 25-v.työttömät	11	10	5	6	..	17	15	6	10	9	7	..	9
pitkäaikaistyöttömät	9	9	8	6	7	7	6	6	5	5	8	7	7
yli 50-v.työttömät	50	51	39	37	28	24	27	29	25	28	31	40	34
tyött.aste (lom. ml.)	6,5	6,6	5,1	5,2	3,7	4,7	4,9	4,3	3,9	3,9	3,8	4,3	4,7
<b>Puolanka</b>													
työttömät (lom. ml.)	218	223	211	189	167	149	149	140	136	147	153	176	172
alle 25-v.työttömät	12	13	11	6	5	11	12	10	..	5	..	5	8
pitkäaikaistyöttömät	20	18	21	23	20	20	21	21	17	14	15	18	19
yli 50-v.työttömät	104	114	105	90	86	73	76	76	73	81	85	95	88
tyött.aste (lom. ml.)	18,3	18,7	17,7	15,8	13,9	12,4	12,4	11,7	11,3	12,3	12,8	14,7	14,3
<b>Ristijärvi</b>													
työttömät (lom. ml.)	75	66	74	69	45	47	54	44	37	40	44	53	54
alle 25-v.työttömät	..	..	6	6	..	5	6	..	..	..	6	7	4
pitkäaikaistyöttömät	11	11	11	6	8	8	9	10	8	10	8	7	9
yli 50-v.työttömät	35	34	34	34	20	20	25	23	22	25	27	30	27
tyött.aste (lom. ml.)	12,4	10,9	12,2	11,4	7,4	7,7	8,9	7,2	6,1	6,6	7,2	8,7	8,9
<b>Sotkamo</b>													
työttömät (lom. ml.)	576	563	533	496	410	484	506	424	387	453	462	516	484
alle 25-v.työttömät	49	39	33	29	16	47	53	36	34	39	35	42	38
pitkäaikaistyöttömät	61	56	57	58	58	59	52	54	52	53	49	58	56
yli 50-v.työttömät	263	257	253	241	200	217	214	196	187	217	223	249	226
tyött.aste (lom. ml.)	12,1	11,9	11,2	10,5	8,6	10,2	10,7	8,9	8,2	9,5	9,7	10,9	10,2
<b>Suomussalmi</b>													
työttömät (lom. ml.)	681	617	553	497	412	430	452	401	408	454	508	597	501
alle 25-v.työttömät	33	33	28	29	28	46	53	43	33	38	37	48	37
pitkäaikaistyöttömät	61	58	61	65	61	52	56	55	47	51	53	52	56
yli 50-v.työttömät	338	317	296	274	225	225	239	230	237	248	270	312	268
tyött.aste (lom. ml.)	17,7	16,0	14,3	12,9	10,7	11,1	11,7	10,4	10,6	11,8	13,2	15,5	13,0
<b>Vaala</b>													
työttömät (lom. ml.)	215	225	217	193	168	187	188	169	179	188	200	228	196
alle 25-v.työttömät	11	12	11	9	11	24	22	19	18	15	14	18	15
pitkäaikaistyöttömät	40	39	33	31	31	29	29	32	34	35	36	36	34
yli 50-v.työttömät	104	108	104	99	88	83	86	80	89	98	100	112	96
tyött.aste (lom. ml.)	16,3	17,1	16,5	14,7	12,7	14,1	14,2	12,8	13,5	14,2	15,1	17,2	14,9
<b>Kainuu</b>													
työttömät (lom. ml.)	5 260	4 945	4 790	4 581	4 145	4 569	4 836	4 254	3 890	4 094	4 293	4 946	4 550
alle 25-v.työttömät	588	497	451	453	454	731	770	573	434	431	410	540	528
pitkäaikaistyöttömät	780	772	767	772	757	757	776	783	759	779	788	806	775
yli 50-v.työttömät	2 317	2 284	2 234	2 151	1 918	1 940	2 026	1 917	1 888	1 993	2 104	2 317	2 091
tyött.aste (lom. ml.)	14,6	13,7	13,3	12,7	11,5	12,7	13,1	11,5	10,5	11,1	11,6	13,4	12,5

.. = havaintoja vähemmän kuin viisi

Taulukko 6. Kainuu, tilannekatsauksen seuranta 2012													
Työttömät, alle 25-v. työttömät, pitkäaikaistyöttömät, yli 50-v. työttömät ja työnvälitystilaston työttömyysaste kunnittain.													
	tammi	helmi	maalis	huhti	touko	kesä	heinä	elo	syys	loka	marras	joulu	keskim.
<b>Hyrnsalmi</b>													
työttömät (lom. ml.)	179	173	173	175									175
alle 25-v.työttömät	12	12	12	11									12
pitkäaikaistyöttömät	20	26	24	19									22
yli 50-v.työttömät	105	101	100	101									102
tyött.aste (lom. ml.)	17,2	16,6	16,6	16,8									16,8
<b>Kajaani</b>													
työttömät (lom. ml.)	2 350	2 141	2 053	2 067									2 153
alle 25-v.työttömät	359	301	278	300									310
pitkäaikaistyöttömät	490	518	519	516									511
yli 50-v.työttömät	964	938	919	924									936
tyött.aste (lom. ml.)	13,3	12,1	11,6	11,7									12,2
<b>Kuhmo</b>													
työttömät (lom. ml.)	733	723	675	639									693
alle 25-v.työttömät	62	60	57	49									57
pitkäaikaistyöttömät	115	114	116	120									116
yli 50-v.työttömät	376	365	346	325									353
tyött.aste (lom. ml.)	18,4	18,1	16,9	16,0									17,4
<b>Paltamo</b>													
työttömät (lom. ml.)	71	75	84	78									77
alle 25-v.työttömät	..	6	9	7									5
pitkäaikaistyöttömät	8	7	7	8									8
yli 50-v.työttömät	38	36	42	42									40
tyött.aste (lom. ml.)	4,5	4,8	5,4	5,0									4,9
<b>Puolanka</b>													
työttömät (lom. ml.)	203	192	181	203									195
alle 25-v.työttömät	6	6	8	11									8
pitkäaikaistyöttömät	25	24	23	23									24
yli 50-v.työttömät	112	105	101	103									105
tyött.aste (lom. ml.)	17,4	16,5	15,5	17,4									16,7
<b>Ristijärvi</b>													
työttömät (lom. ml.)	61	51	59	55									57
alle 25-v.työttömät	..	..	..	..									..
pitkäaikaistyöttömät	7	5	11	12									9
yli 50-v.työttömät	37	34	40	35									37
tyött.aste (lom. ml.)	10,3	8,6	10,0	9,3									9,5
<b>Sotkamo</b>													
työttömät (lom. ml.)	535	518	488	494									509
alle 25-v.työttömät	46	37	28	21									33
pitkäaikaistyöttömät	58	65	66	65									64
yli 50-v.työttömät	264	256	261	264									261
tyött.aste (lom. ml.)	11,1	10,8	10,1	10,3									10,6
<b>Suomussalmi</b>													
työttömät (lom. ml.)	641	635	599	602									619
alle 25-v.työttömät	47	35	30	29									35
pitkäaikaistyöttömät	51	52	50	47									50
yli 50-v.työttömät	325	345	336	346									338
tyött.aste (lom. ml.)	16,8	16,6	15,7	15,7									16,2
<b>Vaala</b>													
työttömät (lom. ml.)	219	209	201	195									206
alle 25-v.työttömät	11	10	9	18									12
pitkäaikaistyöttömät	33	37	37	36									36
yli 50-v.työttömät	115	108	108	96									107
tyött.aste (lom. ml.)	16,7	15,9	15,3	14,9									15,7
<b>Kainuu</b>													
työttömät (lom. ml.)	5 055	4 784	4 572	4 572									4 746
alle 25-v.työttömät	559	475	437	455									482
pitkäaikaistyöttömät	815	857	862	854									847
yli 50-v.työttömät	2 371	2 323	2 286	2 270									2 313
tyött.aste (lom. ml.)	13,7	12,9	12,4	12,7									12,9

.. = havaintoja vähemmän kuin viisi



**NÄKYMIÄ | 2012**

**KAINUUN TYÖLLISYYSKATSAUS**

**Kainuun elinkeino-, liikenne- ja ympäristökeskus**

**Strategia- ja kehitysyksikkö, strategiapäällikkö Juha Puranen**

**[www.ely-keskus.fi/julkaisut](http://www.ely-keskus.fi/julkaisut) | [www.doria.fi/ely-keskus](http://www.doria.fi/ely-keskus)**