

[Julkistettavissa 22.2.2011 klo 9.00](#)

Kainuun työllisyyskatsaus, tammikuu 2011

Hyvä työllisyyskehitys jatkuu taas Kainuussa

Työttömyys painui tammikuussa lähes 600 henkilöä vuoden takaista alemmaksi

Viime vuoden lopulla Kainuussa lähinnä kausivaihtelun vuoksi jyrkästi kohonnut työttömyys kääntyi tammikuussa loivaan laskuun. Kainuun työ- ja elinkeinotoimistoihin oli kirjoittautunut tammikuun lopussa 5 260 työtöntä työnhakijaa, mikä on 107 vähemmän kuin joulukuussa ja 598 vähemmän kuin vuosi sitten. Työttömyys väheni yli 10 % vuoden takaisesta.

Elinkeinoelämän näkymät ovat nyt valoisat ja uuden työvoiman kysyntä on hienoisessa kasvussa. Vielä viime vuoden lopulla uuden työvoiman tarve oli melko vähäistä, mutta tammikuussa TE-toimistoihin ilmoitettiin jo 418 avointa työpaikkaa. Tämä on selvästi enemmän kuin joulukuussa, mutta myös enemmän kuin vuosi sitten. Työvoiman tarvetta lisää myös kasvava eläkepoistuma, jota korvaamaan tarvitaan uusia työntekijöitä. Joissakin ammattiryhmissä, kuten terveydenhuollossa ja sosiaalialalla, osaavan työvoiman saatavuus on vaikeutunut.

– Työttömyys kääntyi tammikuussa loivaan laskuun, mutta on odotettavissa, että se pysyttelee kuitenkin suhteellisen korkealla vielä talvikuukaudet. Työttömyyden odotetaan vähenevän selvemmin myöhemmin keväällä, kun työvoiman kysyntä tavanomaisesti vilkastuu kesää kohti. Nyt myös yhä suurempi osa työttömistä on vetäytymässä eläkkeelle.

Koko maassa työ- ja elinkeinotoimistoihin (TE-toimistoihin) oli rekisteröitynyt tammikuun lopussa kaikkiaan 266 111 työtöntä työnhakijaa, mikä on 3 117 vähemmän kuin joulukuussa ja 28 830 vähemmän kuin vuosi sitten. Työnvälitystilaston työttömyysaste, eli työttömien työnhakijoiden osuus työvoimasta, oli tammikuun lopussa Kainuussa 14,6 %, Pohjois-Karjalassa 14,3 % ja Lapissa 13,6 %. Kainuun työttömyysaste ei juuri laske, vaikka työttömyys väheneekin, koska myös työvoima vähenee samanaikaisesti. Koko maassa työttömien työnhakijoiden osuus työvoimasta oli 10,1 %.

Vaikka työttömyys väheni, niin rakenteellinen työttömyys kasvoi

Työmarkkinoiden toimivuutta vaikeuttava rakenteellinen työttömyys alkoi hitaasti murentua viime vuoden lopulla, mutta kasvoi jälleen tammikuussa melkoisesti. Rakenteellisen työttömyyden ripeä kasvu on seurausta työvoimapolitiisilta toimenpiteiltä työttömiksi jääneiden osuuden merkittävästä kasvusta. Taantumassa pitkäaikaistyöttömiä sijoittui runsaasti toimenpiteillä, mutta nyt ne toimenpiteet ovat päättymässä.

Rakenteelliseen työttömyyteen lukeutuvia, vaikeasti työllistyviä oli tammikuun lopussa kaikkiaan 3 046, mikä on 321 enemmän kuin joulukuussa ja 482 enemmän kuin vuosi sitten. Rakenteelliseen

työttömyyteen luetaan pitkäaikaistyöttömät (780), toistuvaistyöttömät (766), toimenpiteiltä työttömiksi jääneet (1 321) ja toimenpiteille uudelleen sijoittuneet (179).

Työvoiman kysyntä on jälleen kasvussa

Vielä viime vuoden lopulla uuden työvoiman tarve oli melko vähäistä, mutta tammikuussa TE-toimistoihin ilmoitettiin jo 418 uutta avointa työpaikkaa. Se on selvästi enemmän kuin joulukuussa (306) ja myös enemmän kuin vuosi sitten (358). Työvoiman tarvetta lisää myös yhä kasvava työvoiman eläkepoistuma, jota korvaamaan tarvitaan uusia työntekijöitä.

Eniten uutta työvoimaa tarvittiin palvelutyöhön (105 työpaikkaa), terveydenhuoltoon ja sosiaalialalle (92) sekä rakennus- ja kaivosalalle (77). Muissa ammattiryhmissä työvoiman tarve oli vähäisempää. Työpaikkojen täyttymisnopeus oli Kainuussa keskimäärin 12 vuorokautta, kun se koko maassa oli keskimäärin 13 vuorokautta.

TE-toimistojen äskettäin laatiman ammattibarometrin mukaan sekä ylitarjonta että pula-ammattit ovat selvästi vähentyneet ja nyt Kainuussa ollaan siirtymässä työvoiman kysynnässä ja tarjonnassa yhä lähemmäksi tasapainoa. Kuitenkin joissakin ammattiryhmissä, kuten terveydenhuollossa ja sosiaalialalla, osaavan työvoiman saatavuus on vaikeutumassa.

Työnhakijoiden omaehtoinen opiskelu on yleistynyt

Työvoimapolitiikan aktiivitoimin sijoitettuna oli tammikuun lopussa kaikkiaan 2 461 henkilöä, mikä on 155 vähemmän kuin vuosi sitten. Palkkatuetussa työssä oli 1 093 henkilöä, työvoimakoulutuksessa 614, työharjoittelussa tai työelämävalmennuksessa 294, vuorottelupaikkaan työllistettyjä 61, kuntouttavassa työtoiminnassa 149 ja omaehtoisessa opiskelussa 250. Palkkatuettuun työhön sijoitetuista 111 henkilöä oli ESR-rahoitteisissa työllisyysprojekteissa, joiden työllisyysvaikutus on kohonnut aiempaa korkeammalle.

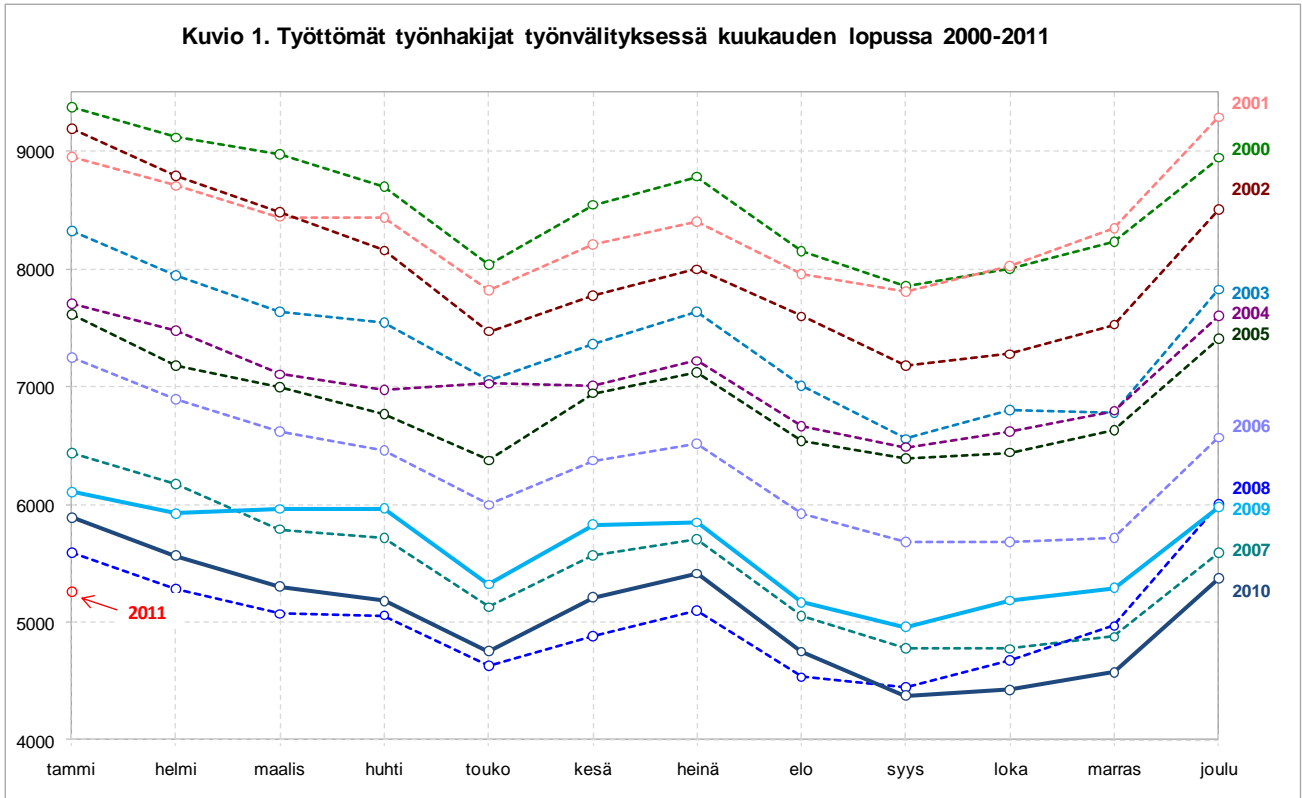
Viime vuoden alusta alkaen työnhakijoilla on ollut mahdollisuus tietysin edellytyksin päätoimisiin omaehtoisiin opintoihin työttömyysetuudella, mikäli opiskelun tukemisesta on sovittu TE-toimistossa. Vuosi sitten tammikuun lopussa omaehtoisessa opiskelussa oli 31 henkilöä ja nyt heitä oli jo 250.

Vaikein työttömyys on Kuhmossa ja Puolangalla

Tammikuussa työttömyys kääntyi laskuun jo useimmissa Kainuun kunnissa, mutta Ristijärvellä ja Paltamossa se vielä hiveneren kasvoi. Vuoden takaiseen tilanteeseen verrattuna työttömyys väheni Sotkamoa ja Hyrynsalmea lukuun ottamatta kaikissa muissa Kainuun kunnissa, suhteellisesti eniten Paltamossa ja Vaalassa.

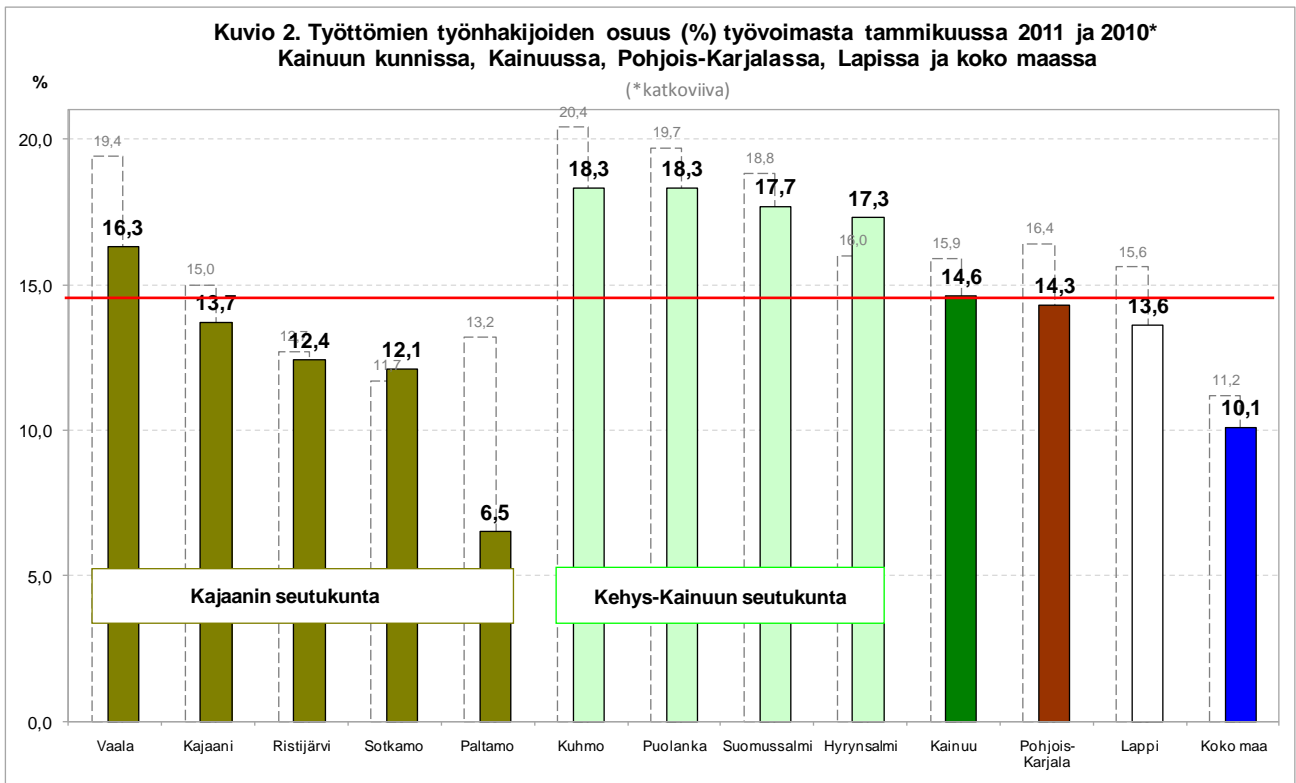
Työnvälitystilaston työttömyysasteella mitaten tilanne oli Kajaanin seudulla (13,1 %) selvästi Kehys-Kainuuta (17,9 %) parempi. Tilanne oli hyvä erityisesti Paltamossa, missä työttömyysaste oli 6,5 %. Sotkamossa työttömyysaste oli 12,1 % ja Ristijärvellä 12,4 %. Sen sijaan vaikeimmaksi tilanne kärjistyi Kuhmossa ja Puolangalla, missä työttömyysaste sinnitteli samanaikaisesti 18,3 %:ssa. Myös Suomussalmella ja Hyrynsalmella työttömyysaste oli päälle 17 %:n.

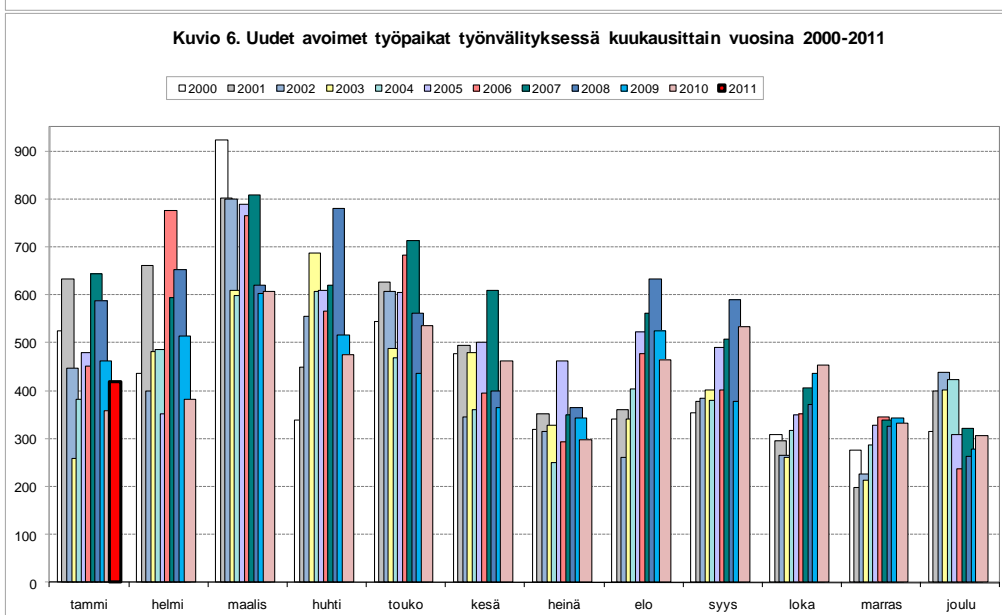
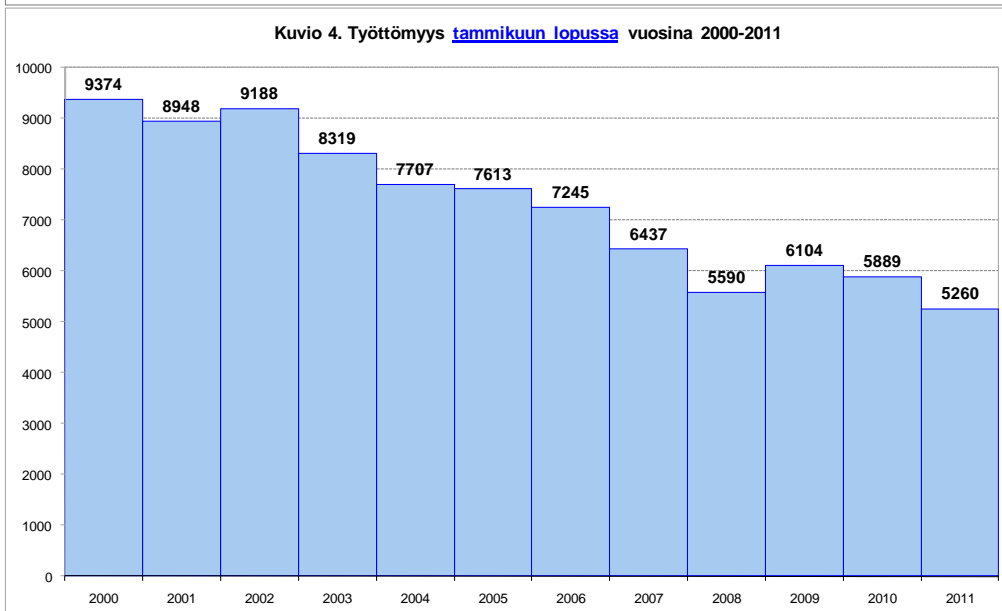
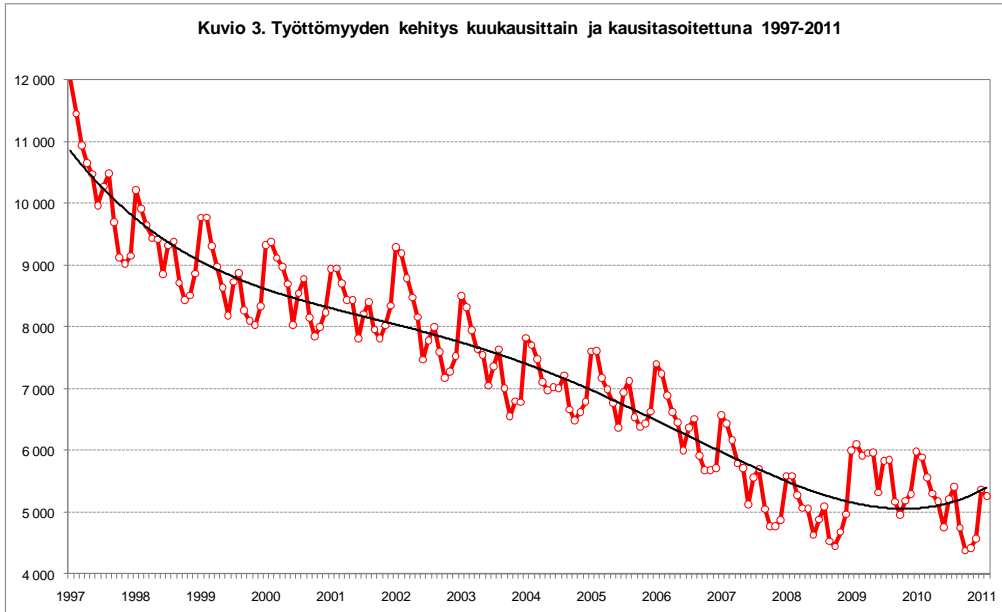
Lisätiedot: Kainuun elinkeino-, liikenne ja ympäristökeskus (ELY-keskus), strategiapäällikkö Juha Puranen, puh. 044 515 1375, sähköposti juha.puranen@ely-keskus.fi sekä työ- ja elinkeinotoimistot (TE-toimistot) <http://www.mol.fi/mol/fi/toimistot.jsp>



Työtön työnhakija

Työttömyystiedot perustuvat työ- ja elinkeinotoimistojen asiakasrekisterin tietoihin. Työtön on työnhakija, joka on ilman työtä ja kokopäivätyöhön käytettävissä tai joka odottaa sovitun työn alkamista. Kansainvälisten määritelmien mukaan työnvälitystilastossa työttömiin luetaan myös lomautetut.





Taulukko 1. Työttömät työnhakijat (lomautetut ml.) ja työttömyysaste sekä muutokset kunnittain ja seutukunnittain 31.1.2011

	Työttömät työnhakijat ¹⁾						Työttömyysaste, % ²⁾		
	muutos			muutos			tammi 2011	joulu 2010	tammi 2010
	tammi 2011	joulu 2010	edellisestä kuukaudesta	tammi 2010	vuoden takaisesta	vuoden takaisesta			
Kajaani	2 419	2 495	-76	2 662	-243	-9,1	13,7	13,9	15,0
Paltamo	104	99	5	219	-115	-52,5	6,5	6,1	13,2
Ristijärvi	75	65	10	81	-6	-7,4	12,4	10,5	12,7
Sotkamo	576	576	0	556	20	3,6	12,1	12,0	11,7
Vaala	215	216	-1	273	-58	-21,2	16,3	15,8	19,4
Kajaanin sk.	3 389	3 451	-62	3 791	-402	-10,6	13,1	13,1	14,4
Hyrnsalmi	185	186	-1	181	4	2,2	17,3	17,2	16,0
Kuhmo	739	772	-33	858	-119	-13,9	18,3	18,4	20,4
Puolanka	218	219	-1	253	-35	-13,8	18,3	17,4	19,7
Suomussalmi	681	696	-15	759	-78	-10,3	17,7	17,5	18,8
Kehys-Kainuun sk.	1 823	1 873	-50	2 051	-228	-11,1	17,9	17,8	19,3
Kainuu	5 260	5 367	-107	5 858	-598	-10,2	14,6	14,5	15,8

Taulukko 2. Työttömät työnhakijat (lomautetut ml.) ammattiryhmittäin ja kuukauden uudet avoimet työpaikat ammattiryhmittäin 31.1.2011

	Työttömät työnhakijat laskentapäivänä ¹⁾						Kk:n uudet avoimet työpaikat ³⁾		
	muutos			muutos			tammi 2011	tammi 2010	muutos vuoden takaisesta
	tammi 2011	joulu 2010	edellisestä kuukaudesta	tammi 2010	vuoden takaisesta				
Tieteellinen, tekninen ja taiteell. työ	425	440	-15	446	-21	33	29	4	
Terveydenhuolto ja sosiaaliala	375	406	-31	382	-7	92	92	0	
Hallinto- ja toimistotyö, it-alan työ	437	459	-22	501	-64	31	30	1	
Kaupallinen työ	286	272	14	300	-14	29	83	-54	
Maa- ja metsätaloustyö, kalast.ala	439	430	9	463	-24	9	5	4	
Kuljetus ja liikenne	213	207	6	237	-24	6	3	3	
Rakennus- ja kaivosala	838	830	8	999	-161	77	51	26	
Teollinen työ	1 166	1 199	-33	1 311	-145	36	21	15	
Palvelutyö	530	554	-24	617	-87	105	58	47	
Muulla luokittelematon työ	551	570	-19	602	-51	0	0	0	
Yhteensä	5 260	5 367	-107	5 858	-598	418	358	60	

¹⁾ Luvut tarkoittavat niitä työnvälitystilaston työttömiä työnhakijoita, joiden työhakemus oli laskentapäivänä voimassa.

²⁾ Työnvälitystilaston työttömyysaste on työttömien työnhakijoiden prosenttinen osuus työvoimasta, joka on Tilastokeskuksen työvoimatutkimuksen edellisen vuoden vastaavan neljänneksen työvoima. Tilastokeskus laskee ja ilmoittaa virallisen työttömyysasteen.

³⁾ Luvut tarkoittavat niitä avoimia työpaikkoja, jotka ilmoitettiin työ- ja elinkeinotoimistoihin laskentakuukauden aikana.

Taulukko 3. Rakenteellinen työttömyys tammikuussa 2009-2011

	2011	2010	2009	muutos 2010-11		muutos 2009-10	
	tammikuu	tammikuu	tammikuu	henk.	%	henk.	%
Rakennetyöttömyys yhteensä	3046	2564	2428	482	18,8	136	5,6
Pitkäaikaistyöttömät	780	798	774	-18	-2,3	24	3,1
Toistuvaistyöttömät	766	789	726	-23	-2,9	63	8,7
Toimenpiteiltä työttömäksi jääneet	1321	690	742	631	91,4	-52	-7,0
Toistuvasti toimenpiteille sijoittuneet	179	287	186	-108	-37,6	101	54,3

TAULUKKO 4. TYÖLLISYYSTILANNE 2011 TAMMIKUUN LOPUSSA (I) JA
TE-TOIMISTOJEN TOIMINTA TAMMIKUUN AIKANA (II)
ELY-KESKUS: KAINUU

I TILANNE KUUKAUDEN LOPUSSA	tammi.11	tammi.10	MUUTOS	
			HENK.	%
A. TYÖNHAKIJAT				
1. Työttömät työnhakijat	5260	5858	-598	-10,2
joista henkilökohtaisesti lomautetut	383	639	-256	-40,1
2. Lyhennetyllä työviikolla	37	46	-9	-19,6
3. Työssä olevat yhteensä	2958	3029	-71	-2,3
joista yleisillä työmarkkinoilla	1667	1685	-18	-1,1
joista tukitoimenpiteillä sijoitetut	1291	1344	-53	-3,9
4. Työvoiman ulkopuolella	1763	1721	42	2,4
5 Työttömyyseläkettä saavat	1141	1321	-180	-13,6
1-5 Kaikki työnhakijat yhteensä	11159	11975	-816	-6,8
B TYÖVOIMAN KYSYNTÄ				
1. Avoimet työpaikat yhteensä	312	305	7	2,3
joista yli kuukauden avoinna olleet	34	37	-3	-8,1
joista yli 2 kuukautta avoinna olleet	13	12	1	8,3
C TOIMENPITEILLÄ SIOITETUT				
1. Valtiolle sijoitetut	80	79	1	1,3
2. Kuntiin sijoitetut	196	198	-2	-0,1
3. Yksityiselle sektorille sijoitetut	817	848	-31	-3,7
1-3 Työllistämistukitoimenpiteillä yht.	1093	1125	-32	-2,8
4 Työvoimakoulutuksessa	614	978	-364	-37,2
5 Työharjoittelussa/työelämävalmennuks.	294	302	-8	-2,6
6 Vuorottelupaikkaan työllistettynä	61	73	-12	-16,4
7 Kuntouttavassa työtoiminnassa	149	107	42	39,3
8 Omaehtoisessa opiskelussa	250	31	219	706,5
1-8 Toimenpiteillä yhteensä	2461	2616	-155	-5,9
D. TYÖTTÖMYYDEN RAKENNE				
1. Työttömät naiset	1922	2067	-145	-7,0
2. Työttömät miehet	3338	3791	-453	-11,9
3. Alle 25-vuotiaat työttömät	588	726	-138	-19,0
4. Yli 50-vuotiaat työttömät	2317	2403	-86	-3,6
5. Pitkäaikaistyöttömät	780	788	-8	-1,0
E. TOIMEENTULOTURVA				
1. Työttömyyskassojen jäsenet	3115	3353	-238	-7,1
II. TOIMINTA KUUKAUDEN AIKANA				
1. Työttömät työnhakijat	6502	7235	-733	-10,1
2. Muut työnhakijat	5340	5388	-48	-0,9
1-2 Työnhakijat yhteensä	11842	12623	-781	-6,2
3. Kuukauden kaikki työpaikat	642	559	83	14,8
Kuukauden uudet työpaikat	418	360	58	16,1
Täyttyneet työpaikat	341	260	81	31,2
joista toimiston hakijalla täytt.	111	104	7	6,7
4. Alkaneet työttömyysjaksot	1682	1933	-251	-13,0
5. Päättyneet työttömyysjaksot	1849	2341	-492	-21,0
6. Uudet sijoitukset tukitoimenpiteillä	463	452	11	2,4
7. Aloittanut työvoimakoulutuksen	165	232	-67	-28,9

Taulukko 6. Kainuu, tilannekatsauksen seuranta 2010													
Työttömät, alle 25-v. työttömät, pitkäaikaistyöttömät, yli 50-v. työttömät ja työnvälitystilaston työttömyysaste kunnittain.													
	tammi	helmi	maalisk.	huhti	touko	kesä	heinä	elo	syys	loka	marras	joulu	keskim.
Hyrnsalmi													
työttömät (lom. ml.)	181	189	192	196	196	194	197	182	146	151	167	186	181
alle 25-v.työttömät	22	17	17	21	21	20	24	16	13	13	13	16	18
pitkäaikaistyöttömät	11	13	13	17	17	23	25	23	17	17	16	16	17
yli 50-v.työttömät	89	93	91	93	83	91	84	90	73	77	89	93	87
tyött.aste (lom. ml.)	16,0	17,5	17,7	18,1	18,1	17,9	18,2	16,8	13,5	13,9	15,4	17,2	16,7
Kajaani													
työttömät (lom. ml.)	2 662	2 483	2 391	2 347	2 313	2 701	2 828	2 337	2 119	2 061	2 092	2 495	2 402
alle 25-v.työttömät	436	393	356	338	369	604	622	439	335	299	280	418	407
pitkäaikaistyöttömät	450	440	438	434	456	463	471	444	421	404	422	437	440
yli 50-v.työttömät	977	935	932	905	890	905	931	864	858	869	896	945	909
tyött.aste (lom. ml.)	15,0	13,9	13,3	13,1	12,9	15,1	15,8	13,0	11,8	11,5	11,7	13,9	13,4
Kuhmo													
työttömät (lom. ml.)	858	825	755	729	663	685	695	649	643	660	684	772	718
alle 25-v.työttömät	83	89	77	59	73	88	96	71	67	71	51	55	73
pitkäaikaistyöttömät	111	115	108	110	113	119	117	116	101	96	102	111	110
yli 50-v.työttömät	382	373	349	344	297	292	288	281	303	309	335	376	327
tyött.aste (lom. ml.)	20,4	19,7	18,0	17,4	15,8	16,3	16,6	15,5	15,3	15,7	16,3	18,4	17,1
Paltamo													
työttömät (lom. ml.)	219	191	198	163	121	113	113	109	102	91	84	99	134
alle 25-v.työttömät	16	14	11	12	14	20	25	20	12	7	7	8	14
pitkäaikaistyöttömät	24	27	20	17	17	17	17	16	11	10	11	9	16
yli 50-v.työttömät	104	94	94	72	64	54	51	58	54	52	49	49	66
tyött.aste (lom. ml.)	13,2	11,7	12,2	10,0	7,4	6,9	6,9	6,7	6,3	5,6	5,2	6,1	8,2
Puolanka													
työttömät (lom. ml.)	253	251	245	243	191	159	162	171	163	180	185	219	202
alle 25-v.työttömät	19	13	13	13	10	8	11	15	14	17	10	13	13
pitkäaikaistyöttömät	16	15	16	18	17	18	20	20	17	19	16	17	17
yli 50-v.työttömät	124	119	120	118	91	76	74	76	79	82	93	104	96
tyött.aste (lom. ml.)	19,7	20,0	19,5	19,3	15,2	12,6	12,9	13,6	13,0	14,3	14,7	17,4	16,0
Ristijärvi													
työttömät (lom. ml.)	81	83	88	79	72	69	70	62	58	54	55	65	70
alle 25-v.työttömät	5	5	7	5	5	7	4	5	3	1	3	5	5
pitkäaikaistyöttömät	16	15	15	10	11	10	11	11	14	13	11	11	12
yli 50-v.työttömät	40	41	40	32	34	32	36	33	30	25	27	32	34
tyött.aste (lom. ml.)	12,7	13,4	14,2	12,7	11,6	11,1	11,3	10,0	9,4	8,7	8,9	10,5	11,2
Sotkamo													
työttömät (lom. ml.)	556	525	491	494	420	478	503	445	394	441	485	576	484
alle 25-v.työttömät	59	49	46	53	36	59	62	47	39	34	41	44	47
pitkäaikaistyöttömät	51	58	58	55	56	58	58	63	54	61	60	55	57
yli 50-v.työttömät	240	249	237	228	210	202	211	197	193	198	224	262	221
tyött.aste (lom. ml.)	11,7	10,9	10,2	10,3	8,7	9,9	10,5	9,2	8,2	9,2	10,1	12,0	10,1
Suomussalmi													
työttömät (lom. ml.)	759	695	642	662	547	580	598	564	532	566	591	696	619
alle 25-v.työttömät	68	54	39	45	37	68	78	46	39	36	30	43	49
pitkäaikaistyöttömät	58	63	62	63	56	57	59	55	59	71	68	66	61
yli 50-v.työttömät	339	323	326	324	276	262	264	263	268	286	304	339	298
tyött.aste (lom. ml.)	18,8	17,5	16,2	16,7	13,8	14,6	15,1	14,2	13,4	14,3	14,9	17,5	15,6
Vaala													
työttömät (lom. ml.)	273	272	247	220	195	199	206	188	177	183	194	216	214
alle 25-v.työttömät	23	18	17	17	16	21	29	22	12	9	13	15	18
pitkäaikaistyöttömät	51	45	43	40	41	38	38	38	34	36	33	38	40
yli 50-v.työttömät	112	118	110	101	92	92	91	87	83	86	91	101	97
tyött.aste (lom. ml.)	19,4	19,9	18,1	16,1	14,3	14,6	15,1	13,8	13,0	13,4	14,2	15,8	15,6
Kainuu													
työttömät (lom. ml.)	5 889	5 563	5 300	5 179	4 754	5 210	5 412	4 749	4 377	4 424	4 575	5 369	5 067
alle 25-v.työttömät	731	652	583	563	581	895	951	681	534	487	448	617	644
pitkäaikaistyöttömät	798	803	783	774	791	807	821	795	736	737	747	769	780
yli 50-v.työttömät	2 407	2 345	2 299	2 217	2 037	2 006	2 030	1 949	1 941	1 984	2 108	2 301	2 135
tyött.aste (lom. ml.)	15,9	15,0	14,3	14,0	12,8	14,1	14,6	12,8	11,8	12,0	12,4	14,5	13,7

