

Kainuun työllisyyskatsaus, syyskuu 2011

Työttömyys painui syyskuussa alle neljän- tuhannen henkilön

Kainuun työttömyys lähestyy jo historiallisen hyviä lukuja

Työttömyys väheni Kainuussa syyskuussa edelleen hyvää vauhtia, ripeämmin kuin maassa keskimäärin. Kainuun työttömyys lähestyykin jo historiallisen hyviä lukuja, sillä nykyistä pienemmät työttömyysluvut löytyvät yli kahdenkymmenen vuoden takaa vuosilta 1988–1990.

Työ- ja elinkeinotoimistoihin oli kirjoittautunut syyskuun lopussa 3 890 työtöntä työnhakijaa, mikä on 364 vähemmän kuin elokuussa ja 427 vähemmän kuin vuosi sitten. Kainuussa työttömyys on vähentynyt 10 % vuoden takaisesta, kun vähennys maassa keskimäärin on 7 %. Työttömyys on vähentynyt lähes kaikissa työttömien ryhmissä. Nuorisotyöttömyys on vähentynyt lähes 20 %, lomautettuja on vain niukasti ja myös miesten, naisten, vajaakuntoisten, ulkomaalaisten sekä yli 50-vuotiaiden työttömyys on vähentynyt. Työttömyys on vähentynyt myös lähes kaikissa työttömien ammattiryhmissä. Ainoastaan työttömyyden kova ydin, pitkäaikaistyöttömyys, ei ole vähentynyt hyvässäkin työllisyystilanteessa.

Vaikka työttömyys tavanomaisesti syksyn aikana kohoakin, uskotaan kasvun jäävän tänä syksynä aikaisempaa vähäisemmäksi. Sen sijaan vuoden vaihteessa työttömyys yleensä kasvaa melko selvästi lähinnä kausivaihtelusta johtuen.

Koko maassa työ- ja elinkeinotoimistoihin (TE-toimistoihin) oli rekisteröitynyt syyskuun lopussa kaikkiaan 223 966 työtöntä työnhakijaa, mikä on 11 032 vähemmän kuin elokuussa ja 16 624 vähemmän kuin vuosi sitten. Työnvälitystilaston työttömyysaste, eli työttömien työnhakijoiden osuus työvoimasta, oli koko maassa 8,3 %. Kainuussa työttömien osuus työvoimasta oli syyskuun lopussa 10,5 %. Samalla tasolla työttömyys oli Kaakkois-Suomessa 10,8 % ja Keski-Suomessa 10,9 %, mutta Pohjois-Karjalassa 11,2 % ja Lapissa 11,9 % tilanne oli vaikeampi.

Nuorisotyöttömyys on vähentynyt hyvin

Nuorisotyöttömyys väheni syyskuussa ripeästi ja vuoden takaisesta tilanteesta lähes viidenneksen. Syyskuun lopussa alle 25-vuotiaita nuoria oli työttömänä 434, joka on 139 vähemmän kuin elokuussa ja 99 eli lähes 20 % vähemmän kuin vuosi sitten. Erityisen hyvä kehitys on alle 20-vuotiaiden nuorten työttömyydessä, joka painui syyskuussa 112 henkilöön, mikä on lähes 30 % vähemmän kuin vuosi sitten.

Pitkäaikaistyöttömyys ei ole vähentynyt

Työttömyyden vähetessä sen rakenteelliset ongelmat kärjistyvät. Työttömyyden kova ydin, pitkäaikaistyöttömyys, ei ole vähentynyt hyvässäkin työllisyystilanteessa, vaan on jumiutunut viime aikoina vajaan 800 työttömän tasolle. Suhteellisesti eniten pitkäaikaistyöttömiä on kuljetus- ja liikennetyön sekä teollisuustyön ammattiryhmissä, joissa joka neljäs on pitkäaikaistyötön. Merkittävä osa pitkäaikaistyöttömistä, yli 35 % eli kaikkiaan 275 henkilöä, on ollut aivan yhdenjaksoisesti työttömänä yli kaksi vuotta.

Rakenteellinen työttömyys on kuitenkin vähentynyt, sillä siihen lukeutuvia vaikeasti työllistyviä oli syyskuun lopussa kaikkiaan 2 656, mikä on 194 vähemmän kuin vuosi sitten. Rakenteelliseen työttömyyteen luetaan pitkäaikaistyöttömät (759), toistuvaistyöttömät (581), toimenpiteiltä työttömiksi jääneet (1 017) ja toimenpiteille uudelleen sijoittuneet (299). Rakenteellisen työttömyyden osuus Kainuun työvoimasta oli 7,2 %, kun se koko maassa oli 5,1 %.

Palvelutyöhön sekä terveydenhuoltoon ja sosiaalialalle on kysyntää

Työvoiman kysyntä on kasvussa. Uusia avoimia työpaikkoja on tänä vuonna ilmoitettu työ- ja elinkeinotoimistoihin 215 enemmän kuin vastaavana aikana vuosi sitten. Syyskuussa uusia avoimia työpaikkoja ilmoitettiin 457. Työntekijöitä tarvittiin edelleen selvästi eniten palvelutyön (125 työpaikkaa) sekä terveydenhuollon ja sosiaalialan (107) ammattiryhmissä. Työpaikkojen täyttymisnopeus oli Kainuussa keskimäärin 11 vuorokautta, kun se koko maassa oli keskimäärin 15 vuorokautta.

Työvoimapolitiikan aktiivitoimin sijoitettuja on vuoden takaista vähemmän

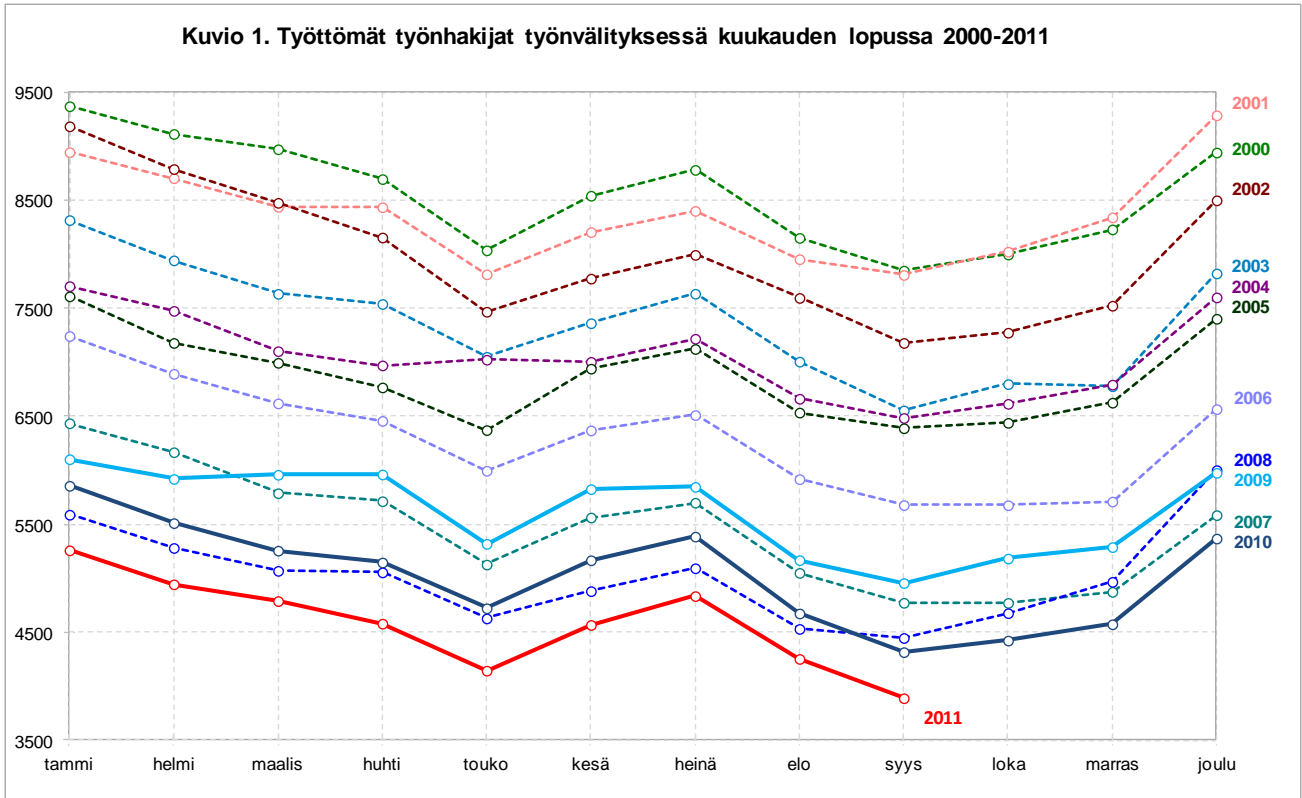
Työvoimapolitiikan aktiivitoimin sijoitettuja oli syyskuun lopussa kaikkiaan 2 773 henkilöä, mikä on 112 vähemmän kuin vuosi sitten. Palkkatuetussa työssä oli 1 192 henkilöä, työvoimakoulutuksessa 701, työharjoittelussa tai työelämävalmennuksessa 230, vuorottelupaikkaan työllistettyjä 111, kuntouttavassa työtoiminnassa 165 ja omaehtoisessa opiskelussa 374. Toimenpiteillä sijoitettujen määrä, lähinnä työvoimakoulutukseen tai palkkatuettuun työhön sijoitettujen määrä on vähentynyt vuoden takaisesta, vaikkakin omaehtoiseen opiskeluun, kuntouttavaan työtoimintaan ja vuorottelupaikkoihin sijoitettujen määrät ovat samanaikaisesti kasvaneet.

Paras kehitys on Paltamossa, Ristijärvellä ja Suomussalmella

Vuoden takaisesta tilanteesta työttömyys on vähentynyt Vaalaa lukuun ottamatta kaikissa muissa Kainuun kunnissa, suhteellisesti eniten Paltamossa (-39 %), Ristijärvellä (-36 %) ja Suomussalmella (-23 %).

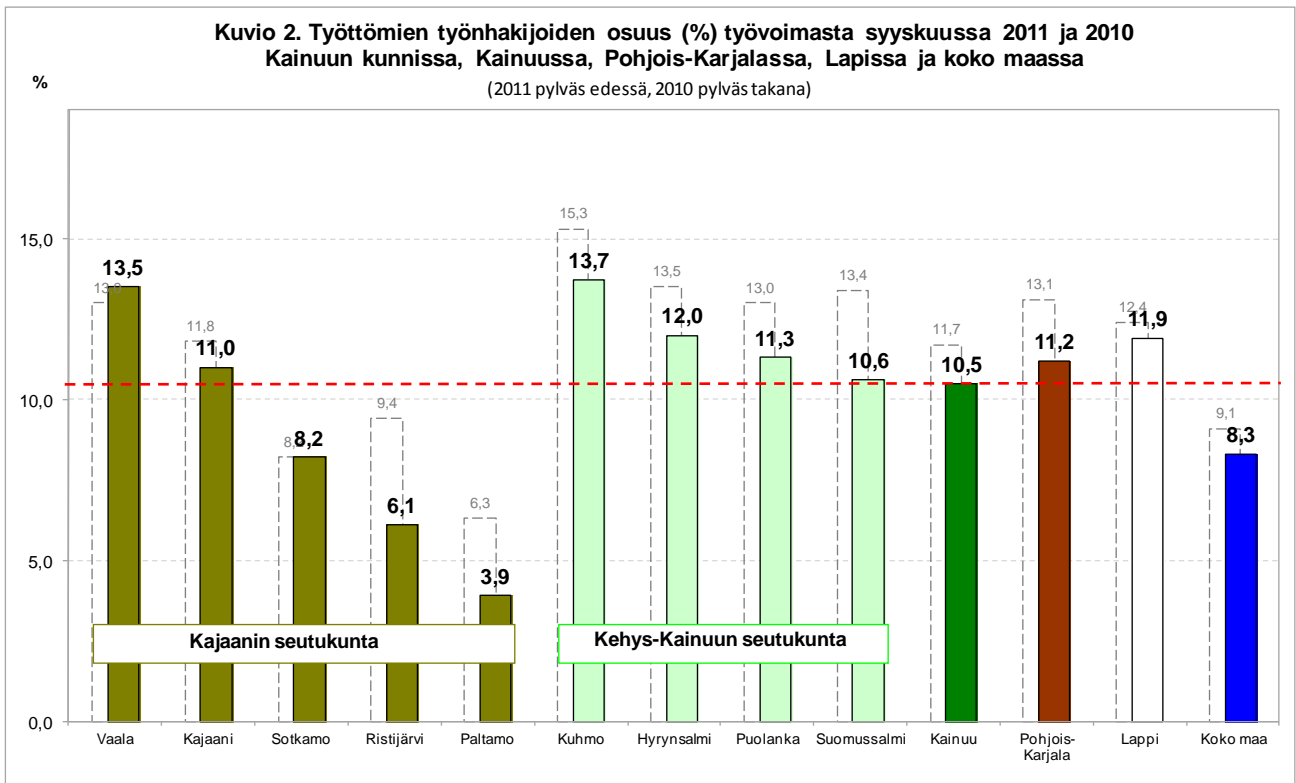
Työnvälitystilaston työttömyysasteella mitaten paras tilanne on Paltamossa, jossa työttömyysaste painui 3,9 %:iin. Myös Ristijärvellä (6,1 %) ja Sotkamossa (8,2 %) tilanne on parempi kuin maassa keskimäärin (8,3 %) ja myös Suomussalmella (10,6 %) työttömyys on hyvällä tasolla. Selvästi vaikein tilanne on Kuhmossa (13,7 %) ja Vaalassa (13,5 %)

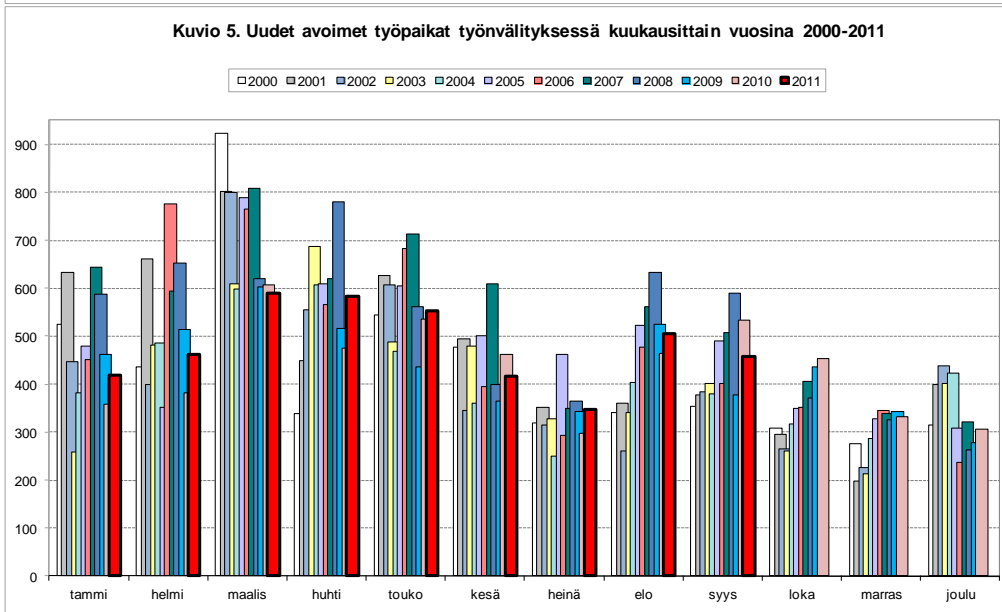
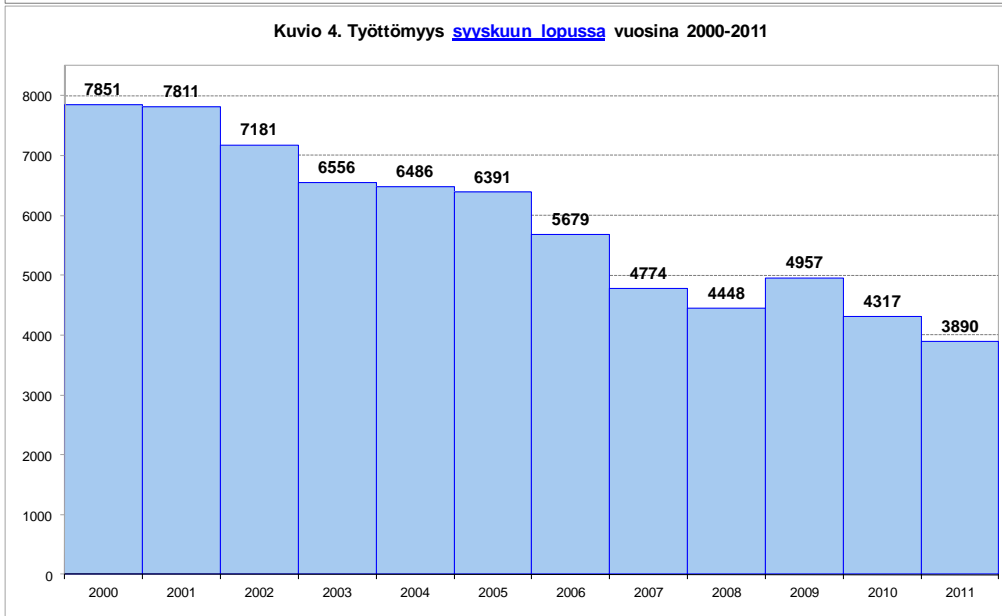
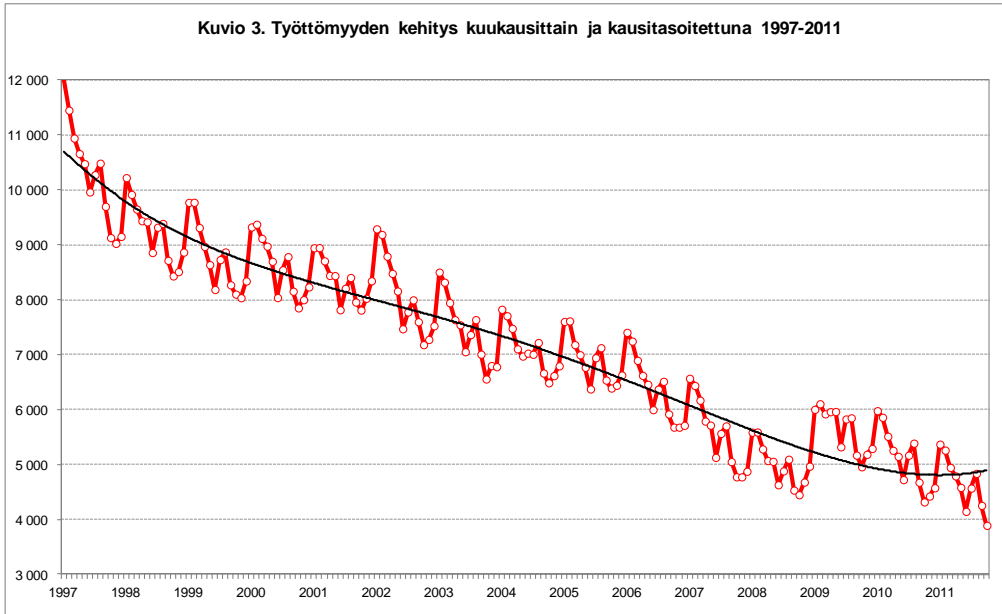
Lisätiedot: Kainuun elinkeino-, liikenne ja ympäristökeskus (ELY-keskus), strategiapäällikkö Juha Puranen, puh. 044 515 1375, sähköposti juha.puranen@ely-keskus.fi sekä työ- ja elinkeinotoimistot (TE-toimistot) <http://www.mol.fi/mol/fi/toimistot.jsp>



Työtön työnhakija

Työttömyystiedot perustuvat työ- ja elinkeinotoimistojen asiakasrekisterin tietoihin. Työtön on työnhakija, joka on ilman työtä ja kokopäivätyöhön käytettävissä tai joka odottaa sovitun työn alkamista. Kansainvälisten määritelmien mukaan työnvälitystilastossa työttömiin luetaan myös lomautetut.





Taulukko 1. Työttömät työnhakijat (lomautetut ml.) ja työttömyysaste sekä muutokset kunnittain ja seutukunnittain 30.9.2011

	Työttömät työnhakijat ¹⁾						Työttömyysaste, % ²⁾		
	muutos			muutos			syys 2011	elo 2011	syys 2010
	syys 2011	elo 2011	edellisestä kuukaudesta	syys 2010	vuoden takaisesta	vuoden takaisesta			
Kajaani	1 948	2 230	-282	2 119	-171	-8,1	11,0	12,6	11,8
Paltamo	62	68	-6	102	-40	-39,2	3,9	4,3	6,3
Ristijärvi	37	44	-7	58	-21	-36,2	6,1	7,2	9,4
Sotkamo	387	424	-37	394	-7	-1,8	8,2	8,9	8,2
Vaala	179	169	10	177	2	1,1	13,5	12,8	13,0
Kajaanin sk.	2 613	2 935	-322	2 850	-237	-8,3	10,1	11,3	10,8
Hyrnsalmi	128	147	-19	146	-18	-12,3	12,0	13,8	13,5
Kuhmo	555	572	-17	643	-88	-13,7	13,7	14,2	15,3
Puolanka	136	140	-4	163	-27	-16,6	11,3	11,7	13,0
Suomussalmi	408	401	7	532	-124	-23,3	10,6	10,4	13,4
Kehys-Kainuun sk.	1 227	1 260	-33	1 484	-257	-17,3	12,1	12,4	14,1
Kainuu	3 890	4 254	-364	4 317	-427	-9,9	10,5	11,5	11,7

Taulukko 2. Työttömät työnhakijat (lomautetut ml.) ammattiryhmittäin ja kuukauden uudet avoimet työpaikat ammattiryhmittäin 30.9.2011

	Työttömät työnhakijat laskentapäivänä ¹⁾						Kk:n uudet avoimet työpaikat ³⁾		
	muutos			muutos			syys 2011	syys 2010	muutos vuoden takaisesta
	syys 2011	elo 2011	edellisestä kuukaudesta	syys 2010	vuoden takaisesta				
Tieteellinen, tekninen ja taiteell. työ	317	388	-71	354	-37	40	32	8	
Terveydenhuolto ja sosiaaliala	297	341	-44	352	-55	107	97	10	
Hallinto- ja toimistotyö, it-alan työ	417	467	-50	418	-1	35	36	-1	
Kaupallinen työ	229	278	-49	266	-37	38	108	-70	
Maa- ja metsätaloustyö, kalast.ala	249	215	34	242	7	11	24	-13	
Kuljetus ja liikenne	176	166	10	182	-6	8	11	-3	
Rakennus- ja kaivosala	414	403	11	497	-83	47	47	0	
Teollisuus	908	977	-69	1 005	-97	46	69	-23	
Palvelutyö	451	472	-21	516	-65	125	110	15	
Muulla luokittelematon työ	432	547	-115	485	-53	0	0	0	
Yhteensä	3 890	4 254	-364	4 317	-427	457	534	-77	

¹⁾ Luvut tarkoittavat niitä työnvälitystilaston työttömiä työnhakijoita, joiden työhakemus oli laskentapäivänä voimassa.

²⁾ Työnvälitystilaston työttömyysaste on työttömien työnhakijoiden prosenttinen osuus työvoimasta, joka on Tilastokeskuksen työvoimatutkimuksen edellisen vuoden vastaavan neljänneksen työvoima. Tilastokeskus laskee ja ilmoittaa virallisen työttömyysasteen.

³⁾ Luvut tarkoittavat niitä avoimia työpaikkoja, jotka ilmoitettiin työ- ja elinkeinotoimistoihin laskentakuukauden aikana.

Taulukko 3. Rakenteellinen työttömyys syyskuussa 2009-2011

	2011	2010	2009	muutos 2010-11		muutos 2009-10	
	syyskuu	syyskuu	syyskuu	henk.	%	henk.	%
Rakennetyöttömyys yhteensä	2656	2850	2825	-194	-6,8	25	0,9
Pitkäaikaistyöttömät	759	732	664	27	3,7	68	10,2
Toistuvaistyöttömät	581	712	651	-131	-18,4	61	9,4
Toimenpiteiltä työttömäksi jääneet	1017	1082	1183	-65	-6,0	-101	-8,5
Toistuvasti toimenpiteille sijoittuneet	299	324	327	-25	-7,7	-3	-0,9

TAULUKKO 4. TYÖLLISYYSILANNE 2011 SYYSKUUN LOPUSSA (I) JA
TE-TOIMISTOJEN TOIMINTA SYYSKUUN AIKANA (II)
ELY-KESKUS: KAINUU

I TILANNE KUUKAUDEN LOPUSSA	syys.11	syys.10	MUUTOS	
			HENK.	%
A. TYÖNHAKIJAT				
1. Työttömät työnhakijat	3890	4317	-427	-9,9
joista henkilökohtaisesti lomautetut	100	180	-80	-44,4
2. Lyhennetyllä työviikolla	21	35	-14	-40,0
3. Työssä olevat yhteensä	3049	3499	-450	-12,9
joista yleisillä työmarkkinoilla	1749	2060	-311	-15,1
joista tukitoimenpiteillä sijoitetut	1300	1439	-139	-9,7
4. Työvoiman ulkopuolella	1951	1836	115	6,3
5 Työttömyyseläkettä saavat	962	1225	-263	-21,5
1-5 Kaikki työnhakijat yhteensä	9873	10912	-1039	-9,5
B TYÖVOIMAN KYSYNTÄ				
1. Avoimet työpaikat yhteensä	304	307	-3	-1,0
joista yli kuukauden avoinna olleet	61	65	-4	-6,2
joista yli 2 kuukautta avoinna olleet	21	22	-1	-4,5
C TOIMENPITEILLÄ SIOJITETUT				
1. Valtiolle sijoitetut	168	208	-40	-19,2
2. Kuntiin sijoitetut	223	196	27	13,8
3. Yksityiselle sektorille sijoitetut	801	888	-87	-9,8
1-3 Työllistämistukitoimenpiteillä yht.	1192	1292	-100	-7,7
4 Työvoimakoulutuksessa	701	919	-218	-23,7
5 Työharjoittelussa/työelämävalmennuks.	230	265	-35	-13,2
6 Vuorottelupaikkaan työllistettynä	111	89	22	24,7
7 Kuntouttavassa työtoiminnassa	165	128	37	28,9
8 Omaehtoisessa opiskelussa	374	192	182	94,8
1-8 Toimenpiteillä yhteensä	2773	2885	-112	-3,9
D. TYÖTTÖMYYDEN RAKENNE				
1. Työttömät naiset	1614	1760	-146	-8,3
2. Työttömät miehet	2276	2557	-281	-11,0
3. Alle 25-vuotiaat työttömät	434	533	-99	-18,6
4. Yli 50-vuotiaat työttömät	1888	1928	-40	-2,1
5. Pitkäaikaistyöttömät	759	728	31	4,3
E. TOIMEENTULOTURVA				
1. Työttömyyskassojen jäsenet	2188	2358	-170	-7,2
II. TOIMINTA KUUKAUDEN AIKANA				
1. Työttömät työnhakijat	5001	5494	-493	-9,0
2. Muut työnhakijat	5396	5981	-585	-9,8
1-2 Työnhakijat yhteensä	10397	11475	-1078	-9,4
3. Kuukauden kaikki työpaikat	738	790	-52	-6,6
Kuukauden uudet työpaikat	457	540	-83	-15,4
Täyttyneet työpaikat	430	461	-31	-6,7
joista toimiston hakijalla täytt.	81	128	-47	-36,7
4. Alkaneet työttömyysjaksot	1357	1587	-230	-14,5
5. Päättyneet työttömyysjaksot	1519	1807	-288	-15,9
6. Uudet sijoitukset tukitoimenpiteillä	352	401	-49	-12,2
7. Aloittanut työvoimakoulutuksen	373	273	100	36,6

Taulukko 5. Kainuu, tilannekatsauksen seuranta 2011													
Työttömät, alle 25-v. työttömät, pitkäaikaistyöttömät, yli 50-v. työttömät ja työnvälitystilaston työttömyysaste kunnittain.													
	tammi	helmä	maalis	huhti	touko	kesä	heinä	elo	syys	loka	marras	joulu	keskim.
Hyrnsalmi													
työttömät (lom. ml.)	185	170	169	170	145	152	164	147	128				159
alle 25-v.työttömät	14	16	12	9	8	20	18	17	6				13
pitkäaikaistyöttömät	17	19	20	20	18	16	17	16	13				17
yli 50-v.työttömät	95	91	93	93	77	79	77	74	72				83
tyött.aste (lom. ml.)	17,3	15,9	15,8	15,9	13,6	14,3	15,4	13,8	12,0				14,9
Kajaani													
työttömät (lom. ml.)	2 419	2 228	2 245	2 193	2 164	2 403	2 580	2 230	1 948				2 268
alle 25-v.työttömät	384	299	288	299	317	476	493	357	269				354
pitkäaikaistyöttömät	437	438	430	439	437	448	467	469	458				447
yli 50-v.työttömät	938	924	945	931	893	909	964	903	870				920
tyött.aste (lom. ml.)	13,7	12,6	12,7	12,4	12,3	13,6	14,6	12,6	11,0				12,9
Kuhmo													
työttömät (lom. ml.)	739	704	656	639	536	600	610	572	555				623
alle 25-v.työttömät	62	67	52	50	56	76	85	68	53				63
pitkäaikaistyöttömät	114	114	115	112	111	112	112	112	117				113
yli 50-v.työttömät	366	363	341	324	281	289	292	277	286				313
tyött.aste (lom. ml.)	18,3	17,4	16,2	15,8	13,3	14,9	15,1	14,2	13,7				15,4
Paltamo													
työttömät (lom. ml.)	104	105	82	83	59	75	79	68	62				80
alle 25-v.työttömät	11	10	5	6	..	17	15	6	10				9
pitkäaikaistyöttömät	9	9	8	6	7	7	6	6	5				7
yli 50-v.työttömät	50	51	39	37	28	24	27	29	25				34
tyött.aste (lom. ml.)	6,5	6,6	5,1	5,2	3,7	4,7	4,9	4,3	3,9				5,0
Puolanka													
työttömät (lom. ml.)	218	223	211	189	167	149	149	140	136				176
alle 25-v.työttömät	12	13	11	6	5	11	12	10	..				10
pitkäaikaistyöttömät	20	18	21	23	20	20	21	21	17				20
yli 50-v.työttömät	104	114	105	90	86	73	76	76	73				89
tyött.aste (lom. ml.)	18,3	18,7	17,7	15,8	13,9	12,4	12,4	11,7	11,3				14,7
Ristijärvi													
työttömät (lom. ml.)	75	66	74	69	45	47	54	44	37				57
alle 25-v.työttömät	6	6	..	5	6				4
pitkäaikaistyöttömät	11	11	11	6	8	8	9	10	8				9
yli 50-v.työttömät	35	34	34	34	20	20	25	23	22				27
tyött.aste (lom. ml.)	12,4	10,9	12,2	11,4	7,4	7,7	8,9	7,2	6,1				9,3
Sotkamo													
työttömät (lom. ml.)	576	563	533	496	410	484	506	424	387				487
alle 25-v.työttömät	49	39	33	29	16	47	53	36	34				37
pitkäaikaistyöttömät	61	56	57	58	58	59	52	54	52				56
yli 50-v.työttömät	263	257	253	241	200	217	214	196	187				225
tyött.aste (lom. ml.)	12,1	11,9	11,2	10,5	8,6	10,2	10,7	8,9	8,2				10,3
Suomussalmi													
työttömät (lom. ml.)	681	617	553	497	412	430	452	401	408				495
alle 25-v.työttömät	33	33	28	29	28	46	53	43	33				36
pitkäaikaistyöttömät	61	58	61	65	61	52	56	55	47				57
yli 50-v.työttömät	338	317	296	274	225	225	239	230	237				265
tyött.aste (lom. ml.)	17,7	16,0	14,3	12,9	10,7	11,1	11,7	10,4	10,6				11,5
Vaala													
työttömät (lom. ml.)	215	225	217	193	168	187	188	169	179				193
alle 25-v.työttömät	11	12	11	9	11	24	22	19	18				15
pitkäaikaistyöttömät	40	39	33	31	31	29	29	32	34				33
yli 50-v.työttömät	104	108	104	99	88	83	86	80	89				93
tyött.aste (lom. ml.)	16,3	17,1	16,5	14,7	12,7	14,1	14,2	12,8	13,5				14,7
Kainuu													
työttömät (lom. ml.)	5 260	4 945	4 790	4 581	4 145	4 569	4 836	4 254	3 890				4 586
alle 25-v.työttömät	588	497	451	453	454	731	770	573	434				550
pitkäaikaistyöttömät	780	772	767	772	757	757	776	783	759				769
yli 50-v.työttömät	2 317	2 284	2 234	2 151	1 918	1 940	2 026	1 917	1 888				2 075
tyött.aste (lom. ml.)	14,6	13,7	13,3	12,7	11,5	12,7	13,1	11,5	10,5				12,6

.. = havaintoja vähemmän kuin viisi