

[Julkistettavissa 20.12.2011 klo 9.00](#)

## Kainuun työllisyyskatsaus, marraskuu 2011

---

### Työttömyys pysytteli edelleen vuoden takaista alemmalla

#### Kausivaihtelu ja lomautukset hivuttavat nyt työttömyyttä ylöspäin

Viime aikojen hyvä työllisyyskehitys hyytyi talven tultua Kainuuseen. Työttömyys kohosi hieman marraskuussa, mutta pysytteli kuitenkin edelleen vuoden takaista alemmalla tasolla. Työttömyyden kasvu johtuu Kainuun työmarkkinoille tavanomaisesta kausivaihtelusta, joka on selkeintä rakennusalailla sekä maa- ja metsätaloustyössä, kun kesäajan työsuhteet päättyvät. Myös lomautukset lisääntyivät ja hivuttavat nyt työttömyyttä ylöspäin.

Työ- ja elinkeinotoimistoihin oli kirjoittautunut marraskuun lopussa 4 296 työtöntä työnhakijaa, mikä on 202 enemmän kuin lokakuussa, mutta kuitenkin 210 vähemmän kuin vuosi sitten. Nuorisotyöttömyys on vähentynyt hieman muuta työttömyyttä ripeämmin, lähes 7 % vuoden takaisesta.

Uuden työvoiman kysyntä on viime aikoina hieman hiipunut. Kaiken kaikkiaan avoimia työpaikkoja on ollut tarjolla tänä vuonna kuitenkin enemmän kuin viime vuonna. Marraskuussa työvoimaa tarvittiin eniten palvelutyöhön sekä terveydenhuoltoon ja sosiaalialalle.

On odotettavissa, että työttömyys kohoaa vuoden vaihteessa aikaisempien vuosien tapaan melko jyrkästi. Mikäli lomautukset lisääntyvät, eikä työvoiman kysyntä vilkastu, voi työttömyys nousta vuoden takaiselle tasolle.

Koko maassa työ- ja elinkeinotoimistoihin (TE-toimistoihin) oli rekisteröitynyt marraskuun lopussa kaikkiaan 229 976 työtöntä työnhakijaa, mikä on 3 649 enemmän kuin lokakuussa, mutta kuitenkin 12 975 vähemmän kuin vuosi sitten. Työnvälitystilaston työttömyysaste, eli työttömien työnhakijoiden osuus työvoimasta, oli koko maassa 8,8 %. Kainuussa työttömien osuus työvoimasta oli marraskuun lopussa 11,6 %. Liki pitäen samalla tasolla työttömyys oli Keski-Suomessa 11,4 % ja Kaakkois-Suomessa 12,0 %, mutta Pohjois-Karjalassa ja Lapissa tilanne oli hieman vaikeampi, molemmissa 12,6, %.

#### Kausivaihtelu ja lomautukset kohottivat työttömyyttä

Työttömyyden kasvu johtuu Kainuun työmarkkinoille tavanomaisesta kausivaihtelusta, joka on selkeintä rakennusalailla sekä maa- ja metsätaloustyössä. Molemmilla aloilla työttömyys kasvoi 62 henkilöllä. Myös lomautettujen määrä kohosi 78 henkilöllä ja oli marraskuun lopussa 250 henkilöä.

#### Nuorisotyöttömyys väheni

Työttömyyden kasvusta huolimatta nuorisotyöttömyys on vähentynyt hyvin. Marraskuussa nuorten työttömyys väheni edelleen ja painui jo ennätysellisen alas. Marraskuun lopussa alle 25-vuotiaita nuoria oli työttömänä 410, joka on 21 vähemmän kuin lokakuussa ja 29 vähemmän kuin vuosi sitten. Erityisen hyvä kehitys on alle 20-vuotiaiden nuorten työttömyydessä, joka painui marraskuussa

85 henkilöön, mikä on lähes 12 % vähemmän kuin vuosi sitten. Nuorten osuus työttömistä oli Kainuussa alle 10 %, kun se koko maassa on 12 %.

### **Myös rakenteellinen työttömyys väheni, mutta pitkäaikaistyöttömyys ei**

Vaikka työttömyys on kääntynyt kasvuun, on rakenteellinen työttömyys vähentynyt. Sen sijaan työttömyyden kova ydin, pitkäaikaistyöttömyys, ei ole vähentynyt, vaan on jumiutunut vajaan 800 työttömän tasolle. Pitkäaikaistyöttömiksi luetaan henkilöt, jotka ovat olleet yhtäjaksoisesti 12 kuukautta työttömänä. Merkittävä osa pitkäaikaistyöttömistä, lähes 40 % eli kaikkiaan 305 henkilöä, on ollut aivan yhdenjaksoisesti työttömänä yli kaksi vuotta.

Rakenteelliseen työttömyyteen lukeutuvia vaikeasti työllistyviä oli marraskuun lopussa kaikkiaan 2 626, mikä on 224 eli 8 % vähemmän kuin vuosi sitten. Rakenteelliseen työttömyyteen luetaan pitkäaikaistyöttömät (788), toistuvaistyöttömät (565), toimenpiteiltä työttömiksi jääneet (998) ja toimenpiteille uudelleen sijoittuneet (275). Rakenteellisen työttömyyden osuus työvoimasta on Kainuussa 7,1 %, kun se koko maassa on 5,2 %.

### **Työvoiman kysyntä hiipui**

Avoimia työpaikkoja on tänä vuonna ilmoitettu työ- ja elinkeinotoimistoihin hieman enemmän kuin vastaavana aikana vuosi sitten. Talven tullessa työvoiman kysyntä kuitenkin hiipui. Marraskuussa uusia avoimia työpaikkoja ilmoitettiin 280. Työntekijöitä tarvittiin eniten palvelutyön (90 työpaikkaa) sekä terveydenhuollon ja sosiaalialan (51) ammattiryhmissä. Työpaikkojen täyttymisnopeus oli Kainuussa keskimäärin 12 vuorokautta, kun se koko maassa oli keskimäärin 20 vuorokautta.

### **Työvoimapolitiikan aktiivitoimin sijoitettuja oli vuoden takaista vähemmän**

Työvoimapolitiikan aktiivitoimin sijoitettuja oli marraskuun lopussa kaikkiaan 2 763, mikä on 157 vähemmän kuin vuosi sitten. Palkkatuetussa työssä oli 995 henkilöä, työvoimakoulutuksessa 863, työharjoittelussa tai työelämävalmennuksessa 263, vuorottelupaikkaan työllistettynä 99, kuntouttavassa työtoiminnassa 165 ja omaehtoisessa opiskelussa 378. Toimenpiteillä sijoitettujen määrä, lähinnä työvoimakoulutukseen tai palkkatuettuun työhön sijoitettujen määrä on vähentynyt vuoden takaisesta, vaikkakin omaehtoiseen opiskeluun, kuntouttavaan työtoimintaan ja vuorottelupaikkoihin sijoitettujen määrät ovat samanaikaisesti kasvaneet.

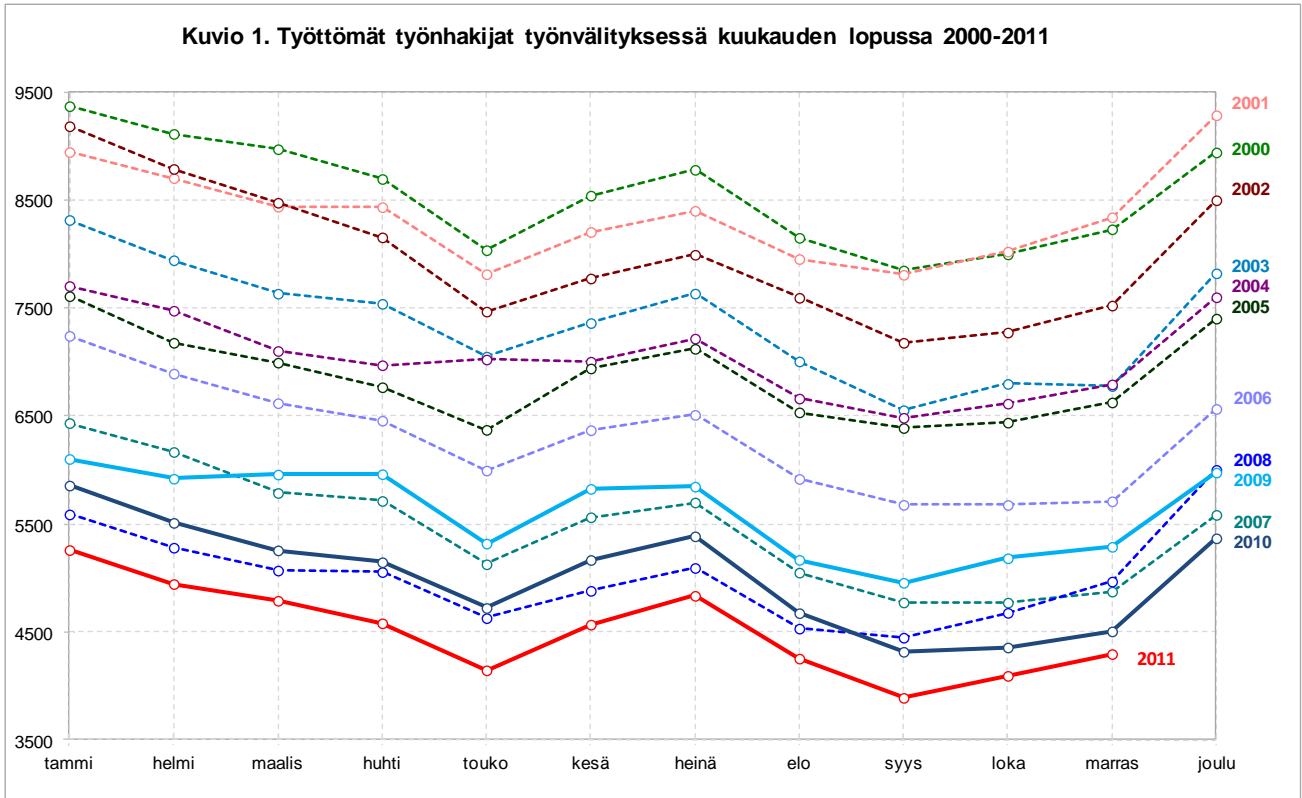
### **Paras tilanne oli Paltamossa ja Ristijärvellä, mutta vaikein Kuhmossa ja Vaalassa**

Vuoden takaisesta tilanteesta työttömyys väheni Vaalaa lukuun ottamatta kaikissa muissa Kainuun kunnissa, suhteellisesti eniten Paltamossa (-29 %) ja Ristijärvellä (-20 %). Vaalassa työttömyys oli muutaman henkilön verran vuoden takaista korkeammalla.

Työnvälitystilaston työttömyysasteella mitaten paras tilanne oli Paltamossa, jossa työttömyysaste oli 3,8 %. Myös Ristijärvellä (7,2 %) tilanne oli parempi kuin maassa keskimäärin (8,8 %). Selvästi vaikein tilanne oli Kuhmossa (15,7 %) ja Vaalassa (15,1 %).

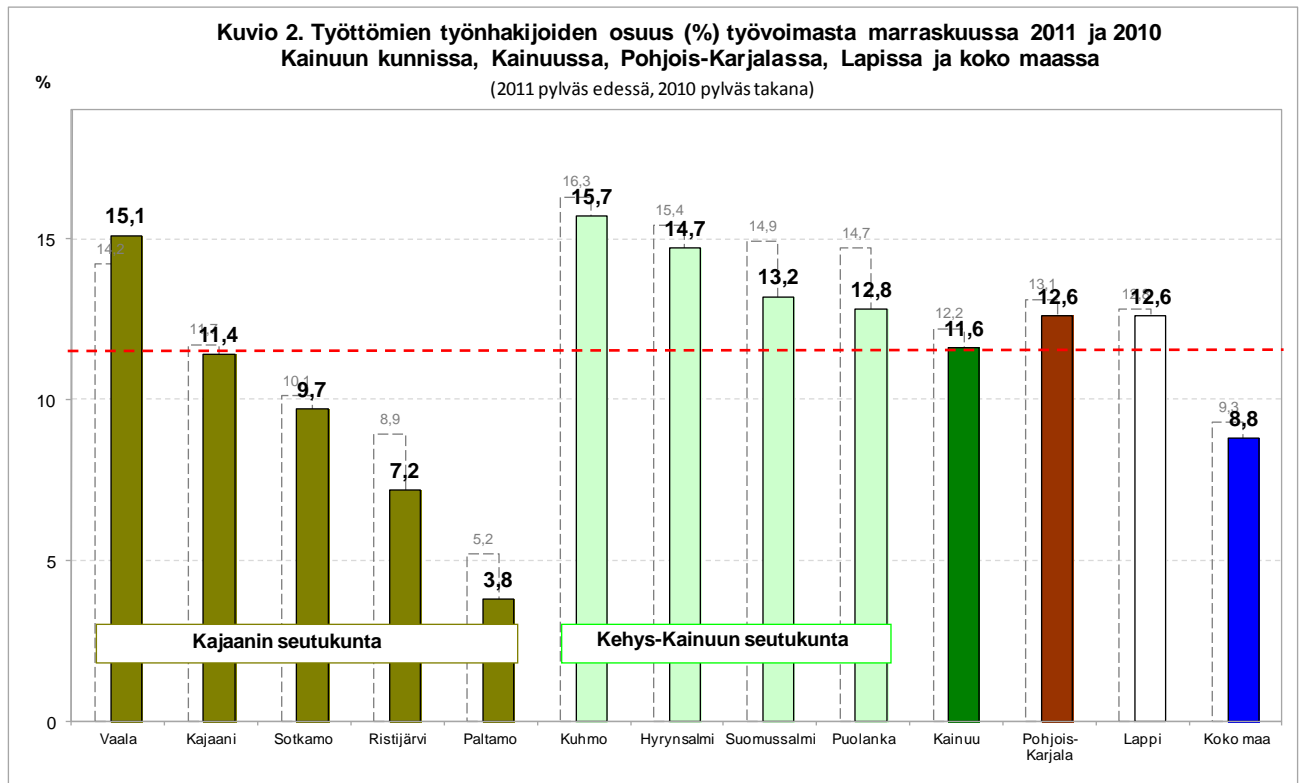
---

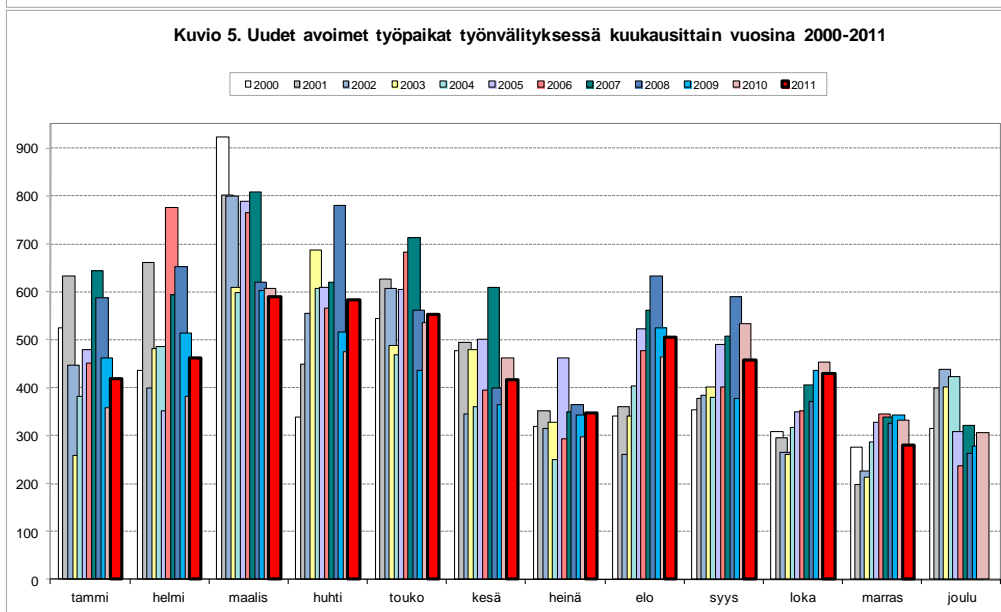
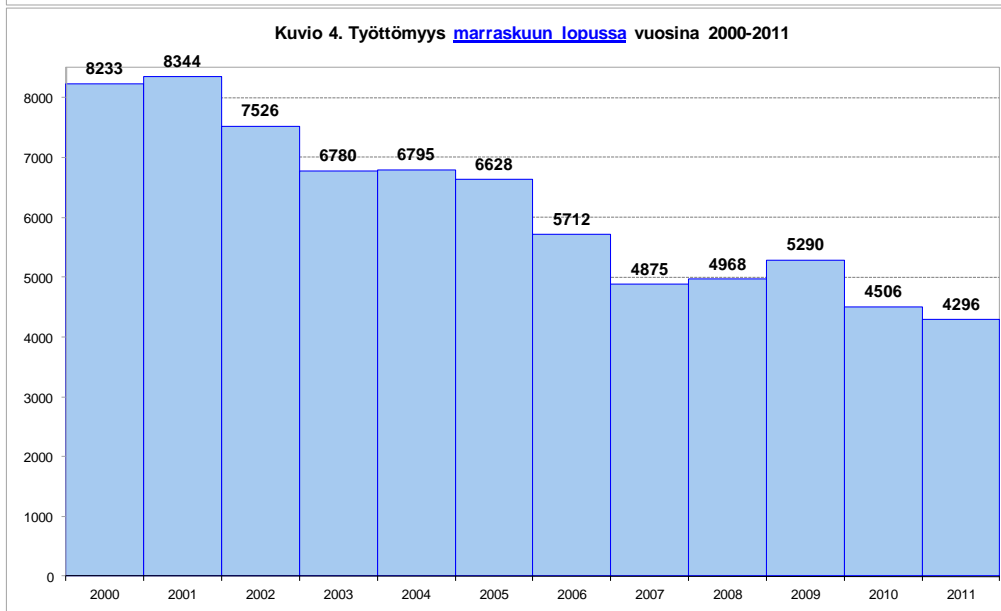
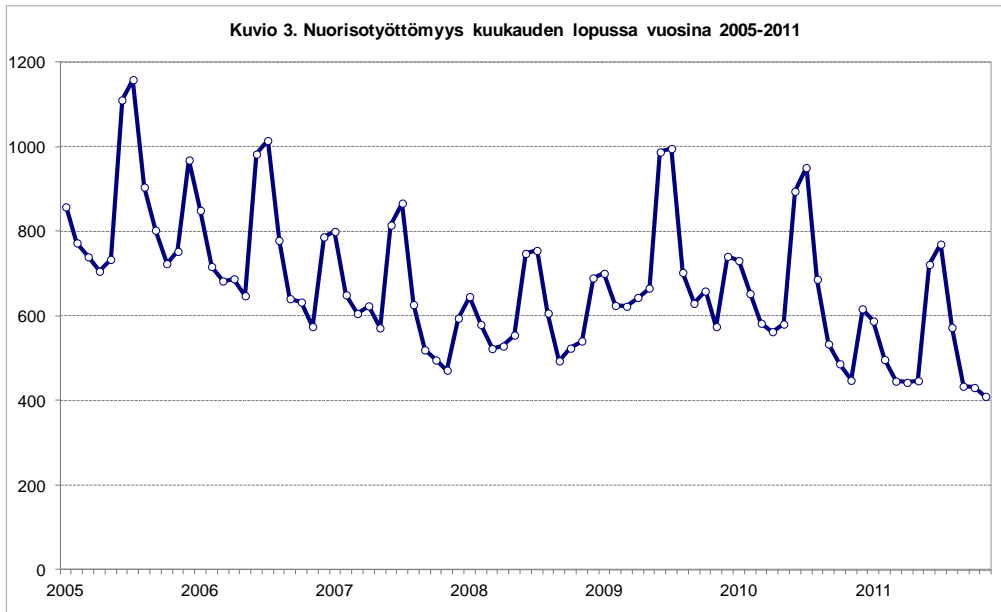
Lisätiedot: Kainuun elinkeino-, liikenne ja ympäristökeskus (ELY-keskus), strategiapäällikkö Juha Puranen, puh. 044 515 1375, sähköposti [juha.puranen@ely-keskus.fi](mailto:juha.puranen@ely-keskus.fi) sekä työ- ja elinkeinotoimistot (TE-toimistot) <http://www.mol.fi/mol/fi/toimistot.jsp>



### Työtön työnhakija

Työttömyystiedot perustuvat työ- ja elinkeinotoimistojen asiakasrekisterin tietoihin. Työtön on työnhakija, joka on ilman työtä ja kokopäivätyöhön käytettävissä tai joka odottaa sovitun työn alkamista. Kansainvälisten määritelmien mukaan työnvälitystilastossa työttömiin luetaan myös lomautetut.





**Taulukko 1. Työttömät työnhakijat (lomautetut ml.) ja työttömyysaste sekä muutokset kunnittain ja seutukunnittain 30.11.2011**

	Työttömät työnhakijat <sup>1)</sup>						Työttömyysaste, % <sup>2)</sup>		
	muutos			muutos			marras 2011	loka 2011	marras 2010
	marras 2011	loka 2011	edellisestä kuukaudesta	marras 2010	vuoden takaisesta	vuoden takaisesta			
Kajaani	2 016	1 949	67	2 092	-76	-3,6	11,4	11,0	11,7
Paltamo	60	63	-3	84	-24	-28,6	3,8	3,9	5,2
Ristijärvi	44	40	4	55	-11	-20,0	7,2	6,6	8,9
Sotkamo	462	453	9	485	-23	-4,7	9,7	9,5	10,1
Vaala	200	188	12	194	6	3,1	15,1	14,2	14,2
Kajaanin sk.	2 782	2 693	89	2 910	-128	-4,4	10,7	10,4	11,0
Hyrnsalmi	157	141	16	167	-10	-6,0	14,7	13,2	15,4
Kuhmo	636	599	37	684	-48	-7,0	15,7	14,8	16,3
Puolanka	153	147	6	185	-32	-17,3	12,8	12,3	14,7
Suomussalmi	508	454	54	591	-83	-14,0	13,2	11,8	14,9
Kehys-Kainuun sk.	1 454	1 341	113	1 627	-173	-10,6	14,3	13,2	15,5
<b>Kainuu</b>	<b>4 296</b>	<b>4 094</b>	<b>202</b>	<b>4 506</b>	<b>-210</b>	<b>-4,7</b>	<b>11,6</b>	<b>11,1</b>	<b>12,2</b>

**Taulukko 2. Työttömät työnhakijat (lomautetut ml.) ammattiryhmittäin ja kuukauden uudet avoimet työpaikat ammattiryhmittäin 30.11.2011**

	Työttömät työnhakijat laskentapäivänä <sup>1)</sup>						Kk:n uudet avoimet työpaikat <sup>3)</sup>		
	muutos			muutos			marras 2011	marras 2010	muutos vuoden takaisesta
	marras 2011	loka 2011	edellisestä kuukaudesta	marras 2010	vuoden takaisesta				
Tieteellinen, tekninen ja taiteell. työ	320	308	12	353	-33	14	33	-19	
Terveydenhuolto ja sosiaaliala	271	286	-15	322	-51	51	72	-21	
Hallinto- ja toimistotyö, it-alan työ	404	401	3	413	-9	30	26	4	
Kaupallinen työ	236	232	4	240	-4	31	27	4	
Maa- ja metsätaloustyö, kalast.ala	354	292	62	364	-10	8	14	-6	
Kuljetus ja liikenne	223	201	22	180	43	9	10	-1	
Rakennus- ja kaivosala	596	534	62	656	-60	31	21	10	
Teollisuus	992	928	64	1 043	-51	16	38	-22	
Palvelutyö	485	480	5	491	-6	90	92	-2	
Muulla luokittelematon työ	415	432	-17	444	-29	0	0	0	
<b>Yhteensä</b>	<b>4 296</b>	<b>4 094</b>	<b>202</b>	<b>4 506</b>	<b>-210</b>	<b>280</b>	<b>333</b>	<b>-53</b>	

<sup>1)</sup> Luvut tarkoittavat niitä työnvälitystilaston työttömiä työnhakijoita, joiden työhakemus oli laskentapäivänä voimassa.

<sup>2)</sup> Työnvälitystilaston työttömyysaste on työttömien työnhakijoiden prosenttinen osuus työvoimasta, joka on Tilastokeskuksen työvoimatutkimuksen edellisen vuoden vastaavan neljänneksen työvoima. Tilastokeskus laskee ja ilmoittaa virallisen työttömyysasteen.

<sup>3)</sup> Luvut tarkoittavat niitä avoimia työpaikkoja, jotka ilmoitettiin työ- ja elinkeinotoimistoihin laskentakuukauden aikana.

**Taulukko 3. Rakenteellinen työttömyys marraskuussa 2009-2011**

	2011	2010	2009	muutos 2010-11		muutos 2009-10	
	marraskuu	marraskuu	marraskuu	henk.	%	henk.	%
Rakennetyöttömyys yhteensä	2626	2850	2980	-224	-7,9	-130	-4,4
Pitkäaikaistyöttömät	788	735	756	53	7,2	-21	-2,8
Toistuvaistyöttömät	565	700	680	-135	-19,3	20	2,9
Toimenpiteiltä työttömäksi jääneet	998	1105	1170	-107	-9,7	-65	-5,6
Toistuvasti toimenpiteille sijoittuneet	275	310	374	-35	-11,3	-64	-17,1

TAULUKKO 4. TYÖLLISYYSTILANNE 2011 MARRASKUUN LOPUSSA (I) JA  
TE-TOIMISTOJEN TOIMINTA MARRASKUUN AIKANA (II)  
ELY-KESKUS: KAINUU

I TILANNE KUUKAUDEN LOPUSSA	marras.11	marras.10	MUUTOS	
			HENK.	%
<b>A. TYÖNHAKIJAT</b>				
1. Työttömät työnhakijat	4296	4506	-210	-4,7
joista henkilökohtaisesti lomautetut	250	254	-4	-1,6
2. Lyhennetyllä työviikolla	30	34	-4	-11,8
3. Työssä olevat yhteensä	2794	3339	-545	-16,3
joista yleisillä työmarkkinoilla	1646	1919	-273	-14,2
joista tukitoimenpiteillä sijoitetut	1148	1420	-272	-19,2
4. Työvoiman ulkopuolella	2094	2006	88	4,4
5 Työttömyyseläketä saavat	925	1194	-269	-22,5
1-5 Kaikki työnhakijat yhteensä	10139	11079	-940	-8,5
<b>B TYÖVOIMAN KYSYNTÄ</b>				
1. Avoimet työpaikat yhteensä	198	222	-24	-10,8
joista yli kuukauden avoinna olleet	61	56	5	8,9
joista yli 2 kuukautta avoinna olleet	23	23	0	0,0
<b>C TOIMENPITEILLÄ SIOITETUT</b>				
1. Valtiolle sijoitetut	88	131	-43	-32,8
2. Kuntiin sijoitetut	180	191	-11	-5,8
3. Yksityiselle sektorille sijoitetut	727	861	-134	-15,6
1-3 Työllistämistukitoimenpiteillä yht.	995	1183	-188	-15,9
4 Työvoimakoulutuksessa	863	971	-108	-11,1
5 Työharjoittelussa/työelämävalmennuks.	263	327	-64	-19,6
6 Vuorottelupaikkaan työllistettynä	99	81	18	22,2
7 Kuntouttavassa työtoiminnassa	165	155	10	6,5
8 Omaehtoisessa opiskelussa	378	203	175	86,2
1-8 Toimenpiteillä yhteensä	2763	2920	-157	-5,4
<b>D. TYÖTTÖMYYDEN RAKENNE</b>				
1. Työttömät naiset	1613	1671	-58	-3,5
2. Työttömät miehet	2683	2835	-152	-5,4
3. Alle 25-vuotiaat työttömät	410	439	-29	-6,6
4. Yli 50-vuotiaat työttömät	2104	2090	14	0,7
5. Pitkäaikaistyöttömät	788	736	52	7,1
<b>E. TOIMEENTULOTURVA</b>				
1. Työttömyyskassojen jäsenet	2547	2700	-153	-5,7
<b>II. TOIMINTA KUUKAUDEN AIKANA</b>				
1. Työttömät työnhakijat	4966	5354	-388	-7,2
2. Muut työnhakijat	5548	6166	-618	-10,0
1-2 Työnhakijat yhteensä	10514	11520	-1006	-8,7
3. Kuukauden kaikki työpaikat	542	572	-30	-5,2
Kuukauden uudet työpaikat	280	337	-57	-16,9
Täyttyneet työpaikat	338	344	-6	-1,7
joista toimiston hakijalla täytt.	85	122	-37	-30,3
4. Alkaneet työttömyysjaksot	1310	1601	-291	-18,2
5. Päättyneet työttömyysjaksot	1064	1407	-343	-24,4
6. Uudet sijoitukset tukitoimenpiteillä	225	322	-97	-30,1
7. Aloittanut työvoimakoulutuksen	135	148	-13	-8,8

Taulukko 5. Kainuu, tilannekatsauksen seuranta 2011													
Työttömät, alle 25-v. työttömät, pitkäaikaistyöttömät, yli 50-v. työttömät ja työnvälitystilaston työttömyysaste kunnittain.													
	tammi	helmä	maalis	huhti	touko	kesä	heinä	elo	syys	loka	marras	joulu	keskim.
<b>Hyrnsalmi</b>													
työttömät (lom. ml.)	185	170	169	170	145	152	164	147	128	141	157		157
alle 25-v.työttömät	14	16	12	9	8	20	18	17	6	9	5		12
pitkäaikaistyöttömät	17	19	20	20	18	16	17	16	13	15	18		17
yli 50-v.työttömät	95	91	93	93	77	79	77	74	72	74	86		83
tyött.aste (lom. ml.)	17,3	15,9	15,8	15,9	13,6	14,3	15,4	13,8	12,0	13,2	14,7		14,7
<b>Kajaani</b>													
työttömät (lom. ml.)	2 419	2 228	2 245	2 193	2 164	2 403	2 580	2 230	1 948	1 949	2 016		2 216
alle 25-v.työttömät	384	299	288	299	317	476	493	357	269	259	257		336
pitkäaikaistyöttömät	437	438	430	439	437	448	467	469	458	471	473		452
yli 50-v.työttömät	938	924	945	931	893	909	964	903	870	871	903		914
tyött.aste (lom. ml.)	13,7	12,6	12,7	12,4	12,3	13,6	14,6	12,6	11,0	11,0	11,4		12,6
<b>Kuhmo</b>													
työttömät (lom. ml.)	739	704	656	639	536	600	610	572	555	599	636		622
alle 25-v.työttömät	62	67	52	50	56	76	85	68	53	52	42		60
pitkäaikaistyöttömät	114	114	115	112	111	112	112	112	117	115	120		114
yli 50-v.työttömät	366	363	341	324	281	289	292	277	286	316	346		316
tyött.aste (lom. ml.)	18,3	17,4	16,2	15,8	13,3	14,9	15,1	14,2	13,7	14,8	15,7		15,4
<b>Paltamo</b>													
työttömät (lom. ml.)	104	105	82	83	59	75	79	68	62	63	60		76
alle 25-v.työttömät	11	10	5	6	..	17	15	6	10	9	7		9
pitkäaikaistyöttömät	9	9	8	6	7	7	6	6	5	5	8		7
yli 50-v.työttömät	50	51	39	37	28	24	27	29	25	28	31		34
tyött.aste (lom. ml.)	6,5	6,6	5,1	5,2	3,7	4,7	4,9	4,3	3,9	3,9	3,8		4,8
<b>Puolanka</b>													
työttömät (lom. ml.)	218	223	211	189	167	149	149	140	136	147	153		171
alle 25-v.työttömät	12	13	11	6	5	11	12	10	..	5	..		9
pitkäaikaistyöttömät	20	18	21	23	20	20	21	21	17	14	15		19
yli 50-v.työttömät	104	114	105	90	86	73	76	76	73	81	85		88
tyött.aste (lom. ml.)	18,3	18,7	17,7	15,8	13,9	12,4	12,4	11,7	11,3	12,3	12,8		14,3
<b>Ristijärvi</b>													
työttömät (lom. ml.)	75	66	74	69	45	47	54	44	37	40	44		54
alle 25-v.työttömät	..	..	6	6	..	5	6	..	..	..	6		4
pitkäaikaistyöttömät	11	11	11	6	8	8	9	10	8	10	8		9
yli 50-v.työttömät	35	34	34	34	20	20	25	23	22	25	27		27
tyött.aste (lom. ml.)	12,4	10,9	12,2	11,4	7,4	7,7	8,9	7,2	6,1	6,6	7,2		8,9
<b>Sotkamo</b>													
työttömät (lom. ml.)	576	563	533	496	410	484	506	424	387	453	462		481
alle 25-v.työttömät	49	39	33	29	16	47	53	36	34	39	35		37
pitkäaikaistyöttömät	61	56	57	58	58	59	52	54	52	53	49		55
yli 50-v.työttömät	263	257	253	241	200	217	214	196	187	217	223		224
tyött.aste (lom. ml.)	12,1	11,9	11,2	10,5	8,6	10,2	10,7	8,9	8,2	9,5	9,7		10,1
<b>Suomussalmi</b>													
työttömät (lom. ml.)	681	617	553	497	412	430	452	401	408	454	508		492
alle 25-v.työttömät	33	33	28	29	28	46	53	43	33	38	37		36
pitkäaikaistyöttömät	61	58	61	65	61	52	56	55	47	51	53		56
yli 50-v.työttömät	338	317	296	274	225	225	239	230	237	248	270		264
tyött.aste (lom. ml.)	17,7	16,0	14,3	12,9	10,7	11,1	11,7	10,4	10,6	11,8	13,2		11,7
<b>Vaala</b>													
työttömät (lom. ml.)	215	225	217	193	168	187	188	169	179	188	200		194
alle 25-v.työttömät	11	12	11	9	11	24	22	19	18	15	14		15
pitkäaikaistyöttömät	40	39	33	31	31	29	29	32	34	35	36		34
yli 50-v.työttömät	104	108	104	99	88	83	86	80	89	98	100		94
tyött.aste (lom. ml.)	16,3	17,1	16,5	14,7	12,7	14,1	14,2	12,8	13,5	14,2	15,1		14,7
<b>Kainuu</b>													
työttömät (lom. ml.)	5 260	4 945	4 790	4 581	4 145	4 569	4 836	4 254	3 890	4 094	4 293		4 514
alle 25-v.työttömät	588	497	451	453	454	731	770	573	434	431	410		527
pitkäaikaistyöttömät	780	772	767	772	757	757	776	783	759	779	788		772
yli 50-v.työttömät	2 317	2 284	2 234	2 151	1 918	1 940	2 026	1 917	1 888	1 993	2 104		2 070
tyött.aste (lom. ml.)	14,6	13,7	13,3	12,7	11,5	12,7	13,1	11,5	10,5	11,1	11,6		12,4

.. = havaintoja vähemmän kuin viisi