

[Julkistettavissa 28.4.2011 klo 9.00](#)

Kainuun työllisyyskatsaus, maaliskuu 2011

Työttömyys väheni edelleen maaliskuussa

Nuorisotyöttömyys on vähentynyt yli viidenneksen vuoden takaisesta

Työttömyys väheni Kainuussa maaliskuussa vuodenaikaan nähden hyvää vauhtia. Työ- ja elinkeinotoimistoihin oli kirjoittautunut maaliskuun lopussa 4 790 työtöntä työnhakijaa, mikä on 155 vähemmän kuin helmikuussa ja 467 vähemmän kuin vuosi sitten. Erityisen hyvä kehitys on nuorisotyöttömyydessä, sillä se on vähentynyt yli viidenneksen vuoden takaisesta.

Kainuun kuntien välillä on kuitenkin selviä kehityseroja: kun toisaalla työttömyys vähenee, niin toisaalla se samanaikaisesti kasvaa. Maaliskuussa työttömyys väheni ripeimmin Kehys-Kainuussa ja vain niukasti Kajaanin seudulla. Selvintä vähennys oli Suomussalmella ja Kuhmossa, sen sijaan Kajaanissa ja Ristijärvellä työttömyys hieman kasvoi. Sotkamossa työttömyys pysytteli edelleen vuoden takaista korkeammalla. Kajaanin seudulla on lomauksia, jotka ylläpitävät työttömyyttä.

Keväällä uuden työvoiman tarve kääntyy tavanomaisesti kasvuun, mutta maaliskuussa työvoiman kysyntä vielä hieman odotutti. Uutta työvoimaa tarvittiin kuitenkin jo palvelutyössä, terveydenhuollossa ja sosiaalialalla sekä maa- ja metsätaloustyössä. Avoimeksi ilmoitettujen työpaikkojen määrä oli kutakuinkin edellisten vuosien tasolla.

– Kun työttömyys painui nyt jo maaliskuussa alle 4 800 työttömän, on odotettavissa, että se kutistuu toukokuussa jo melko lähelle 4 000 työttömän tasoa. Alkukesästä työttömyys, erityisesti nuorisotyöttömyys, tavanomaisesti taas hieman kohoaa, kun uudet nuoret ikäluokat valmistuvat oppilaitoksista työmarkkinoille. Syksyä kohti työttömyyden uskotaan jälleen vähenevän, jolloin on mahdollista, että se painuu jopa alle 4 000 työttömän.

Koko maassa työ- ja elinkeinotoimistoihin (TE-toimistoihin) oli rekisteröitynyt maaliskuun lopussa kaikkiaan 247 530 työtöntä työnhakijaa, mikä on 11 360 vähemmän kuin helmikuussa ja 25 711 vähemmän kuin vuosi sitten. Työnvälitystilaston työttömyysaste, eli työttömien työnhakijoiden osuus työvoimasta, oli koko maassa 9,4 %. Kainuussa työttömien osuus työvoimasta oli maaliskuun lopussa 13,3 %, Pohjois-Karjalassa 13,0 % ja Lapissa 12,3 %.

Nuorisotyöttömyys on vähentynyt yli viidenneksen vuoden takaisesta

Nuorisotyöttömyys on vähentynyt viime aikoina ripeästi. Nuorisotyöttömyyden väheneminen johtuu nuorten nykyiseen työmarkkinatilanteeseen osuvammasta kouluttautumisesta ja osaltaan myös siitä, että tulovirta työmarkkinoille on ikäluokkien pienentyessä supistunut. Kainuussa oli maaliskuun lopussa 446 alle 25-vuotiasta työtöntä, mikä on 137 vähemmän kuin vuosi sitten. Nuorisotyöttömyys on painunut jo 23 % vuoden takaista alemmaksi.

Rakenteellinen työttömyys murenee hitaasti

Kainuun työmarkkinoiden toimivuutta vaikeuttava, suhteellisen laaja, rakenteellinen työttömyys on alkanut hitaasti murentua. Rakenteelliseen työttömyyteen lukeutuvia vaikeasti työllistyviä oli maaliskuun lopussa kaikkiaan 2 907, mikä on 46 vähemmän kuin helmikuussa ja 149 vähemmän kuin vuosi sitten. Rakenteelliseen työttömyyteen luetaan pitkäaikaistyöttömät (767), toistuvaistyöttömät (736), toimenpiteiltä työttömiksi jääneet (1 147) ja toimenpiteille uudelleen sijoittuneet (257). Vuoden takaisesta tilanteesta muut ryhmät ovat pienentyneet, mutta toimenpiteiltä työttömäksi jääneiden määrä on hieman kasvanut. Työvoimapolitiittisten toimenpiteiden vaikuttavuus rakenteellisen työttömyyden purkamisessa on aiempaa hitaampi.

Työvoiman kysyntä odottaa vielä

Keväällä uuden työvoiman tarve kääntyy tavanomaisesti kasvuun, mutta maaliskuussa työvoiman kysyntä vielä hieman odotutti. Uusia avoimia työpaikkoja ilmoitettiin TE-toimistoihin lähinnä palvelutyössä (169 työpaikkaa), terveydenhuollossa ja sosiaalialalla (108) sekä maa- ja metsätaloustyössä (106). Uusien avointen työpaikkojen määrä (589) oli kutakuinkin edellisten vuosien tasolla. Työpaikkojen täyttymisnopeus oli Kainuussa keskimäärin 11 vuorokautta, kun se koko maassa oli keskimäärin 16 vuorokautta

Kuntouttava työtoiminta ja työnhakijoiden omaehtoinen opiskelu ovat kasvussa

Työvoimapolitiikan aktiivitoimin sijoitettuna oli maaliskuun lopussa kaikkiaan 2 797 henkilöä. Palkkatuetussa työssä oli 1 085 henkilöä, työvoimakoulutuksessa 959, työharjoittelussa tai työelämävalmennuksessa 247, vuorottelupaikkaan työllistettyjä 71, kuntouttavassa työtoiminnassa 178 ja omaehtoisessa opiskelussa 257. Työvoimakoulutukseen ja työharjoitteluun tai työelämävalmennukseen sijoittuneiden määrä on vähentynyt, mutta omaehtoiseen opiskeluun ja kuntouttavaan työtoimintaan sijoittuneiden määrä on kasvanut vuoden takaisesta.

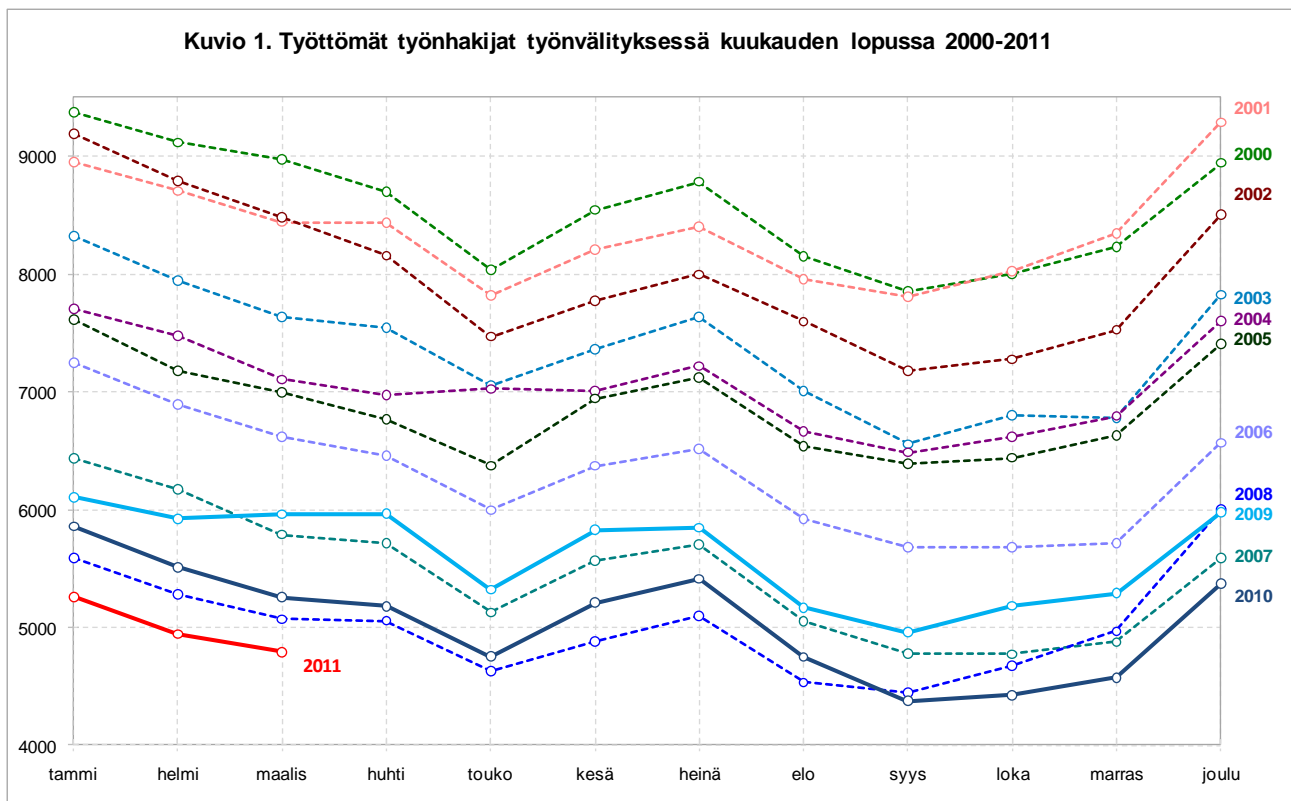
Kuntien välillä on selviä kehityseroja

Maaliskuussa työttömyys väheni Kajaania ja Ristijärveä lukuun ottamatta kaikissa muissa Kainuun kunnissa, selvimmin Suomussalmella ja Kuhmossa. Vuoden takaisesta tilanteesta työttömyys on vähentynyt Sotkamoa lukuun ottamatta kaikissa muissa Kainuun kunnissa, keskimäärin 9 %. Sotkamossa työttömyys on kasvanut 9 % vuoden takaisesta.

Kainuun kuntien välillä on selviä kehityseroja: kun toisaalla työttömyys vähenee, niin toisaalla se samanaikaisesti hieman kasvaa. Maaliskuussa työttömyys väheni ripeimmin Kehys-Kainuussa ja vain niukasti Kajaanin seudulla. Kajaanin seudulla on lomautuksia, jotka ylläpitävät työttömyyttä.

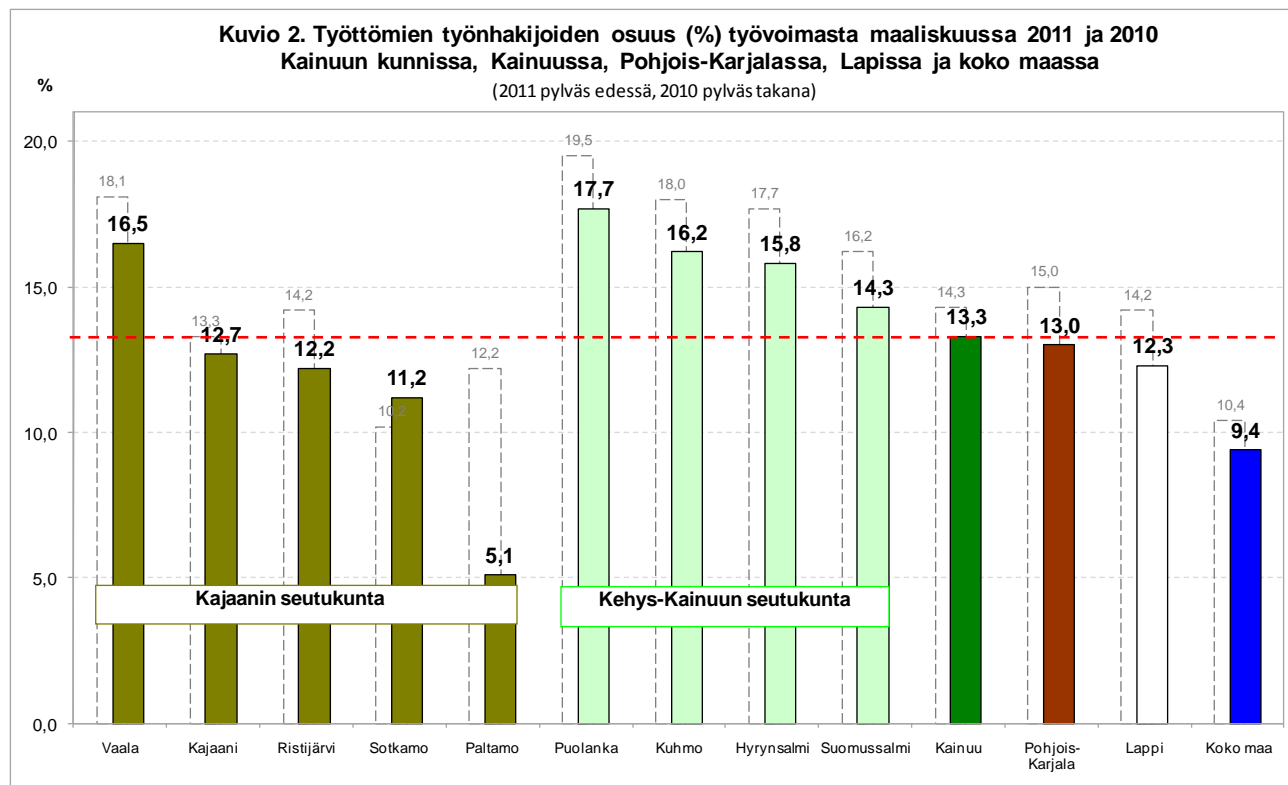
Työnvälitystilaston työttömyysasteella mitaten tilanne on hyvä erityisesti Paltamossa, missä työttömyysaste painui jo 5,1 %:iin. Sen sijaan vaikeimmaksi tilanne kärjistyi Puolangalla, missä työttömyysaste sinnitteli 17,7 %:ssa. Myös Vaalassa, Kuhmossa ja Hyrynsalmella työttömyysaste oli päälle 15 %:n.

Lisätiedot: Kainuun elinkeino-, liikenne ja ympäristökeskus (ELY-keskus), strategiapäällikkö Juha Puranen, puh. 044 515 1375, sähköposti juha.puranen@ely-keskus.fi sekä työ- ja elinkeinotoimistot (TE-toimistot) <http://www.mol.fi/mol/fi/toimistot.jsp>



Työtön työnhakija

Työttömyystiedot perustuvat työ- ja elinkeinotoimistojen asiakasrekisterin tietoihin. Työtön on työnhakija, joka on ilman työtä ja kokopäivätyöhön käytettävissä tai joka odottaa sovitun työn alkamista. Kansainvälisten määritelmien mukaan työnvälitystilastossa työttömiin luetaan myös lomautetut.



Taulukko 1. Työttömät työnhakijat (lomautetut ml.) ja työttömyysaste sekä muutokset kunnittain ja seutukunnittain 31.3.2011

	Työttömät työnhakijat ¹⁾						Työttömyysaste, % ²⁾		
			muutos			muutos			muutos %
	maalis 2011	helmi 2011	edellisestä kuukaudesta	maalis 2010	muutos vuoden takaisesta	muutos vuoden takaisesta	maalis 2011	helmi 2011	maalis 2010
Kajaani	2 245	2 228	17	2 391	-146	-6,1	12,7	12,6	13,3
Paltamo	82	105	-23	198	-116	-58,6	5,1	6,6	12,2
Ristijärvi	74	66	8	88	-14	-15,9	12,2	10,9	14,2
Sotkamo	533	563	-30	491	42	8,6	11,2	11,9	10,2
Vaala	217	225	-8	247	-30	-12,1	16,5	17,1	18,1
Kajaanin sk.	3 151	3 187	-36	3 415	-264	-7,7	12,2	12,3	13,0
Hyrnsalmi	169	170	-1	192	-23	-12,0	15,8	15,9	17,7
Kuhmo	656	704	-48	755	-99	-13,1	16,2	17,4	18,0
Puolanka	211	223	-12	245	-34	-13,9	17,7	18,7	19,5
Suomussalmi	553	617	-64	642	-89	-13,9	14,3	16,0	16,2
Kehys-Kainuun sk.	1 589	1 714	-125	1 834	-245	-13,4	15,6	16,9	17,5
Kainuu	4 790	4 945	-155	5 257	-467	-8,9	13,3	13,7	14,3

Taulukko 2. Työttömät työnhakijat (lomautetut ml.) ammattiryhmittäin ja kuukauden uudet avoimet työpaikat ammattiryhmittäin 31.3.2011

	Työttömät työnhakijat laskentapäivänä ¹⁾						Kk:n uudet avoimet työpaikat ³⁾		
			muutos			muutos			muutos
	maalis 2011	helmi 2011	edellisestä kuukaudesta	maalis 2010	muutos vuoden takaisesta	maalis 2011	maalis 2010	muutos vuoden takaisesta	
Tieteellinen, tekninen ja taiteell. työ	366	382	-16	410	-44	57	56	1	
Terveydenhuolto ja sosiaaliala	307	330	-23	302	5	108	110	-2	
Hallinto- ja toimistotyö, it-alan työ	403	418	-15	472	-69	17	35	-18	
Kaupallinen työ	241	271	-30	268	-27	37	81	-44	
Maa- ja metsätaloustyö, kalast.ala	396	417	-21	418	-22	106	140	-34	
Kuljetus ja liikenne	215	213	2	238	-23	11	7	4	
Rakennus- ja kaivosala	820	826	-6	915	-95	21	32	-11	
Teollinen työ	1 109	1 132	-23	1 223	-114	63	41	22	
Palvelutyö	480	493	-13	511	-31	169	106	63	
Muulla luokittelematon työ	453	463	-10	500	-47	0	0	0	
Yhteensä	4 790	4 945	-155	5 257	-467	589	608	-19	

¹⁾ Luvut tarkoittavat niitä työnvälitystilaston työttömiä työnhakijoita, joiden työhakemus oli laskentapäivänä voimassa.

²⁾ Työnvälitystilaston työttömyysaste on työttömien työnhakijoiden prosenttinen osuus työvoimasta, joka on Tilastokeskuksen työvoimatutkimuksen edellisen vuoden vastaavan neljänneksen työvoima. Tilastokeskus laskee ja ilmoittaa virallisen työttömyysasteen.

³⁾ Luvut tarkoittavat niitä avoimia työpaikkoja, jotka ilmoitettiin työ- ja elinkeinotoimistoihin laskentakuukauden aikana.

Taulukko 3. Rakenteellinen työttömyys maaliskuussa 2009-2011

	2011	2010	2009	muutos 2010-11		muutos 2009-10	
	maaliskuu	maaliskuu	maaliskuu	henk.	%	henk.	%
Rakennetyöttömyys yhteensä	2907	3056	3065	-149	-4,9	-9	-0,3
Pitkäaikaistyöttömät	767	787	708	-20	-2,5	79	11,2
Toistuvaistyöttömät	736	804	760	-68	-8,5	44	5,8
Toimenpiteiltä työttömäksi jääneet	1147	1132	1347	15	1,3	-215	-16,0
Toistuvasti toimenpiteille sijoittuneet	257	333	250	-76	-22,8	83	33,2

TAULUKKO 4.

TYÖLLISYYSTILANNE 2011 MAALISKUUN LOPUSSA (I) JA
TE-TOIMISTOJEN TOIMINTA MAALISKUUN AIKANA (II)
ELY-KESKUS: KAINUU

I TILANNE KUUKAUDEN LOPUSSA	M U U T O S			
	maalis.11	maalis.10	HENK.	%
A. TYÖNHAKIJAT				
1. Työttömät työnhakijat	4790	5257	-467	-8,9
joista henkilökohtaisesti lomautetut	453	524	-71	-13,5
2. Lyhennetyllä työviikolla	32	48	-16	-33,3
3. Työssä olevat yhteensä	3040	3298	-258	-7,8
joista yleisillä työmarkkinoilla	1798	1907	-109	-5,7
joista tukitoimenpiteillä sijoitetut	1242	1391	-149	-10,7
4. Työvoiman ulkopuolella	2149	2035	114	5,6
5 Työttömyyseläkettä saavat	1094	1307	-213	-16,3
1-5 Kaikki työnhakijat yhteensä	11105	11945	-840	-7,0
B TYÖVOIMAN KYSYNTÄ				
1. Avoimet työpaikat yhteensä	426	507	-81	-16,0
joista yli kuukauden avoinna olleet	73	120	-47	-39,2
joista yli 2 kuukautta avoinna olleet	27	41	-14	-34,1
C TOIMENPITEILLÄ SIOJITETUT				
1. Valtiolle sijoitetut	79	84	-5	-6,0
2. Kuntiin sijoitetut	199	188	11	5,9
3. Yksityiselle sektorille sijoitetut	807	835	-28	-3,4
1-3 Työllistämistukitoimenpiteillä yht.	1085	1107	-22	-2,0
4 Työvoimakoulutuksessa	959	1212	-253	-20,9
5 Työharjoittelussa/työelämävalmennuks.	247	363	-116	-32,0
6 Vuorottelupaikkaan työllistettynä	71	68	3	4,4
7 Kuntouttavassa työtoiminnassa	178	126	52	41,3
8 Omaehtoisessa opiskelussa	257	49	208	424,5
1-8 Toimenpiteillä yhteensä	2797	2925	-128	-4,4
D. TYÖTTÖMYYDEN RAKENNE				
1. Työttömät naiset	1702	1773	-71	-4,0
2. Työttömät miehet	3088	3484	-396	-11,4
3. Alle 25-vuotiaat työttömät	453	590	-137	-23,2
4. Yli 50-vuotiaat työttömät	2234	2293	-59	-2,6
5. Pitkäaikaistyöttömät	767	786	-19	-2,4
E. TOIMEENTULOTURVA				
1. Työttömyyskassojen jäsenet	2956	3057	-101	-3,3
II. TOIMINTA KUUKAUDEN AIKANA				
1. Työttömät työnhakijat	5690	6281	-591	-9,4
2. Muut työnhakijat	5918	6158	-240	-3,9
1-2 Työnhakijat yhteensä	11608	12439	-831	-6,7
3. Kuukauden kaikki työpaikat	967	916	51	5,6
Kuukauden uudet työpaikat	589	613	-24	-3,9
Täyttyneet työpaikat	533	410	123	30,0
joista toimiston hakijalla täytt.	87	149	-62	-41,6
4. Alkaneet työttömyysjaksot	1376	1624	-248	-15,3
5. Päättäneet työttömyysjaksot	1440	1749	-309	-17,7
6. Uudet sijoitukset tukitoimenpiteillä	266	331	-65	-19,6
7. Aloittanut työvoimakoulutuksen	169	204	-35	-17,2

Taulukko 5. Kainuu, tilannekatsauksen seuranta 2010													
Työttömät, alle 25-v. työttömät, pitkäaikaistyöttömät, yli 50-v. työttömät ja työnvälitystilaston työttömyysaste kunnittain.													
	tammi	helmi	maalis	huhti	touko	kesä	heinä	elo	syys	loka	marras	joulu	keskim.
Hyrnsalmi													
työttömät (lom. ml.)	181	189	192	196	196	194	197	182	146	151	167	186	181
alle 25-v.työttömät	22	17	17	21	21	20	24	16	13	13	13	16	18
pitkäaikaistyöttömät	11	13	13	17	17	23	25	23	17	17	16	16	17
yli 50-v.työttömät	89	93	91	93	83	91	84	90	73	77	89	93	87
tyött.aste (lom. ml.)	16,0	17,5	17,7	18,1	18,1	17,9	18,2	16,8	13,5	13,9	15,4	17,2	16,7
Kajani													
työttömät (lom. ml.)	2 662	2 483	2 391	2 347	2 313	2 701	2 828	2 337	2 119	2 061	2 092	2 495	2 402
alle 25-v.työttömät	436	393	356	338	369	604	622	439	335	299	280	418	407
pitkäaikaistyöttömät	450	440	438	434	456	463	471	444	421	404	422	437	440
yli 50-v.työttömät	977	935	932	905	890	905	931	864	858	869	896	945	909
tyött.aste (lom. ml.)	15,0	13,9	13,3	13,1	12,9	15,1	15,8	13,0	11,8	11,5	11,7	13,9	13,4
Kuhmo													
työttömät (lom. ml.)	858	825	755	729	663	685	695	649	643	660	684	772	718
alle 25-v.työttömät	83	89	77	59	73	88	96	71	67	71	51	55	73
pitkäaikaistyöttömät	111	115	108	110	113	119	117	116	101	96	102	111	110
yli 50-v.työttömät	382	373	349	344	297	292	288	281	303	309	335	376	327
tyött.aste (lom. ml.)	20,4	19,7	18,0	17,4	15,8	16,3	16,6	15,5	15,3	15,7	16,3	18,4	17,1
Paltamo													
työttömät (lom. ml.)	219	191	198	163	121	113	113	109	102	91	84	99	134
alle 25-v.työttömät	16	14	11	12	14	20	25	20	12	7	7	8	14
pitkäaikaistyöttömät	24	27	20	17	17	17	17	16	11	10	11	9	16
yli 50-v.työttömät	104	94	94	72	64	54	51	58	54	52	49	49	66
tyött.aste (lom. ml.)	13,2	11,7	12,2	10,0	7,4	6,9	6,9	6,7	6,3	5,6	5,2	6,1	8,2
Puolanka													
työttömät (lom. ml.)	253	251	245	243	191	159	162	171	163	180	185	219	202
alle 25-v.työttömät	19	13	13	13	10	8	11	15	14	17	10	13	13
pitkäaikaistyöttömät	16	15	16	18	17	18	20	20	17	19	16	17	17
yli 50-v.työttömät	124	119	120	118	91	76	74	76	79	82	93	104	96
tyött.aste (lom. ml.)	19,7	20,0	19,5	19,3	15,2	12,6	12,9	13,6	13,0	14,3	14,7	17,4	16,0
Ristijärvi													
työttömät (lom. ml.)	81	83	88	79	72	69	70	62	58	54	55	65	70
alle 25-v.työttömät	5	5	7	5	5	7	4	5	3	1	3	5	5
pitkäaikaistyöttömät	16	15	15	10	11	10	11	11	14	13	11	11	12
yli 50-v.työttömät	40	41	40	32	34	32	36	33	30	25	27	32	34
tyött.aste (lom. ml.)	12,7	13,4	14,2	12,7	11,6	11,1	11,3	10,0	9,4	8,7	8,9	10,5	11,2
Sotkamo													
työttömät (lom. ml.)	556	525	491	494	420	478	503	445	394	441	485	576	484
alle 25-v.työttömät	59	49	46	53	36	59	62	47	39	34	41	44	47
pitkäaikaistyöttömät	51	58	58	55	56	58	58	63	54	61	60	55	57
yli 50-v.työttömät	240	249	237	228	210	202	211	197	193	198	224	262	221
tyött.aste (lom. ml.)	11,7	10,9	10,2	10,3	8,7	9,9	10,5	9,2	8,2	9,2	10,1	12,0	10,1
Suomussalmi													
työttömät (lom. ml.)	759	695	642	662	547	580	598	564	532	566	591	696	619
alle 25-v.työttömät	68	54	39	45	37	68	78	46	39	36	30	43	49
pitkäaikaistyöttömät	58	63	62	63	56	57	59	55	59	71	68	66	61
yli 50-v.työttömät	339	323	326	324	276	262	264	263	268	286	304	339	298
tyött.aste (lom. ml.)	18,8	17,5	16,2	16,7	13,8	14,6	15,1	14,2	13,4	14,3	14,9	17,5	15,6
Vaala													
työttömät (lom. ml.)	273	272	247	220	195	199	206	188	177	183	194	216	214
alle 25-v.työttömät	23	18	17	17	16	21	29	22	12	9	13	15	18
pitkäaikaistyöttömät	51	45	43	40	41	38	38	38	34	36	33	38	40
yli 50-v.työttömät	112	118	110	101	92	92	91	87	83	86	91	101	97
tyött.aste (lom. ml.)	19,4	19,9	18,1	16,1	14,3	14,6	15,1	13,8	13,0	13,4	14,2	15,8	15,6
Kainuu													
työttömät (lom. ml.)	5 889	5 563	5 300	5 179	4 754	5 210	5 412	4 749	4 377	4 424	4 575	5 369	5 067
alle 25-v.työttömät	731	652	583	563	581	895	951	681	534	487	448	617	644
pitkäaikaistyöttömät	798	803	783	774	791	807	821	795	736	737	747	769	780
yli 50-v.työttömät	2 407	2 345	2 299	2 217	2 037	2 006	2 030	1 949	1 941	1 984	2 108	2 301	2 135
tyött.aste (lom. ml.)	15,9	15,0	14,3	14,0	12,8	14,1	14,6	12,8	11,8	12,0	12,4	14,5	13,7

