



[Julkistettavissa 22.11.2011 klo 9.00](#)

Kainuun työllisyyskatsaus, lokakuu 2011

Työttömyys kääntyi kasvuun lokakuussa

Syksyn edetessä tavanomainen kausivaihtelu alkoi hivuttaa työttömyyttä taas ylöspäin

Kainuussa vallitsee edelleen hyvä työllisyystilanne, vaikka työttömyys kääntyi lokakuussa loivaan kasvuun. Työttömyyden kasvu johtuu Kainuun työmarkkinoiden tavanomaisesta kausivaihtelusta, kun mm. rakennusalalla sekä maa- ja metsätaloustyössä kesäajan kestäneet työsuhteet ovat päättyneet.

Työ- ja elinkeinotoimistoihin oli kirjoittautunut lokakuun lopussa 4 094 työtöntä työnhakijaa, mikä on 204 enemmän kuin syyskuussa, mutta kuitenkin 263 vähemmän kuin vuosi sitten. Työttömyys on vähentynyt 6 % ja nuorisotyöttömyys 10 % vuoden takaisesta. Erityisen hyvä tilanne on alle 20-vuotiaiden nuorten osalta, sillä siinä ikäryhmässä työttömyys on vähentynyt 25 % vuoden takaisesta ja ikäryhmän työttömien määrä painui lokakuussa jo alle sadan.

Avoimia työpaikkoja on tänä vuonna ollut tarjolla enemmän kuin viime vuonna, vaikka syksyn aikana työvoiman kysyntä on hieman hiipunut. Suurin työvoiman tarve on palvelutyöhön sekä terveydenhuoltoon ja sosiaalialalle.

Viime aikojen hyvä työllisyyskehitys enteilee, että työttömyys voisi pysytellä jatkossakin aikaisempia vuosia alemmalla. On kuitenkin odotettavissa, että vuoden vaihteessa työttömyys kasvaa talviajan kausivaihtelusta johtuen taas melko jyrkästi.

Koko maassa työ- ja elinkeinotoimistoihin (TE-toimistoihin) oli rekisteröitynyt lokakuun lopussa kaikkiaan 226 327 työtöntä työnhakijaa, mikä on 2 361 enemmän kuin syyskuussa, mutta kuitenkin 14 314 vähemmän kuin vuosi sitten. Työnvälitystilaston työttömyysaste, eli työttömien työnhakijoiden osuus työvoimasta, oli koko maassa 8,6 %. Kainuussa työttömien osuus työvoimasta oli lokakuun lopussa 11,1 %. Samalla tasolla työttömyys oli Keski-Suomessa 11,1 % ja Kaakkois-Suomessa 11,5 %, mutta Pohjois-Karjalassa 12,2 % ja Lapissa 12,7 % tilanne oli vaikeampi.

Nuorisotyöttömyys on vähentynyt hyvin

Nuorisotyöttömyys on vähentynyt syksyn aikana ripeästi. Lokakuussa nuorisotyöttömyys painui 10 % vuoden takaista alemmaksi. Lokakuun lopussa alle 25-vuotiaita nuoria oli työttömänä 431, joka on kolme vähemmän kuin syyskuussa ja 47 vähemmän kuin vuosi sitten. Erityisen hyvä kehitys on alle 20-vuotiaiden nuorten työttömyydessä, joka painui lokakuussa 95 henkilöön, mikä on 25 % vähemmän kuin vuosi sitten. Nuorten osuus työttömistä on Kainuussa 10 %, kun se koko maassa on 12 %.

Myös rakenteellinen työttömyys vähenee, mutta pitkäaikaistyöttömyys ei

Hyvässä työllisyystilanteessa myös rakenteellinen työttömyys on vähentynyt. Sen sijaan työttömyyden kova ydin, pitkäaikaistyöttömyys, ei ole vähentynyt, vaan on jumiutunut viime aikoina vajaan

800 työttömän tasolle. Pitkäaikaistyöttömiksi luetaan henkilöt, jotka ovat olleet yhtäjaksoisesti 12 kuukautta työttömänä. Suhteellisesti eniten pitkäaikaistyöttömiä on teollisuustyön ammattiryhmissä (25 %) ja kuljetus- ja liikennetyön ammattiryhmissä (20 %). Teollisuustyöstä pitkäaikaistyöttömyyteen on ajautunut mm. useita paperityöntekijöitä, varastotyöntekijöitä, sähköasentajia ja hitsaajia sekä kuljetus- ja liikennetyöstä mm. kuorma-auton- ja ajoneuvoyhdistelmäkuljettajia. Merkittävä osa pitkäaikaistyöttömistä, 37 % eli kaikkiaan 288 henkilöä, on ollut aivan yhdenjaksoisesti työttömänä yli kaksi vuotta.

Rakenteelliseen työttömyyteen lukeutuvia vaikeasti työllistyviä oli lokakuun lopussa kaikkiaan 2 687, mikä on 141 eli 5 % vähemmän kuin vuosi sitten. Rakenteelliseen työttömyyteen luetaan pitkäaikaistyöttömät (779), toistuvaistyöttömät (557), toimenpiteiltä työttömiksi jääneet (1 050) ja toimenpiteille uudelleen sijoittuneet (301). Rakenteellisen työttömyyden osuus työvoimasta on Kainuussa 7,3 %, kun se koko maassa on 5,2 %.

Palvelutyöhön sekä terveydenhuoltoon ja sosiaalialalle on kysyntää

Avoimia työpaikkoja on tänä vuonna ilmoitettu työ- ja elinkeinotoimistoihin 191 enemmän kuin vastaavana aikana vuosi sitten. Syksyn aikana työvoiman kysyntä on kuitenkin hieman hiipunut. Lokakuussa uusia avoimia työpaikkoja ilmoitettiin 430. Työntekijöitä tarvittiin edelleen selvästi eniten palvelutyön (129 työpaikkaa) sekä terveydenhuollon ja sosiaalialan (73) ammattiryhmissä. Työpaikkojen täyttymisnopeus oli Kainuussa keskimäärin 11 vuorokautta, kun se koko maassa oli keskimäärin 17 vuorokautta.

Työvoimapolitiikan aktiivitoimin sijoitettuja on vuoden takaista vähemmän

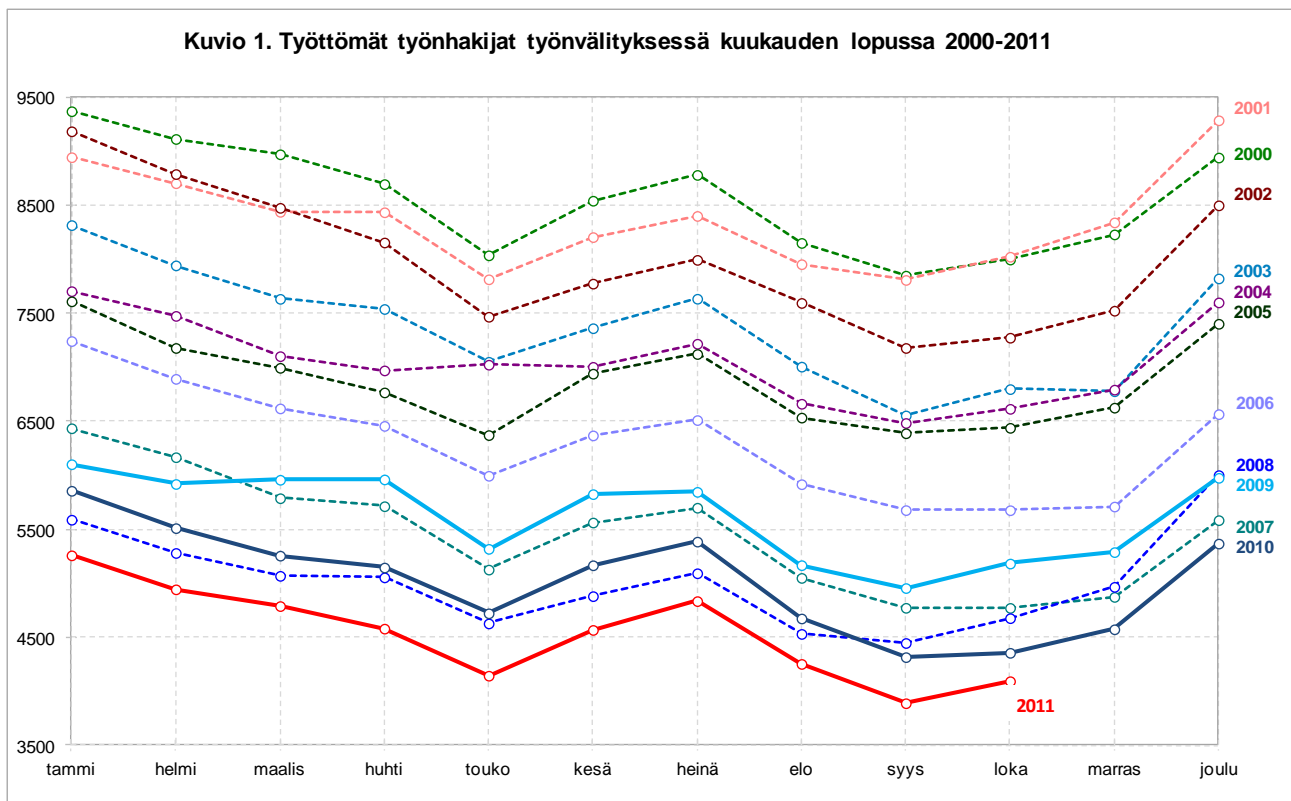
Työvoimapolitiikan aktiivitoimin sijoitettuja oli lokakuun lopussa kaikkiaan 2 802 henkilöä, mikä on 143 vähemmän kuin vuosi sitten. Palkkatuetussa työssä oli 1 099 henkilöä, työvoimakoulutuksessa 818, työharjoittelussa tai työelämävalmennuksessa 240, vuorottelupaikkaan työllistettynä 106, kuntouttavassa työtoiminnassa 161 ja omaehtoisessa opiskelussa 378. Toimenpiteillä sijoitettujen määrä, lähinnä työvoimakoulutukseen tai palkkatuettuun työhön sijoitettujen määrä on vähentynyt vuoden takaisesta, vaikkakin omaehtoiseen opiskeluun, kuntouttavaan työtoimintaan ja vuorottelupaikkoihin sijoitettujen määrät ovat samanaikaisesti kasvaneet.

Parasta kehitys on Paltamossa, Ristijärvellä, Suomussalmella ja Puolangalla

Vuoden takaisesta tilanteesta työttömyys on vähentynyt Sotkamo ja Vaalaa lukuun ottamatta kaikissa muissa Kainuun kunnissa, suhteellisesti eniten Paltamossa (-31 %), Ristijärvellä (-26 %), Suomussalmella (-20 %) ja Puolangalla (-18 %). Sotkamossa ja Vaalassa työttömyys oli muutaman henkilön verran vuoden takaista korkeammalla.

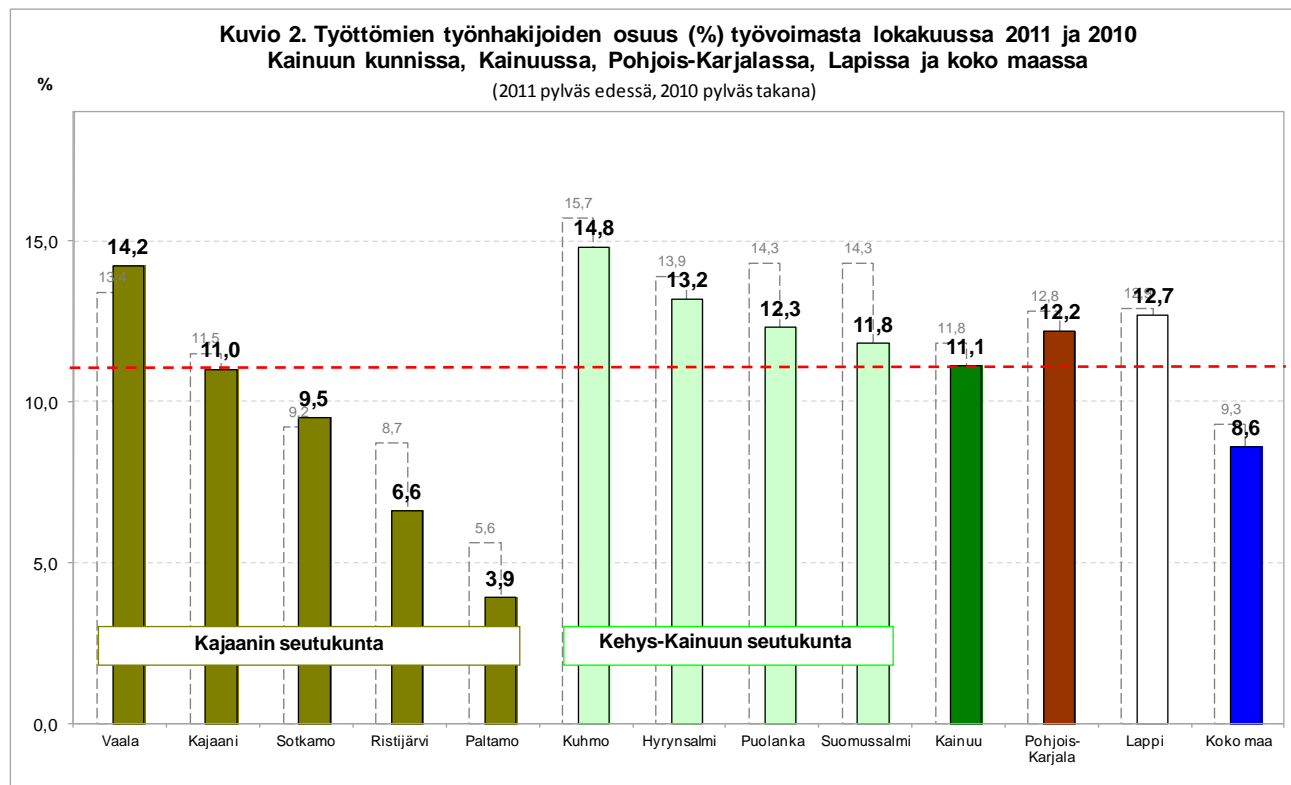
Työnvälitystilaston työttömyysasteella mitaten paras tilanne on Paltamossa, jossa työttömyysaste oli 3,9 %. Myös Ristijärvellä (6,6 %) tilanne on parempi kuin maassa keskimäärin (8,6 %). Selvästi vaikein tilanne on Kuhmossa (14,8 %) ja Vaalassa (14,2 %).

Lisätiedot: Kainuun elinkeino-, liikenne ja ympäristökeskus (ELY-keskus), strategiapäällikkö Juha Puranen, puh. 044 515 1375, sähköposti juha.puranen@ely-keskus.fi sekä työ- ja elinkeinotoimistot (TE-toimistot) <http://www.mol.fi/mol/fi/toimistot.jsp>



Työtön työnhakija

Työttömyystiedot perustuvat työ- ja elinkeinotoimistojen asiakasrekisterin tietoihin. Työtön on työnhakija, joka on ilman työtä ja kokopäivätyöhön käytettävissä tai joka odottaa sovitun työn alkamista. Kansainvälisten määritelmien mukaan työnvälitystilastossa työttömiin luetaan myös lomautetut.



Taulukko 1. Työttömät työnhakijat (lomautetut ml.) ja työttömyysaste sekä muutokset kunnittain ja seutukunnittain 31.10.2011

	Työttömät työnhakijat ¹⁾						Työttömyysaste, % ²⁾		
	muutos			muutos			loka 2011	syys 2011	loka 2010
	loka 2011	syys 2011	edellisestä kuukaudesta	loka 2010	vuoden takaisesta	vuoden takaisesta			
Kajaani	1 949	1 948	1	2 061	-112	-5,4	11,0	11,0	11,5
Paltamo	63	62	1	91	-28	-30,8	3,9	3,9	5,6
Ristijärvi	40	37	3	54	-14	-25,9	6,6	6,1	8,7
Sotkamo	453	387	66	441	12	2,7	9,5	8,2	9,2
Vaala	188	179	9	183	5	2,7	14,2	13,5	13,4
Kajaanin sk.	2 693	2 613	80	2 830	-137	-4,8	10,4	10,1	10,7
Hyrnsalmi	141	128	13	151	-10	-6,6	13,2	12,0	13,9
Kuhmo	599	555	44	660	-61	-9,2	14,8	13,7	15,7
Puolanka	147	136	11	180	-33	-18,3	12,3	11,3	14,3
Suomussalmi	454	408	46	566	-112	-19,8	11,8	10,6	14,3
Kehys-Kainuun sk.	1 341	1 227	114	1 557	-216	-13,9	13,2	12,1	14,8
Kainuu	4 094	3 890	204	4 357	-263	-6,0	11,1	10,5	11,8

Taulukko 2. Työttömät työnhakijat (lomautetut ml.) ammattiryhmittäin ja kuukauden uudet avoimet työpaikat ammattiryhmittäin 31.10.2011

	Työttömät työnhakijat laskentapäivänä ¹⁾						Kk:n uudet avoimet työpaikat ³⁾		
	muutos			muutos			loka 2011	loka 2010	muutos vuoden takaisesta
	loka 2011	syys 2011	edellisestä kuukaudesta	loka 2010	vuoden takaisesta				
Tieteellinen, tekninen ja taiteell. työ	308	317	-9	341	-33	45	18	27	
Terveydenhuolto ja sosiaaliala	286	297	-11	348	-62	73	121	-48	
Hallinto- ja toimistotyö, it-alan työ	401	417	-16	414	-13	39	34	5	
Kaupallinen työ	232	229	3	251	-19	43	37	6	
Maa- ja metsätaloustyö, kalast.ala	292	249	43	289	3	8	7	1	
Kuljetus ja liikenne	201	176	25	178	23	12	15	-3	
Rakennus- ja kaivosala	534	414	120	536	-2	35	10	25	
Teollisuus	928	908	20	1 014	-86	46	117	-71	
Palvelutyö	480	451	29	534	-54	129	95	34	
Muulla luokittelematon työ	432	432	0	452	-20	0	0	0	
Yhteensä	4 094	3 890	204	4 357	-263	430	454	-24	

¹⁾ Luvut tarkoittavat niitä työnvälitystilaston työttömiä työnhakijoita, joiden työhakemus oli laskentapäivänä voimassa.

²⁾ Työnvälitystilaston työttömyysaste on työttömien työnhakijoiden prosenttinen osuus työvoimasta, joka on Tilastokeskuksen työvoimatutkimuksen edellisen vuoden vastaavan neljänneksen työvoima. Tilastokeskus laskee ja ilmoittaa virallisen työttömyysasteen.

³⁾ Luvut tarkoittavat niitä avoimia työpaikkoja, jotka ilmoitettiin työ- ja elinkeinotoimistoihin laskentakuukauden aikana.

Taulukko 3. Rakenteellinen työttömyys lokakuussa 2009-2011

	2011	2010	2009	muutos 2010-11		muutos 2009-10	
	lokakuu	lokakuu	lokakuu	henk.	%	henk.	%
Rakennetyöttömyys yhteensä	2687	2828	2925	-141	-5,0	-97	-3,3
Pitkäaikaistyöttömät	779	726	715	53	7,3	11	1,5
Toistuvaistyöttömät	557	706	653	-149	-21,1	53	8,1
Toimenpiteiltä työttömäksi jääneet	1050	1091	1195	-41	-3,8	-104	-8,7
Toistuvasti toimenpiteille sijoittuneet	301	305	362	-4	-1,3	-57	-15,7

TAULUKKO 4. TYÖLLISYYSILANNE 2011 LOKAKUUN LOPUSSA (I) JA
TE-TOIMISTOJEN TOIMINTA LOKAKUUN AIKANA (II)
ELY-KESKUS: KAINUU

I TILANNE KUUKAUDEN LOPUSSA	loka.11	loka.10	MUUTOS	
			HENK.	%
A. TYÖNHAKIJAT				
1. Työttömät työnhakijat	4094	4357	-263	-6,0
joista henkilökohtaisesti lomautetut	172	197	-25	-12,7
2. Lyhennetyllä työviikolla	26	37	-11	-29,7
3. Työssä olevat yhteensä	2858	3364	-506	-15,0
joista yleisillä työmarkkinoilla	1640	1944	-304	-15,6
joista tukitoimenpiteillä sijoitetut	1218	1420	-202	-14,2
4. Työvoiman ulkopuolella	2055	1963	92	4,7
5 Työttömyyseläkettä saavat	948	1213	-265	-21,8
1-5 Kaikki työnhakijat yhteensä	9981	10934	-953	-8,7
B TYÖVOIMAN KYSYNTÄ				
1. Avoimet työpaikat yhteensä	284	262	22	8,4
joista yli kuukauden avoinna olleet	41	70	-29	-41,4
joista yli 2 kuukautta avoinna olleet	21	22	-1	-4,5
C TOIMENPITEILLÄ SIOITETUT				
1. Valtiolle sijoitetut	130	185	-55	-29,7
2. Kuntiin sijoitetut	204	181	23	12,7
3. Yksityiselle sektorille sijoitetut	765	869	-104	-12,0
1-3 Työllistämistukitoimenpiteillä yht.	1099	1235	-136	-11,0
4 Työvoimakoulutuksessa	818	1001	-183	-18,3
5 Työharjoittelussa/työelämävalmennuks.	240	286	-46	-16,1
6 Vuorottelupaikkaan työllistettynä	106	89	17	19,1
7 Kuntouttavassa työtoiminnassa	161	137	24	17,5
8 Omaehtoisessa opiskelussa	378	197	181	91,9
1-8 Toimenpiteillä yhteensä	2802	2945	-143	-4,9
D. TYÖTTÖMYYDEN RAKENNE				
1. Työttömät naiset	1631	1740	-109	-6,3
2. Työttömät miehet	2463	2617	-154	-5,9
3. Alle 25-vuotiaat työttömät	431	478	-47	-9,8
4. Yli 50-vuotiaat työttömät	1993	1974	19	1,0
5. Pitkäaikaistyöttömät	779	726	53	7,3
E. TOIMEENTULOTURVA				
1. Työttömyyskassojen jäsenet	2357	2501	-144	-5,8
II. TOIMINTA KUUKAUDEN AIKANA				
1. Työttömät työnhakijat	4874	5291	-417	-7,9
2. Muut työnhakijat	5522	6090	-568	-9,3
1-2 Työnhakijat yhteensä	10396	11381	-985	-8,7
3. Kuukauden kaikki työpaikat	726	752	-26	-3,5
Kuukauden uudet työpaikat	430	457	-27	-5,9
Täyttyneet työpaikat	412	481	-69	-14,3
joista toimiston hakijalla täytt.	74	112	-38	-33,9
4. Alkaneet työttömyysjaksot	1420	1600	-180	-11,2
5. Päättäneet työttömyysjaksot	1220	1594	-374	-23,5
6. Uudet sijoitukset tukitoimenpiteillä	242	273	-31	-11,4
7. Aloittanut työvoimakoulutuksen	153	144	9	6,3

Taulukko 5. Kainuu, tilannekatsauksen seuranta 2011													
Työttömät, alle 25-v. työttömät, pitkäaikaistyöttömät, yli 50-v. työttömät ja työnvälitystilaston työttömyysaste kunnittain.													
	tammi	helmä	maalis	huhti	touko	kesä	heinä	elo	syys	loka	marras	joulu	keskim.
Hyrnsalmi													
työttömät (lom. ml.)	185	170	169	170	145	152	164	147	128	141			157
alle 25-v.työttömät	14	16	12	9	8	20	18	17	6	9			13
pitkäaikaistyöttömät	17	19	20	20	18	16	17	16	13	15			17
yli 50-v.työttömät	95	91	93	93	77	79	77	74	72	74			83
tyött.aste (lom. ml.)	17,3	15,9	15,8	15,9	13,6	14,3	15,4	13,8	12,0	13,2			14,7
Kajaani													
työttömät (lom. ml.)	2 419	2 228	2 245	2 193	2 164	2 403	2 580	2 230	1 948	1 949			2 236
alle 25-v.työttömät	384	299	288	299	317	476	493	357	269	259			344
pitkäaikaistyöttömät	437	438	430	439	437	448	467	469	458	471			449
yli 50-v.työttömät	938	924	945	931	893	909	964	903	870	871			915
tyött.aste (lom. ml.)	13,7	12,6	12,7	12,4	12,3	13,6	14,6	12,6	11,0	11,0			12,7
Kuhmo													
työttömät (lom. ml.)	739	704	656	639	536	600	610	572	555	599			621
alle 25-v.työttömät	62	67	52	50	56	76	85	68	53	52			62
pitkäaikaistyöttömät	114	114	115	112	111	112	112	112	117	115			113
yli 50-v.työttömät	366	363	341	324	281	289	292	277	286	316			314
tyött.aste (lom. ml.)	18,3	17,4	16,2	15,8	13,3	14,9	15,1	14,2	13,7	14,8			15,4
Paltamo													
työttömät (lom. ml.)	104	105	82	83	59	75	79	68	62	63			78
alle 25-v.työttömät	11	10	5	6	..	17	15	6	10	9			9
pitkäaikaistyöttömät	9	9	8	6	7	7	6	6	5	5			7
yli 50-v.työttömät	50	51	39	37	28	24	27	29	25	28			34
tyött.aste (lom. ml.)	6,5	6,6	5,1	5,2	3,7	4,7	4,9	4,3	3,9	3,9			4,9
Puolanka													
työttömät (lom. ml.)	218	223	211	189	167	149	149	140	136	147			173
alle 25-v.työttömät	12	13	11	6	5	11	12	10	..	5			9
pitkäaikaistyöttömät	20	18	21	23	20	20	21	21	17	14			20
yli 50-v.työttömät	104	114	105	90	86	73	76	76	73	81			88
tyött.aste (lom. ml.)	18,3	18,7	17,7	15,8	13,9	12,4	12,4	11,7	11,3	12,3			14,4
Ristijärvi													
työttömät (lom. ml.)	75	66	74	69	45	47	54	44	37	40			55
alle 25-v.työttömät	6	6	..	5	6			4
pitkäaikaistyöttömät	11	11	11	6	8	8	9	10	8	10			9
yli 50-v.työttömät	35	34	34	34	20	20	25	23	22	25			27
tyött.aste (lom. ml.)	12,4	10,9	12,2	11,4	7,4	7,7	8,9	7,2	6,1	6,6			9,1
Sotkamo													
työttömät (lom. ml.)	576	563	533	496	410	484	506	424	387	453			483
alle 25-v.työttömät	49	39	33	29	16	47	53	36	34	39			38
pitkäaikaistyöttömät	61	56	57	58	58	59	52	54	52	53			56
yli 50-v.työttömät	263	257	253	241	200	217	214	196	187	217			225
tyött.aste (lom. ml.)	12,1	11,9	11,2	10,5	8,6	10,2	10,7	8,9	8,2	9,5			10,2
Suomussalmi													
työttömät (lom. ml.)	681	617	553	497	412	430	452	401	408	454			491
alle 25-v.työttömät	33	33	28	29	28	46	53	43	33	38			36
pitkäaikaistyöttömät	61	58	61	65	61	52	56	55	47	51			57
yli 50-v.työttömät	338	317	296	274	225	225	239	230	237	248			263
tyött.aste (lom. ml.)	17,7	16,0	14,3	12,9	10,7	11,1	11,7	10,4	10,6	11,8			11,6
Vaala													
työttömät (lom. ml.)	215	225	217	193	168	187	188	169	179	188			193
alle 25-v.työttömät	11	12	11	9	11	24	22	19	18	15			15
pitkäaikaistyöttömät	40	39	33	31	31	29	29	32	34	35			33
yli 50-v.työttömät	104	108	104	99	88	83	86	80	89	98			94
tyött.aste (lom. ml.)	16,3	17,1	16,5	14,7	12,7	14,1	14,2	12,8	13,5	14,2			14,6
Kainuu													
työttömät (lom. ml.)	5 260	4 945	4 790	4 581	4 145	4 569	4 836	4 254	3 890	4 094			4 536
alle 25-v.työttömät	588	497	451	453	454	731	770	573	434	431			538
pitkäaikaistyöttömät	780	772	767	772	757	757	776	783	759	779			770
yli 50-v.työttömät	2 317	2 284	2 234	2 151	1 918	1 940	2 026	1 917	1 888	1 993			2 067
tyött.aste (lom. ml.)	14,6	13,7	13,3	12,7	11,5	12,7	13,1	11,5	10,5	11,1			12,5

.. = havaintoja vähemmän kuin viisi