



Kainuun työllisyyskatsaus, joulukuu 2011

Viime vuosi oli hyvä työllisyysvuosi Kainuussa

Vuoden lopulla kausivaihtelu ja lomautukset hivuttivat työttömyyttä ylöspäin

Kainuussa vallitsi viime vuonna jo historiallisen hyvä työllisyys, ja työttömyys painui keskimäärin 4 551 työttömän tasolle, mikä on vähemmän kuin vuosikausiin. Kainuussa on viimeksi ollut vähemmän työttömiä vuonna 1990 eli 21 vuotta sitten. Vuoden lopulla tavanomainen kausivaihtelu ja lisääntyneet lomautukset pyrkivät hivuttamaan työttömyyttä ylöspäin. Työttömyys pysytteli kuitenkin koko viime vuoden edellisvuotta alempana.

Uusia avoimia työpaikkoja ilmoitettiin viime vuonna työ- ja elinkeinotoimistoihin hieman edellisvuotta enemmän. Työvoiman kysyntä oli kohtalaista vielä alkuvuonna, mutta vuoden lopulla uuden työvoiman tarve alkoi hiipua.

Työ- ja elinkeinotoimistoihin oli kirjoittautunut joulukuun lopussa 4 646 työtöntä työnhakijaa, mikä on 650 enemmän kuin marraskuussa, mutta kuitenkin 419 vähemmän kuin vuosi sitten. Työttömyys väheni joulukuussa 8 % vuoden takaisesta, nuorisotyöttömyys vieläkin ripeämmin, lähes 15 %.

Lomautuksista johtuen työttömyys saattaa pysytellä vielä talvikuukaudet kuta kuin vuodenvaihteen tasolla. Kevään tullessa työvoiman kysyntä kuitenkin tavanomaisesti kasvaa, jolloin on odotettavissa, että työttömyys vähenee selvästi ja painuu noin 4 000 työttömän tasolle, toukokuussa mahdollisesti vieläkin alemmaksi.

Koko maassa työ- ja elinkeinotoimistoihin (TE-toimistoihin) oli rekisteröitynyt joulukuun lopussa kaikkiaan 255 467 työtöntä työnhakijaa, mikä on 25 491 enemmän kuin marraskuussa, mutta kuitenkin 14 032 vähemmän kuin vuosi sitten. Työnvälitystilaston työttömyysaste, eli työttömien työnhakijoiden osuus työvoimasta, oli koko maassa 9,7 %. Kainuussa työttömien osuus työvoimasta oli joulukuun lopussa 13,4 %. Likipitään samalla tasolla työttömyys oli Keski-Suomessa 12,9 %, Kaakkois-Suomessa 13,3 % ja Lapissa 13,6 %. Sen sijaan Pohjois-Karjalassa 14,3 % tilanne oli hieman vaikeampi.

Kausivaihtelu ja lomautukset kohottivat työttömyyttä

Työttömyyden kasvu vuoden lopulla johtuu Kainuun työmarkkinoille tavanomaisesta kausivaihtelusta, joka on selkeintä rakennusalailla sekä maa- ja metsätaloustyössä. Rakennusalan ammattiryhmissä työttömyys kasvoi joulukuussa eniten, 134 henkilöllä. Myös lomautettujen määrä kohosi joulukuussa 103 henkilöllä. Lomautettuja oli joulukuun lopussa 353, joka on lähes saman verran kuin vuosi sitten.

Myös nuorisotyöttömyys kasvoi

Nuorisotyöttömyyden hyvä kehitys taittui joulukuussa. Kasvu johtuu suurelta osin oppilaitoksista joulukuun lopulla valmistuneiden hakeutumisesta työmarkkinoille. Joulukuun lopussa alle 25-vuotiaita nuoria oli työttömänä 540, joka on 130 enemmän kuin marraskuussa, mutta kuitenkin 93 vähemmän kuin vuosi sitten. Nuorisotyöttömyys on vähentynyt vuoden takaisesta 15 %. Erityisen hyvä kehitys on alle 20-vuotiaiden nuorten työttömyydessä, joka on vähentynyt 23 % vuoden takaisesta.

Rakenteellinen työttömyys vähenee hitaasti, mutta pitkäaikaistyöttömyys ei ollenkaan

Myös rakenteellinen työttömyys on vähentynyt vuoden takaisesta. Sen sijaan työttömyyden kova ydin, pitkäaikaistyöttömyys, ei ole vähentynyt, vaan on päinvastoin hieman kasvanut. Rakenteelliseen työttömyyteen lukeutuvia vaikeasti työllistyviä oli joulukuun lopussa kaikkiaan 2 866, joka on 148 eli 5 % vähemmän kuin vuosi sitten. Rakenteelliseen työttömyyteen luetaan pitkäaikaistyöttömät (806), toistuvaistyöttömät (638), toimenpiteiltä työttömiksi jääneet (1 177) ja toimenpiteille uudelleen sijoittuneet (245).

Työvoiman kysyntä hiipui vuoden lopulla

Uusia avoimia työpaikkoja ilmoitettiin viime vuonna työ- ja elinkeinotoimistoihin hieman edellisvuotta enemmän. Työvoiman kysyntä oli kohtalaista vielä alkuvuonna, mutta vuoden lopulla uuden työvoiman tarve alkoi hiipua. Joulukuussa uusia avoimia työpaikkoja ilmoitettiin 301. Työntekijöitä tarvittiin eniten palvelutyön (76 työpaikkaa), terveydenhuollon ja sosiaali-alan (73) sekä teollisuuden (61) ammattiryhmissä, muissa ammattiryhmissä tarve oli selvästi vähäisempi.

Työvoimapolitiikan aktiivitoimet vuoden takaisella tasolla

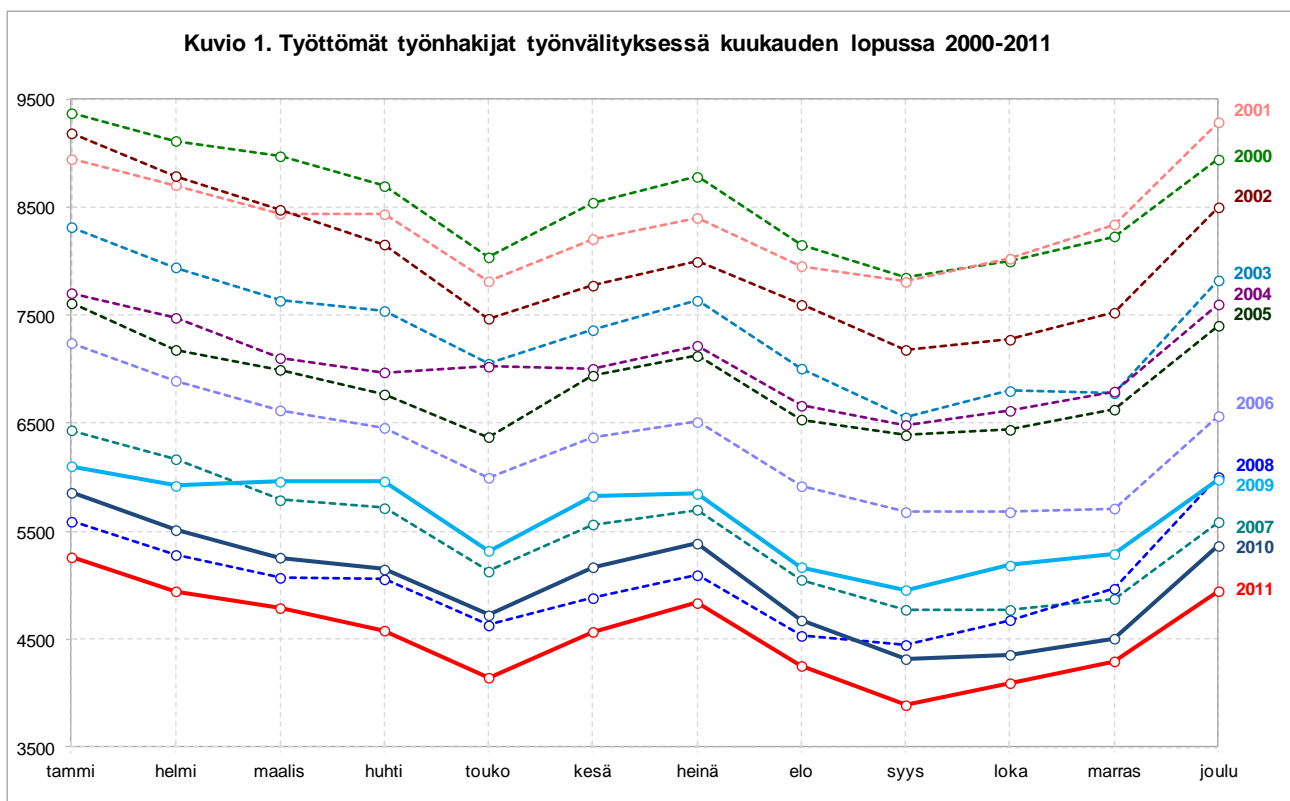
Työvoimapolitiikan aktiivitoimin sijoitettuja oli joulukuun lopussa kaikkiaan 2 412, mikä on kuta kuin saman verran kuin vuosi sitten. Palkkatuetussa työssä oli 926 henkilöä, työvoimakoulutuksessa 638, työharjoittelussa tai työelämävalmennuksessa 220, vuorottelupaikkaan työllistettynä 101, kuntouttavassa työtoiminnassa 154 ja omaehtoisessa opiskelussa 373. Palkkatuettuun työhön sijoitettujen määrä on vähentynyt vuoden takaisesta, sen sijaan omaehtoiseen opiskeluun ja vuorottelupaikkoihin sijoitettujen määrät ovat samanaikaisesti kasvaneet.

Vaikein tilanne oli Kuhmossa, Vaalassa ja Hyrynsalmella

Työttömyys väheni vuoden takaisesta tilanteesta Vaalaa lukuun ottamatta kaikissa muissa Kainuun kunnissa, suhteellisesti eniten Paltamossa (-31 %), Puolangalla (-20 %) ja Ristijärvellä (-19 %). Vaalassa työttömyys oli 6 % vuoden takaisesta korkeammalla.

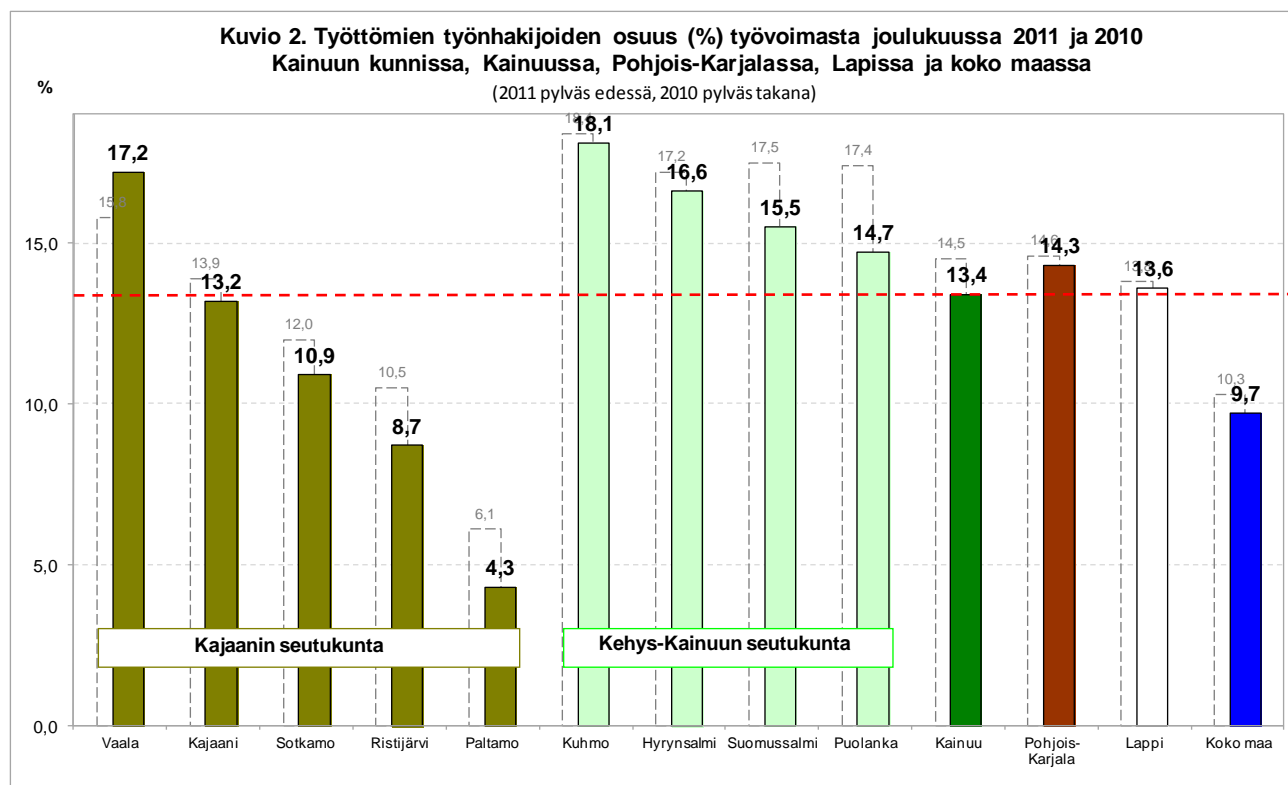
Työnvälitystilaston työttömyysasteella mitaten paras tilanne oli Paltamossa, jossa työttömyysaste oli 4,3 %. Myös Ristijärvellä (8,7 %) tilanne oli parempi kuin maassa keskimäärin (9,7 %). Selvästi vaikein tilanne oli Kuhmossa (18,1 %), Vaalassa (17,2 %) ja Hyrynsalmella (16,6 %).

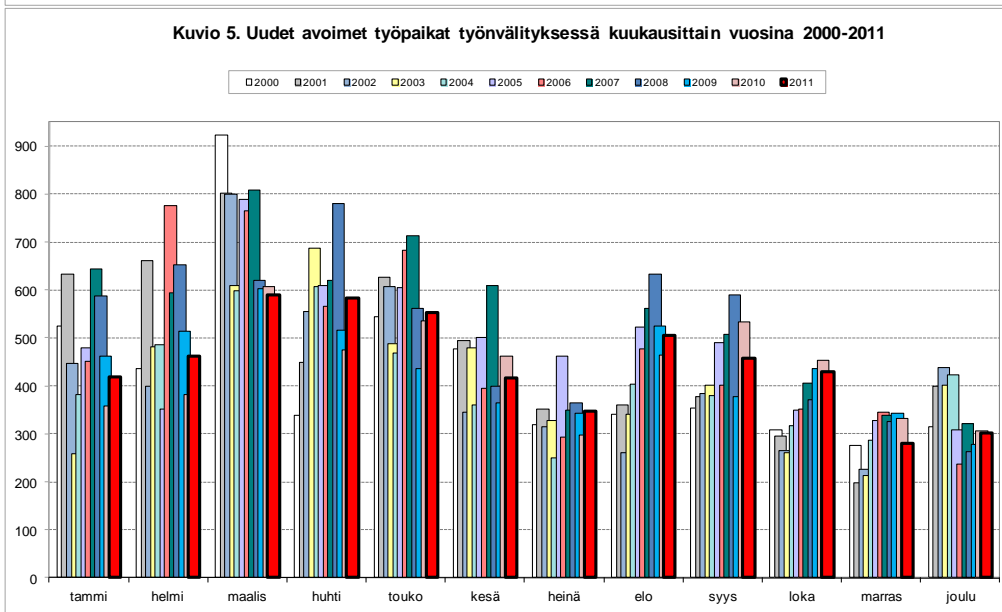
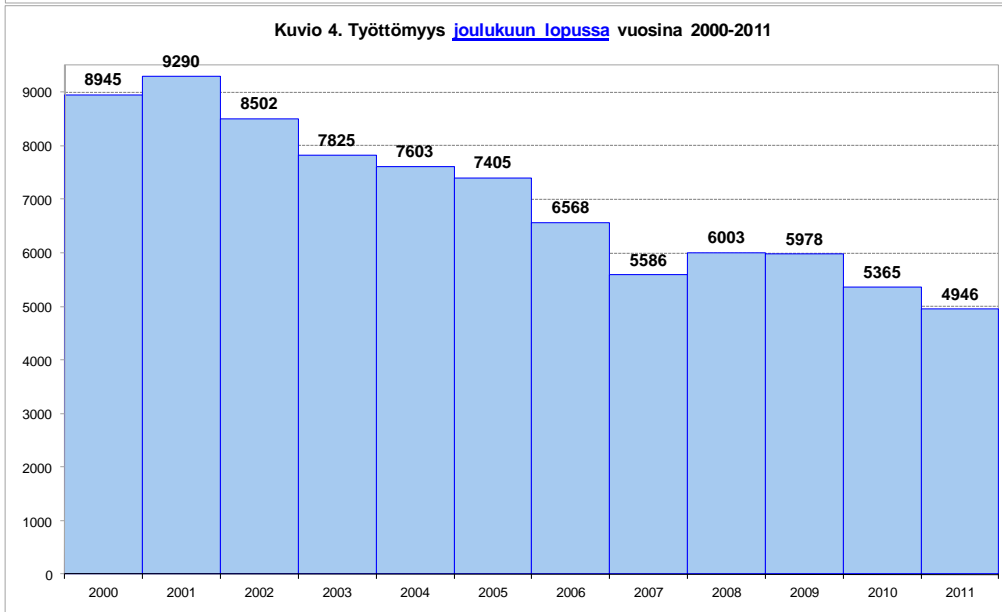
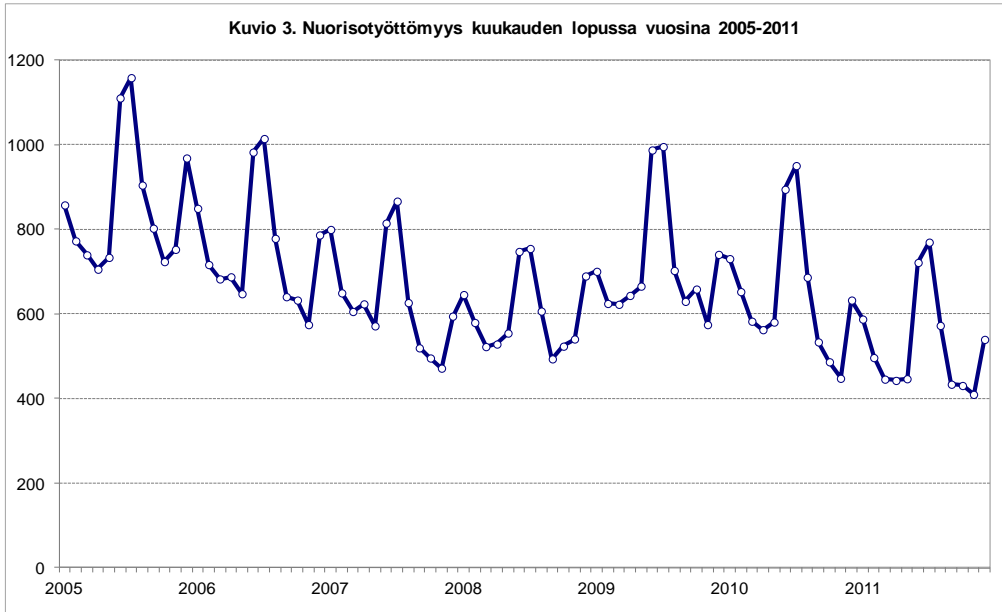
Lisätiedot: Kainuun elinkeino-, liikenne ja ympäristökeskus (ELY-keskus), strategiapäällikkö Juha Puranen, puh. 044 515 1375, sähköposti juha.puranen@ely-keskus.fi sekä työ- ja elinkeinotoimistot (TE-toimistot) <http://www.mol.fi/mol/fi/toimistot.jsp>



Työtön työnhakija

Työttömyystiedot perustuvat työ- ja elinkeinotoimistojen asiakasrekisterin tietoihin. Työtön on työnhakija, joka on ilman työtä ja kokopäivätyöhön käytettävissä tai joka odottaa sovitun työn alkamista. Kansainvälisten määritelmien mukaan työnvälitystilastossa työttömiin luetaan myös lomautetut.





Taulukko 1. Työttömät työnhakijat (lomautetut ml.) ja työttömyysaste sekä muutokset kunnittain ja seutukunnittain 30.12.2011

	Työttömät työnhakijat ¹⁾						Työttömyysaste, % ²⁾		
			muutos			muutos			muutos
	joulu	marras	edellisestä	joulu	vuoden	vuoden	joulu	marras	joulu
	2011	2011	kuukaudesta	2010	takaisesta	takaisesta	2011	2011	2010
Kajaani	2 325	2 016	309	2 495	-170	-6,8	13,2	11,4	13,9
Paltamo	68	60	8	99	-31	-31,3	4,3	3,8	6,1
Ristijärvi	53	44	9	65	-12	-18,5	8,7	7,2	10,5
Sotkamo	516	462	54	576	-60	-10,4	10,9	9,7	12,0
Vaala	228	200	28	216	12	5,6	17,2	15,1	15,8
Kajaanin sk.	3 190	2 782	408	3 451	-261	-7,6	12,3	10,7	13,1
Hyrnsalmi	177	157	20	186	-9	-4,8	16,6	14,7	17,2
Kuhmo	733	636	97	772	-39	-5,1	18,1	15,7	18,4
Puolanka	176	153	23	219	-43	-19,6	14,7	12,8	17,4
Suomussalmi	597	508	89	696	-99	-14,2	15,5	13,2	17,5
Kehys-Kainuun sk.	1 683	1 454	229	1 873	-190	-10,1	16,6	14,3	17,8
Kainuu	4 946	4 296	650	5 365	-419	-7,8	13,4	11,6	14,5

Taulukko 2. Työttömät työnhakijat (lomautetut ml.) ammattiryhmittäin ja kuukauden uudet avoimet työpaikat ammattiryhmittäin 30.12.2011

	Työttömät työnhakijat laskentapäivänä ¹⁾						Kk:n uudet avoimet työpaikat ³⁾		
			muutos			muutos			muutos
	joulu	marras	edellisestä	joulu	vuoden	vuoden	joulu	joulu	vuoden
	2011	2011	kuukaudesta	2010	takaisesta	takaisesta	2011	2010	takaisesta
Tieteellinen, tekninen ja taiteell. työ	394	320	74	437	-43	33	24	9	
Terveydenhuolto ja sosiaaliala	326	271	55	403	-77	73	78	-5	
Hallinto- ja toimistotyö, it-alan työ	451	404	47	465	-14	20	44	-24	
Kaupallinen työ	265	236	29	272	-7	19	31	-12	
Maa- ja metsätaloustyö, kalast.ala	398	354	44	428	-30	3	3	0	
Kuljetus ja liikenne	237	223	14	206	31	6	1	5	
Rakennus- ja kaivosala	730	596	134	824	-94	10	16	-6	
Teollisuus	1 109	992	117	1 202	-93	61	40	21	
Palvelutyö	513	485	28	550	-37	76	69	7	
Muulla luokittelematon työ	523	415	108	578	-55	0	0	0	
Yhteensä	4 946	4 296	650	5 365	-419	301	306	-5	

¹⁾ Luvut tarkoittavat niitä työnvälitystilaston työttömiä työnhakijoita, joiden työhakemus oli laskentapäivänä voimassa.

²⁾ Työnvälitystilaston työttömyysaste on työttömien työnhakijoiden prosenttinen osuus työvoimasta, joka on Tilastokeskuksen työvoimatutkimuksen edellisen vuoden vastaavan neljänneksen työvoima. Tilastokeskus laskee ja ilmoittaa virallisen työttömyysasteen.

³⁾ Luvut tarkoittavat niitä avoimia työpaikkoja, jotka ilmoitettiin työ- ja elinkeinotoimistoihin laskentakuukauden aikana.

Taulukko 3. Rakenteellinen työttömyys joulukuussa 2009-2011

	2011	2010	2009	muutos 2010-11		muutos 2009-10	
	joulukuu	joulukuu	joulukuu	henk.	%	henk.	%
Rakennetyöttömyys yhteensä	2866	3014	3111	-148	-4,9	-97	-3,1
Pitkäaikaistyöttömät	806	764	797	42	5,5	-33	-4,1
Toistuvaistyöttömät	638	803	788	-165	-20,5	15	1,9
Toimenpiteiltä työttömäksi jääneet	1177	1324	1269	-147	-11,1	55	4,3
Toistuvasti toimenpiteille sijoittuneet	245	123	257	122	99,2	-134	-52,1

TAULUKKO 4. TYÖLLISYYSTILANNE 2011 JOULUKUUN LOPUSSA (I) JA
TE-TOIMISTOJEN TOIMINTA JOULUKUUN AIKANA (II)
ELY-KESKUS: KAINUU

I TILANNE KUUKAUDEN LOPUSSA	joulu.11	joulu.10	MUUTOS	
			HENK.	%
A. TYÖNHAKIJAT				
1. Työttömät työnhakijat	4946	5365	-419	-7,8
joista henkilökohtaisesti lomautetut	353	361	-8	-2,2
2. Lyhennetyllä työviikolla	29	36	-7	-19,4
3. Työssä olevat yhteensä	2679	3100	-421	-13,6
joista yleisillä työmarkkinoilla	1645	1874	-229	-12,2
joista tukitoimenpiteillä sijoitetut	1034	1226	-192	-15,7
4. Työvoiman ulkopuolella	1894	1698	196	11,5
5 Työttömyyseläkettä saavat	907	1169	-262	-22,4
1-5 Kaikki työnhakijat yhteensä	10455	11368	-913	-8,0
B TYÖVOIMAN KYSYNTÄ				
1. Avoimet työpaikat yhteensä	212	220	-8	-3,6
joista yli kuukauden avoinna olleet	55	52	3	5,8
joista yli 2 kuukautta avoinna olleet	32	24	8	33,3
C TOIMENPITEILLÄ SIOITETUT				
1. Valtiolle sijoitetut	71	99	-28	-28,3
2. Kuntiin sijoitetut	166	182	-16	-8,8
3. Yksityiselle sektorille sijoitetut	689	818	-129	-15,8
1-3 Työllistämistukitoimenpiteillä yht.	926	1099	-173	-15,7
4 Työvoimakoulutuksessa	638	668	-30	-4,5
5 Työharjoittelussa/työelämävalmennuks.	220	228	-8	-3,5
6 Vuorottelupaikkaan työllistettynä	101	71	30	42,3
7 Kuntouttavassa työtoiminnassa	154	148	6	4,1
8 Omaehtoisessa opiskelussa	373	203	170	83,7
1-8 Toimenpiteillä yhteensä	2412	2417	-5	-0,2
D. TYÖTTÖMYYDEN RAKENNE				
1. Työttömät naiset	1859	2002	-143	-7,1
2. Työttömät miehet	3087	3363	-276	-8,2
3. Alle 25-vuotiaat työttömät	540	633	-93	-14,7
4. Yli 50-vuotiaat työttömät	2317	2314	3	0,1
5. Pitkäaikaistyöttömät	806	764	42	5,5
E. TOIMEENTULOTURVA				
1. Työttömyyskassojen jäsenet	2888	3140	-252	-8,0
II. TOIMINTA KUUKAUDEN AIKANA				
1. Työttömät työnhakijat	5398	5868	-470	-8,0
2. Muut työnhakijat	5389	5899	-510	-8,6
1-2 Työnhakijat yhteensä	10787	11767	-980	-8,3
3. Kuukauden kaikki työpaikat	494	518	-24	-4,6
Kuukauden uudet työpaikat	301	306	-5	-1,6
Täyttyneet työpaikat	282	294	-12	-4,1
joista toimiston hakijalla täytt.	76	85	-9	-10,6
4. Alkaneet työttömyysjaksot	1589	1982	-393	-19,8
5. Päättäneet työttömyysjaksot	815	1134	-319	-28,1
6. Uudet sijoitukset tukitoimenpiteillä	180	216	-36	-16,7
7. Aloittanut työvoimakoulutuksen	28	13	15	115,4

Taulukko 5. Kainuu, tilannekatsauksen seuranta 2011													
Työttömät, alle 25-v. työttömät, pitkäaikaistyöttömät, yli 50-v. työttömät ja työnvälitystilaston työttömyysaste kunnittain.													
	tammi	helmä	maalis	huhti	touko	kesä	heinä	elo	syys	loka	marras	joulu	keskim.
Hyrnsalmi													
työttömät (lom. ml.)	185	170	169	170	145	152	164	147	128	141	157	177	159
alle 25-v.työttömät	14	16	12	9	8	20	18	17	6	9	5	9	12
pitkäaikaistyöttömät	17	19	20	20	18	16	17	16	13	15	18	19	17
yli 50-v.työttömät	95	91	93	93	77	79	77	74	72	74	86	103	85
tyött.aste (lom. ml.)	17,3	15,9	15,8	15,9	13,6	14,3	15,4	13,8	12,0	13,2	14,7	16,6	14,9
Kajaani													
työttömät (lom. ml.)	2 419	2 228	2 245	2 193	2 164	2 403	2 580	2 230	1 948	1 949	2 016	2 325	2 225
alle 25-v.työttömät	384	299	288	299	317	476	493	357	269	259	257	350	337
pitkäaikaistyöttömät	437	438	430	439	437	448	467	469	458	471	473	482	454
yli 50-v.työttömät	938	924	945	931	893	909	964	903	870	871	903	957	917
tyött.aste (lom. ml.)	13,7	12,6	12,7	12,4	12,3	13,6	14,6	12,6	11,0	11,0	11,4	13,2	12,6
Kuhmo													
työttömät (lom. ml.)	739	704	656	639	536	600	610	572	555	599	636	733	632
alle 25-v.työttömät	62	67	52	50	56	76	85	68	53	52	42	51	60
pitkäaikaistyöttömät	114	114	115	112	111	112	112	112	117	115	120	118	114
yli 50-v.työttömät	366	363	341	324	281	289	292	277	286	316	346	383	322
tyött.aste (lom. ml.)	18,3	17,4	16,2	15,8	13,3	14,9	15,1	14,2	13,7	14,8	15,7	18,1	15,6
Paltamo													
työttömät (lom. ml.)	104	105	82	83	59	75	79	68	62	63	60	68	76
alle 25-v.työttömät	11	10	5	6	..	17	15	6	10	9	7	..	9
pitkäaikaistyöttömät	9	9	8	6	7	7	6	6	5	5	8	7	7
yli 50-v.työttömät	50	51	39	37	28	24	27	29	25	28	31	40	34
tyött.aste (lom. ml.)	6,5	6,6	5,1	5,2	3,7	4,7	4,9	4,3	3,9	3,9	3,8	4,3	4,7
Puolanka													
työttömät (lom. ml.)	218	223	211	189	167	149	149	140	136	147	153	176	172
alle 25-v.työttömät	12	13	11	6	5	11	12	10	..	5	..	5	8
pitkäaikaistyöttömät	20	18	21	23	20	20	21	21	17	14	15	18	19
yli 50-v.työttömät	104	114	105	90	86	73	76	76	73	81	85	95	88
tyött.aste (lom. ml.)	18,3	18,7	17,7	15,8	13,9	12,4	12,4	11,7	11,3	12,3	12,8	14,7	14,3
Ristijärvi													
työttömät (lom. ml.)	75	66	74	69	45	47	54	44	37	40	44	53	54
alle 25-v.työttömät	6	6	..	5	6	6	7	4
pitkäaikaistyöttömät	11	11	11	6	8	8	9	10	8	10	8	7	9
yli 50-v.työttömät	35	34	34	34	20	20	25	23	22	25	27	30	27
tyött.aste (lom. ml.)	12,4	10,9	12,2	11,4	7,4	7,7	8,9	7,2	6,1	6,6	7,2	8,7	8,9
Sotkamo													
työttömät (lom. ml.)	576	563	533	496	410	484	506	424	387	453	462	516	484
alle 25-v.työttömät	49	39	33	29	16	47	53	36	34	39	35	42	38
pitkäaikaistyöttömät	61	56	57	58	58	59	52	54	52	53	49	58	56
yli 50-v.työttömät	263	257	253	241	200	217	214	196	187	217	223	249	226
tyött.aste (lom. ml.)	12,1	11,9	11,2	10,5	8,6	10,2	10,7	8,9	8,2	9,5	9,7	10,9	10,2
Suomussalmi													
työttömät (lom. ml.)	681	617	553	497	412	430	452	401	408	454	508	597	501
alle 25-v.työttömät	33	33	28	29	28	46	53	43	33	38	37	48	37
pitkäaikaistyöttömät	61	58	61	65	61	52	56	55	47	51	53	52	56
yli 50-v.työttömät	338	317	296	274	225	225	239	230	237	248	270	312	268
tyött.aste (lom. ml.)	17,7	16,0	14,3	12,9	10,7	11,1	11,7	10,4	10,6	11,8	13,2	15,5	13,0
Vaala													
työttömät (lom. ml.)	215	225	217	193	168	187	188	169	179	188	200	228	196
alle 25-v.työttömät	11	12	11	9	11	24	22	19	18	15	14	18	15
pitkäaikaistyöttömät	40	39	33	31	31	29	29	32	34	35	36	36	34
yli 50-v.työttömät	104	108	104	99	88	83	86	80	89	98	100	112	96
tyött.aste (lom. ml.)	16,3	17,1	16,5	14,7	12,7	14,1	14,2	12,8	13,5	14,2	15,1	17,2	14,9
Kainuu													
työttömät (lom. ml.)	5 260	4 945	4 790	4 581	4 145	4 569	4 836	4 254	3 890	4 094	4 293	4 946	4 550
alle 25-v.työttömät	588	497	451	453	454	731	770	573	434	431	410	540	528
pitkäaikaistyöttömät	780	772	767	772	757	757	776	783	759	779	788	806	775
yli 50-v.työttömät	2 317	2 284	2 234	2 151	1 918	1 940	2 026	1 917	1 888	1 993	2 104	2 317	2 091
tyött.aste (lom. ml.)	14,6	13,7	13,3	12,7	11,5	12,7	13,1	11,5	10,5	11,1	11,6	13,4	12,5

.. = havaintoja vähemmän kuin viisi