

[Julkistettavissa 24.5.2011 klo 9.00](#)

## Kainuun työllisyyskatsaus, huhtikuu 2011

---

# Työttömyys vähenee taas hyvää vauhtia Kainuussa

Työttömyys on vähentynyt Kainuussa ripeämmin kuin maassa keskimäärin

**Myönteinen työllisyyskehitys jatkuu Kainuussa. Työ- ja elinkeinotoimistoihin oli kirjoittautunut huhtikuun lopussa 4 581 työtöntä työnhakijaa, mikä on 209 vähemmän kuin maaliskuussa ja 566 vähemmän kuin vuosi sitten. Työttömyys onkin vähentynyt Kainuussa 11 % vuoden takaisesta, kun se koko maassa on samanaikaisesti vähentynyt 9 %. Erityisen hyvä tilanne on Kainuun nuorisotyöttömyydessä, sillä se on kutistunut yli viidenneksen vuoden takaisesta.**

**Työvoiman kysyntä on jälleen kohentunut. Huhtikuussa uusia työntekijöitä tarvittiin jo useilla toimialoilla, eniten palvelutyön, maa- ja metsätaloustyön, tieteellisen ja teknisen työn sekä terveydenhuollon ja sosiaalialan ammattiryhmissä. Uusia avoimia työpaikkoja ilmoitettiin työ- ja elinkeinotoimistoihin lähes neljännes enemmän kuin vuosi sitten.**

**Hyvästä työllisyyskehityksestä ja ripeästä työttömyyden vähenemisestä huolimatta Kainuussa on edelleen maan korkein työttömyys. Työttömyyden rakenne on edelleen vaikea, vaikka nuorisotyöttömyys onkin vähentynyt. Rakenteelliseen työttömyyteen lukeutuvien pitkäaikaisyöttömien ja muiden vaikeasti työllistytävien ryhmien osuus työttömistä on lähes 60 %.**

**– Koska työttömyys painui nyt jo huhtikuussa selvästi aiempia vuosia alemmaksi, on odotettavissa, että se vähenee hyvin myös jatkossa. Työmarkkinat ovat tavanomaisesti vilkkaimmillaan toukokuussa, jolloin on mahdollista, että lukemat painuvat jo lähelle 4 000 työttömän tasoa. Alkukesästä työttömyys, erityisesti nuorisotyöttömyys, taas hieman kohoaa, kun uudet nuoret ikäluokat valmistuvat oppilaitoksista työmarkkinoille. Syksyllä työttömyyden uskotaan kuitenkin jälleen vähenevän, jolloin on taas mahdollista, että se painuu jopa alle 4 000 työttömän.**

Koko maassa työ- ja elinkeinotoimistoihin (TE-toimistoihin) oli rekisteröitynyt huhtikuun lopussa kaikkiaan 237 579 työtöntä työnhakijaa, mikä on 9 951 vähemmän kuin maaliskuussa ja 24 561 vähemmän kuin vuosi sitten. Työnvälitystilaston työttömyysaste, eli työttömien työnhakijoiden osuus työvoimasta, oli koko maassa 8,6 %. Kainuussa työttömien osuus työvoimasta oli huhtikuun lopussa 12,7 %, kun se sekä Pohjois-Karjalassa että Lapissa oli 12,3 %. Kainuussa on edelleen maan korkein työttömyys.

### Nuorten työttömyydessä hyvä kehitys

Nuorisotyöttömyys on vähentynyt viime aikoina ripeästi. Nuorten työttömyyden väheneminen johtuu työllisyyden kohenemisen ohella myös siitä, että ikäluokkien pienentyessä nuorten tulovirta työmarkkinoille on selvästi pienentynyt. Kainuussa oli huhtikuun lopussa 443 alle 25-vuotiasta työtöntä, mikä on 120 vähemmän kuin vuosi sitten. Nuorisotyöttömyys on painunut jo yli viidenneksen vuoden takaista alemmaksi.

## Rakenteellisen työttömyyden osuus on korkea

Kainuussa työmarkkinoiden toimivuutta vaikeuttaa suhteellisen laaja rakenteellinen työttömyys. Rakenteelliseen työttömyyteen lukeutuvia vaikeasti työllistyviä oli huhtikuun lopussa kaikkiaan 2 959, mikä on 52 enemmän kuin maaliskuussa, mutta kuitenkin 53 vähemmän kuin vuosi sitten. Rakenteelliseen työttömyyteen luetaan pitkäaikaistyöttömät (772), toistuvaistyöttömät (731), toimenpiteiltä työttömiksi jääneet (1 172) ja toimenpiteille uudelleen sijoittuneet (284). Rakenteelliseen työttömyyteen lukeutuvien osuus työttömyydestä on lähes 60 %. Työvoimapolitiittisten toimenpiteiden vaikuttavuus rakenteellisen työttömyyden purkamiseen on aiempaa hitaampaa.

## Työvoiman kysyntä on taas kasvussa

Työvoiman kysyntä on jälleen kohentunut. Huhtikuussa uusia työntekijöitä tarvittiin useilla toimialoilla, eniten palvelutyön (117 työpaikkaa), maa- ja metsätaloustyön (92), tieteellisen ja teknisen työn (91) sekä terveydenhuollon ja sosiaalialan (84) ammattiryhmissä. Uusia avoimia työpaikkoja ilmoitettiin työ- ja elinkeinotoimistoihin huhtikuun aikana 584, mikä on lähes neljännes enemmän kuin vuosi sitten. Työpaikkojen täyttymisnopeus oli Kainuussa ripeä, keskimäärin 6 vuorokautta, kun se koko maassa oli keskimäärin 15 vuorokautta

## Kuntouttava työtoiminta ja työnhakijoiden omaehtoinen opiskelu ovat kasvaneet

Työvoimapolitiikan aktiivitoimin sijoitettuna oli huhtikuun lopussa kaikkiaan 2 820 henkilöä, mikä on 51 vähemmän kuin vuosi sitten. Palkkatuetussa työssä oli 1 102 henkilöä, työvoimakoulutuksessa 971, työharjoittelussa tai työelämävalmennuksessa 248, vuorottelupaikkaan työllistettyjä 80, kuntouttavassa työtoiminnassa 164 ja omaehtoisessa opiskelussa 255. Toimenpiteillä sijoittuneiden määrä on vähentynyt, vaikkakin omaehtoiseen opiskeluun ja kuntouttavaan työtoimintaan sijoittuneiden määrä on kasvanut vuoden takaisesta.

## Paltamossa, Suomussalmella ja Puolangalla hyvä kehitys

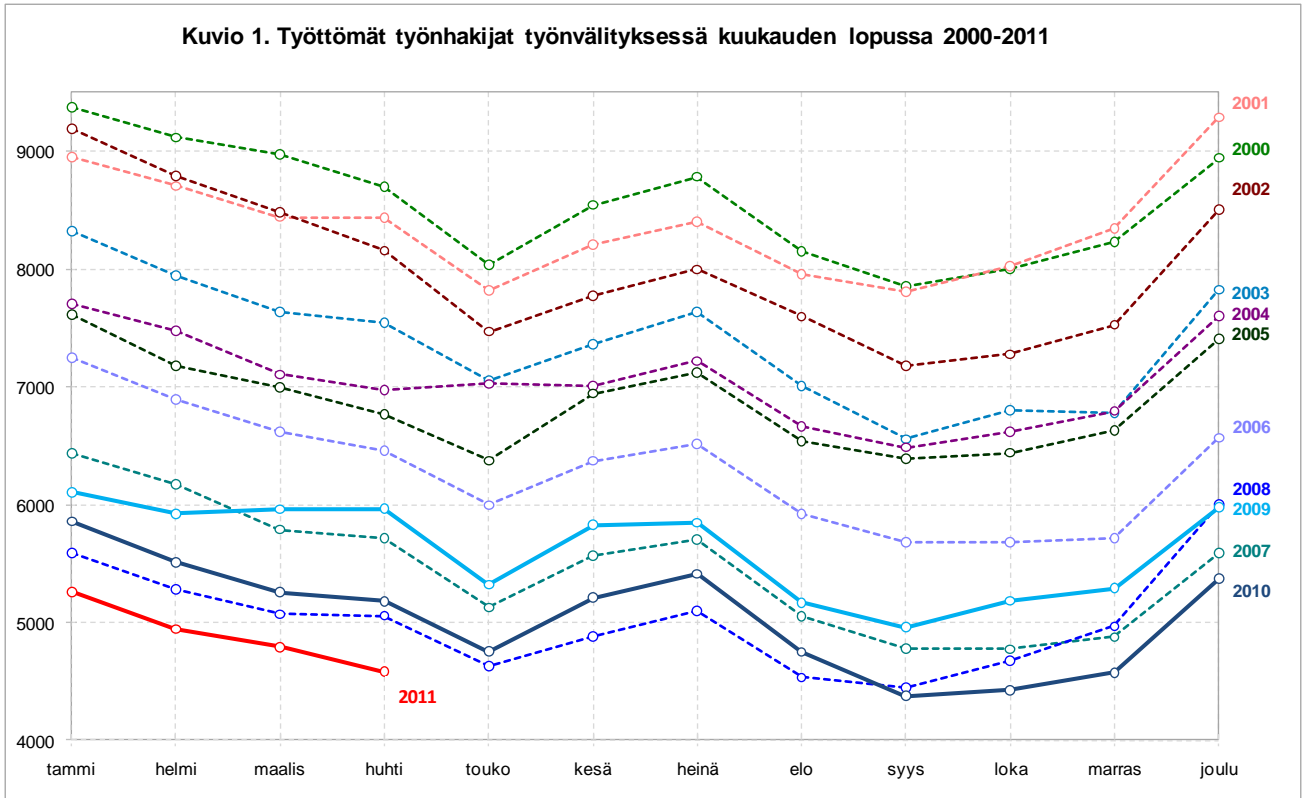
Huhtikuussa työttömyys väheni Hyrynsalmea ja Paltamoa lukuun ottamatta kaikissa muissa Kainuun kunnissa. Merkittävin vähennys tapahtui nyt Vaalassa, Puolangalla ja Suomussalmella, joissa työttömyys väheni kuukaudessa yli 10 %.

Vuoden takaisesta tilanteesta työttömyys on vähentynyt Sotkamo lukuun ottamatta kaikissa muissa Kainuun kunnissa. Merkittävintä vähennys oli Paltamossa (-49 %), Suomussalmella (-25 %) ja Puolangalla (-22 %).

Työnvälitystilaston työttömyysasteella mitaten paras tilanne on Paltamossa, missä työttömyysaste oli 5,2 %. Myös Sotkamossa (10,5 %) ja Ristijärvellä (11,4 %) tilanne on hyvä. Vaikein työttömyystilanne oli Hyrynsalmella, Kuhmossa ja Puolangalla, joissa työttömyysaste sinnitteli lähes 16 %:ssa.

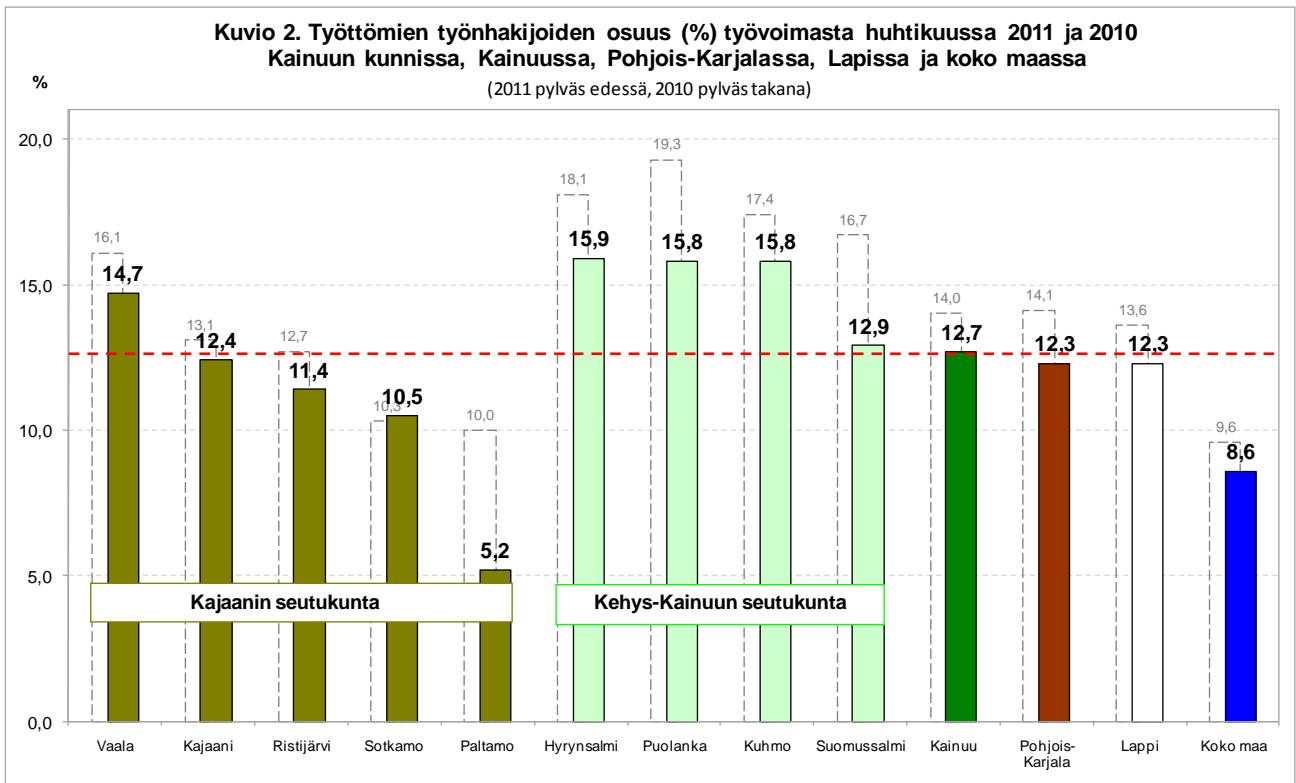
---

Lisätiedot: Kainuun elinkeino-, liikenne ja ympäristökeskus (ELY-keskus), strategiapäällikkö Juha Puranen, puh. 044 515 1375, sähköposti [juha.puranen@ely-keskus.fi](mailto:juha.puranen@ely-keskus.fi) sekä työ- ja elinkeinotoimistot (TE-toimistot) <http://www.mol.fi/mol/fi/toimistot.jsp>



### Työtön työnhakija

Työttömyystiedot perustuvat työ- ja elinkeinotoimistojen asiakasrekisterin tietoihin. Työtön on työnhakija, joka on ilman työtä ja kokopäivätyöhön käytettävissä tai joka odottaa sovitun työn alkamista. Kansainvälisten määritelmien mukaan työnvälitystilastossa työttömiin luetaan myös lomautetut.





**Taulukko 1. Työttömät työnhakijat (lomautetut ml.) ja työttömyysaste sekä muutokset kunnittain ja seutukunnittain 29.4.2011**

	Työttömät työnhakijat <sup>1)</sup>						Työttömyysaste, % <sup>2)</sup>		
	huhti	maalis	muutos	huhti	muutos	muutos %	huhti	maalis	huhti
	2011	2011	edellisestä	2010	vuoden	vuoden	2011	2011	2010
			kuukaudesta		takaisesta	takaisesta			
Kajaani	2 193	2 245	-52	2 347	-154	-6,6	12,4	12,7	13,1
Paltamo	83	82	1	163	-80	-49,1	5,2	5,1	10,0
Ristijärvi	69	74	-5	79	-10	-12,7	11,4	12,2	12,7
Sotkamo	496	533	-37	494	2	0,4	10,5	11,2	10,3
Vaala	193	217	-24	220	-27	-12,3	14,7	16,5	16,1
Kajaanin sk.	3 034	3 151	-117	3 303	-269	-8,1	11,7	12,2	12,5
Hyrnsalmi	170	169	1	196	-26	-13,3	15,9	15,8	18,1
Kuhmo	639	656	-17	729	-90	-12,3	15,8	16,2	17,4
Puolanka	189	211	-22	243	-54	-22,2	15,8	17,7	19,3
Suomussalmi	497	553	-56	662	-165	-24,9	12,9	14,3	16,7
Kehys-Kainuun sk.	1 495	1 589	-94	1 830	-335	-18,3	14,7	15,6	17,4
Kainuu	4 581	4 790	-209	5 147	-566	-11,0	13,9	13,3	14,0

**Taulukko 2. Työttömät työnhakijat (lomautetut ml.) ammattiryhmittäin ja kuukauden uudet avoimet työpaikat ammattiryhmittäin 29.4.2011**

	Työttömät työnhakijat laskentapäivänä <sup>1)</sup>						Kk:n uudet avoimet työpaikat <sup>3)</sup>		
	huhti	maalis	muutos	huhti	muutos	huhti	huhti	muutos	
	2011	2011	edellisestä	2010	vuoden	2011	2010	vuoden	
			kuukaudesta		takaisesta			takaisesta	
Tieteellinen, tekninen ja taiteell. työ	361	366	-5	436	-75	91	77	14	
Terveydenhuolto ja sosiaaliala	271	307	-36	326	-55	84	103	-19	
Hallinto- ja toimistotyö, it-alan työ	423	403	20	466	-43	30	16	14	
Kaupallinen työ	247	241	6	276	-29	47	74	-27	
Maa- ja metsätaloustyö, kalast.ala	354	396	-42	359	-5	92	67	25	
Kuljetus ja liikenne	201	215	-14	238	-37	19	8	11	
Rakennus- ja kaivosala	712	820	-108	833	-121	32	32	0	
Teollinen työ	1 078	1 109	-31	1 159	-81	72	16	56	
Palvelutyö	472	480	-8	544	-72	117	65	52	
Muulla luokittelematon työ	462	453	9	510	-48	0	0	0	
<b>Yhteensä</b>	<b>4 581</b>	<b>4 790</b>	<b>-209</b>	<b>5 147</b>	<b>-566</b>	<b>584</b>	<b>474</b>	<b>110</b>	

<sup>1)</sup> Luvut tarkoittavat niitä työnvälitystilaston työttömiä työnhakijoita, joiden työhakemus oli laskentapäivänä voimassa.

<sup>2)</sup> Työnvälitystilaston työttömyysaste on työttömien työnhakijoiden prosenttinen osuus työvoimasta, joka on Tilastokeskuksen työvoimatutkimuksen edellisen vuoden vastaavan neljänneksen työvoima. Tilastokeskus laskee ja ilmoittaa virallisen työttömyysasteen.

<sup>3)</sup> Luvut tarkoittavat niitä avoimia työpaikkoja, jotka ilmoitettiin työ- ja elinkeinotoimistoihin laskentakuukauden aikana.

**Taulukko 3. Rakenteellinen työttömyys huhtikuussa 2009-2011**

	2011	2010	2009	muutos 2010-11		muutos 2009-10	
	huhtikuu	huhtikuu	huhtikuu	henk.	%	henk.	%
Rakennetyöttömyys yhteensä	2959	3012	3110	-53	-1,8	-98	-3,2
Pitkäaikaistyöttömät	772	770	696	2	0,3	74	10,6
Toistuvaistyöttömät	731	786	766	-55	-7,0	20	2,6
Toimenpiteiltä työttömäksi jääneet	1172	1150	1372	22	1,9	-222	-16,2
Toistuvasti toimenpiteille sijoittuneet	284	306	276	-22	-7,2	30	10,9

TAULUKKO 4. TYÖLLISYYSILANNE 2011 HUHTIKUUN LOPUSSA (I) JA  
TE-TOIMISTOJEN TOIMINTA HUHTIKUUN AIKANA (II)  
ELY-KESKUS: KAINUU

I TILANNE KUUKAUDEN LOPUSSA	huhti.11	huhti.10	M U U T O S	
			HENK.	%
<b>A. TYÖNHAKIJAT</b>				
1. Työttömät työnhakijat	4581	5147	-566	-11
joista henkilökohtaisesti lomautetut	352	405	-53	-13,1
2. Lyhennetyllä työviikolla	33	52	-19	-36,5
3. Työssä olevat yhteensä	3011	3363	-352	-10,5
joista yleisillä työmarkkinoilla	1792	1929	-137	-7,1
joista tukitoimenpiteillä sijoitetut	1219	1434	-215	-15
4. Työvoiman ulkopuolella	2151	1994	157	7,9
5 Työttömyyseläkettä saavat	1075	1301	-226	-17,4
1-5 Kaikki työnhakijat yhteensä	10851	11857	-1006	-8,5
<b>B TYÖVOIMAN KYSYNTÄ</b>				
1. Avoimet työpaikat yhteensä	487	444	43	9,7
joista yli kuukauden avoinna olleet	93	115	-22	-19,1
joista yli 2 kuukautta avoinna olleet	36	17	19	111,8
<b>C TOIMENPITEILLÄ SIJOITETUT</b>				
1. Valtiolle sijoitetut	100	91	9	9,9
2. Kuntiin sijoitetut	205	199	6	3
3. Yksityiselle sektorille sijoitetut	797	858	-61	-7,1
1-3 Työllistämistukitoimenpiteillä yht.	1102	1148	-46	-4
4 Työvoimakoulutuksessa	971	1079	-108	-10
5 Työharjoittelussa/työelämävalmennuks.	248	373	-125	-33,5
6 Vuorottelupaikkaan työllistettynä	80	81	-1	-1,2
7 Kuntouttavassa työtoiminnassa	164	139	25	18
8 Omaehtoisessa opiskelussa	255	51	204	400
1-8 Toimenpiteillä yhteensä	2820	2871	-51	-1,8
<b>D. TYÖTTÖMYYDEN RAKENNE</b>				
1. Työttömät naiset	1684	1858	-174	-9,4
2. Työttömät miehet	2897	3289	-392	-11,9
3. Alle 25-vuotiaat työttömät	451	576	-125	-21,7
4. Yli 50-vuotiaat työttömät	2151	2213	-62	-2,8
5. Pitkäaikaistyöttömät	772	774	-2	-0,3
<b>E. TOIMEENTULOTURVA</b>				
1. Työttömyyskassojen jäsenet	2761	2986	-225	-7,5
<b>II. TOIMINTA KUUKAUDEN AIKANA</b>				
1. Työttömät työnhakijat	5493	6155	-662	-10,8
2. Muut työnhakijat	5942	6268	-326	-5,2
1-2 Työnhakijat yhteensä	11435	12423	-988	-8
3. Kuukauden kaikki työpaikat	996	969	27	2,8
Kuukauden uudet työpaikat	584	480	104	21,7
Täyttyneet työpaikat	579	518	61	11,8
joista toimiston hakijalla täytt.	105	119	-14	-11,8
4. Alkaneet työttömyysjaksot	1233	1560	-327	-21
5. Päättyneet työttömyysjaksot	1343	1661	-318	-19,1
6. Uudet sijoitukset tukitoimenpiteillä	267	314	-47	-15
7. Aloittanut työvoimakoulutuksen	82	37	45	121,6

Taulukko 5. Kainuu, tilannekatsauksen seuranta 2010													
Työttömät, alle 25-v. työttömät, pitkäaikaistyöttömät, yli 50-v. työttömät ja työnvälitystilaston työttömyysaste kunnittain.													
	tammi	helmi	maalis	huhti	touko	kesä	heinä	elo	syys	loka	marras	joulu	keskim.
<b>Hyrnsalmi</b>													
työttömät (lom. ml.)	181	189	192	196	196	194	197	182	146	151	167	186	181
alle 25-v.työttömät	22	17	17	21	21	20	24	16	13	13	13	16	18
pitkäaikaistyöttömät	11	13	13	17	17	23	25	23	17	17	16	16	17
yli 50-v.työttömät	89	93	91	93	83	91	84	90	73	77	89	93	87
tyött.aste (lom. ml.)	16,0	17,5	17,7	18,1	18,1	17,9	18,2	16,8	13,5	13,9	15,4	17,2	16,7
<b>Kajani</b>													
työttömät (lom. ml.)	2 662	2 483	2 391	2 347	2 313	2 701	2 828	2 337	2 119	2 061	2 092	2 495	2 402
alle 25-v.työttömät	436	393	356	338	369	604	622	439	335	299	280	418	407
pitkäaikaistyöttömät	450	440	438	434	456	463	471	444	421	404	422	437	440
yli 50-v.työttömät	977	935	932	905	890	905	931	864	858	869	896	945	909
tyött.aste (lom. ml.)	15,0	13,9	13,3	13,1	12,9	15,1	15,8	13,0	11,8	11,5	11,7	13,9	13,4
<b>Kuhmo</b>													
työttömät (lom. ml.)	858	825	755	729	663	685	695	649	643	660	684	772	718
alle 25-v.työttömät	83	89	77	59	73	88	96	71	67	71	51	55	73
pitkäaikaistyöttömät	111	115	108	110	113	119	117	116	101	96	102	111	110
yli 50-v.työttömät	382	373	349	344	297	292	288	281	303	309	335	376	327
tyött.aste (lom. ml.)	20,4	19,7	18,0	17,4	15,8	16,3	16,6	15,5	15,3	15,7	16,3	18,4	17,1
<b>Paltamo</b>													
työttömät (lom. ml.)	219	191	198	163	121	113	113	109	102	91	84	99	134
alle 25-v.työttömät	16	14	11	12	14	20	25	20	12	7	7	8	14
pitkäaikaistyöttömät	24	27	20	17	17	17	17	16	11	10	11	9	16
yli 50-v.työttömät	104	94	94	72	64	54	51	58	54	52	49	49	66
tyött.aste (lom. ml.)	13,2	11,7	12,2	10,0	7,4	6,9	6,9	6,7	6,3	5,6	5,2	6,1	8,2
<b>Puolanka</b>													
työttömät (lom. ml.)	253	251	245	243	191	159	162	171	163	180	185	219	202
alle 25-v.työttömät	19	13	13	13	10	8	11	15	14	17	10	13	13
pitkäaikaistyöttömät	16	15	16	18	17	18	20	20	17	19	16	17	17
yli 50-v.työttömät	124	119	120	118	91	76	74	76	79	82	93	104	96
tyött.aste (lom. ml.)	19,7	20,0	19,5	19,3	15,2	12,6	12,9	13,6	13,0	14,3	14,7	17,4	16,0
<b>Ristijärvi</b>													
työttömät (lom. ml.)	81	83	88	79	72	69	70	62	58	54	55	65	70
alle 25-v.työttömät	5	5	7	5	5	7	4	5	3	1	3	5	5
pitkäaikaistyöttömät	16	15	15	10	11	10	11	11	14	13	11	11	12
yli 50-v.työttömät	40	41	40	32	34	32	36	33	30	25	27	32	34
tyött.aste (lom. ml.)	12,7	13,4	14,2	12,7	11,6	11,1	11,3	10,0	9,4	8,7	8,9	10,5	11,2
<b>Sotkamo</b>													
työttömät (lom. ml.)	556	525	491	494	420	478	503	445	394	441	485	576	484
alle 25-v.työttömät	59	49	46	53	36	59	62	47	39	34	41	44	47
pitkäaikaistyöttömät	51	58	58	55	56	58	58	63	54	61	60	55	57
yli 50-v.työttömät	240	249	237	228	210	202	211	197	193	198	224	262	221
tyött.aste (lom. ml.)	11,7	10,9	10,2	10,3	8,7	9,9	10,5	9,2	8,2	9,2	10,1	12,0	10,1
<b>Suomussalmi</b>													
työttömät (lom. ml.)	759	695	642	662	547	580	598	564	532	566	591	696	619
alle 25-v.työttömät	68	54	39	45	37	68	78	46	39	36	30	43	49
pitkäaikaistyöttömät	58	63	62	63	56	57	59	55	59	71	68	66	61
yli 50-v.työttömät	339	323	326	324	276	262	264	263	268	286	304	339	298
tyött.aste (lom. ml.)	18,8	17,5	16,2	16,7	13,8	14,6	15,1	14,2	13,4	14,3	14,9	17,5	15,6
<b>Vaala</b>													
työttömät (lom. ml.)	273	272	247	220	195	199	206	188	177	183	194	216	214
alle 25-v.työttömät	23	18	17	17	16	21	29	22	12	9	13	15	18
pitkäaikaistyöttömät	51	45	43	40	41	38	38	38	34	36	33	38	40
yli 50-v.työttömät	112	118	110	101	92	92	91	87	83	86	91	101	97
tyött.aste (lom. ml.)	19,4	19,9	18,1	16,1	14,3	14,6	15,1	13,8	13,0	13,4	14,2	15,8	15,6
<b>Kainuu</b>													
työttömät (lom. ml.)	5 889	5 563	5 300	5 179	4 754	5 210	5 412	4 749	4 377	4 424	4 575	5 369	5 067
alle 25-v.työttömät	731	652	583	563	581	895	951	681	534	487	448	617	644
pitkäaikaistyöttömät	798	803	783	774	791	807	821	795	736	737	747	769	780
yli 50-v.työttömät	2 407	2 345	2 299	2 217	2 037	2 006	2 030	1 949	1 941	1 984	2 108	2 301	2 135
tyött.aste (lom. ml.)	15,9	15,0	14,3	14,0	12,8	14,1	14,6	12,8	11,8	12,0	12,4	14,5	13,7

