

[Julkistettavissa 22.3.2011 klo 9.00](#)

Kainuun työllisyyskatsaus, helmikuu 2011

Työttömyys vähenee taas ripeästi Kainuussa

Helmikuussa työttömyys painui alle 5 000 työttömän eli yli 10 % vuoden takaista alemmaksi

Vuoden vaihteessa jyrkästi kasvanut työttömyys vähenee jälleen hyvää vauhtia Kainuussa. Työ- ja elinkeinotoimistoihin oli kirjoittautunut helmikuun lopussa 4 945 työtöntä työnhakijaa, mikä on 315 vähemmän kuin tammikuussa ja 567 vähemmän kuin vuosi sitten. Työttömyys on vähentynyt yli 10 % vuoden takaisesta tilanteesta. Samanaikaisesti nuorisotyöttömyys on vähentynyt jo neljänneksen vuoden takaisesta.

Työttömyyden ripeä väheneminen on seuraus työmarkkinoiden vilkastumisesta. Uuden työvoiman kysyntä on taas hyvässä kasvussa. Vielä viime vuoden lopulla uuden työvoiman tarve oli melko vähäistä, mutta helmikuussa TE-toimistoihin ilmoitettiin jo selvästi enemmän uusia avoimia työpaikkoja ja myös enemmän kuin vuosi sitten. Myönteisen työllisyyskehityksen ohella työvoiman tarvetta lisää eläkepoistuma, jota korvaamaan tarvitaan uusia työntekijöitä. Avoimet työpaikat täyttyivät helmikuussa ripeästi, keskimäärin kahdeksassa vuorokaudessa, mutta joissakin ammattiryhmissä, kuten terveydenhuollossa ja sosiaalialalla, osaavan työvoiman saatavuus on vaikeutumassa.

– Kun työttömyys on painunut jo talviaikana alle 5 000 työttömän, on odotettavissa, että se keväällä toukokuussa painuu jo lähelle 4 000 työttömän tasoa. Kesän aikana työttömyys tavanomaisesti taas hieman kohoaa, kun uutta nuorta työvoimaa valmistuu oppilaitoksista työmarkkinoille. Syksyä kohti työttömyyden uskotaan jälleen vähenevän, jolloin on mahdollista, että se painuu syyskuussa jopa alle 4 000 työttömän.

Koko maassa työ- ja elinkeinotoimistoihin (TE-toimistoihin) oli rekisteröitynyt helmikuun lopussa kaikkiaan 258 890 työtöntä työnhakijaa, mikä on 7 221 vähemmän kuin tammikuussa ja 26 428 vähemmän kuin vuosi sitten. Työnvälitystilaston työttömyysaste, eli työttömien työnhakijoiden osuus työvoimasta, oli koko maassa 9,8 %. Kainuussa työttömien osuus työvoimasta oli helmikuun lopussa 13,7 %, Pohjois-Karjalassa 13,6 % ja Lapissa 12,9 %.

Työvoiman kysyntä on hyvässä kasvussa

Vielä vuoden vaihteessa uuden työvoiman tarve oli melko vähäistä, mutta helmikuussa TE-toimistoihin ilmoitettiin jo 462 uutta avointa työpaikkaa. Se on selvästi enemmän kuin vuoden lopulla (306) ja myös enemmän kuin vuosi sitten (383). Myönteisen työllisyyskehityksen ohella työvoiman tarvetta lisää myös eläkepoistuma, jota korvaamaan tarvitaan uusia työntekijöitä.

Selvästi eniten uutta työvoimaa tarvittiin palvelutyöhön (196 työpaikkaa) sekä terveydenhuoltoon ja sosiaalialalle (80). Työpaikkojen täyttymisnopeus oli Kainuussa keskimäärin kahdeksan vuorokautta, kun se koko maassa oli keskimäärin 12 vuorokautta.

Nuorisotyöttömyys on vähentynyt neljänneksen vuoden takaisesta

Viime vuonna korkealla pysytellyt nuorisotyöttömyys on myös vähentynyt viime aikoina ripeästi. Samanaikaisesti, kun työvoiman kysyntä on kohentunut, on erityisesti kouluttautuneiden nuorten työllistyminen parantunut. Kainuussa oli helmikuun lopussa 491 alle 25-vuotiasta nuorta työtöntä, mikä on 161 vähemmän kuin vuosi sitten. Nuorisotyöttömyys on painunut jo 25 % vuoden takaisesta alemmaksi. Nuorisotyöttömyyden kehitykseen vaikuttaa osaltaan myös nuorten ikäluokkien pieneneminen.

Rakenteellinen työttömyys on taas korkealla

Työmarkkinoiden toimivuutta vaikeuttava rakenteellinen työttömyys alkoi viime vuoden lopulla hitaasti murentua, mutta kasvoi taas jyrkästi vuoden vaihteen jälkeen. Kasvu johtui työvoimapolitiisilta toimenpiteiltä työttömiksi jääneiden osuuden huomattavasta kasvusta. Taantumassa ja sen jälkeen pitkäaikaistyöttömiä sijoittui runsaasti eri toimenpiteille, mutta nyt ne toimenpiteet ovat päättymässä. Työvoimapolitiisten toimenpiteiden vaikuttavuus pitkäaikaistyöttömien työllistymiseen on aiempaa hitaampaa.

Rakenteelliseen työttömyyteen lukeutuvia vaikeasti työllistyviä oli helmikuun lopussa kaikkiaan 2953, mikä on 93 vähemmän kuin tammikuussa, mutta kuitenkin 264 enemmän kuin vuosi sitten. Rakenteelliseen työttömyyteen luetaan pitkäaikaistyöttömät (772), toistuvaistyöttömät (745), toimenpiteiltä työttömiksi jääneet (1 213) ja toimenpiteille uudelleen sijoittuneet (223). Toimenpiteille uudelleen sijoittuneiden ja pitkäaikaistyöttömien määrä on vähentynyt, mutta toimenpiteiltä työttömäksi jääneiden määrä on sitä vastoin kasvanut 50 % vuoden takaisesta.

Työnhakijoiden omaehtoinen opiskelu on kasvussa

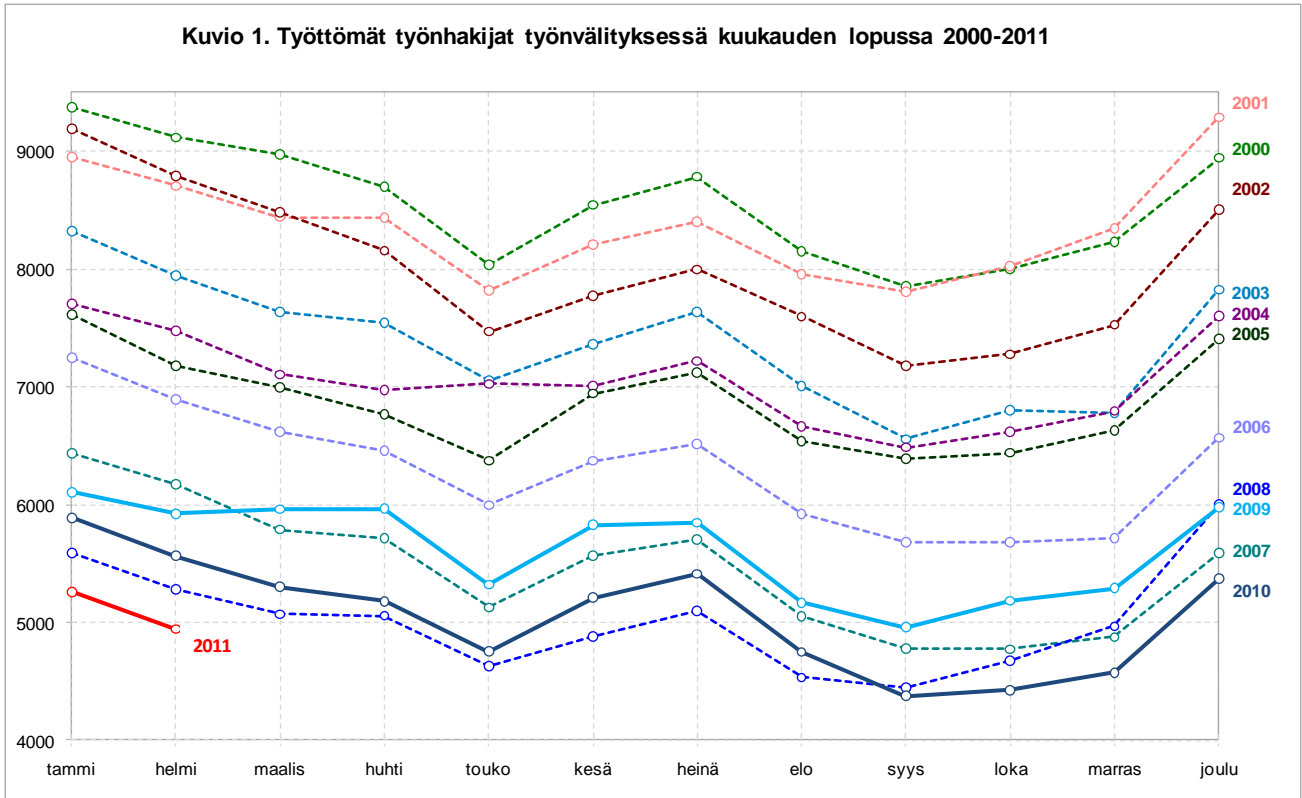
Työvoimapolitiikan aktiivitoimin sijoitettuna oli helmikuun lopussa kaikkiaan 2 478 henkilöä, mikä on 415 eli lähes 15 % vähemmän kuin vuosi sitten. Palkkatuetussa työssä oli 874 henkilöä, työvoimakoulutuksessa 834, työharjoittelussa tai työelämävalmennuksessa 276, vuorottelupaikkaan työllistettyjä 66, kuntouttavassa työtoiminnassa 168 ja omaehtoisessa opiskelussa 260. Työvoimakoulutukseen ja palkkatuettuun työhön sijoittuneiden määrä on vähentynyt, mutta omaehtoiseen opiskeluun ja kuntouttavaan työtoimintaan sijoittuneiden määrä on kasvanut.

Viime vuoden alusta alkaen työnhakijoilla on ollut mahdollisuus tietäen edellytyksin päätoimisiin omaehtoisiin opintoihin työttömyysetuudella, mikäli opiskelun tukemisesta on sovittu TE-toimistossa. Vuosi sitten helmikuun lopussa omaehtoisessa opiskelussa oli 44 henkilöä ja nyt heitä oli jo 260.

Vaikein työttömyys on nyt Puolangalla

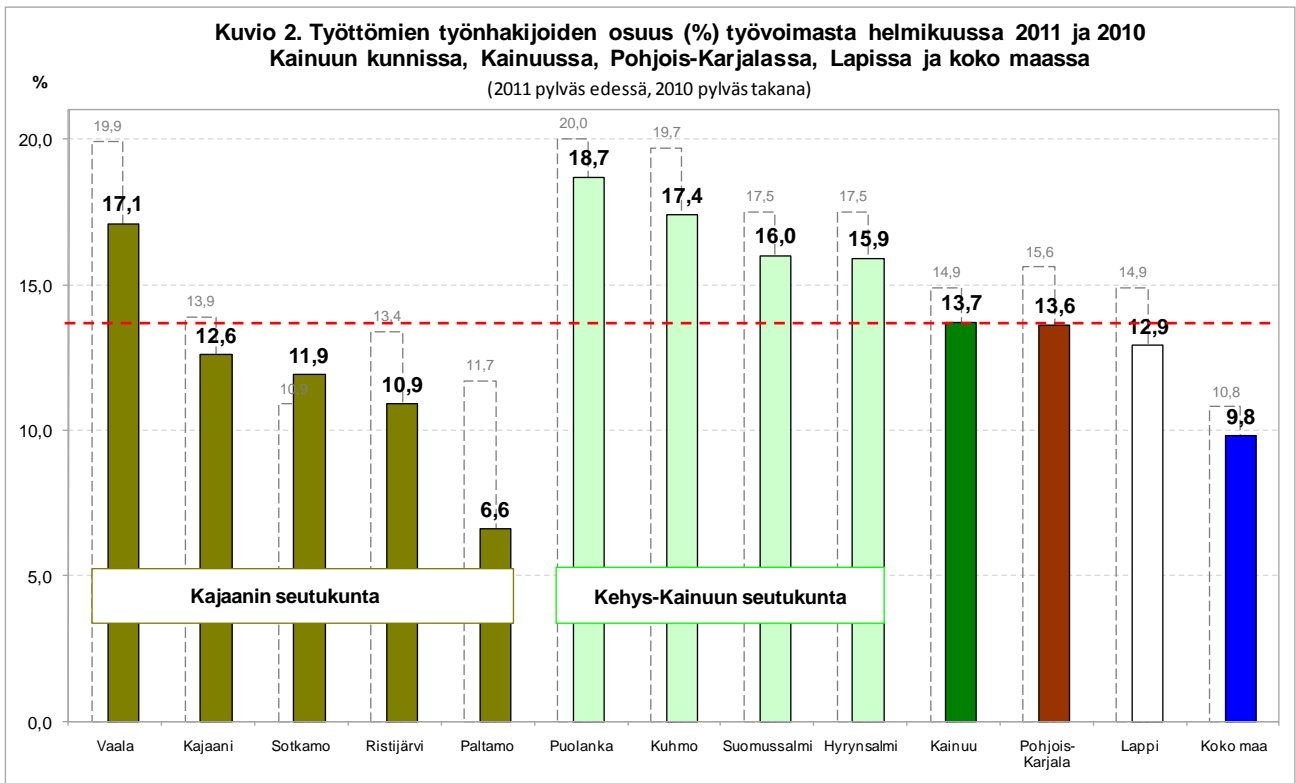
Helmikuussa työttömyys väheni Vaalaa, Puolankaa ja Paltamoja lukuun ottamatta kaikissa muissa Kainuun kunnissa. Sen sijaan vuoden takaisesta tilanteesta työttömyys väheni Sotkamoja lukuun ottamatta kaikissa muissa Kainuun kunnissa. Sotkamossa työttömyys on kasvanut vuoden takaisesta yli 7 %.

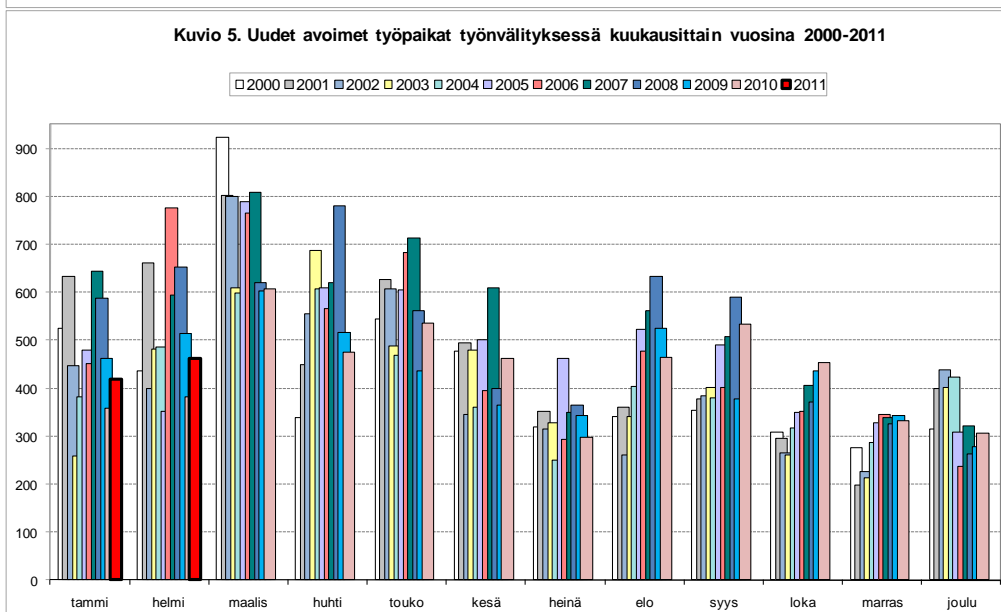
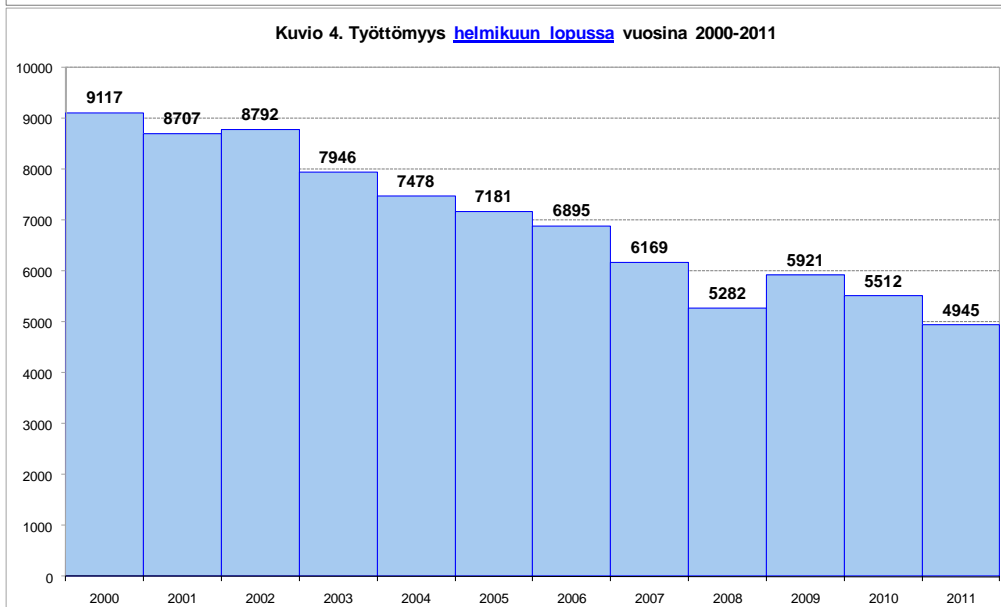
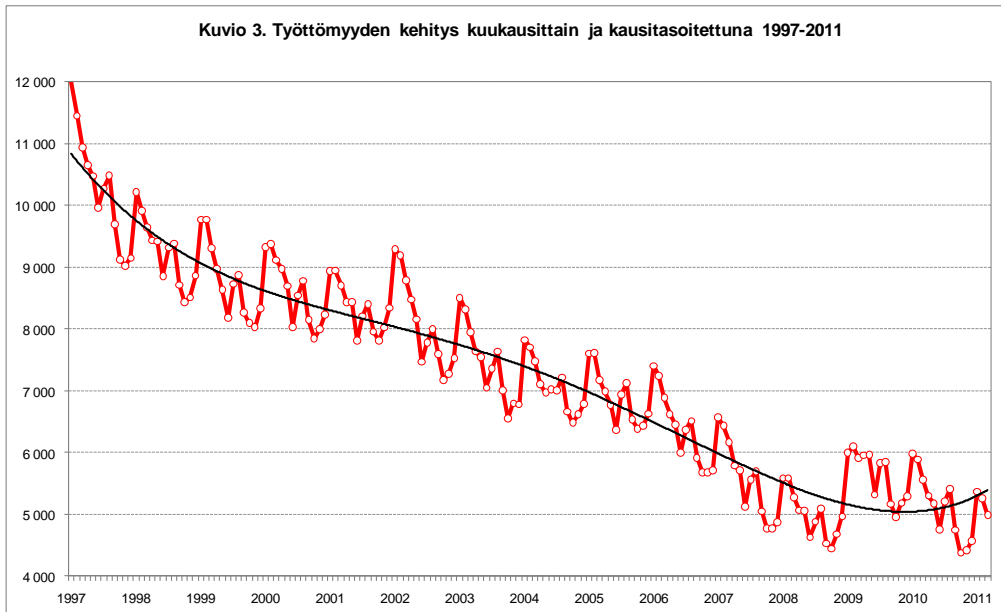
Työnvälitystilaston työttömyysasteella mitaten tilanne oli Kajaanin seudulla (12,3 %) edelleen selvästi Kehys-Kainuuta (16,9 %) parempi. Tilanne oli hyvä erityisesti Paltamossa, missä työttömyysaste oli 6,6 %. Myös Ristijärvellä työttömyysaste painui 10,9 %:iin. Sen sijaan vaikeimmaksi tilanne kärjistyi Puolangalla, missä työttömyysaste kohosi samanaikaisesti 18,7 %:iin. Myös Kuhmossa ja Vaalassa työttömyysaste oli päälle 17 %:n.



Työtön työnhakija

Työttömyystiedot perustuvat työ- ja elinkeinotoimistojen asiakasrekisterin tietoihin. Työtön on työnhakija, joka on ilman työtä ja kokopäivätyöhön käytettävissä tai joka odottaa sovitun työn alkamista. Kansainvälisten määritelmien mukaan työnvälitystilastossa työttömiin luetaan myös lomautetut.





Taulukko 1. Työttömät työnhakijat (lomautetut ml.) ja työttömyysaste sekä muutokset kunnittain ja seutukunnittain 28.2.2011

	Työttömät työnhakijat ¹⁾						Työttömyysaste, % ²⁾		
	helmi	tammi	muutos	helmi	muutos	muutos %	helmi	tammi	helmi
	2011	2011	edellisestä kuukaudesta	2010	vuoden takaisesta	vuoden takaisesta	2011	2011	2010
Kajaani	2 228	2 419	-191	2 483	-255	-10,3	12,6	13,7	13,9
Paltamo	105	104	1	191	-86	-45,0	6,6	6,5	11,7
Ristijärvi	66	75	-9	83	-17	-20,5	10,9	12,4	13,4
Sotkamo	563	576	-13	525	38	7,2	11,9	12,1	10,9
Vaala	225	215	10	272	-47	-17,3	17,1	16,3	19,9
Kajaanin sk.	3 187	3 389	-202	3 554	-367	-10,3	12,3	13,1	13,5
Hyrnsalmi	170	185	-15	189	-19	-10,1	15,9	17,3	17,5
Kuhmo	704	739	-35	825	-121	-14,7	17,4	18,3	19,7
Puolanka	223	218	5	251	-28	-11,2	18,7	18,3	20,0
Suomussalmi	617	681	-64	695	-78	-11,2	16,0	17,7	17,5
Kehys-Kainuun sk.	1 714	1 823	-109	1 960	-246	-12,6	16,9	17,9	18,7
Kainuu	4 945	5 260	-315	5 512	-567	-10,3	13,7	14,6	14,9

Taulukko 2. Työttömät työnhakijat (lomautetut ml.) ammattiryhmittäin ja kuukauden uudet avoimet työpaikat ammattiryhmittäin 28.2.2011

	Työttömät työnhakijat laskentapäivänä ¹⁾						Kk:n uudet avoimet työpaikat ³⁾		
	helmi	tammi	muutos	helmi	muutos		helmi	helmi	muutos
	2011	2011	edellisestä kuukaudesta	2010	vuoden takaisesta		2011	2010	vuoden takaisesta
Tieteellinen, tekninen ja taiteell. työ	382	425	-43	428	-46		24	25	-1
Terveydenhuolto ja sosiaali-ala	330	375	-45	342	-12		80	64	16
Hallinto- ja toimistotyö, it-alan työ	418	437	-19	469	-51		31	22	9
Kaupallinen työ	271	286	-15	280	-9		40	125	-85
Maa- ja metsätaloustyö, kalast.ala	417	439	-22	438	-21		10	22	-12
Kuljetus ja liikenne	213	213	0	230	-17		27	28	-1
Rakennus- ja kaivosala	826	838	-12	996	-170		17	8	9
Teollinen työ	1 132	1 166	-34	1 236	-104		37	9	28
Palvelutyö	493	530	-37	567	-74		196	80	116
Muulla luokittelematon työ	463	551	-88	526	-63		0	0	0
Yhteensä	4 945	5 260	-315	5 512	-567		462	383	79

¹⁾ Luvut tarkoittavat niitä työnvälitystilaston työttömiä työnhakijoita, joiden työhakemus oli laskentapäivänä voimassa.

²⁾ Työnvälitystilaston työttömyysaste on työttömien työnhakijoiden prosenttinen osuus työvoimasta, joka on Tilastokeskuksen työvoimatutkimuksen edellisen vuoden vastaavan neljänneksen työvoima. Tilastokeskus laskee ja ilmoittaa virallisen työttömyysasteen.

³⁾ Luvut tarkoittavat niitä avoimia työpaikkoja, jotka ilmoitettiin työ- ja elinkeinotoimistoihin laskentakuukauden aikana.

Taulukko 3. Rakenteellinen työttömyys helmikuussa 2009-2011

	2011	2010	2009	muutos 2010-11		muutos 2009-10	
	helmikuu	helmikuu	helmikuu	henk.	%	henk.	%
Rakennetyöttömyys yhteensä	2953	2689	2545	264	9,8	144	5,7
Pitkäaikaistyöttömät	772	803	738	-31	-3,9	65	8,8
Toistuvaistyöttömät	745	739	694	6	0,8	45	6,5
Toimenpiteiltä työttömäksi jääneet	1213	808	835	405	50,1	-27	-3,2
Toistuvasti toimenpiteille sijoittuneet	223	339	278	-116	-34,2	61	21,9

TAULUKKO 4. TYÖLLISYYSTILANNE 2011 HELMIKUUN LOPUSSA (I) JA
TE-TOIMISTOJEN TOIMINTA HELMIKUUN AIKANA (II)
ELY-KESKUS: KAINUU

I TILANNE KUUKAUDEN LOPUSSA	helmi.11	helmi.10	MUUTOS	
			HENK.	%
A. TYÖNHAKIJAT				
1. Työttömät työnhakijat	4945	5512	-567	-10,3
joista henkilökohtaisesti lomautetut	419	587	-168	-28,6
2. Lyhennetyllä työviikolla	41	46	-5	-10,9
3. Työssä olevat yhteensä	3006	3183	-177	-5,6
joista yleisillä työmarkkinoilla	1763	1784	-21	-1,2
joista tukitoimenpiteillä sijoitetut	1243	1399	-156	-11,2
4. Työvoiman ulkopuolella	2065	1970	95	4,8
5 Työttömyyseläkettä saavat	1124	1316	-192	-14,6
1-5 Kaikki työnhakijat yhteensä	11181	12027	-846	-7,0
B TYÖVOIMAN KYSYNTÄ				
1. Avoimet työpaikat yhteensä	388	360	28	7,8
joista yli kuukauden avoinna olleet	99	92	7	7,6
joista yli 2 kuukautta avoinna olleet	15	18	-3	-16,7
C TOIMENPITEILLÄ SIOJITETUT				
1. Valtiolle sijoitetut	62	79	-17	-21,5
2. Kuntiin sijoitetut	133	198	-65	-32,8
3. Yksityiselle sektorille sijoitetut	679	860	-181	-21,0
1-3 Työllistämistukitoimenpiteillä yht.	874	1137	-263	-23,1
4 Työvoimakoulutuksessa	834	1167	-333	-28,5
5 Työharjoittelussa/työelämävalmennuks.	276	357	-81	-22,7
6 Vuorottelupaikkaan työllistettynä	66	67	-1	-1,5
7 Kuntouttavassa työtoiminnassa	168	121	47	38,8
8 Omaehtoisessa opiskelussa	260	44	216	490,9
1-8 Toimenpiteillä yhteensä	2478	2893	-415	-14,3
D. TYÖTTÖMYYDEN RAKENNE				
1. Työttömät naiset	1748	1890	-142	-7,5
2. Työttömät miehet	3197	3622	-425	-11,7
3. Alle 25-vuotiaat työttömät	497	653	-156	-23,9
4. Yli 50-vuotiaat työttömät	2284	2335	-51	-2,2
5. Pitkäaikaistyöttömät	772	799	-27	-3,4
E. TOIMEENTULOTURVA				
1. Työttömyyskassojen jäsenet	3047	3201	-154	-4,8
II. TOIMINTA KUUKAUDEN AIKANA				
1. Työttömät työnhakijat	5936	6424	-488	-7,6
2. Muut työnhakijat	5650	6014	-364	-6,1
1-2 Työnhakijat yhteensä	11586	12438	-852	-6,8
3. Kuukauden kaikki työpaikat	752	674	78	11,6
Kuukauden uudet työpaikat	462	389	73	18,8
Täyttyneet työpaikat	338	350	-12	-3,4
joista toimiston hakijalla täytt.	72	109	-37	-33,9
4. Alkaneet työttömyysjaksot	1223	1474	-251	-17,0
5. Päättyneet työttömyysjaksot	1522	1655	-133	-8,0
6. Uudet sijoitukset tukitoimenpiteillä	211	301	-90	-29,9
7. Aloittanut työvoimakoulutuksen	381	389	-8	-2,1

Taulukko 5. Kainuu, tilannekatsauksen seuranta 2010													
Työttömät, alle 25-v. työttömät, pitkäaikaistyöttömät, yli 50-v. työttömät ja työnvälitystilaston työttömyysaste kunnittain.													
	tammi	helmi	maalis	huhti	touko	kesä	heinä	elo	syys	loka	marras	joulu	keskim.
Hyrnsalmi													
työttömät (lom. ml.)	181	189	192	196	196	194	197	182	146	151	167	186	181
alle 25-v.työttömät	22	17	17	21	21	20	24	16	13	13	13	16	18
pitkäaikaistyöttömät	11	13	13	17	17	23	25	23	17	17	16	16	17
yli 50-v.työttömät	89	93	91	93	83	91	84	90	73	77	89	93	87
tyött.aste (lom. ml.)	16,0	17,5	17,7	18,1	18,1	17,9	18,2	16,8	13,5	13,9	15,4	17,2	16,7
Kajaani													
työttömät (lom. ml.)	2 662	2 483	2 391	2 347	2 313	2 701	2 828	2 337	2 119	2 061	2 092	2 495	2 402
alle 25-v.työttömät	436	393	356	338	369	604	622	439	335	299	280	418	407
pitkäaikaistyöttömät	450	440	438	434	456	463	471	444	421	404	422	437	440
yli 50-v.työttömät	977	935	932	905	890	905	931	864	858	869	896	945	909
tyött.aste (lom. ml.)	15,0	13,9	13,3	13,1	12,9	15,1	15,8	13,0	11,8	11,5	11,7	13,9	13,4
Kuho													
työttömät (lom. ml.)	858	825	755	729	663	685	695	649	643	660	684	772	718
alle 25-v.työttömät	83	89	77	59	73	88	96	71	67	71	51	55	73
pitkäaikaistyöttömät	111	115	108	110	113	119	117	116	101	96	102	111	110
yli 50-v.työttömät	382	373	349	344	297	292	288	281	303	309	335	376	327
tyött.aste (lom. ml.)	20,4	19,7	18,0	17,4	15,8	16,3	16,6	15,5	15,3	15,7	16,3	18,4	17,1
Paltamo													
työttömät (lom. ml.)	219	191	198	163	121	113	113	109	102	91	84	99	134
alle 25-v.työttömät	16	14	11	12	14	20	25	20	12	7	7	8	14
pitkäaikaistyöttömät	24	27	20	17	17	17	17	16	11	10	11	9	16
yli 50-v.työttömät	104	94	94	72	64	54	51	58	54	52	49	49	66
tyött.aste (lom. ml.)	13,2	11,7	12,2	10,0	7,4	6,9	6,9	6,7	6,3	5,6	5,2	6,1	8,2
Puolanka													
työttömät (lom. ml.)	253	251	245	243	191	159	162	171	163	180	185	219	202
alle 25-v.työttömät	19	13	13	13	10	8	11	15	14	17	10	13	13
pitkäaikaistyöttömät	16	15	16	18	17	18	20	20	17	19	16	17	17
yli 50-v.työttömät	124	119	120	118	91	76	74	76	79	82	93	104	96
tyött.aste (lom. ml.)	19,7	20,0	19,5	19,3	15,2	12,6	12,9	13,6	13,0	14,3	14,7	17,4	16,0
Ristijärvi													
työttömät (lom. ml.)	81	83	88	79	72	69	70	62	58	54	55	65	70
alle 25-v.työttömät	5	5	7	5	5	7	4	5	3	1	3	5	5
pitkäaikaistyöttömät	16	15	15	10	11	10	11	11	14	13	11	11	12
yli 50-v.työttömät	40	41	40	32	34	32	36	33	30	25	27	32	34
tyött.aste (lom. ml.)	12,7	13,4	14,2	12,7	11,6	11,1	11,3	10,0	9,4	8,7	8,9	10,5	11,2
Sotkamo													
työttömät (lom. ml.)	556	525	491	494	420	478	503	445	394	441	485	576	484
alle 25-v.työttömät	59	49	46	53	36	59	62	47	39	34	41	44	47
pitkäaikaistyöttömät	51	58	58	55	56	58	58	63	54	61	60	55	57
yli 50-v.työttömät	240	249	237	228	210	202	211	197	193	198	224	262	221
tyött.aste (lom. ml.)	11,7	10,9	10,2	10,3	8,7	9,9	10,5	9,2	8,2	9,2	10,1	12,0	10,1
Suomussalmi													
työttömät (lom. ml.)	759	695	642	662	547	580	598	564	532	566	591	696	619
alle 25-v.työttömät	68	54	39	45	37	68	78	46	39	36	30	43	49
pitkäaikaistyöttömät	58	63	62	63	56	57	59	55	59	71	68	66	61
yli 50-v.työttömät	339	323	326	324	276	262	264	263	268	286	304	339	298
tyött.aste (lom. ml.)	18,8	17,5	16,2	16,7	13,8	14,6	15,1	14,2	13,4	14,3	14,9	17,5	15,6
Vaala													
työttömät (lom. ml.)	273	272	247	220	195	199	206	188	177	183	194	216	214
alle 25-v.työttömät	23	18	17	17	16	21	29	22	12	9	13	15	18
pitkäaikaistyöttömät	51	45	43	40	41	38	38	38	34	36	33	38	40
yli 50-v.työttömät	112	118	110	101	92	92	91	87	83	86	91	101	97
tyött.aste (lom. ml.)	19,4	19,9	18,1	16,1	14,3	14,6	15,1	13,8	13,0	13,4	14,2	15,8	15,6
Kainuu													
työttömät (lom. ml.)	5 889	5 563	5 300	5 179	4 754	5 210	5 412	4 749	4 377	4 424	4 575	5 369	5 067
alle 25-v.työttömät	731	652	583	563	581	895	951	681	534	487	448	617	644
pitkäaikaistyöttömät	798	803	783	774	791	807	821	795	736	737	747	769	780
yli 50-v.työttömät	2 407	2 345	2 299	2 217	2 037	2 006	2 030	1 949	1 941	1 984	2 108	2 301	2 135
tyött.aste (lom. ml.)	15,9	15,0	14,3	14,0	12,8	14,1	14,6	12,8	11,8	12,0	12,4	14,5	13,7

