

[Julkistettavissa 23.8.2011 klo 9.00](#)

Kainuun työllisyyskatsaus, heinäkuu 2011

Kainuussa työttömyys pysyi edelleen selvästi vuoden takaista alempana

Työttömyyden rakenne on muuttunut vaikeammaksi

Alkuvuodesta ripeästi vähentynyt työttömyys kääntyi kesä- ja heinäkuussa tavanomaisen trendin mukaiseen kasvuun Kainuussa. Työttömyys kasvoi, kun keväällä oppilaitoksista valmistuneet hakeutuivat työelämään, mutta pysyi kuitenkin edelleen yli 10 % vuoden takaisesta alempana. Osa keväällä valmistuneista ei ole työllistynyt vielä kesän aikana, mikä kohottaa erityisesti nuorisotyöttömyyttä.

Työ- ja elinkeinotoimistoihin oli kirjoittautunut heinäkuun lopussa 4 836 työtöntä työnhakijaa, mikä on 267 enemmän kuin kesäkuussa, mutta kuitenkin 551 vähemmän kuin vuosi sitten. Vaikka nuorisotyöttömyys onkin kohonnut kesän aikana yli 300 henkilöllä, on se pysynyt viidenneksen vuoden takaista alempana. Sen sijaan työttömyyden kova ydin, pitkittyvä ja toistuva työttömyys, ei ole juurikaan vähentynyt. Alkuvuoden aikana pitkäaikais- ja toistuvaistyöttömien määrä on jumiutunut lähes 1 500 työttömän tasolle.

Vaikka heinäkuussa uuden työvoiman kysyntä tavanomaisesti hiipuu, niin nyt uusia avoimia työpaikkoja ilmoitettiin työ- ja elinkeinotoimistoihin hieman enemmän kuin vuosi sitten. Uusia työntekijöitä tarvittiin edelleen eniten palvelutyön sekä terveydenhuollon ja sosiaalialan ammattiryhmissä.

Elokuussa työttömyyden uskotaan kääntyvän taas aikaisempien vuosien tapaan selvään laskuun, kun työmarkkinat vilkastuvat ja osa työttömistä hakeutuu jatko- tai täydennysopintoihin. Syyskuu on tavanomaisesti parasta työllisyysaikaa, jolloin työttömyyden odotetaan edelleen vähenevän.

Koko maassa työ- ja elinkeinotoimistoihin (TE-toimistoihin) oli rekisteröitynyt heinäkuun lopussa kaikkiaan 266 435 työtöntä työnhakijaa, mikä on 13 887 enemmän kuin kesäkuussa, mutta kuitenkin 21 882 vähemmän kuin vuosi sitten. Työnvälitystilaston työttömyysaste, eli työttömien työnhakijoiden osuus työvoimasta, oli koko maassa 9,9 %. Kainuussa työttömien osuus työvoimasta oli kesäkuun lopussa 13,1 %, kun se oli Pohjois-Karjalassa 13,6 % ja Lapissa 13,9 %.

Nuorisotyöttömyys kasvoi kesän aikana

Hyvä kehitys alle 25-vuotiaiden nuorten työttömyydessä taittui kesän aikana. Nuorisotyöttömyys kääntyi tavanomaiseen kasvuun, mikä johtuu oppilaitoksista valmistuneiden hakeutumisesta työelämään. Osa keväällä valmistuneista ei ole työllistynyt kitkattomasti suoraan koulun penkiltä. Heinäkuun lopussa vastavalmistuneita oli työttömänä yli 300. Alle 25-vuotiaita nuoria oli työttömänä

kaikkiaan 770, joka on hieman enemmän kuin kesäkuussa, mutta kuitenkin 191 eli viidennes vähemmän kuin vuosi sitten.

Työttömyyden rakenne on muuttunut vaikeammaksi

Työmarkkinoiden toimivuutta vaikeuttava rakenteellinen työttömyys kasvoi myös heinäkuussa. Rakenteelliseen työttömyyteen lukeutuvia vaikeasti työllistyviä oli heinäkuun lopussa kaikkiaan 3 016, mikä on 108 enemmän kuin kesäkuussa, mutta kuitenkin 189 vähemmän kuin vuosi sitten. Rakenteelliseen työttömyyteen luetaan pitkäaikaistyöttömät (776), toistuvaistyöttömät (648), toimenpiteiltä työttömiksi jääneet (1 303) ja toimenpiteille uudelleen sijoittuneet (289). Rakenteelliseen työttömyyteen lukeutuvien osuus työttömistä on lähes 60 %. Työttömyyden kova ydin, pitkittyvä ja toistuva työttömyys on jumiutunut vajaan 1 500 työttömän tasolle. Heistä 268 henkilöä on ollut yhtäjaksoisesti yli kaksi vuotta työttömänä.

Palvelutyöhön sekä terveydenhuoltoon ja sosiaalialalle on kysyntää

Heinäkuussa työmarkkinat tavanomaisesti hiljenevät ja työvoiman kysyntä hiipuu, mutta nyt uusia avoimia työpaikkoja ilmoitettiin työ- ja elinkeinotoimistoihin 347, joka on 50 enemmän kuin vuosi sitten. Uusia työntekijöitä tarvittiin eniten palvelutyön (92 työpaikkaa) sekä terveydenhuollon ja sosiaalialan (88) ammattiryhmissä. Työpaikkojen täyttymisnopeus oli Kainuussa keskimäärin 10 vuorokautta, kun se koko maassa oli keskimäärin 15 vuorokautta

Työvoimapolitiikan aktiivitoimin sijoittuneita oli vähemmän

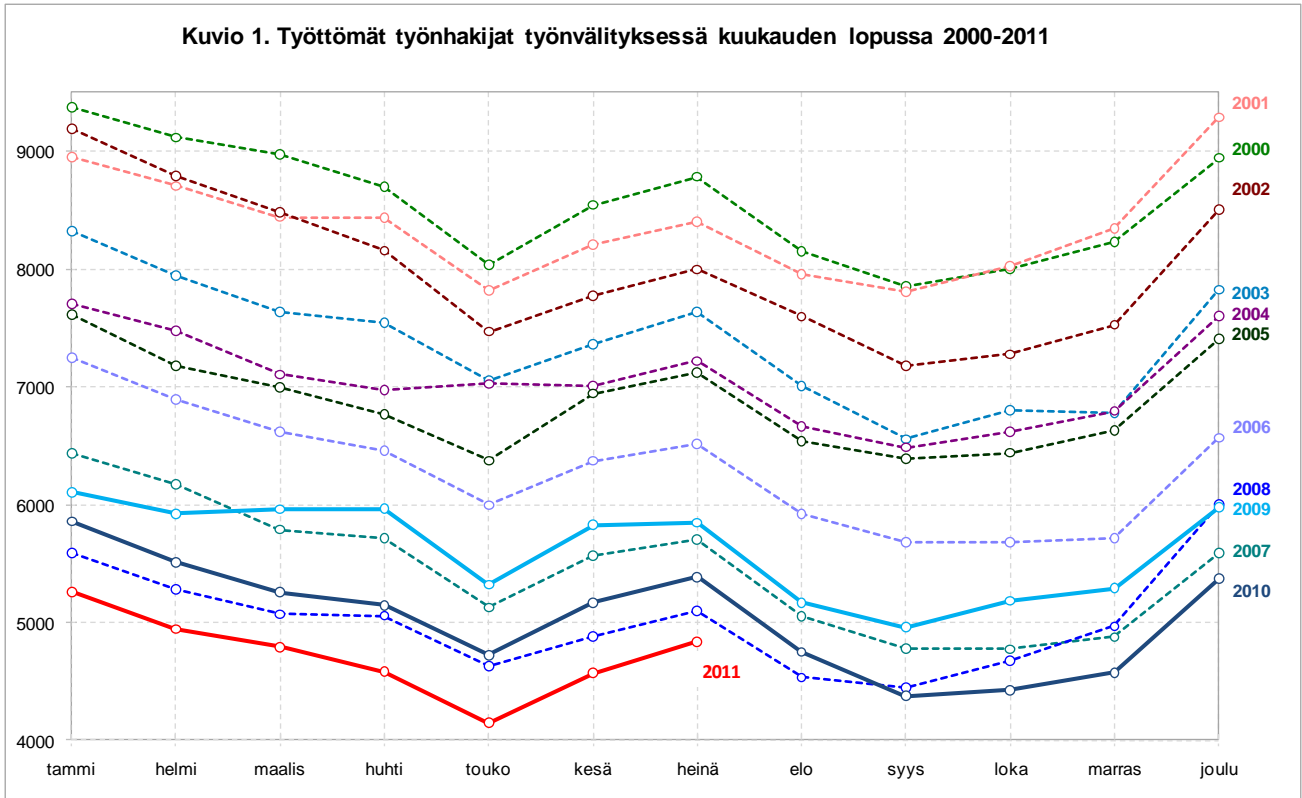
Työvoimapolitiikan aktiivitoimin sijoittuneita oli heinäkuun lopussa kaikkiaan 2 146 henkilöä, mikä on 99 vähemmän kuin vuosi sitten. Palkkatuetussa työssä oli 1 121 henkilöä, työvoimakoulutuksessa 330, työharjoittelussa tai työelämävalmennuksessa 230, vuorottelupaikkaan työllistettyjä 94, kuntouttavassa työtoiminnassa 133 ja omaehtoisessa opiskelussa 238. Toimenpiteillä sijoittuneiden määrä, erityisesti työvoimakoulutuksessa olevien määrä on vähentynyt, vaikkakin omaehtoisessa opiskelussa ja kuntouttavassa työtoiminnassa olevien määrät ovat kasvaneet vuoden takaisesta.

Paras tilanne Paltamossa, Ristijärvellä, Sotkamossa ja Suomussalmella

Heinäkuussa työttömyys kasvoi Puolankaa lukuun ottamatta kaikissa muissa Kainuun kunnissa, eniten Kajaanissa (177), Sotkamossa (22) ja Suomussalmella (22). Vuoden takaisesta tilanteesta työttömyys on kuitenkin vähentynyt Sotkamoa lukuun ottamatta kaikissa muissa Kainuun kunnissa, suhteellisesti eniten Paltamossa (-30 %), Suomussalmella (-24 %) ja Ristijärvellä (-23 %).

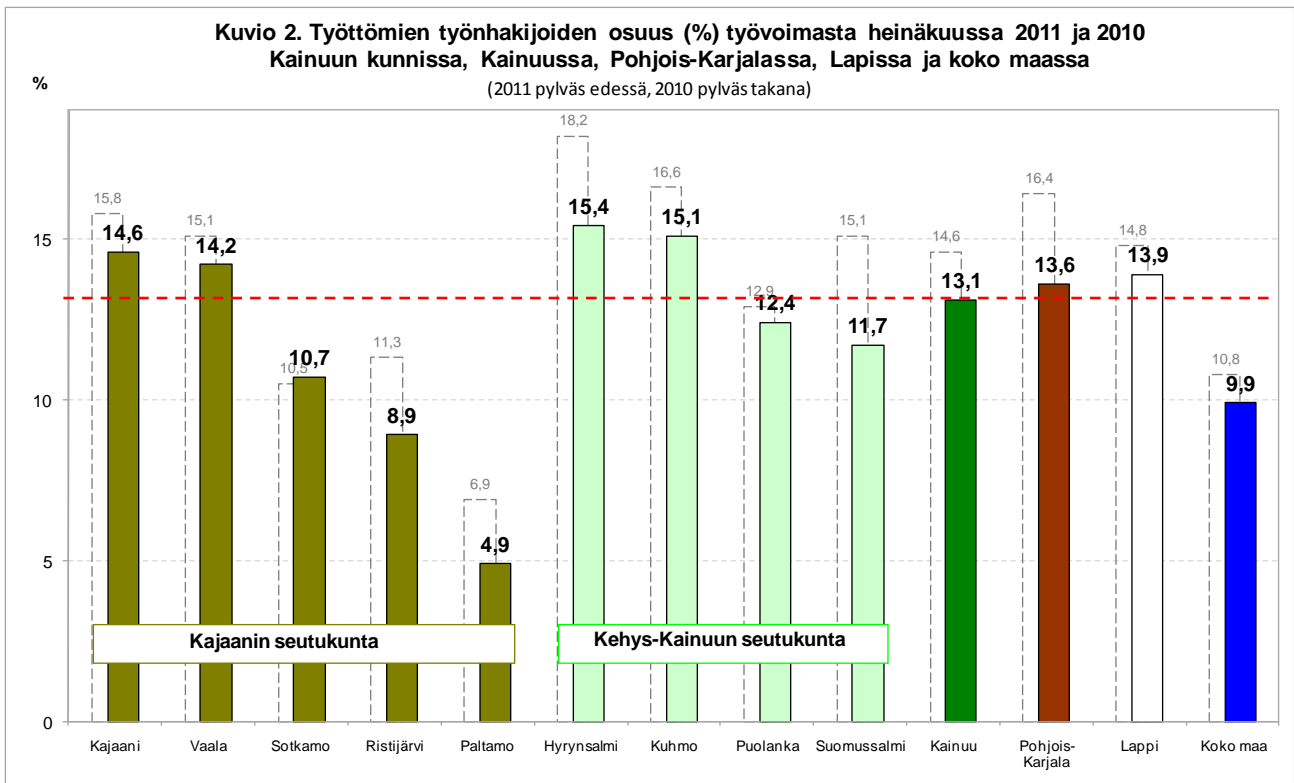
Työnvälitystilaston työttömyysasteella mitaten paras tilanne on edelleen Paltamossa, jossa työttömyysaste oli 4,9 %. Myös Ristijärvellä (8,9 %), Sotkamossa (10,7 %) ja Suomussalmella (11,7 %) tilanne on muihin Kainuun kuntiin verrattuna hyvä. Vaikein tilanne on Hyrynsalmella ja Kuhmossa, sillä molemmissa työttömyysaste kohosi päälle 15 %:n.

Lisätiedot: Kainuun elinkeino-, liikenne ja ympäristökeskus (ELY-keskus), strategiapäällikkö Juha Puranen, puh. 044 515 1375, sähköposti juha.puranen@ely-keskus.fi sekä työ- ja elinkeinotoimistot (TE-toimistot) <http://www.mol.fi/mol/fi/toimistot.jsp>

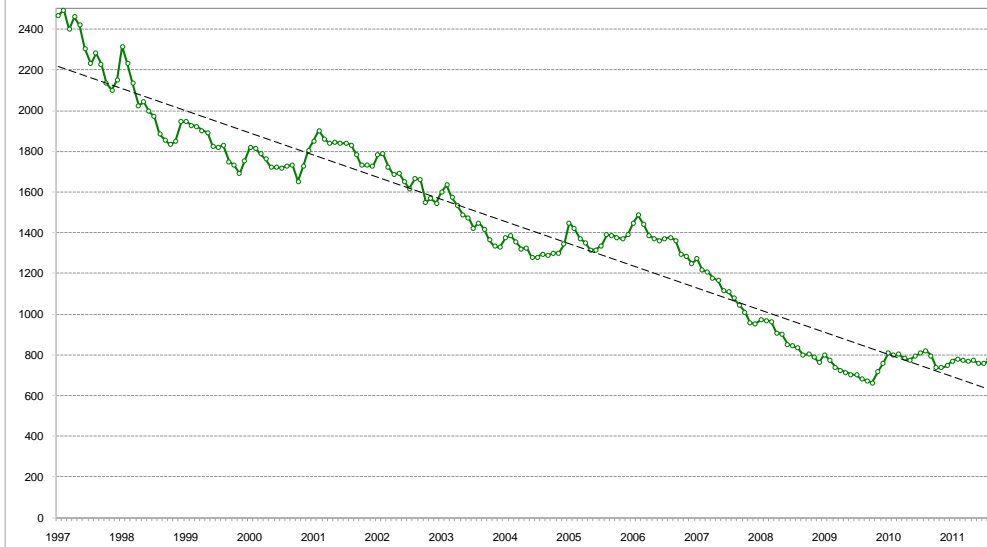


Työtön työnhakija

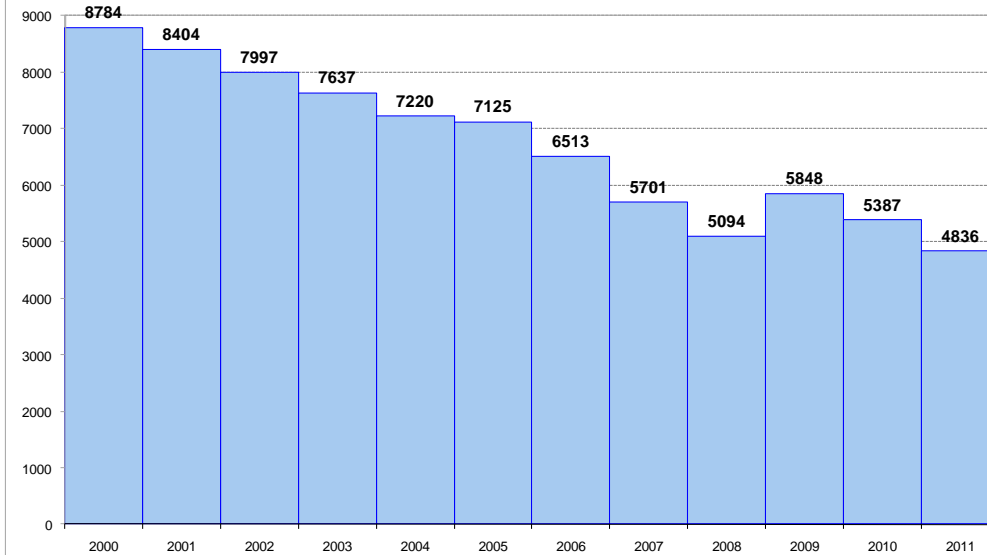
Työttömyystiedot perustuvat työ- ja elinkeinotoimistojen asiakasrekisterin tietoihin. Työtön on työnhakija, joka on ilman työtä ja kokopäivätyöhön käytettävissä tai joka odottaa sovitun työn alkamista. Kansainvälisten määritelmien mukaan työnvälitystilastossa työttömiin luetaan myös lomautetut.



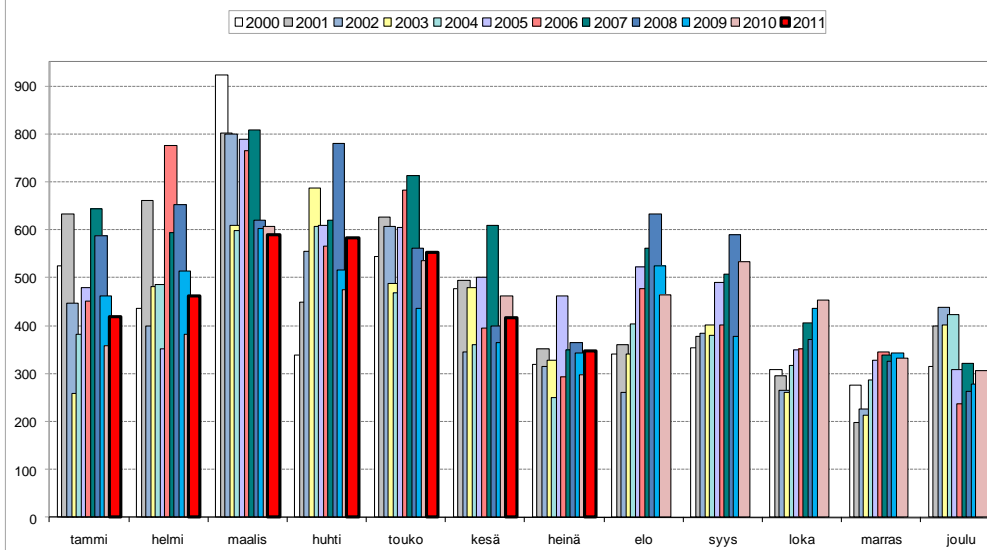
Kuvio 3. Pitkäaikaistyöttömyyden kehitys 1997-2011 ja trendi



Kuvio 4. Työttömyys heinäkuun lopussa vuosina 2000-2011



Kuvio 5. Uudet avoimet työpaikat työnvälityksessä kuukausittain vuosina 2000-2011



Taulukko 1. Työttömät työnhakijat (lomautetut ml.) ja työttömyysaste sekä muutokset kunnittain ja seutukunnittain 29.7.2011

	Työttömät työnhakijat ¹⁾						Työttömyysaste, % ²⁾		
	muutos			muutos			heinä 2011	kesä 2011	heinä 2010
	heinä 2011	kesä 2011	edellisestä kuukaudesta	heinä 2010	vuoden takaisesta	vuoden takaisesta			
Kajaani	2 580	2 403	177	2 828	-248	-8,8	14,6	13,6	15,8
Paltamo	79	75	4	113	-34	-30,1	4,9	4,7	6,9
Ristijärvi	54	47	7	70	-16	-22,9	8,9	7,7	11,3
Sotkamo	506	484	22	503	3	0,6	10,7	10,2	10,5
Vaala	188	187	1	206	-18	-8,7	14,2	14,1	15,1
Kajaanin sk.	3 407	3 196	211	3 720	-313	-8,4	13,1	12,3	14,1
Hyrnsalmi	164	152	12	197	-33	-16,8	15,4	14,3	18,2
Kuhmo	610	600	10	695	-85	-12,2	15,1	14,9	16,6
Puolanka	149	149	0	162	-13	-8,0	12,4	12,4	12,9
Suomussalmi	452	430	22	598	-146	-24,4	11,7	11,1	15,1
Kehys-Kainuun sk.	1 375	1 331	44	1 652	-277	-16,8	13,5	13,1	15,7
Kainuu	4 836	4 569	267	5 387	-551	-10,2	12,7	12,7	14,6

Taulukko 2. Työttömät työnhakijat (lomautetut ml.) ammattiryhmittäin ja kuukauden uudet avoimet työpaikat ammattiryhmittäin 29.7.2011

	Työttömät työnhakijat laskentapäivänä ¹⁾						Kk:n uudet avoimet työpaikat ³⁾		
	muutos			muutos			heinä 2011	heinä 2010	muutos vuoden takaisesta
	heinä 2011	kesä 2011	edellisestä kuukaudesta	heinä 2010	vuoden takaisesta				
Tieteellinen, tekninen ja taiteell. työ	496	466	30	556	-60	43	26	17	
Terveydenhuolto ja sosiaaliala	437	390	47	470	-33	88	55	33	
Hallinto- ja toimistotyö, it-alan työ	496	488	8	524	-28	8	17	-9	
Kaupallinen työ	309	291	18	316	-7	38	43	-5	
Maa- ja metsätaloustyö, kalast.ala	245	219	26	253	-8	7	14	-7	
Kuljetus ja liikenne	183	178	5	192	-9	19	21	-2	
Rakennus- ja kaivosala	445	427	18	508	-63	38	43	-5	
Teollinen työ	1 058	1 021	37	1 183	-125	14	25	-11	
Palvelutyö	498	479	19	557	-59	92	53	39	
Muulla luokittelematon työ	669	610	59	828	-159	0	0	0	
Yhteensä	4 836	4 569	267	5 387	-551	347	297	50	

¹⁾ Luvut tarkoittavat niitä työnvälitystilaston työttömiä työnhakijoita, joiden työhakemus oli laskentapäivänä voimassa.

²⁾ Työnvälitystilaston työttömyysaste on työttömien työnhakijoiden prosenttinen osuus työvoimasta, joka on Tilastokeskuksen työvoimatutkimuksen edellisen vuoden vastaavan neljänneksen työvoima. Tilastokeskus laskee ja ilmoittaa virallisen työttömyysasteen.

³⁾ Luvut tarkoittavat niitä avoimia työpaikkoja, jotka ilmoitettiin työ- ja elinkeinotoimistoihin laskentakuukauden aikana.

Taulukko 3. Rakenteellinen työttömyys heinäkuussa 2009-2011

	2011	2010	2009	muutos 2010-11		muutos 2009-10	
	heinäkuu	heinäkuu	heinäkuu	henk.	%	henk.	%
Rakennetyöttömyys yhteensä	3016	3203	3186	-187	-5,8	17	0,5
Pitkäaikaistyöttömät	776	810	682	-34	-4,2	128	18,8
Toistuvaistyöttömät	648	753	690	-105	-13,9	63	9,1
Toimenpiteiltä työttömäksi jääneet	1303	1346	1520	-43	-3,2	-174	-11,4
Toistuvasti toimenpiteille sijoittuneet	289	294	294	-5	-1,7	0	0,0

TAULUKKO 4.

TYÖLLISYYSTILANNE 2011 HEINÄKUUN LOPUSSA (I) JA
TE-TOIMISTOJEN TOIMINTA HEINÄKUUN AIKANA (II)
ELY-KESKUS: KAINUU

I TILANNE KUUKAUDEN LOPUSSA	MUUTOS			
	heinä.11	heinä.10	HENK.	%
A. TYÖNHAKIJAT				
1. Työttömät työnhakijat	4836	5387	-551	-10,2
joista henkilökohtaisesti lomautetut	139	226	-87	-38,5
2. Lyhennetyllä työviikolla	23	35	-12	-34,3
3. Työssä olevat yhteensä	3131	3500	-369	-10,5
joista yleisillä työmarkkinoilla	1915	2166	-251	-11,6
joista tukitoimenpiteillä sijoitetut	1216	1334	-118	-8,8
4. Työvoiman ulkopuolella	1489	1398	91	6,5
5 Työttömyyseläkettä saavat	1008	1280	-272	-21,2
1-5 Kaikki työnhakijat yhteensä	10487	11600	-1113	-9,6
B TYÖVOIMAN KYSYNTÄ				
1. Avoimet työpaikat yhteensä	257	228	29	12,7
joista yli kuukauden avoinna olleet	68	67	1	1,5
joista yli 2 kuukautta avoinna olleet	32	18	14	77,8
C TOIMENPITEILLÄ SIOITETUT				
1. Valtiolle sijoitetut	198	196	2	1,0
2. Kuntiin sijoitetut	170	146	24	16,4
3. Yksityiselle sektorille sijoitetut	753	869	-116	-13,3
1-3 Työllistämistukitoimenpiteillä yht.	1121	1211	-90	-7,4
4 Työvoimakoulutuksessa	330	530	-200	-37,7
5 Työharjoittelussa/työelämävalmennuks.	230	240	-10	-4,2
6 Vuorottelupaikkaan työllistettynä	94	90	4	4,4
7 Kuntouttavassa työtoiminnassa	133	118	15	12,7
8 Omaehtoisessa opiskelussa	238	56	182	325
1-8 Toimenpiteillä yhteensä	2146	2245	-99	-4,4
D. TYÖTTÖMYYDEN RAKENNE				
1. Työttömät naiset	2195	2412	-217	-9,0
2. Työttömät miehet	2641	2975	-334	-11,2
3. Alle 25-vuotiaat työttömät	770	961	-191	-19,9
4. Yli 50-vuotiaat työttömät	2026	2014	12	0,6
5. Pitkäaikaistyöttömät	776	810	-34	-4,2
E. TOIMEENTULOTURVA				
1. Työttömyyskassojen jäsenet	2500	2684	-184	-6,9
II. TOIMINTA KUUKAUDEN AIKANA				
1. Työttömät työnhakijat	5482	6204	-722	-11,6
2. Muut työnhakijat	5466	5977	-511	-8,5
1-2 Työnhakijat yhteensä	10948	12181	-1233	-10,1
3. Kuukauden kaikki työpaikat	622	558	64	11,5
Kuukauden uudet työpaikat	347	309	38	12,3
Täyttyneet työpaikat	378	346	32	9,2
joista toimiston hakijalla täytt.	109	113	-4	-3,5
4. Alkaneet työttömyysjaksot	1308	1646	-338	-20,5
5. Päättäneet työttömyysjaksot	1128	1380	-252	-18,3
6. Uudet sijoitukset tukitoimenpiteillä	218	247	-29	-11,7
7. Aloittanut työvoimakoulutuksen	0	1	-1	-100

Taulukko 5. Kainuu, tilannekatsauksen seuranta 2011													
Työttömät, alle 25-v. työttömät, pitkäaikaistyöttömät, yli 50-v. työttömät ja työnvälitystilaston työttömyysaste kunnittain.													
	tammi	helmä	maalis	huhti	touko	kesä	heinä	elo	syys	loka	marras	joulu	keskim.
Hyrnsalmi													
työttömät (lom. ml.)	185	170	169	170	145	152	164						165
alle 25-v.työttömät	14	16	12	9	8	20	18						14
pitkäaikaistyöttömät	17	19	20	20	18	16	17						18
yli 50-v.työttömät	95	91	93	93	77	79	77						86
tyött.aste (lom. ml.)	17,3	15,9	15,8	15,9	13,6	14,3	15,4						15,5
Kajaani													
työttömät (lom. ml.)	2 419	2 228	2 245	2 193	2 164	2 403	2 580						2 319
alle 25-v.työttömät	384	299	288	299	317	476	493						365
pitkäaikaistyöttömät	437	438	430	439	437	448	467						442
yli 50-v.työttömät	938	924	945	931	893	909	964						929
tyött.aste (lom. ml.)	13,7	12,6	12,7	12,4	12,3	13,6	14,6						13,1
Kuho													
työttömät (lom. ml.)	739	704	656	639	536	600	610						641
alle 25-v.työttömät	62	67	52	50	56	76	85						64
pitkäaikaistyöttömät	114	114	115	112	111	112	112						113
yli 50-v.työttömät	366	363	341	324	281	289	292						322
tyött.aste (lom. ml.)	18,3	17,4	16,2	15,8	13,3	14,9	15,1						15,9
Paltamo													
työttömät (lom. ml.)	104	105	82	83	59	75	79						84
alle 25-v.työttömät	11	10	5	6	..	17	15						10
pitkäaikaistyöttömät	9	9	8	6	7	7	6						7
yli 50-v.työttömät	50	51	39	37	28	24	27						37
tyött.aste (lom. ml.)	6,5	6,6	5,1	5,2	3,7	4,7	4,9						5,2
Puolanka													
työttömät (lom. ml.)	218	223	211	189	167	149	149						187
alle 25-v.työttömät	12	13	11	6	5	11	12						10
pitkäaikaistyöttömät	20	18	21	23	20	20	21						20
yli 50-v.työttömät	104	114	105	90	86	73	76						93
tyött.aste (lom. ml.)	18,3	18,7	17,7	15,8	13,9	12,4	12,4						15,6
Ristijärvi													
työttömät (lom. ml.)	75	66	74	69	45	47	54						61
alle 25-v.työttömät	6	6	..	5	6						5
pitkäaikaistyöttömät	11	11	11	6	8	8	9						9
yli 50-v.työttömät	35	34	34	34	20	20	25						29
tyött.aste (lom. ml.)	12,4	10,9	12,2	11,4	7,4	7,7	8,9						10,1
Sotkamo													
työttömät (lom. ml.)	576	563	533	496	410	484	506						510
alle 25-v.työttömät	49	39	33	29	16	47	53						38
pitkäaikaistyöttömät	61	56	57	58	58	59	52						57
yli 50-v.työttömät	263	257	253	241	200	217	214						235
tyött.aste (lom. ml.)	12,1	11,9	11,2	10,5	8,6	10,2	10,7						10,7
Suomussalmi													
työttömät (lom. ml.)	681	617	553	497	412	430	452						520
alle 25-v.työttömät	33	33	28	29	28	46	53						36
pitkäaikaistyöttömät	61	58	61	65	61	52	56						59
yli 50-v.työttömät	338	317	296	274	225	225	239						273
tyött.aste (lom. ml.)	17,7	16,0	14,3	12,9	10,7	11,1	11,7						11,5
Vaala													
työttömät (lom. ml.)	215	225	217	193	168	187	188						199
alle 25-v.työttömät	11	12	11	9	11	24	22						14
pitkäaikaistyöttömät	40	39	33	31	31	29	29						33
yli 50-v.työttömät	104	108	104	99	88	83	86						96
tyött.aste (lom. ml.)	16,3	17,1	16,5	14,7	12,7	14,1	14,2						15,1
Kainuu													
työttömät (lom. ml.)	5 260	4 945	4 790	4 581	4 145	4 569	4 836						4 732
alle 25-v.työttömät	588	497	451	453	454	731	770						563
pitkäaikaistyöttömät	780	772	767	772	757	757	776						769
yli 50-v.työttömät	2 317	2 284	2 234	2 151	1 918	1 940	2 026						2 124
tyött.aste (lom. ml.)	14,6	13,7	13,3	12,7	11,5	12,7	13,1						13,1

.. = havaintoja vähemmän kuin viisi