

[Julkistettavissa 20.9.2011 klo 9.00](#)

Kainuun työllisyyskatsaus, elokuu 2011

Työttömyys painui taas jyrkästi alas elokuussa

Nuorisotyöttömyys väheni yli neljänneksen, pitkäaikaistyöttömyys ei ollenkaan

Työttömyys vähenee edelleen hyvää vauhtia Kainuussa, ripeämmin kuin maassa keskimäärin. Kun työttömyys kesä- ja heinäkuussa tavanomaisen trendin mukaisesti kasvoi, painui se elokuussa jyrkästi alas, selvästi alemmaksi kuin vuosi sitten. Nuorisotyöttömyys väheni kuukaudessa yli neljänneksen.

Työ- ja elinkeinotoimistoihin oli kirjoittautunut elokuun lopussa 4 254 työtöntä työnhakijaa, mikä on 582 vähemmän kuin heinäkuussa ja 421 vähemmän kuin vuosi sitten. Työttömyyden vähetessä sen rakenteelliset ongelmat kärjistyvät. Työttömyyden kova ydin, pitkäaikaistyöttömyys, ei ole vähentynyt hyvässäkin työllisyystilanteessa, vaan on jumiutunut vajaan 800 pitkäaikaistyöttömän tasolle.

Työvoiman kysyntä on hyvässä kasvussa. Uusia avoimia työpaikkoja on tänä vuonna ilmoitettu työ- ja elinkeinotoimistoihin lähes 300 enemmän kuin vastaavana aikana vuosi sitten. Elokuussa uusia avoimia työpaikkoja kirjattiin 506. Työntekijöitä tarvittiin eniten palvelutyön sekä terveydenhuollon ja sosiaalialan ammattiryhmissä.

Syksyn aikana työttömyyden uskotaan vähenevän. Syyskuu on Kainuussa tavanomaisesti parasta työllisyysaikaa: työttömyyden odotetaan painuvan kuta kuin 4 000 työttömän tasolle, mahdollisesti jo sen alle.

Koko maassa työ- ja elinkeinotoimistoihin (TE-toimistoihin) oli rekisteröitynyt elokuun lopussa kaikkiaan 234 998 työtöntä työnhakijaa, mikä on 31 437 vähemmän kuin heinäkuussa ja 18 298 vähemmän kuin vuosi sitten. Työnvälitystilaston työttömyysaste, eli työttömien työnhakijoiden osuus työvoimasta, oli koko maassa 8,7 %. Kainuussa työttömien osuus työvoimasta oli elokuun lopussa 11,5 %, kun se oli Pohjois-Karjalassa 11,9 % ja Lapissa 12,3 %.

Nuorisotyöttömyys väheni ripeästi

Nuorisotyöttömyys väheni elokuussa hyvin, yli neljänneksen. Elokuun lopussa alle 25-vuotiaita nuoria oli työttömänä 573, joka on 197 vähemmän kuin heinäkuussa ja 114 vähemmän kuin vuosi sitten. Erityisen hyvä kehitys on alle 20-vuotiaiden nuorten työttömyydessä, joka väheni elokuussa yli kolmanneksen ja vuoden takaisesta lähes neljänneksen. Alle 20-vuotiaita nuoria oli työttömänä 156. Elokuussa osa työttömistä nuorista joko työllistyi tai sijoittui työvoimapolitiisiin toimenpiteisiin ja osa hakeutui koulutukseen.

Pitkäaikaistyöttömyys ei ole vähentynyt

Työttömyyden vähetessä sen rakenteelliset ongelmat kärjistyvät. Työttömyyden kova ydin, pitkäaikaistyöttömyys, ei ole vähentynyt hyvässäkin työllisyystilanteessa, vaan on jumiutunut viime aikoi-

na vajaan 800 työttömän tasolle. Suhteellisesti eniten pitkäaikaistyöttömiä on kuljetus- ja liikenne-työn sekä teollisuustyön ammattiryhmissä, joissa joka neljäs on pitkäaikaistyötön. Merkittävä osa pitkäaikaistyöttömistä, 35 % eli kaikkiaan 274 henkilöä, on ollut aivan yhdenjaksoisesti työttömänä yli kaksi vuotta.

Rakenteelliseen työttömyyteen lukeutuvia vaikeasti työllistyviä oli elokuun lopussa kaikkiaan 2 829, mikä on kuitenkin 116 vähemmän kuin vuosi sitten. Rakenteelliseen työttömyyteen luetaan pitkäaikaistyöttömät (783), toistuvaistyöttömät (619), toimenpiteiltä työttömiksi jääneet (1 163) ja toimenpiteille uudelleen sijoittuneet (264). Rakenteelliseen työttömyyteen lukeutuvien osuus työttömistä on jo yli 60 %.

Palvelutyöhön sekä terveydenhuoltoon ja sosiaalialalle on kysyntää

Työvoiman kysyntä on hyvässä kasvussa. Uusia avoimia työpaikkoja on tänä vuonna ilmoitettu työ- ja elinkeinotoimistoihin lähes 300 enemmän kuin vastaavana aikana vuosi sitten. Elokuussa uusia avoimia työpaikkoja ilmoitettiin 506. Työntekijöitä tarvittiin edelleen selvästi eniten palvelutyön (140 työpaikkaa) sekä terveydenhuollon ja sosiaalialan (90) ammattiryhmissä. Työpaikkojen täyttymisnopeus oli Kainuussa keskimäärin 10 vuorokautta, kun se koko maassa oli keskimäärin 15 vuorokautta.

Työvoimapolitiikan aktiivitoimin sijoitettuja on vähemmän

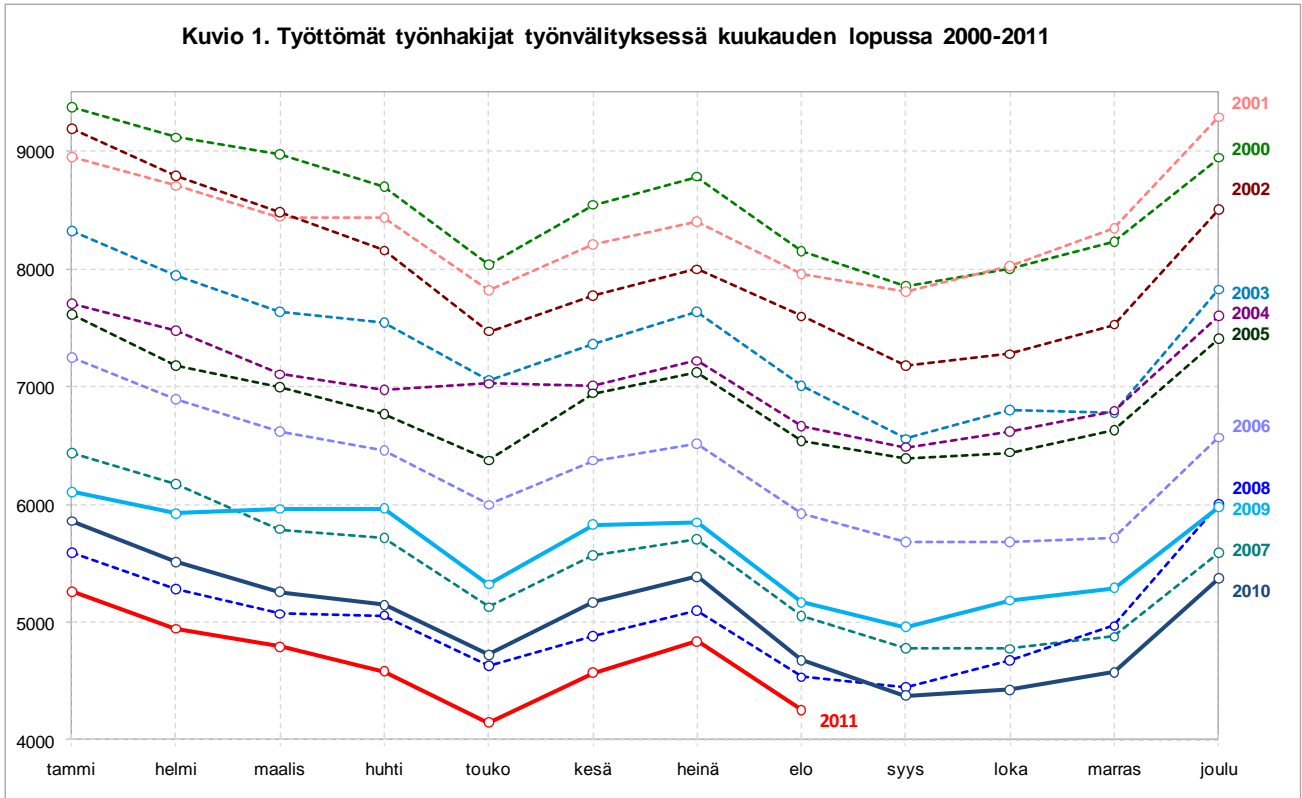
Työvoimapolitiikan aktiivitoimin sijoitettuja oli elokuun lopussa kaikkiaan 2 397 henkilöä, mikä on 177 vähemmän kuin vuosi sitten. Palkkatuetussa työssä oli 1 219 henkilöä, työvoimakoulutuksessa 407, työharjoittelussa tai työelämävalmennuksessa 216, vuorottelupaikkaan työllistettyjä 114, kuntouttavassa työtoiminnassa 153 ja omaehtoisessa opiskelussa 288. Toimenpiteillä sijoitettujen määrä, erityisesti työvoimakoulutuksessa olevien määrä on vähentynyt vuoden takaisesta, vaikkakin omaehtoisessa opiskelussa ja kuntouttavassa työtoiminnassa olevien määrät ovat samanaikaisesti kasvaneet.

Paras tilanne Paltamossa, Ristijärvellä, Sotkamossa ja Suomussalmella

Elokuussa työttömyys väheni kaikissa Kainuun kunnissa, eniten Kajaanissa (-350), Sotkamossa (-82) ja Suomussalmella (-51). Myös vuoden takaisesta tilanteesta työttömyys on vähentynyt kaikissa Kainuun kunnissa, suhteellisesti eniten Paltamossa (-38 %), Suomussalmella (-29 %) ja Ristijärvellä (-29 %).

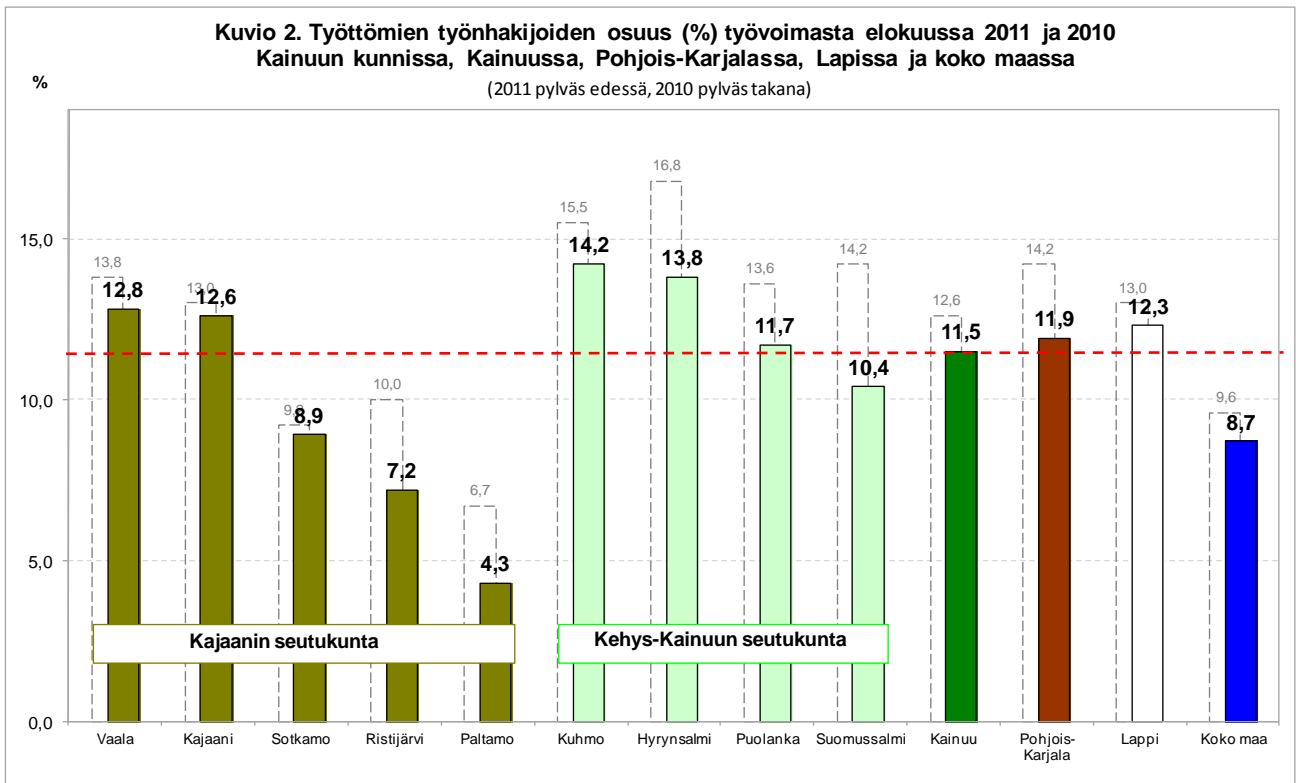
Työnvälitystilaston työttömyysasteella mitaten paras tilanne on edelleen Paltamossa, jossa työttömyysaste painui 4,3 %:iin. Myös Ristijärvellä (7,2 %), Sotkamossa (8,9 %) ja Suomussalmella (10,4 %) tilanne on muihin Kainuun kuntiin verrattuna hyvä. Vaikein tilanne on Kuhmossa (14,2 %) ja Hyrynsalmella (13,8 %)

Lisätiedot: Kainuun elinkeino-, liikenne ja ympäristökeskus (ELY-keskus), strategiapäällikkö Juha Puranen, puh. 044 515 1375, sähköposti juha.puranen@ely-keskus.fi sekä työ- ja elinkeinotoimistot (TE-toimistot) <http://www.mol.fi/mol/fi/toimistot.jsp>

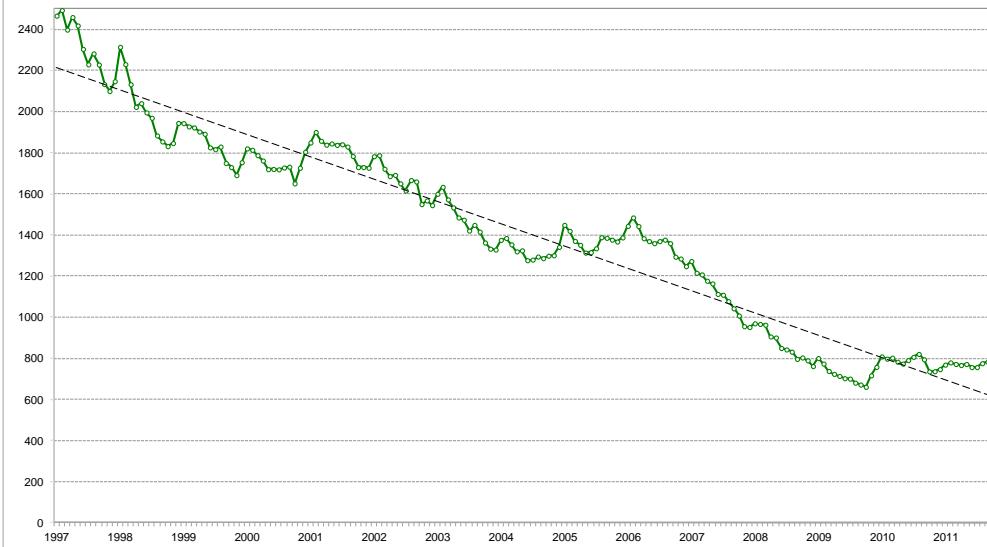


Työtön työnhakija

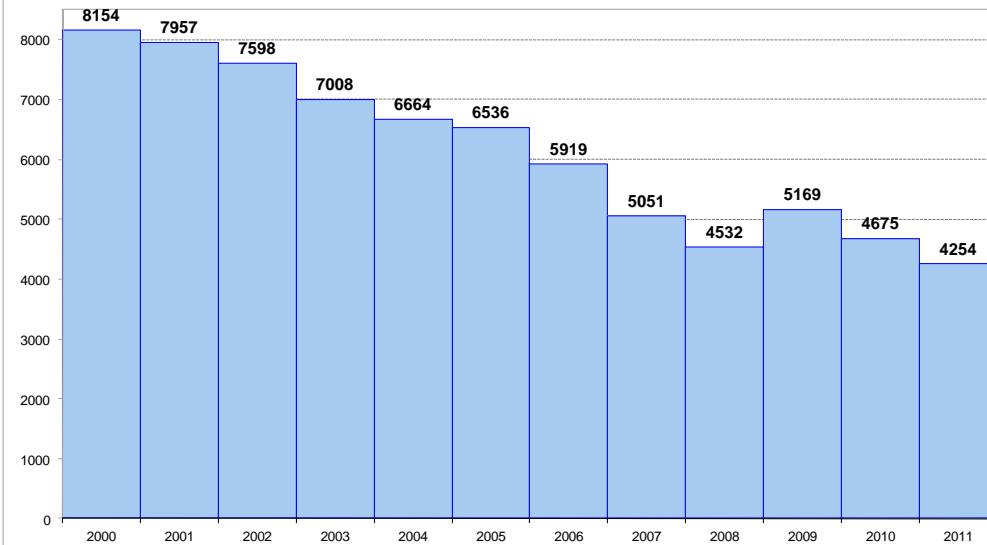
Työttömyystiedot perustuvat työ- ja elinkeinotoimistojen asiakasrekisterin tietoihin. Työtön on työnhakija, joka on ilman työtä ja kokopäivätyöhön käytettävissä tai joka odottaa sovitun työn alkamista. Kansainvälisten määritelmien mukaan työnvälitystilastossa työttömiin luetaan myös lomautetut.



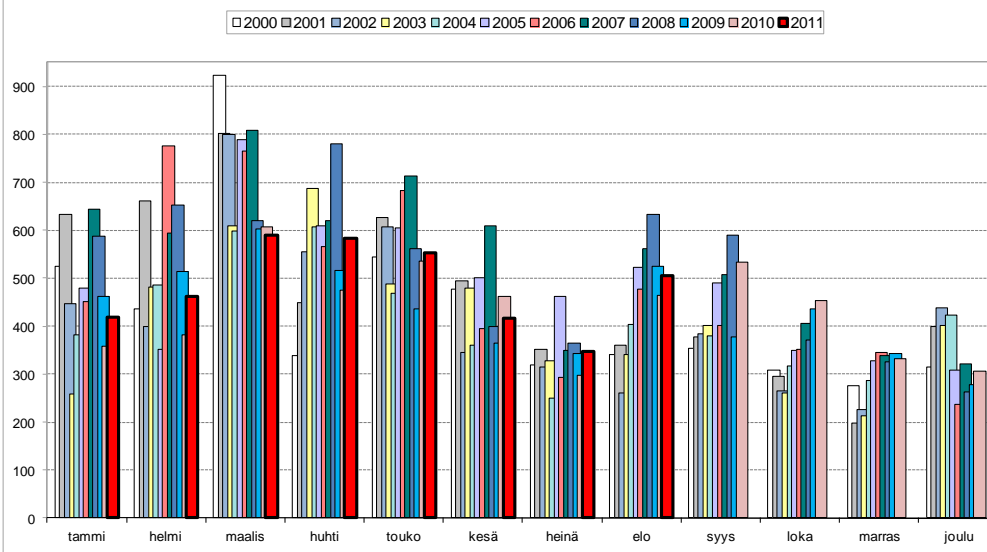
Kuvio 3. Pitkäaikaistyöttömyyden kehitys 1997-2011 ja trendi



Kuvio 4. Työttömyys [elokuun lopussa](#) vuosina 2000-2011



Kuvio 5. Uudet avoimet työpaikat työnvälityksessä kuukausittain vuosina 2000-2011



Taulukko 1. Työttömät työnhakijat (lomautetut ml.) ja työttömyysaste sekä muutokset kunnittain ja seutukunnittain 31.8.2011

	Työttömät työnhakijat ¹⁾						Työttömyysaste, % ²⁾		
	muutos			muutos			elo 2011	heinä 2011	elo 2010
	elo 2011	heinä 2011	edellisestä kuukaudesta	elo 2010	vuoden takaisesta	vuoden takaisesta			
Kajaani	2 230	2 580	-350	2 337	-107	-4,6	12,6	14,6	13,0
Paltamo	68	79	-11	109	-41	-37,6	4,3	4,9	6,7
Ristijärvi	44	54	-10	62	-18	-29,0	7,2	8,9	10,0
Sotkamo	424	506	-82	445	-21	-4,7	8,9	10,7	9,2
Vaala	169	188	-19	188	-19	-10,1	12,8	14,2	13,8
Kajaanin sk.	2 935	3 407	-472	3 141	-206	-6,6	11,3	13,1	11,9
Hyrnsalmi	147	164	-17	182	-35	-19,2	13,8	15,4	16,8
Kuhmo	572	610	-38	649	-77	-11,9	14,2	15,1	15,5
Puolanka	140	149	-9	171	-31	-18,1	11,7	12,4	13,6
Suomussalmi	401	452	-51	564	-163	-28,9	10,4	11,7	14,2
Kehys-Kainuun sk.	1 260	1 375	-115	1 566	-306	-19,5	12,4	13,5	14,9
Kainuu	4 254	4 836	-582	4 675	-421	-9,0	11,5	12,7	12,6

Taulukko 2. Työttömät työnhakijat (lomautetut ml.) ammattiryhmittäin ja kuukauden uudet avoimet työpaikat ammattiryhmittäin 31.8.2011

	Työttömät työnhakijat laskentapäivänä ¹⁾						Kk:n uudet avoimet työpaikat ³⁾		
	muutos			muutos			elo 2011	elo 2010	muutos vuoden takaisesta
	elo 2011	heinä 2011	edellisestä kuukaudesta	elo 2010	vuoden takaisesta				
Tieteellinen, tekninen ja taiteell. työ	388	496	-108	448	-60	68	41	27	
Terveydenhuolto ja sosiaaliala	341	437	-96	368	-27	90	90	0	
Hallinto- ja toimistotyö, it-alan työ	467	496	-29	480	-13	51	37	14	
Kaupallinen työ	278	309	-31	294	-16	50	85	-35	
Maa- ja metsätaloustyö, kalast.ala	215	245	-30	239	-24	20	7	13	
Kuljetus ja liikenne	166	183	-17	174	-8	13	11	2	
Rakennus- ja kaivosala	403	445	-42	490	-87	33	52	-19	
Teollisuus	977	1 058	-81	1 067	-90	41	63	-22	
Palvelutyö	472	498	-26	538	-66	140	79	61	
Muulla luokittelematon työ	547	669	-122	577	-30	0	0	0	
Yhteensä	4 254	4 836	-582	4 675	-421	506	465	41	

¹⁾ Luvut tarkoittavat niitä työnvälitystilaston työttömiä työnhakijoita, joiden työhakemus oli laskentapäivänä voimassa.

²⁾ Työnvälitystilaston työttömyysaste on työttömien työnhakijoiden prosenttinen osuus työvoimasta, joka on Tilastokeskuksen työvoimatutkimuksen edellisen vuoden vastaavan neljänneksen työvoima. Tilastokeskus laskee ja ilmoittaa virallisen työttömyysasteen.

³⁾ Luvut tarkoittavat niitä avoimia työpaikkoja, jotka ilmoitettiin työ- ja elinkeinotoimistoihin laskentakuukauden aikana.

Taulukko 3. Rakenteellinen työttömyys elokuussa 2009-2011

	2011	2010	2009	muutos 2010-11		muutos 2009-10	
	elokuu	elokuu	elokuu	henk.	%	henk.	%
Rakennetyöttömyys yhteensä	2829	2945	2944	-116	-3,9	1	0,0
Pitkäaikaistyöttömät	783	779	672	4	0,5	107	15,9
Toistuvaistyöttömät	619	723	671	-104	-14,4	52	7,7
Toimenpiteiltä työttömäksi jääneet	1163	1146	1288	17	1,5	-142	-11,0
Toistuvasti toimenpiteille sijoittuneet	264	297	313	-33	-11,1	-16	-5,1

TAULUKKO 4. TYÖLLISYYSILANNE 2011 ELOKUUN LOPUSSA (I) JA
TE-TOIMISTOJEN TOIMINTA ELOKUUN AIKANA (II)
ELY-KESKUS: KAINUU

I TILANNE KUUKAUDEN LOPUSSA	elo.11	elo.10	MUUTOS	
			HENK.	%
A. TYÖNHAKIJAT				
1. Työttömät työnhakijat	4254	4675	-421	-9,0
joista henkilökohtaisesti lomautetut	98	182	-84	-46,2
2. Lyhennetyllä työviikolla	20	34	-14	-41,2
3. Työssä olevat yhteensä	3180	3487	-307	-8,8
joista yleisillä työmarkkinoilla	1862	2127	-265	-12,5
joista tukitoimenpiteillä sijoitetut	1318	1360	-42	-3,1
4. Työvoiman ulkopuolella	1573	1640	-67	-4,1
5 Työttömyyseläkettä saavat	986	1260	-274	-21,7
1-5 Kaikki työnhakijat yhteensä	10013	11096	-1083	-9,8
B TYÖVOIMAN KYSYNTÄ				
1. Avoimet työpaikat yhteensä	299	275	24	8,7
joista yli kuukauden avoinna olleet	48	56	-8	-14,3
joista yli 2 kuukautta avoinna olleet	21	26	-5	-19,2
C TOIMENPITEILLÄ SIOITETUT				
1. Valtiolle sijoitetut	196	202	-6	-3,0
2. Kuntiin sijoitetut	228	165	63	38,2
3. Yksityiselle sektorille sijoitetut	795	893	-98	-11,0
1-3 Työllistämistukitoimenpiteillä yht.	1219	1260	-41	-3,3
4 Työvoimakoulutuksessa	407	723	-316	-43,7
5 Työharjoittelussa/työelämävalmennuks.	216	224	-8	-3,6
6 Vuorottelupaikkaan työllistettynä	114	99	15	15,2
7 Kuntouttavassa työtoiminnassa	153	125	28	22,4
8 Omaehtoisessa opiskelussa	288	143	145	101,4
1-8 Toimenpiteillä yhteensä	2397	2574	-177	-6,9
D. TYÖTTÖMYYDEN RAKENNE				
1. Työttömät naiset	1895	2027	-132	-6,5
2. Työttömät miehet	2359	2648	-289	-10,9
3. Alle 25-vuotiaat työttömät	573	687	-114	-16,6
4. Yli 50-vuotiaat työttömät	1917	1931	-14	-0,7
5. Pitkäaikaistyöttömät	783	780	3	0,4
E. TOIMEENTULOTURVA				
1. Työttömyyskassojen jäsenet	2232	2470	-238	-9,6
II. TOIMINTA KUUKAUDEN AIKANA				
1. Työttömät työnhakijat	5514	6409	-895	-14,0
2. Muut työnhakijat	5373	5697	-324	-5,7
1-2 Työnhakijat yhteensä	10887	12106	-1219	-10,1
3. Kuukauden kaikki työpaikat	725	659	66	10,0
Kuukauden uudet työpaikat	506	470	36	7,7
Täyttyneet työpaikat	424	389	35	9,0
joista toimiston hakijalla täytt.	99	155	-56	-36,1
4. Alkaneet työttömyysjaksot	1278	1774	-496	-28,0
5. Päättäneet työttömyysjaksot	1831	2598	-767	-29,5
6. Uudet sijoitukset tukitoimenpiteillä	412	386	26	6,7
7. Aloittanut työvoimakoulutuksen	111	313	-202	-64,5

Taulukko 5. Kainuu, tilannekatsauksen seuranta 2011													
Työttömät, alle 25-v. työttömät, pitkäaikaistyöttömät, yli 50-v. työttömät ja työnvälitystilaston työttömyysaste kunnittain.													
	tammi	helmä	maalis	huhti	touko	kesä	heinä	elo	syys	loka	marras	joulu	keskim.
Hyrnsalmi													
työttömät (lom. ml.)	185	170	169	170	145	152	164	147					163
alle 25-v.työttömät	14	16	12	9	8	20	18	17					14
pitkäaikaistyöttömät	17	19	20	20	18	16	17	16					18
yli 50-v.työttömät	95	91	93	93	77	79	77	74					85
tyött.aste (lom. ml.)	17,3	15,9	15,8	15,9	13,6	14,3	15,4	13,8					15,3
Kajaani													
työttömät (lom. ml.)	2 419	2 228	2 245	2 193	2 164	2 403	2 580	2 230					2 308
alle 25-v.työttömät	384	299	288	299	317	476	493	357					364
pitkäaikaistyöttömät	437	438	430	439	437	448	467	469					446
yli 50-v.työttömät	938	924	945	931	893	909	964	903					926
tyött.aste (lom. ml.)	13,7	12,6	12,7	12,4	12,3	13,6	14,6	12,6					13,1
Kuhmo													
työttömät (lom. ml.)	739	704	656	639	536	600	610	572					632
alle 25-v.työttömät	62	67	52	50	56	76	85	68					65
pitkäaikaistyöttömät	114	114	115	112	111	112	112	112					113
yli 50-v.työttömät	366	363	341	324	281	289	292	277					317
tyött.aste (lom. ml.)	18,3	17,4	16,2	15,8	13,3	14,9	15,1	14,2					15,6
Paltamo													
työttömät (lom. ml.)	104	105	82	83	59	75	79	68					82
alle 25-v.työttömät	11	10	5	6	..	17	15	6					9
pitkäaikaistyöttömät	9	9	8	6	7	7	6	6					7
yli 50-v.työttömät	50	51	39	37	28	24	27	29					36
tyött.aste (lom. ml.)	6,5	6,6	5,1	5,2	3,7	4,7	4,9	4,3					5,1
Puolanka													
työttömät (lom. ml.)	218	223	211	189	167	149	149	140					181
alle 25-v.työttömät	12	13	11	6	5	11	12	10					10
pitkäaikaistyöttömät	20	18	21	23	20	20	21	21					21
yli 50-v.työttömät	104	114	105	90	86	73	76	76					91
tyött.aste (lom. ml.)	18,3	18,7	17,7	15,8	13,9	12,4	12,4	11,7					15,1
Ristijärvi													
työttömät (lom. ml.)	75	66	74	69	45	47	54	44					59
alle 25-v.työttömät	6	6	..	5	6	..					5
pitkäaikaistyöttömät	11	11	11	6	8	8	9	10					9
yli 50-v.työttömät	35	34	34	34	20	20	25	23					28
tyött.aste (lom. ml.)	12,4	10,9	12,2	11,4	7,4	7,7	8,9	7,2					9,8
Sotkamo													
työttömät (lom. ml.)	576	563	533	496	410	484	506	424					499
alle 25-v.työttömät	49	39	33	29	16	47	53	36					38
pitkäaikaistyöttömät	61	56	57	58	58	59	52	54					57
yli 50-v.työttömät	263	257	253	241	200	217	214	196					230
tyött.aste (lom. ml.)	12,1	11,9	11,2	10,5	8,6	10,2	10,7	8,9					10,5
Suomussalmi													
työttömät (lom. ml.)	681	617	553	497	412	430	452	401					505
alle 25-v.työttömät	33	33	28	29	28	46	53	43					37
pitkäaikaistyöttömät	61	58	61	65	61	52	56	55					59
yli 50-v.työttömät	338	317	296	274	225	225	239	230					268
tyött.aste (lom. ml.)	17,7	16,0	14,3	12,9	10,7	11,1	11,7	10,4					11,6
Vaala													
työttömät (lom. ml.)	215	225	217	193	168	187	188	169					195
alle 25-v.työttömät	11	12	11	9	11	24	22	19					15
pitkäaikaistyöttömät	40	39	33	31	31	29	29	32					33
yli 50-v.työttömät	104	108	104	99	88	83	86	80					94
tyött.aste (lom. ml.)	16,3	17,1	16,5	14,7	12,7	14,1	14,2	12,8					14,8
Kainuu													
työttömät (lom. ml.)	5 260	4 945	4 790	4 581	4 145	4 569	4 836	4 254					4 673
alle 25-v.työttömät	588	497	451	453	454	731	770	573					565
pitkäaikaistyöttömät	780	772	767	772	757	757	776	783					771
yli 50-v.työttömät	2 317	2 284	2 234	2 151	1 918	1 940	2 026	1 917					2 098
tyött.aste (lom. ml.)	14,6	13,7	13,3	12,7	11,5	12,7	13,1	11,5					12,9

.. = havaintoja vähemmän kuin viisi