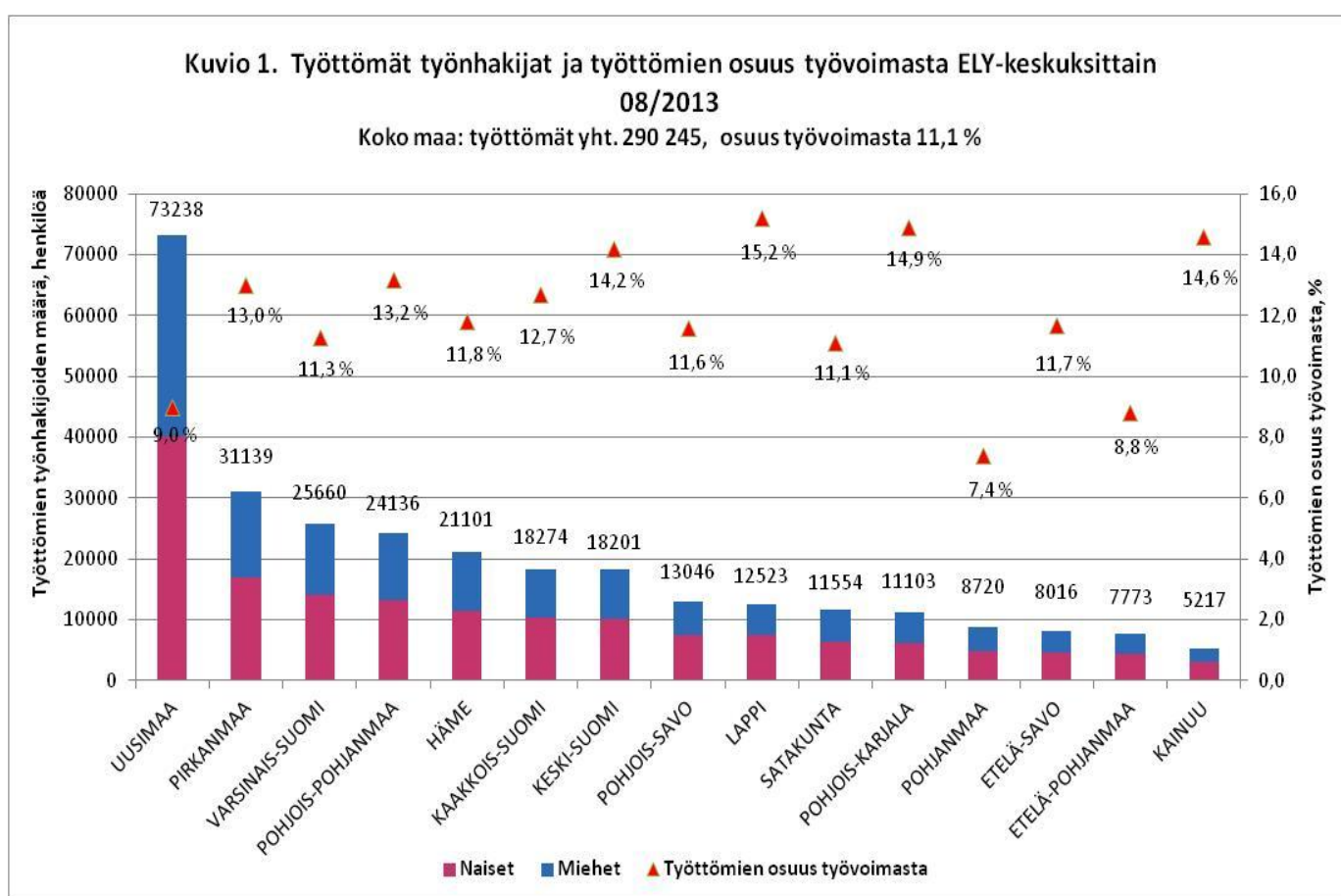




Työllisyyskatsaus 08/2013

Julkaisuvapaa 24.9.2013 klo 9.00



Työllisyyden trendit Pohjois-Pohjanmaalla

- Työttömyyden kasvu hellitti elokuussa; työttömiä työnhakijoita oli reilut 24 100, mikä on kuitenkin edelleen 3 900 enemmän kuin vuotta aikaisemmin
- Lomautettujen määrä kasvoi 370:llä viime vuoden elokuusta
- Uudet avoimet työpaikat; lisäys heinäkuusta 540, mutta määrä edelleen 430 pienempi kuin vuosi sitten
- Alle 25-vuotiaiden työttömien työnhakijoiden määrä nousi edelliseen vuoteen nähden 710 hakijalla
- Pitkäaikaistyöttömyyden kasvu jatkui, yli vuoden työttömänä olleita 1 090 enemmän kuin vuosi sitten

Työnhakijat

Pohjois-Pohjanmaalla työttömien työnhakijoiden osuus työvoimasta oli elokuun lopussa 13,2 %. Vuosi sitten prosentiosuus oli 2,0 prosenttiyksikköä pienempi eli 11,2 %. Koko maassa osuus nousi 1,6 prosenttiyksikköä vuoden takaisesta 9,5 %:sta elokuun 11,1 %:iin.

Pohjois-Pohjanmaalla työttömyyden kasvu oli elokuussa heinäkuuta vähäisempää. Työ- ja elinkeino-toimistossa oli elokuun lopussa 24 136 työtöntä työnhakijaa, mikä on 3 930 enemmän kuin edellisen vuoden vastaavana ajankohtana. Heinäkuun lopusta työttömien työnhakijoiden määrä laski 3 213 hakijalla. Työttömistä TE-toimistoon ilmoittautuneita lomautettuja oli elokuun lopussa 1 253. Heinäkuuhun verrattuna määrä laski 293:lla. Viime vuoden elokuuhun verrattuna lomautettuja oli 371 enemmän. Lyhennettyä työviikkoa tekeviä työnhakijoita oli hieman heinäkuuta enemmän eli 328 (taulukko 2).

Erillisen ryhmälomautusseurannan (vähintään 10 hengen lomautukset) perusteella lomautuksia oli elokuun lopun laskentapäivänä voimassa enää 75. Ryhmälomautusten määrä on vähentynyt muuttuneen lomautuskäytännön myötä. Nyt kaikki lomautetut ilmoittautuvat henkilökohtaisesti hakijaksi TE-toimistoon ja ovat mukana työttömien yhteismäärässä työnvälitystilastossa. Ryhmälomautettuja oli 166 vähemmän kuin heinäkuun lopussa ja 142 vähemmän kuin vuosi sitten, jolloin ryhmälomautettuja oli 217.

Avoimet työpaikat

TE-toimistossa oli elokuussa avoinna kaikkiaan 3 805 työpaikkaa, joista uusia paikkoja oli 2 398. Uusia työpaikkoja oli 431 vähemmän kuin vuosi sitten. Työpaikoista täyttyi elokuun aikana 2 206 (taulukko 1).

Elokuun lopussa avoinna oli 1 668 työpaikkaa, mikä oli 215 vähemmän kuin vuosi sitten. Työvoiman kysyntä nousi viime vuoden elokuusta mm. rakennusalan työkonoiden käytössä, terveyden- ja sairaanhoidossa, teollisuuden sähkötoimissa, liikeyritysten ja järjestöjen johtotehtävissä sekä kauneudenhoito- ja hygieniatöissä. Ammattiryhmittäin avoinna oli määrällisesti eniten kaupallisen alan (502), terveydenhuolto- ja sosiaalialan (261) sekä palvelualan (252) paikkoja (taulukot 1 ja 4).

Työttömyyden rakenne

Työttömistä työnhakijoista oli naisia 10 879, mikä on 1 951 enemmän kuin edellisen vuoden elokuussa. Heinäkuusta naisten työttömyys laski 2 349 hakijalla. Miehiä oli elokuun lopussa työttömänä 13 257. Miesten työttömyys laski heinäkuusta 864:llä, mutta nousi viime vuoden elokuusta 1 979 hakijalla (taulukko 2).

Alle 25-vuotiaita nuoria työttömiä työnhakijoita oli 4 248, mikä on 708 enemmän kuin vuosi sitten. Heinäkuusta nuorten työttömien määrä laski 1 039:llä. Nuorista alle 20-vuotiaiden työttömien määrä laski heinäkuun lopusta 338:lla hakijalla. Pohjois-Pohjanmaalla nuorten osuus työttömistä työnhakijoista oli 17,6 %. Elokuun lopussa vuosi sitten osuus oli 17,5 %. Koko maassa prosentiosuus oli elokuussa matalampi eli 13,5 %. Yli 50-vuotiaita työttömiä työnhakijoita oli elokuun lopussa 7 269 mikä on 284 vähemmän kuin heinäkuun lopussa. Vuoden 2012 elokuuhun verrattuna yli 50-vuotiaiden työttömien määrä nousi 941 työnhakijalla (taulukko 2).

Yli vuoden yhtäjaksoisesti työttömänä olleita pitkäaikaistyöttömiä oli 5 730, mikä on 23,7 % työttömistä työnhakijoista. Koko maassa pitkäaikaistyöttömien vastaava osuus oli Pohjois-Pohjanmaata korkeampi eli 26,2 %. Pitkäaikaistyöttömien määrä laski Pohjois-Pohjanmaalla heinäkuun lopusta 30 työnhakijalla. Vuoden 2012 elokuuhun verrattuna pitkäaikaistyöttömyys nousi 1 087 hakijalla (taulukko 2).

Pohjois-Pohjanmaalla työttömistä työnhakijoista oli ulkomaiden kansalaisia 1 077. Määrä on 284 enemmän kuin edellisen vuoden elokuussa. EU-maiden kansalaisia ulkomaalaisista työttömistä oli 208. Ulkomaalaisten työttömien osuus ulkomaalaisesta työvoimasta (2 750) oli elokuussa 39,2 %.

Ammattiryhmittäin tarkasteltuna työttömyys nousi edellisen vuoden elokuuhun verrattuna kaikissa ryhmissä. Eniten työttömyys nousi teollisuus- ja varastoalan, terveydenhuolto- ja sosiaalialan sekä tieteellisen, teknisen ja taiteellisen työn aloilla. Yksittäisistä ammattialoista työttömyys nousi muuta enemmän konepaja- ja rakennusmetallialalla (+ 423), terveyden- ja sairaanhoidon (+238) sekä tekniikan alalla (+ 232). Ilman ammattia olevien työttömyys nousi 357 hakijalla (taulukko 4).

Työttömien työnhakijoiden osuus työvoimasta laski elokuussa 26:ssa Pohjois-Pohjanmaan kunnassa. Eniten työttömyysaste laski Oulussa (2,3 %-yksikköä) ja Kempeleessä (1,8 %-yksikköä) sekä 1,7 %-yksikköä Kärsämäellä, Lumijoella, Pudasjärvellä ja Utajärvellä. Työttömyysaste oli elokuun lopussa alle 10 prosenttia kahdeksassa kunnassa. Pienimmät työttömyysasteet olivat Reisjärvellä 6,1 %, Hailuodossa 8,2 % ja Sievissä 9,0 %. Osuus oli 10-15 prosenttia 17 kunnassa. Korkeimmat työttömyysasteet olivat elokuun lopussa Taivalkoskella 16,1 %, lissä 15,3 %, Oulussa 15,0 % ja Pudasjärvellä 15,0 % (taulukko 3).

Työllistymistä edistävät palvelut

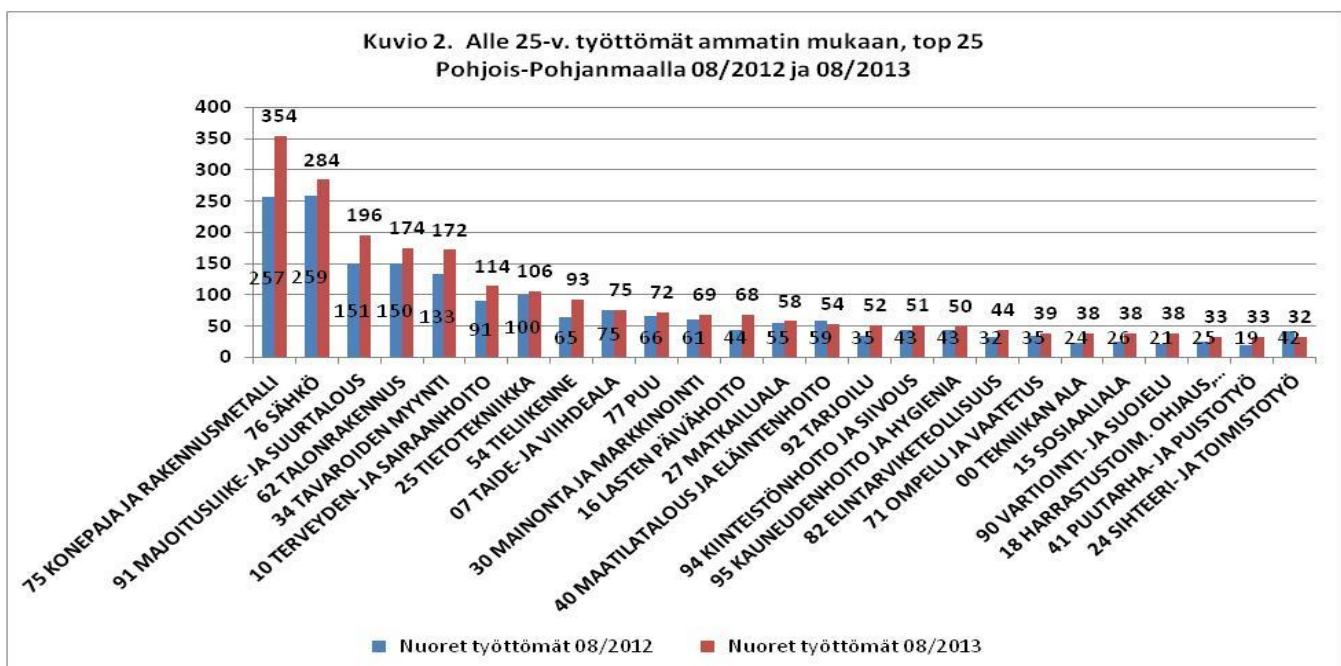
Työ- ja elinkeinohallinnon aktivointiasteeseen laskettavien palvelujen piirissä oli elokuun lopussa 8 528 työnhakijaa. Luvussa ovat mukana mm. työvoimakoulutuksessa (1 655), työllistettynä/työharjoittelussa (2 900), työ- ja koulutuskokeiluissa (549), valmennuksessa (31) ja muissa palveluissa (3 393) olevat työnhakijat. Edellä mainituissa palveluissa yhteensä olevien määrä laski viime vuoden elokuusta 43 hakijalla. Heinäkuuhun verrattuna aktiivitoimien piirissä olevien määrä nousi 743 henkilöllä.

Aktivointiaste (palveluissa yhteensä laskentapäivänä olleiden osuus työttömien ja palveluissa olleiden yhteismäärästä) oli elokuun lopussa 26,1 %. Koko maassa aktivointiaste oli elokuun lopussa hieman matalampi kuin Pohjois-Pohjanmaalla eli 26,0 %.

Nuorten työttömyyden kehitys ammateittain

Elokuun 2013 lopussa nuorisotyöttömyys oli edelleen korkeammalla kuin vuosi sitten. Ammatteja, joissa alle 25-vuotiaita työttömiä työnhakijoita oli enemmän kuin viime vuoden elokuussa oli 44 kpl. Ammatteja, joissa työttömyys laski oli puolestaan 12. Nuorten työttömyys on vuoden takaisesta kasvanut eniten konepaja- ja rakennusmetallityön (+97), majoitusliike- ja suurtaloustyön (+45), tavaroiden myyntityön (+39), tieliikennetyön (+28) ja sähkötyön (+25) ammateissa. Esimerkkejä ammateista, joissa nuorten työttömyys ei ole vuoden takaiseen verrattuna kasvanut vaan hieman laskenut ovat sihteeri- ja toimistotyö, maatilatalous ja eläintenhoito, takomo- ja valimotyö, hienomekaniikkatyö, tekstiilityö sekä kemian ja fysiikan alan työ.

Oheisesta kuvioista näkyvät ammatit, joissa alle 25-vuotiaita työttömiä oli eniten sekä elokuussa 2012 että 2013. Sihteeri- ja toimistotyössä työttömien määrä laski 10 ja maatilatalous- ja eläintenhoitotyössä 5 henkilöllä. Muissa ammateissa nuoria oli edelleen työttömänä saman verran tai enemmän kuin vuosi sitten (kuvio 2).



Taulukko 1 Työllisyystilanne elokuun lopussa (I) ja työ- ja elinkeinotoimiston toiminta elokuun aikana (II) Pohjois-Pohjanmaalla

I TILANNE KUUKAUDEN LOPUSSA		Elokuu 2013	Elokuu 2012	Muutos henk.	%
A TYÖNHAKIJAT					
1	Työttömät työnhakijat	24136	20206	3930	19,4
	joista henkilökohtaisesti lomautetut	1253	882	371	42,1
2	Lyhennetyllä työviikolla	328	153	175	114,4
3	Työssä olevat yhteensä	8556	8703	-147	-1,7
	joista yleisillä työmarkkinoilla	6363	5829	534	9,2
	joista työllistettynä	2193	2874	-681	-23,7
4	Työvoiman ulkopuolella	6768	6249	519	8,3
	joista työllistymistä edistävissä palveluissa	1299	0	1299	0
	joista koulutuksessa	2252	0	2252	0
5	Työttömyyseläkettä saavat	998	1671	-673	-40,3
1-5	Kaikki työnhakijat yhteensä	40786	36982	3804	10,3
B TYÖVOIMAN KYSYNTÄ					
1	Avoimet työpaikat yhteensä	1668	1883	-215	-11,4
	joista yli kuukauden avoinna olleet	415	445	-30	-6,7
	joista yli 2 kuukautta avoinna olleet	178	139	39	28,1
C PALVELUISSA					
1	Valtiolle työllistetyt	97	45	52	115,6
2	Kuntiin työllistetyt	841	794	47	5,9
3	Yksityiselle sektorille työllistetyt	1959	1861	98	5,3
1-3	Työllistetyt yhteensä	2897	2700	197	7,3
4	Työvoimakoulutuksessa	1655	1674	-19	-1,1
5	Valmennuksessa	31	0	31	0
6	Työ-/koulutuskokeilussa	549	0	549	0
7	Työharjoittelussa/työelämävalmennuksessa	3	844	-841	-99,6
8	Vuorotteluvapaasijaisena	718	771	-53	-6,9
9	Kuntouttavassa työtoiminnassa	833	736	97	13,2
10	Omaehtoisessa opiskelussa	1842	1846	-4	-0,2
1-10	Palveluissa yhteensä	8528	8571	-43	-0,5
D TYÖTTÖMYYDEN RAKENNE					
1	Työttömät naiset	10879	8928	1951	21,9
2	Työttömät miehet	13257	11278	1979	17,5
3	Alle 25-vuotiaat työttömät	4248	3540	708	20
4	Yli 50-vuotiaat työttömät	7269	6328	941	14,9
5	Pitkäaikaistyöttömät	5730	4643	1087	23,4
E TOIMEENTULOTURVA					
1	Työttömiä työttömyyskassojen jäseniä	10542	8510	2032	23,9
II TOIMINTA KUUKAUDEN AIKANA					
1	Työttömät työnhakijat	30263	26256	4007	15,3
2	Muut työnhakijat	14911	15443	-532	-3,4
1-2	Työnhakijat yhteensä	45174	41699	3475	8,3
3	Kuukauden kaikki työpaikat	3805	4412	-607	-13,8
	Kuukauden uudet työpaikat	2398	2829	-431	-15,2
	Täyttyneet työpaikat	2206	2568	-362	-14,1
	joista toimiston hakijalla täyttyneet	594	536	58	10,8
4	Alkaneet työttömyysjaksot	5314	5612	-298	-5,3
5	Päättäneet työttömyysjaksot	7600	8078	-478	-5,9
6	Uudet työllistämiset	565	1031	-466	-45,2
7	Aloittanut työvoimakoulutuksen	411	469	-58	-12,4

Taulukko 2 Työttömät työnhakijat eri ryhmissä ja palvelulinjoittain sekä nuorisotakuun piiriin kuuluvat ja muut alle 30-v. työttömät ja vastavalmistuneet koulutusasteittain 30.08.2013

POHJOIS-POHJANMAA	Elokuu	Heinäkuu	Muutos	Muutos	Elokuu	Muutos	Muutos
ELY-keskus (k)	2013	2013	08.13/07.13	%	2012	08.13/08.12	%
Avoimet työpaikat	1 668	1 511	157	10,4	1 883	-215	-11,4
Kaikki työnhakijat	40 786	42 769	-1 983	-4,6	36 982	3 804	10,3
Kaikki työttömät työnhakijat	24 136	27 349	-3 213	-11,7	20 206	3 930	19,4
Työttömyysaste	13,2	15,0			11,2		
Työttömät naiset	10 879	13 228	-2 349	-17,8	8 928	1 951	21,9
Työttömät miehet	13 257	14 121	-864	-6,1	11 278	1 979	17,5
Alle 25-vuotiaat, joista alle 20-vuotiaat	4 248	5 287	-1 039	-19,7	3 540	708	20,0
Yli 50-vuotiaat	1 034	1 372	-338	-24,6	919	115	12,5
Pitkäaikaistyöttömät	7 269	7 553	-284	-3,8	6 328	941	14,9
Pitkäaikaistyöttömät	5 730	5 760	-30	-0,5	4 643	1 087	23,4
Vamm./pitkäaik.sairaatyöttömät	3 430	3 676	-246	-6,7	3 124	306	9,8
Ulkomaalaiset työttömät	1 077	1 241	-164	-13,2	793	284	35,8
Työttömät kassojen jäsenet	10 542	12 113	-1 571	-13,0	8 510	2 032	23,9
Työttömät ilman lomautettuja	22 883	25 803	-2 920	-11,3	19 324	3 559	18,4
Lomautetut	1 253	1 546	-293	-19,0	882	371	42,1
Lyhennetyllä työviikolla	328	300	28	9,3	153	175	114,4
Työssä olevat työnh. pl. palveluissa ol.	6 363	6 015	348	5,8	5 829	534	9,2
Työttömyyseläkkeellä	998	1 058	-60	-5,7	1 671	-673	-40,3
Työllistymistä edist. palveluissa	1 299	1 106	193	17,5	0	1 299	0
Työllistetyt	2 900	2 753	147	5,3	3 544	-644	-18,2
Työvoimakoulutuksessa	1 655	1 538	117	7,6	1 674	-19	-1,1

POHJOIS-POHJANMAAN TE-TOIMISTO	Elokuu	Heinäkuu	Muutos	Muutos	Elokuu	Muutos	Muutos
Työttömät työnhakijat palvelulinjan mukaan	2013	2013	08.13/07.13	%	2012	08.13/08.12	%
Työnvälitys- ja yrityspalvelut	12 308	14 080	-1 772	-12,6	9 487	2 821	29,7
Osaamisen kehittämispalvelut	6 012	6 996	-984	-14,1	6 734	-722	-10,7
Tuetun työllistämisen palvelut	4 455	4 685	-230	-4,9	3 632	823	22,7
Palvelulinjat yhteensä	24 136	27 349	-3 213	-11,7	20 206	3 930	19,4

Työttömät alle 25-v. ja 25-29 v. koulutusasteen mukaan	Elokuu	Heinäkuu	Muutos	Muutos	Elokuu	Muutos	Muutos
ELY-keskus (k)	2013	2013	08.13/07.13	%	2012	08.13/08.12	%
Alempi perusaste (15-24 -v.)	27	37	-10	-27,0	27	0	0,0
25-29 -v.	15	20	-5	-25,0	16	-1	-6,3
Ylempi perusaste (15-24 -v.)	890	1091	-201	-18,4	811	79	9,7
25-29 -v.	671	732	-61	-8,3	617	54	8,8
Keskiaste (15-24 -v.)	3057	3775	-718	-19,0	2496	561	22,5
25-29 -v.	1627	1871	-244	-13,0	1291	336	26,0
Alin korkea-aste (15-24 -v.)	63	83	-20	-24,1	51	12	23,5
25-29 -v.	35	42	-7	-16,7	31	4	12,9
Alempi korkeakouluaste (15-24 -v.)	104	130	-26	-20,0	79	25	31,6
25-29 -v.	433	504	-71	-14,1	355	78	22,0
Ylempi korkeakouluaste (15-24 -v.)	20	41	-21	-51,2	12	8	66,7
25-29 -v.	248	394	-146	-37,1	212	36	17,0
Koulutusaste tuntematon (15-24 -v.)	87	129	-42	-32,6	63	24	38,1
25-29 -v.	47	63	-16	-25,4	51	-4	-7,8
Koulutuksen suor. alle 25-vuotiaat yht.	4248	5287	-1 039	-19,7	3540	708	20,0
Koulutuksen suor. 25-29 -v. yht.	3077	3628	-551	-15,2	2574	503	19,5

Vastavalmistuneet alle 25-v. ja 25-29 v. työttömät koulutusasteen mukaan	Elokuu	Heinäkuu	Muutos	Muutos	Elokuu	Muutos	Muutos
ELY-keskus (k)	2013	2013	08.13/07.13	%	2012	08.13/08.12	%
Ylempi perusaste (15-24 -v.)	18	31	-13	-41,9	20	-2	-10,0
25-29 -v.	11	8	3	37,5	9	2	22,2
Keskiaste (15-24 -v.)	1013	1159	-146	-12,6	785	228	29,0
25-29 -v.	121	131	-10	-7,6	76	45	59,2
Alin korkea-aste (15-24 -v.)	22	26	-4	-15,4	24	-2	-8,3
25-29 -v.	2	2	0	0,0	1	1	100,0
Alempi korkeakouluaste (15-24 -v.)	71	81	-10	-12,3	59	12	20,3
25-29 -v.	128	118	10	8,5	110	18	16,4
Ylempi korkeakouluaste (15-24 -v.)	11	24	-13	-54,2	8	3	37,5
25-29 -v.	110	156	-46	-29,5	94	16	17,0
Vastavalmistuneet alle 25-v. yht.	1145	1337	-192	-14,4	909	236	26,0
Vastavalmistuneet 25-29 -vuotiaat yht.	373	417	-44	-10,6	296	77	26,0
Nuorisotakuun piiriin kuuluvat työttömät työnhakijat yhteensä	4621	5704	-1 083	-19,0	3836	785	20,5

Taulukko 3 Työttömät työnhakijat (lomautetut mukaan lukien) ja avoimet työpaikat työnvälityksessä kunnittain ja seutukunnittain 30.08.2013

Kunta	Työvoima)	Tyött.	Tyött.	Työttömät työnhakijat							Vamm. ja	Avoimet työ- paikat
		aste, % 07/13	aste, % 08/13	Yhteensä	Miehet	Naiset	Alle 20- vuotiaat	Alle 25- vuotiaat	Yli 50- vuotiaat	Yli 1 v. tyött.	pitkäaik. sairaat	
Alaveska	1184	10,3	10,3	122	77	45	7	21	46	31	12	2
Haapajärvi	3135	10,6	9,1	284	150	134	17	55	92	41	48	27
Haapavesi	3160	11,6	11,0	349	212	137	15	62	121	83	62	18
Hailuoto	416	9,1	8,2	34	23	11	0	..	20	14	..	3
li	3989	15,7	15,3	612	326	286	18	76	244	167	131	15
Kalajoki	5753	10,3	9,2	532	286	246	21	79	203	93	74	29
Kempele	7784	13,2	11,4	891	461	430	49	154	252	233	101	36
Kuusamo	7180	15,0	13,4	965	566	399	37	145	429	147	165	114
Kärsämäki	1132	13,5	11,8	134	83	51	5	13	61	36	27	2
Liminka	3946	11,3	9,3	366	173	193	18	42	96	70	39	19
Lumijoki	828	11,7	10,0	83	40	43	8	14	34	19	11	5
Merijärvi	474	12,7	12,7	60	36	24	..	12	22	13	11	1
Muhos	3789	13,8	12,4	469	257	212	22	80	159	125	54	15
Nivala	4606	11,9	11,0	505	285	220	21	88	167	67	77	17
Oulainen	3342	13,0	12,0	400	250	150	17	65	150	97	86	18
Oulu	92042	17,3	15,0	13825	7655	6170	581	2582	3555	3562	1826	1101
Pudasjärvi	3312	16,7	15,0	497	305	192	11	73	220	109	122	20
Pyhäjoki	1422	10,5	9,6	137	73	64	12	28	50	32	21	2
Pyhäjärvi	2265	11,7	10,9	248	144	104	12	38	91	46	38	14
Pyhäntä	660	9,4	9,4	62	39	23	6	11	36	18	6	1
Raahe	11259	12,9	11,9	1343	635	708	59	259	411	252	245	104
Reisjärvi	1227	7,5	6,1	75	39	36	..	9	27	16	13	5
Sievi	2089	10,5	9,0	189	103	86	7	31	54	39	22	7
Siikajoki	2354	11,6	10,7	253	130	123	12	38	91	55	38	9
Siikalatva	2532	10,9	10,2	257	149	108	9	39	113	68	34	10
Taivalkoski	1779	16,8	16,1	286	179	107	10	39	129	35	26	11
Tyrnävä	2720	12,2	10,9	296	138	158	13	40	84	72	31	5
Utajärvi	1178	12,1	10,4	123	68	55	..	14	67	31	20	7
Ylivieska	6678	12,3	11,1	739	375	364	40	140	245	159	86	51
Pohjois- Pohjanmaa	182235	15,0	13,2	24136	13257	10879	1034	4248	7269	5730	3430	1668
Seutukunta												
Oulu	111525	16,5	14,3	15964	8747	7217	691	2913	4200	4095	2066	1184
Oulunkaari	8479	15,6	14,5	1232	699	533	31	163	531	307	273	42
Raahe	15035	12,4	11,5	1733	838	895	83	325	552	339	304	115
Haapav.-Siikal.	6352	11,1	10,5	668	400	268	30	112	270	169	102	29
Nivala-Haapaj.	12365	11,3	10,1	1246	701	545	56	203	438	206	203	65
Ylivieska	19520	11,5	10,5	2042	1127	915	96	348	720	432	291	108
Koillismaa	8959	15,4	14,0	1251	745	506	47	184	558	182	191	125

.. Tietoa ei ole saatu, se on liian epävarma esitettäväksi tai se on salassapitosäännön alainen.

*) Kuntien työvoima (15-74 -vuotiaat) on Tilastokeskuksen työssäkäyntitilaston lopullinen tieto vuodelta 2011.

**) ELY-keskuksen työttömien työnhakijoiden osuus (%) työvoimasta saadaan tästä taulukosta kuntapohjaisena.

Taulukko 4 Työttömät työnhakijat (lomautetut mukaan lukien) ja avoimet työpaikat työnvälityksessä ammattiryhmittäin 30.08.2013

	Elo 2012	Heinä 2013	Elo 2013	Muutos v. 12/13	Muutos v. 12/13	Elo 2012	Heinä 2013	Elo 2013	Muutos v. 12/13	Muutos v. 12/13
Ammattiryhmä	Työttömät työnhakijat					Avoimet työpaikat				
			lkm	%				lkm	%	
Tieteellinen, tekninen ja taiteellinen työ, josta	2639	3877	3205	566	21,4	119	136	112	-7	-5,9
tekniikan ala	1128	1421	1360	232		50	33	34	-16	
kemian ja fysiikan ala	161	189	174	13		1	2	0	-1	
biologian ala	105	110	96	-9		2	0	2	0	
opetusala	576	1259	777	201		52	73	46	-6	
taide- ja viihdeala	305	424	354	49		1	6	2	1	
Terveystieteiden ja sosiaali- ja terveysalalla, josta	1887	3413	2508	621	32,9	259	223	261	2	0,8
terveyden- ja sairaanhoito	690	958	928	238		99	84	122	23	
sosiaali- ja terveysalalla	520	1200	691	171		77	53	83	6	
lasten päivähoito	356	710	465	109		36	19	19	-17	
Hallinto- ja toimistotyö, it-alan työ, josta	2160	2792	2538	378	17,5	146	115	122	-24	-16,4
liiketoimintojen ja järjestöjen joht.	190	241	230	40		34	49	48	14	
taloushallinnon suunnittelu	132	156	154	22		15	11	5	-10	
sihteeri ja toimistotyö	855	1059	967	112		21	13	12	-9	
tietotekniikka	647	899	794	147		30	20	27	-3	
Kaupallinen työ, josta	1415	1927	1799	384	27,1	547	453	502	-45	-8,2
mainonta ja markkinointi	189	279	243	54		4	3	0	-4	
myynti- ja kauppapalvelut	271	414	393	122		383	344	318	-65	
tavaroiden myynti	870	1133	1065	195		153	94	170	17	
Maa- ja metsätaloustyö, kalastus- ja metsätaloustyö, josta	647	739	680	33	5,1	26	17	27	1	3,8
maatilatalous ja eläintenhoito	282	314	279	-3		14	6	12	-2	
puutarha- ja puistotyö	127	181	171	44		7	3	2	-5	
metsätyö	213	226	211	-2		5	8	8	3	
Kuljetus- ja liikennetyö, josta	725	876	796	71	9,8	23	25	28	5	21,7
tieliikenne	574	715	652	78		23	19	23	0	
Rakennus- ja kaivosala, josta	1685	1991	1987	302	17,9	116	149	156	40	34,5
talorakennus	1444	1668	1649	205		88	122	92	4	
työkoneiden käyttö	169	220	226	57		5	16	50	45	
Teollinen ja varastoalan työ, josta	4079	5005	4808	729	17,9	215	128	208	-7	-3,3
ompelu ja vaatetus	221	289	236	15		2	3	3	1	
konepaja- ja rakennusmetalli	1366	1769	1789	423		134	58	107	-27	
sähkötyö	1041	1279	1195	154		16	15	34	18	
puutyö	452	513	467	15		8	10	12	4	
elintarviketeollisuus	171	205	193	22		16	24	13	-3	
pakkaus, varasto, ahtaus	208	247	256	48		34	8	23	-11	
sekätyö, teollisuus	199	195	186	-13		0	1	3	3	
Palvelutyö, josta	1848	2477	2261	413	22,3	432	265	252	-180	-41,7
majoitusliike, suurtalous	756	1046	924	168		103	49	52	-51	
tarjoilu	199	295	277	78		114	50	57	-57	
kiinteistöhoito, siivous	602	726	696	94		155	122	105	-50	
kauneudenhoito, hygieniatyö	150	207	182	32		21	31	31	10	
Muulla luokittelem. työ, josta	3121	4252	3554	433	13,9	0	0	0	0	0,0
koululaiset ja opiskelijat	133	236	176	43		0	0	0	0	
ilman ammattia olevat	2729	3671	3086	357		0	0	0	0	
ammattinvaltuutetut	169	187	180	11		0	0	0	0	
vastavalmistuneet	86	151	106	20		0	0	0	0	
Työttömät, avoimet työpaikat yhteensä	20206	27349	24136	3930	19,4	1883	1511	1668	-215	-11,4

Lähde: Työ- ja elinkeinoministeriö, kuntapohjaiset työnvälitystilastot

Lisätiedot

Pohjois-Pohjanmaan elinkeino-, liikenne- ja ympäristökeskus:

Elinkeinot, työvoima, osaaminen ja kulttuuri -vastuualue: ylijohtaja Leila Helaakoski, p. 0295 038 051, 044 436 8001

Strategiayksikkö: yksikön päällikkö Riitta Ilola, p. 0295 038 224, 044 436 8220

Strategiayksikkö: tutkimussihteeri Helena Suvanto (tilastot), p. 0295 038 235, 050 390 2364

Pohjois-Pohjanmaan työ- ja elinkeinotoimisto:

Johtaja Maire Mäki, p. 0295 056 800, 044 436 8200

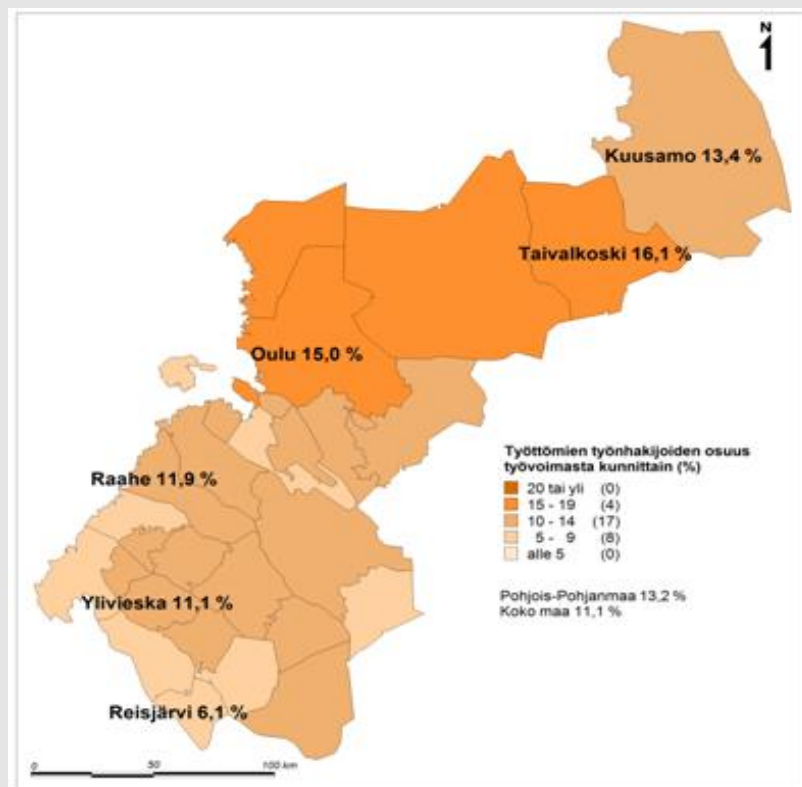
Palvelujohtajat Mari Tuomikoski (Osaaminen ja kehittämispalvelut), p. 0295 056 801, 044 436 8211

Pirjo Juntunen (Työnvälitys ja yrityspalvelut), p. 0295 056 596, 050 396 2306

Marita Rimpeläinen-Karvonen (Tuetun työllistymisen palvelut), p. 0295 056 713, 050 396 2325

Verkkojulkaisut: www.ely-keskus.fi > ELY-keskukset > Pohjois-Pohjanmaa > Alueen tila ja näkymät > Työmarkkinoiden, työvoimatarpeen ja talouden kehitys > Työllisyyskatsaukset, Alueellista tilastotietoa, Ammattibarometri
Työnvälitystilastotietoa on saatavissa ELY-keskuksittain, seutukunnittain ja kunnittain myös **ToimialaOnline** vapaasti saatavilla olevista aineistoista osoitteesta:

<http://www2.toimialaonline.fi/> kohdasta Tilastokanta/Työmarkkinat/työnvälitystilastot



NÄKYMIÄ | ELOKUU | 2013

TYÖLLISYYSKATSAUS 08/2013

Pohjois-Pohjanmaan elinkeino-, liikenne- ja ympäristökeskus

24.09.2013 | strategiayksikkö

www.ely-keskus.fi/julkaisut