



Beskrivning av hur landsbygdsprogrammets företagsstöd inriktas på Österbottens NTM-centralers verksamhetsområde 2014-2020

Programmet för utveckling av landsbygden i Fastlandsfinland 2014-2020 gör det möjligt att stöda företag på landsbygden. Programmets centrala mål när det gäller att stöda företag är att ny näringsverksamhet etableras och utvecklas, att näringsstrukturen på landsbygden blir mångsidigare och att det uppstår fler nya arbets- och försörjningsmöjligheter. Via Fastlandsfinlands landsbygdsprogram är det möjligt att stöda investeringar vid företag, etablering av nya företag, modernisering av verksamma företag och innovativa försök.

För landsbygdsutvecklingen åren 2014-2020 har NTM-centralen i Österbotten utarbetat en regional landsbygdsstrategi och verksamhetsplan för landskapen Österbotten och Mellersta Österbotten. I strategin och verksamhetsplanen beskrivs regionernas utvecklingsbehov och prioriteringar. Den regionala landsbygdsstrategins verksamhetsplan styr inriktningen av finansieringen från programmet för utveckling av landsbygden i Fastlandsfinland på Österbottens NTM-centralers område i landskapen Österbotten och Mellersta Österbotten.

Om inriktningen av landsbygdsprogrammets företagsstöd finns författningar som gäller hela landet:

- Lagen om stödjande av landsbygdens utveckling (28/2014) och dess ändring (1176/2014)
- Statsrådets förordning om företagsstöd för landsbygden (80/2015)

Vilka åtgärder som finansieras med företagsstöden för landsbygden väljs ut i ett urvalsförfarande med hjälp av urvalskriterier. Den 4.3.2015 fastställde jord- och skogsbruksministeriet de urvalskriterier som ska användas vid genomförandet av programmet för utveckling av landsbygden i Fastlandsfinland 2014-2020. Urvalskriterierna tillämpas på samma sätt på alla NTM-centralers områden. Avsikten med urvalskriterierna är att försäkra sig om att de sökande får en jämlik behandling, att de ekonomiska resurserna används på ett bättre sätt och att åtgärderna inriktas på ett sätt som i överensstämmelse med unionens målsättning främjar utveckling av landsbygden.

I enlighet med de uppställda målen strävar NTM-centralen i Österbotten efter att inrikta företagsstöden så att de åstadkommer största möjliga regionala effekt.

Områdesindelningar

Landsbygdsprogrammets företagsfinansiering ska i huvudsak riktas till företag på landsbygdsområden. I landsbygdsstrategins verksamhetsplan har de centrala tätortsområdena i Vasa och Karleby avgränsats att inte omfattas av landsbygdsprogrammets företagsfinansiering (bilaga 1 och 2). Till det centrala tätortsområdet i Vasa hör också områdena Smedsby, Fågelberget och Stormossen i Korsholms kommun. På de nämnda centrala tätortsområdena kan investeringsstöd beviljas till små och medelstora företag endast för förädling och saluföring av livsmedel (produkter som nämns i bilaga I till FEUF) och till gårdsbruk och medlemmar av gårdsbrukshushåll för företagsverksamhet som bedrivs vid sidan av jordbruket.

På Österbottens NTM-centralers verksamhetsområde ligger tyngdpunkten för företagsfinansieringen (investeringsstöd och nyetableringsstöd) på att stöda mikroföretag på landsbygden. Stödet riktas i första hand till mikro- och småföretag som ligger på kärnlandsbygden och glesbygden så som de definieras i

NÄRINGS-, TRAFIK- OCH MILJÖCENTRALEN I ÖSTERBOTTEN

Växel: +358 295 028 500

Fax: +358 6 329 6480 (Vasa)

Fax: +358 6 832 6590 (Karleby)

www.ntm-centralen.fi/osterbotten

PB 131

Hovrättsplanaden 19 A

65101 Vasa

PB 240

Ristrandsgatan 1

67101 Karleby

Klassificeringen av landsbygd och städer i Finlands miljöcentrals regiontypologi från 2013 (bilaga 3 och 4). På Österbottens NTM-centrals verksamhetsområde kan landsbygdsprogrammets företagsstöd också beviljas på andra områden enligt följande:

Gårdsbruk och medlemmar i gårdsbrukshushåll

Investeringsstöd kan beviljas jordbrukare och medlemmar i gårdsbrukshushåll för företagsverksamhet som bedrivs vid sidan av jordbruket på både landsbygdsområden och stads- och tätortsområden.

Nyetableringsstöd kan beviljas gårdsbruk av alla olika storlekar utanför de områden som avgränsats i Vasa och Karleby.

Små och medelstora företag som bedriver förädling av jordbruksprodukter (produkter i bilaga I till FEUF) När det är fråga om en produkt som ingår i bilaga I till FEUF, kan stöd beviljas till mikroföretag och små och medelstora företag för investeringar och genomförbarhetsstudier på Österbottens NTM-centrals hela verksamhetsområde.

Stöd till mikro- och småföretag när det gäller annan företagsverksamhet än förädling av jordbruksprodukter (produkter som nämns i bilaga I till FEUF)

Investerings- och nyetableringsstöd samt stöd för genomförbarhetsstudier kan beviljas mikro- och småföretag enligt följande:

- I landskapet Österbotten på alla områden förutom det centrala tätortsområdet i Vasa stad (områdesindelningsskarta för Vasa)
- I landskapet Mellersta Österbotten på alla områden förutom det centrala tätortsområdet i Karleby stad (områdesindelningsskarta för Karleby)

Sammanjämkning av landsbygdsprogrammets företagsstöd med arbets- och näringsministeriets utvecklingsunderstöd

Arbets- och näringsministeriets utvecklingsunderstöd riktas i första hand till investeringar och utvecklingsåtgärder vid mikro- och småföretag i områden som Finlands miljöcentrals regiontypologi definierar som inre och yttre stadsområde och kransområde kring städer.

Mikro- och småföretagens investeringar på glesbygd, kärnlandsbygd och stadsnära landsbygd stöds i huvudsak med landsbygdsprogrammets företagsstöd. Mikro- och småföretagens utvecklingsåtgärder på nämnda områden stöds i huvudsak med arbets- och näringsministeriets utvecklingsunderstöd, om landsbygdsprogrammets nyetableringsstöd inte kan användas för stödjande av ifrågavarande utvecklingsåtgärd.

Till mikro- och småföretag på de centrala tätortsområdena i Vasa och Karleby (områdesindelningsskartor), på Vikby industriområde i Korsholm och på staden Jakobstads område kan utvecklingsunderstöd beviljas för investeringar och utvecklingsåtgärder i enlighet med de mål som uppställts i lagen om statsunderstöd för utvecklande av företagsverksamhet (9/2014). Till mikro- och småföretag inom sådana branscher och för sådana åtgärder som man enligt NTM-centralens finansieringsriktlinje inte beviljar arbets- och näringsministeriets utvecklingsunderstöd för investeringar och utvecklingsåtgärder, kan NTM-centralen på ovan nämnda områden bevilja företagsstöd ur landsbygdsprogrammet, om motsvarande branscher och åtgärder kan stödas ur landsbygdsprogrammet. Det gäller ändå inte de centrala tätortsområdena i Vasa och Karleby (områdesindelningsskartor).

Förutsättningar som gäller stödmottagare av landsbygdsprogrammets företagsstöd och stödbar verksamhet

I lagen om stödjande av landsbygdens utveckling (28/2014) och statsrådets förordning om företagsstöd för landsbygden (80/2015) föreskrivs om vilka villkor som gäller mottagaren av företagsstöd och den verksamhet som stödet beviljas för. Företagsstöd kan beviljas företag som har förutsättningar att bedriva kontinuerligt lönsam verksamhet och som har en tillräckligt stor marknad för sina produkter/tjänster. Den verksamhet som stöds ska vara tillräckligt omfattande. Den ska också ge åtminstone en företagare eller arbetstagare som verkar i företaget huvudsaklig utkomst. Därmed riktas stödet i första hand till yrkesmässig företagsverksamhet som bedrivs på heltid. En förutsättning för beviljande av företagsstöd är att beviljandet av stödet inte bedöms orsaka mer än ringa snedvridning av konkurrensen och verksamheten på marknaden. Stöd till ett företag som är verksamt på en lokal marknad kan endast beviljas om det kan göras en sådan bedömning att företaget med sina produkter eller tjänster ersätter de produkter eller tjänster som skaffas utanför området eller kompletterar det lokala eller regionala utbudet när de verksamma företagen inte förmår tillgodose efterfrågan i rimlig utsträckning.

Anvisningar som gäller faktorer som begränsar möjligheten att få stöd

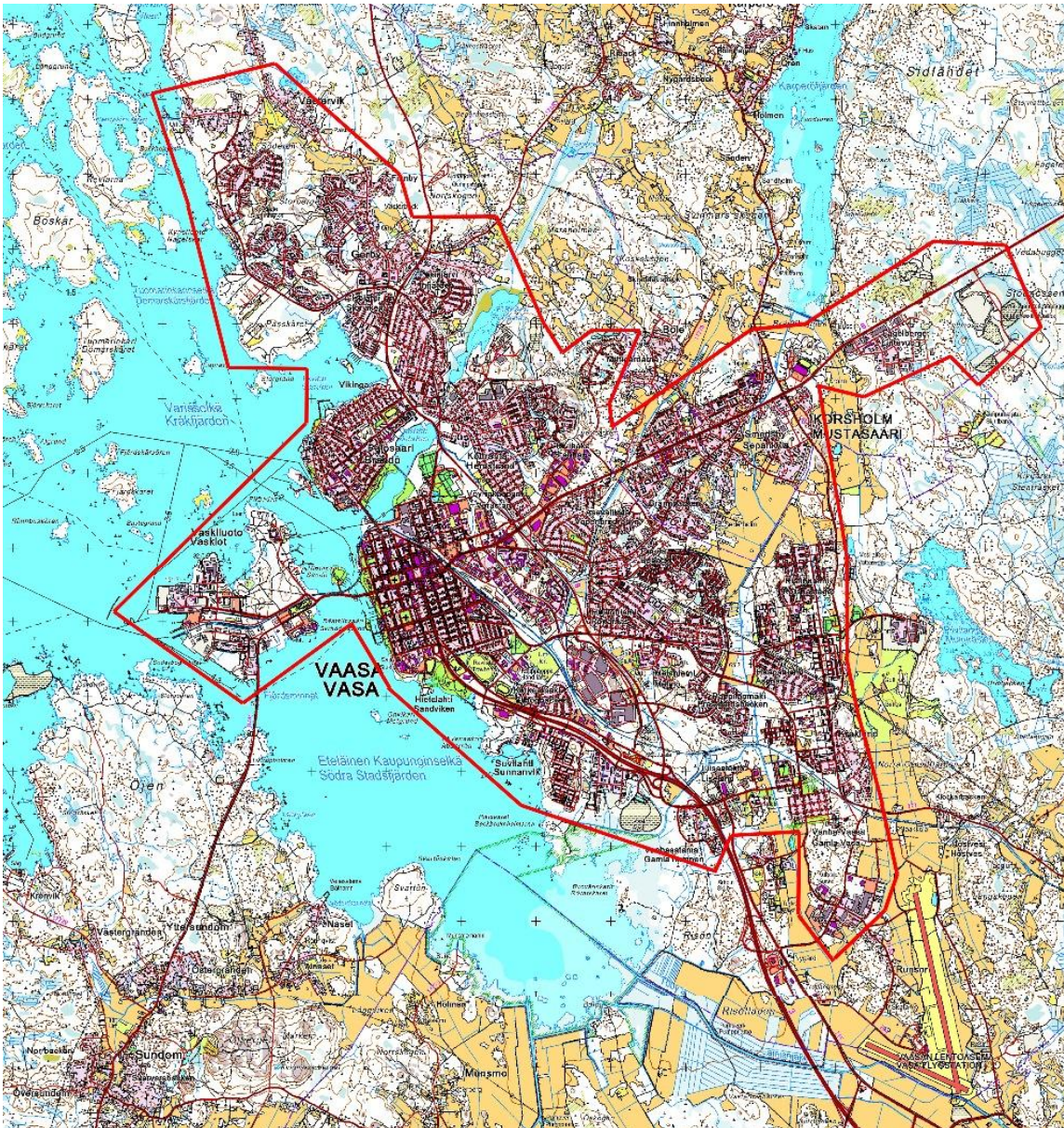
Av lönsamhetsskäl samt för att undvika snedvridning av konkurrensen kan följande branscher och åtgärder i huvudsak inte få stöd på Österbottens NTM-centrals verksamhetsområde:

- trafik och transport, förutom påbyggnadskonstruktioner inom bioenergiindustrin
- detaljhandel, partihandel och import
- personliga tjänster på den lokala marknaden (t.ex. barberar-frisörsalonger, massörer och skönhetsalonger)
- jordbyggnadsindustrin
- byggnadsindustrin, inkl. VVS och el, om företagets verksamhet omfattar endast entreprenad
- restaurangverksamhet, såsom kaféer, barer och lunchrestauranger, förutom om verksamheten har en koppling till turism
- fortskaffningsmedel, bl.a. traktorer och maskiner som används inom jordbyggnadsindustrin
- bilanskaffningar
- uthyrningsverksamhet, förutom uthyrningsverksamhet med koppling till turism
- häst- och travstall med mindre än 10 hästplatser

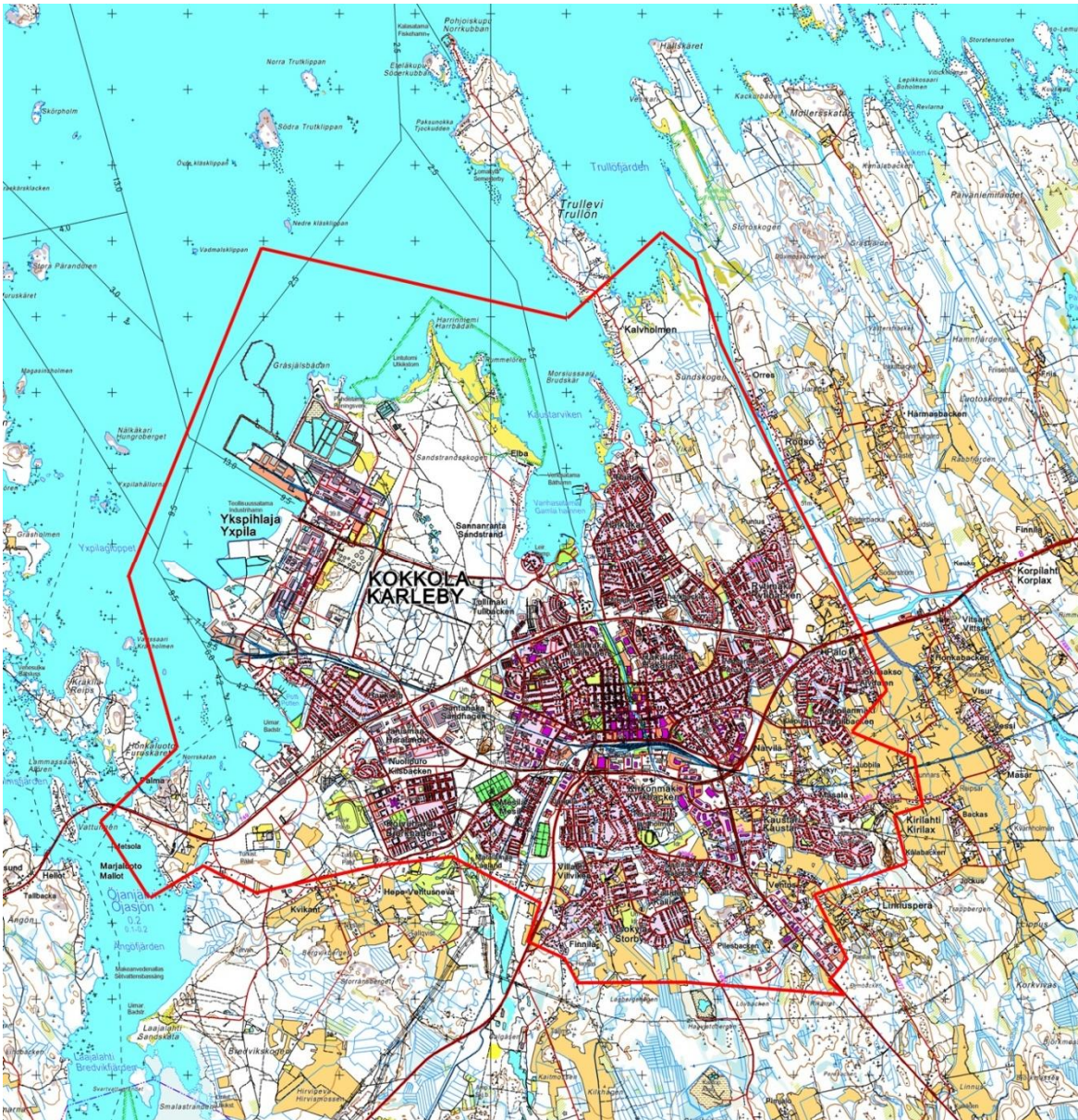
1.4.2015, uppdaterad 1.1.2017

- Bilagor:
1. Område som företagsstöd inte beviljas på i Vasa
 2. Område som företagsstöd inte beviljas på i Karleby
 3. Finlands miljöcentrals klassificering av landsbygds- och stadsområden år 2013 i landskapet Österbotten
 4. Finlands miljöcentrals klassificering av landsbygds- och stadsområden år 2013 i landskapet Mellersta Österbotten

Bilaga 1. Område som företagsstöd inte beviljas på i Vasa



Bilaga 2. Område som företagsstöd inte beviljas på i Karleby



Bilaga 3. Finlands miljöcentrals klassificering av landsbygds- och stadsområden år 2013 i landskapet Österbotten

Bilaga 4. Finlands miljöcentrals klassificering av landsbygds- och stadsområden år 2013 i landskapet Mellersta Österbotten

