



Kuvaus maaseutuohjelman yritystuen suuntaamisesta 2014-2020 Pohjanmaan ELY-keskuksen toimialueella

Manner-Suomen maaseudun kehittämisohjelma 2014-2020 mahdollistaa yritysten tukemista maaseudulla. Ohjelman keskeisenä tavoitteena yritysten tukemisessa on uuden taloudellisen toiminnan perustaminen ja kehittäminen, maaseudun elinkeinorakenteen monipuolistaminen sekä uusien työ- ja toimentulomahdollisuuksien lisääminen. Manner-Suomen maaseutuohjelmasta on mahdollista tukea yritysten investointeja, uusien yritysten perustamista, toimivien yritysten uusimista ja innovatiivisia kokeiluja.

Vuosien 2014-2020 maaseudun kehittämistä varten on laadittu Pohjanmaan ja Keski-Pohjanmaan maakunnissa Pohjanmaan ELY-keskuksen alueellinen maaseutustrategia ja toimintasuunnitelma. Strategiassa ja toimintasuunnitelmassa on kuvattu alueiden kehittämistarpeet ja painotukset. Alueellisen maaseutustrategian toimintasuunnitelma ohjaa Manner-Suomen maaseudun kehittämisohjelman rahoituksen kohdentamista Pohjanmaan ELY-keskuksen alueella Pohjanmaan ja Keski-Pohjanmaan maakunnissa.

Maaseutuohjelman maaseudun yritystukien kohdentamisesta on säädetty kansallisesti:

- Laki maaseudun kehittämisen tukemisesta (28/2014) ja sen muutos (1176/2014)
- Valtioneuvoston asetus maaseudun yritystuesta (80/2015)

Maaseudun yritystukien rahoitettavat toimenpiteet valitaan valintamenettelyn kautta, johon sovelletaan valintaperusteita. Maa- ja metsätalousministeriö vahvisti 4.3.2015 Manner-Suomen maaseudun kehittämisohjelman 2014-2020 toteutuksessa käytettävät valintaperusteet. Valintaperusteita sovelletaan yhdenmukaisesti kaikilla ELY-keskusalueilla. Valintaperusteiden käytön tarkoituksena on varmistaa hakijoiden tasapuolinen kohtelu, parempi taloudellisten resurssien käyttö ja toimenpiteiden kohdentaminen unionin tavoitteiden mukaisesti maaseudun kehittämiseen.

Asetettujen tavoitteiden mukaisesti Pohjanmaan ELY-keskus pyrkii yritysten tukemisessa aikaansaamaan mahdollisimman suuren alueellisen vaikuttavuuden.

Aluerajaukset

Maaseutuohjelman yritysrahoituksen tulee pääosin kohdentaa maaseutualueilla sijaitseville yrityksille. Maaseutustrategian toimintasuunnitelmassa Pohjanmaan ELY-keskuksen alueella Vaasan ja Kokkolan kaupunkien keskustaajamat on rajattu maaseutuohjelman yritysrahoituksen ulkopuolelle (liitteet 1 ja 2). Vaasan keskustaajamaan kuuluvat myös Mustasaaren kunnan puolella sijaitsevat Sepänkylän, Lintuvuoren ja Stormossenin alueet. Manituille keskustaajama-alueille voidaan myöntää investointitukea pk-yrityksille vain elintarvikkeiden jalostukseen ja kaupan pitämiseen (SEUT liitteen I mukaiset tuotteet) ja maataloilille ja maatilakotitalouden jäsenille maatalouden ohella harjoitettavaan yritystoimintaan.

Yritysrahoituksen pääpaino (investointituki ja perustamistuki) Pohjanmaan ELY-keskuksen toimialueella on maaseudun mikroyritysten tukemisessa. Tukea kohdennetaan ensisijaisesti Suomen ympäristökeskuksen (jatkossa Syke) 2013 tekemän aluetyypologian maaseutu- ja kaupunkiluokituksen mukaisella ydin- ja harvaan

POHJANMAAN ELINKEINO-, LIIKENNE- JA YMPÄRISTÖKESKUS

Vaihde: +358 295 028 500

Faksi: +358 6 329 6480 (Vaasa)

Faksi: +358 6 832 6590 (Kokkola)

www.ely-keskus.fi/pohjanmaa

PL 131

Hovioikeudenpuist. 19 A

65101 Vaasa

PL 240

Ristirannankatu 1

67101 Kokkola

asutulla maaseudulla sijaitseville mikro- ja pienille yrityksille (liitteet 3 ja 4). Pohjanmaan ELY- keskuksen toimialueella yritystukea maaseutuohjelmasta voidaan lisäksi myöntää muilla alueilla seuraavasti:

Maatilat ja maatilakotitalouden jäsenet

Investointitukea voidaan myöntää sekä maaseutu- että kaupunki ja taajama-alueilla toimiville viljelijöille ja maatilakotitalouden jäsenille maatalouden ohella harjoitettavaan yritystoimintaan. Perustamistukea voidaan myöntää Vaasan ja Kokkolan aluerajausalueiden ulkopuolella kaiken kokoisille mautilloille.

Maataloustuotteiden jalostusta (SEUT liitteen I mukaiset tuotteet) harjoittavat pk-yritykset
Kun on kyseessä SEUT liitteen I mukainen tuote, voidaan myöntää tukea mikro-, pien- ja keskisuurten yritysten investointeihin ja toteutettavuusselvitysten tekemiseen koko Pohjanmaan ELY-keskuksen toimialueella.

Mikro- ja pienten yritysten tukeminen kun on kyse muusta yritystoiminnasta kuin maataloustuotteiden jalostuksesta (SEUT liitteen I mukaiset tuotteet)

investointi- ja perustamistukea sekä tukea toteutettavuusselvitysten tekemiseen on mahdollista myöntää mikro- ja pienille yrityksille seuraavasti:

- Pohjanmaan maakunnassa kaikilla alueilla paitsi Vaasan taajama-alueella (Vaasan aluerajauskartta)
- Keski-Pohjanmaan maakunnassa kaikilla alueilla paitsi Kokkolan kaupungin taajama-alueella (Kokkolan aluerajauskartta)

Maaseudun yritystuen yhteensovitus TEM:n kehittämisavustuksiin

TEM:n kehittämisavustukset suunnataan ensisijaisesti Syken aluetypologiassa sisemmäksi ja ulommaksi kaupunkialueiksi ja kaupunkien reuna-alueiksi määritellyillä alueilla sijaitsevien mikro- ja pienyritysten investointeihin ja kehittämistoimenpiteisiin.

Harvaan-asutulla maaseudulla, ydinmaaseudulla ja kaupunkien läheisellä maaseudulla sijaitsevien mikro- ja pienten yritysten investoinnit tuetaan pääsääntöisesti maaseutuohjelman yritystuella. Samoilla alueilla sijaitsevien mikro- ja pienten yritysten kehittämistoimenpiteet tuetaan pääsääntöisesti TEM:n kehittämisavustuksella, mikäli maaseutuohjelman perustamistukea ei voida käyttää kyseisen kehittämistoimenpiteen tukemiseen.

Vaasan ja Kokkolan taajama-alueilla (aluerajauskartat), Vikbyn teollisuusalueella Mustasaarella ja Pietarsaaren kaupungin alueella sijaitsevien mikro- ja pienyritysten investointeihin ja kehittämistoimenpiteisiin voidaan myöntää kehittämisavustusta lain valtionavustuksesta yritystoiminnan kehittämiseksi (9/2014) annettujen tavoitteiden mukaisesti. Sellaisilla toimialoilla toimiville mikro- ja pienille yrityksille ja toimenpiteille, joille ELY-keskuksen rahoituslinjauksen mukaisesti pääsääntöisesti ei myönnetä TEM-kehittämisavustusta investointeihin ja kehittämistoimenpiteisiin, voi ELY-keskus yllä mainituilla alueilla myöntää yritystukea maaseutuohjelmasta, jos vastaavat toimialat ja toimenpiteet ovat tuettavissa maaseutuohjelmasta. Tämä ei kuitenkaan koske Vaasan ja Kokkolan taajama-alueita (aluerajauskarttoja).

Maaseutuohjelman yritystuen saajaa ja tuettavaa toimintaa koskevat edellytykset

Maaseudun kehittämislaissa (28/2014) ja valtioneuvoston asetuksessa (80/2015) on säädetty yritystuen saajaa ja tuettavaa toimintaa koskevista edellytyksistä. Yritystukea voidaan myöntää yritykselle, jolla on edellytykset jatkuvaan kannattavaan toimintaan ja joiden tuotteilla/palveluilla on riittävät markkinat. Tuettavan toiminnan tulee olla riittävän laaja. Tuettavan toiminnan on annettava pääasiallinen toimeentulo ainakin yhdelle yrityksessä toimivalle yrittäjälle tai työntekijälle. Tukea kohdennetaan näin ollen ensisijaisesti päätoimiseen ja ammattimaiseen yritystoimintaan. Yritystuen edellytyksenä on, että tuen myöntämisen ei arvioida aiheuttavan muita kuin vähäisiä kilpailua ja markkinoiden toimintaa vääristäviä

vaikutuksia. Tukea voidaan myöntää paikallisilla markkinoilla toimivalle yritykselle vain, jos yrityksen voidaan arvioida tuotteillaan tai palveluillaan korvaavan alueen ulkopuolelta hankittavia tuotteita tai palveluita taikka täydentävän paikkakunnan tai alueellista tarjontaa silloin, kun toimivat yritykset eivät kohtuudella kykene vastaamaan kysyntään.

Ohjeistus tukimahdollisuuksia rajoittavista tekijöistä

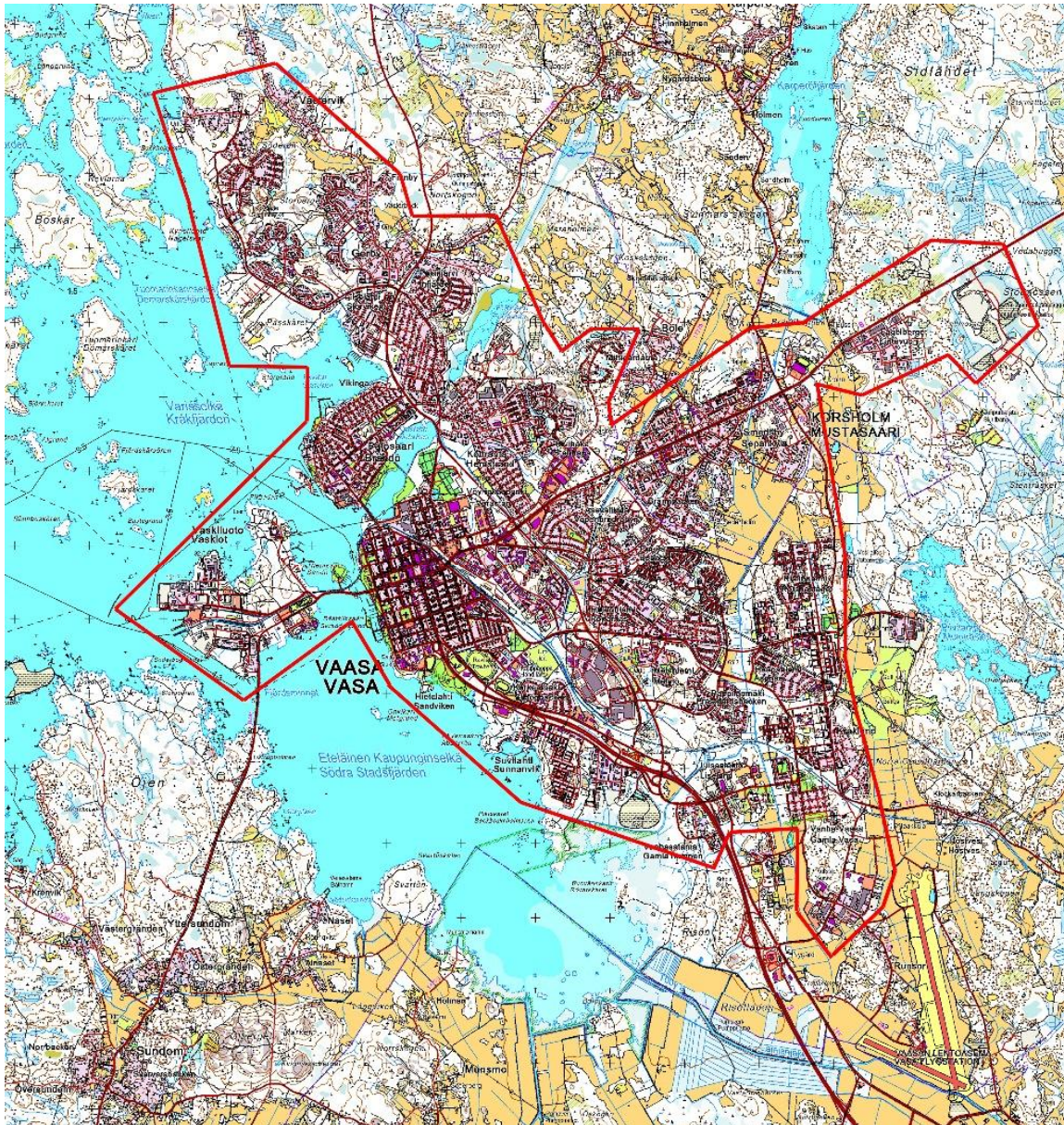
Kannattavuussyistä sekä kilpailua vääristävien vaikutusten välttämiseksi Pohjanmaan ELY-keskuksen toimialueella jäävät pääsääntöisesti seuraavat toimialat ja toimenpiteet tuen ulkopuolelle:

- liikenne ja kuljetus, lukuun ottamatta päällysrakenteet bioenergia-alalla
- vähittäis-, tukkukauppa ja maahantuonti
- henkilökohtaiset palvelut paikallisilla markkinoilla (esim. parturit, kampaamot, hierojat ja kauneushoitolat)
- maanrakennustoimiala
- rakennustoimiala mukaan lukien LVI ja sähkö, jos yrityksen toiminta käsittää ainoastaan urakointia
- ravitsemistoiminta, kuten kahvilat, baarit ja lounasravintolat, lukuun ottamatta jos toiminta liittyy matkailuun
- kuljetuskalusto, mm. traktorit ja maanrakennukseen käytettävät koneet
- autohankinnat
- vuokraustoiminta, lukuun ottamatta matkailuun liittyvää vuokraustoimintaa
- alle 10 hevospaikan hevos- ja ravitallit

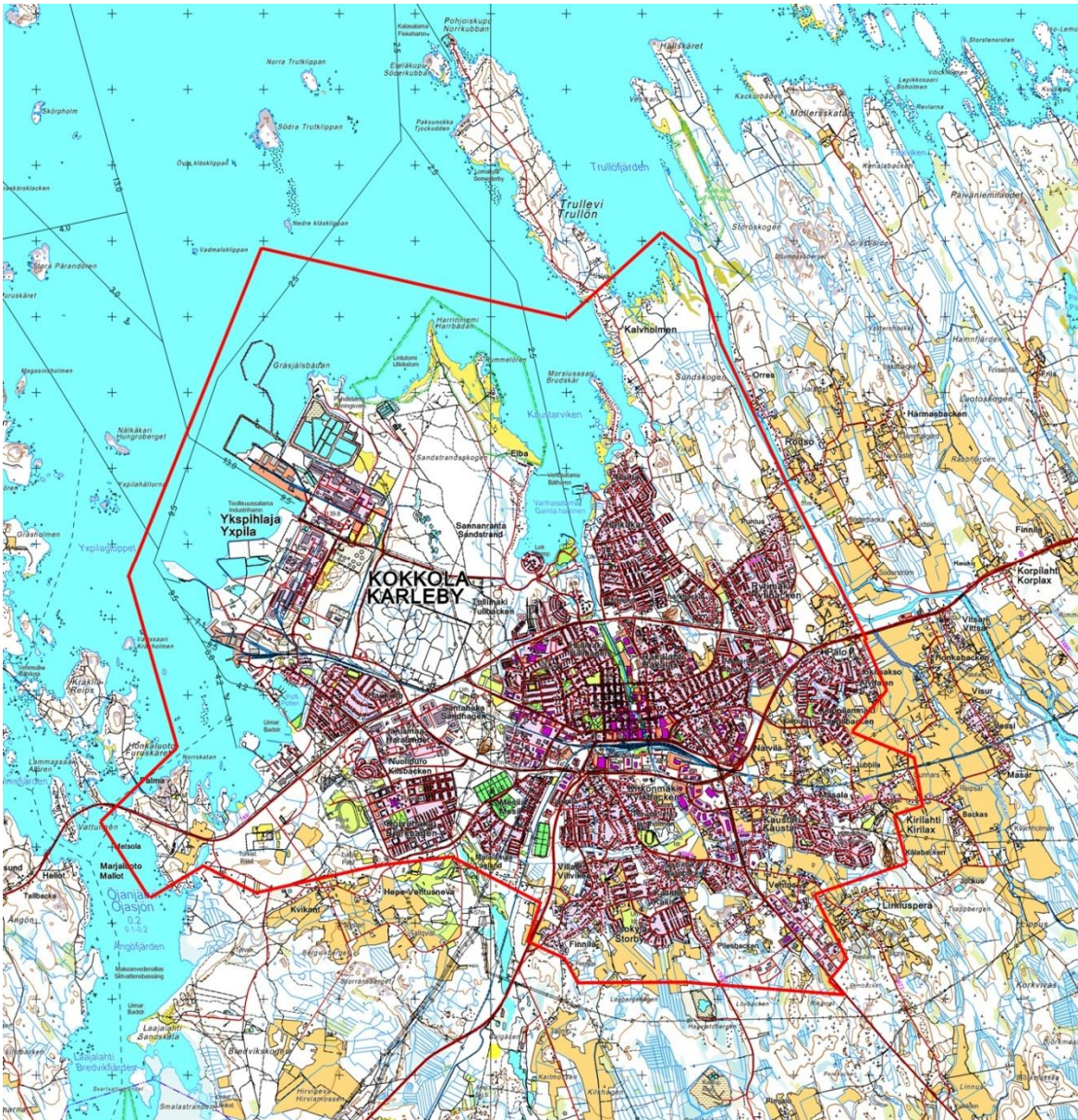
1.4.2015, päivitetty 1.1.2017

- Liitteet:
1. Yritystukien aluerajaus Vaasassa
 2. Yritystukien aluerajaus Kokkolassa
 3. Syken 2013 maaseutu- ja kaupunkiluokitus Pohjanmaan maakunnassa
 4. Syken 2013 maaseutu- ja kaupunkiluokitus Keski-Pohjanmaan maakunnassa

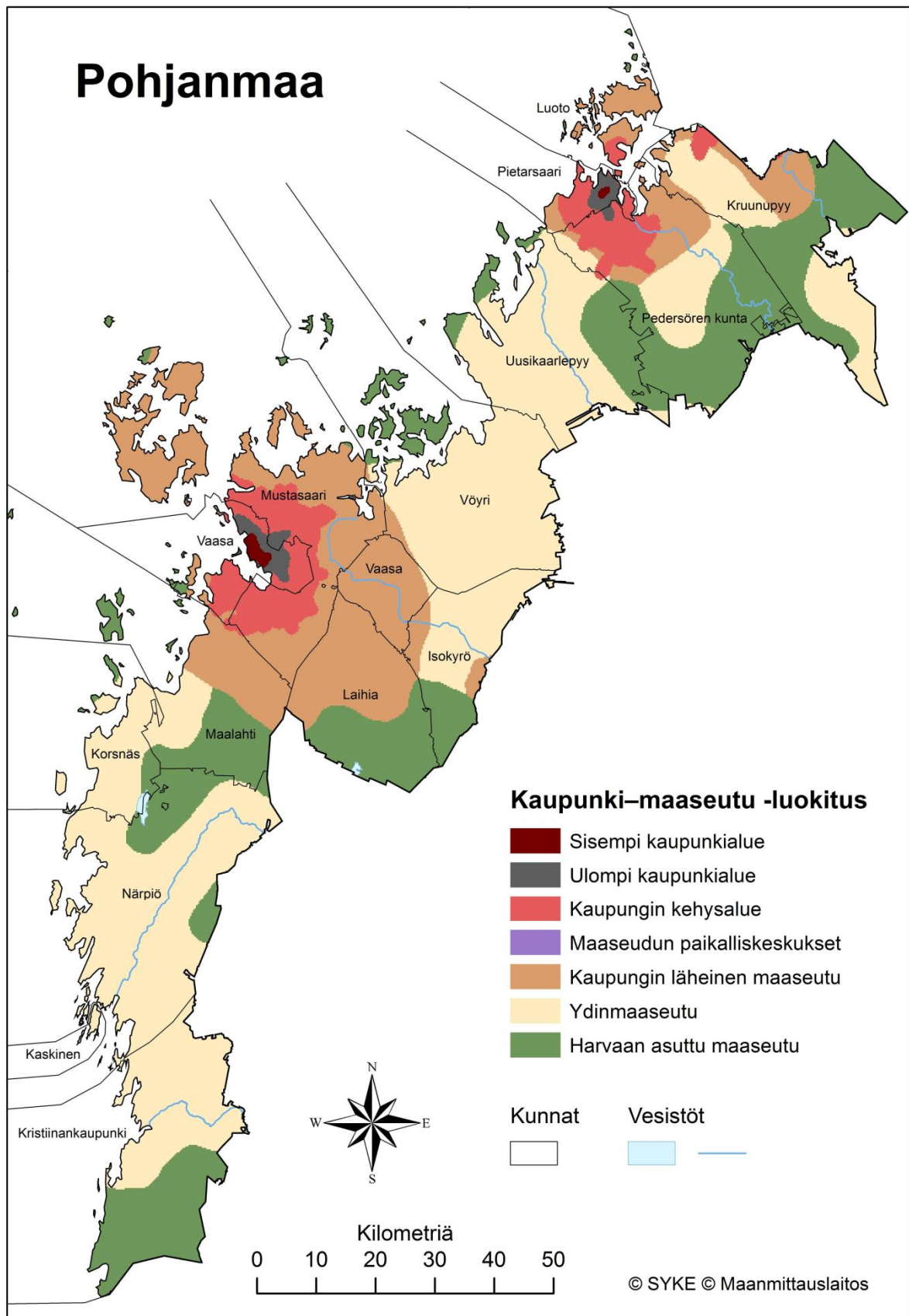
Liite 1. Yritystukien aluerajaus Vaasassa



Liite 2. Yritystukien aluerajaus Kokkolassa



Liite 3. Syken 2013 maaseutu- ja kaupunkiluokitus Pohjanmaan maakunnassa



Liite 4. Syken 2013 maaseutu- ja kaupunkiluokitus Keski-Pohjanmaan maakunnassa

