



# Jäätilanekatsaus 4.4.2017

Etelä-Savossa järvien jäät ohennemassa



## Jäänpaksuus vaihteli 41-45 cm välillä riippuen mittauspaikasta

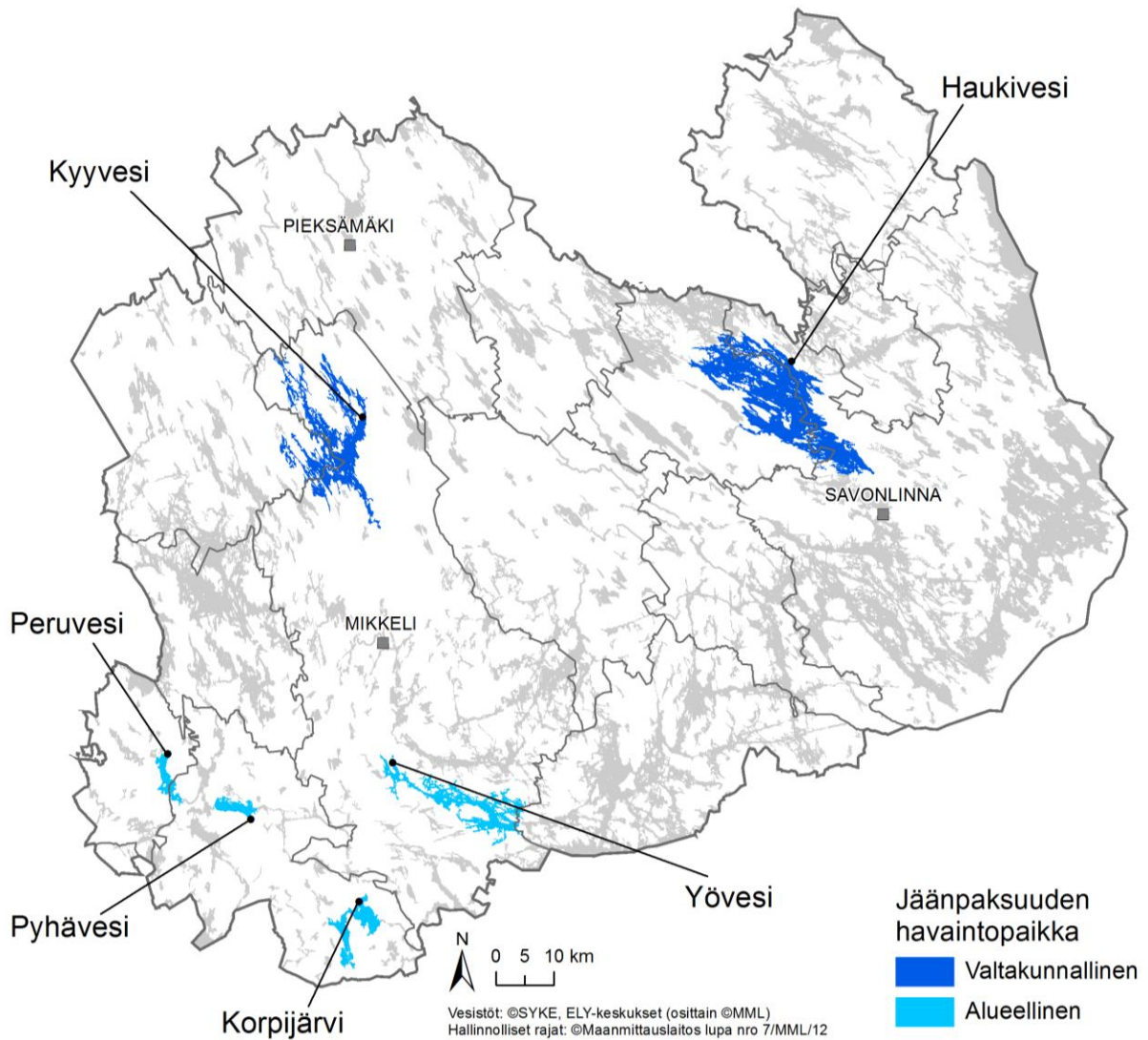
Etelä-Savon ELY-keskus mittasi jään paksuutta maanantaina 3.4.2017 neljällä järvellä maakunnan etelä- ja länsiosassa. Mittaukset tehtiin n. 100 metrin etäisyydellä rannasta. Jääpeitteen kokonaispaksuudet vaihtelivat mittauspaikasta riippuen 41-45 cm välillä. Jää koostui mittauspaikoissa pääosin teräsjäästä, jossa oli jo tosin merkkejä huokoisuudesta. Heikompaa ja pehmentymässä olevaa kohvajäätä oli kokonaisjäänpaksuudesta 3-7 cm. Kokonaisjäänpaksuus on ohentunut 3-5 cm riippuen mittauspaikasta viime mittaukseen (14.3.) verrattuna.

Valtakunnallisilla jäähavaintopaikoilla (Haukivuoren Kyyvesi ja Haukiveden Oravi) viimeisimmät mittaukset on tehty torstaina 30.3.2017. Haukivedellä Savonlinnan Oravissa kokonaisjäänpaksuus oli tuolloin 58 cm ja Kyyvedellä 51 cm. Todennäköisesti näissäkin kohteissa jäät ovat viime päivinä alkaneet ohentumaan. Seuraavat mittaukset näissä kohteissa tehdään 10.4.2017.

Jäänmittaustulokset 3.4.2017.

Kunta,kylä	Järvi	Jään kokonais- paksuus, cm (30.3.-3.4.2017)	Ero ajankohdan keskiarvoon, cm (huhtikuu)	Erotus edelliseen mittaukseen (14.3.2017)
Mikkeli, Ristiina	Yövesi, Kissalahti	45	-3	-5
Mäntyharju, Tommola	Korpijärvi	45	-7	-3
Mäntyharju, Kirkonkylä	Pyhävesi	43	-4	-5
Pertunmaa, Lihavanpää	Peruvesi	41	-9	-3

Jäämittauskohteet kartalla



Viime päivinä sää on ollut monin paikoin lämmintä ja lämpötila on ollut nollan yläpuolella. Myös vesisateita on esiintynyt. Sääennusteen mukaan lähipäivinä ilman lämpötila on päivisin reilusti nollan yläpuolella. Jään heikkeneminen on kiihtymässä nyt kun jäällä oleva lumi on sulanut ja voimistuva auringonsäteily ja vesisateet pääsevät heikentämään jään pintakerrosta. Lähiaikoina öisin saattaa esiintyä vielä pakkasia, mikä toisaalta osaltaan voi hidastaa jäiden heikkenemistä. Moottoriajoneuvoilla ei jäälle enää kuitenkaan kannata mennä huolimatta suhteellisen paksusta kokonaisjänpaksuudesta, koska teräsjää on muuttumassa huokoisemmaksi ja senkin kantavuus on alkanut heikentymään.

Jalkaisin kulkevan kannattaa noudattaa jäällä varovaisuutta nyt kun jäätilanne on heikkenemässä. Salmi- ja virtapaikat ovat jo monin paikoin sulina. Järviin tulevien pienempien uomien virtaukset ovat lähdössä kasvun ja vaikutukset näkyvät jo paikoin sulapaikkoina rantojen tuntumassa. Kevään edistyessä rantavyöhykkeen sulapaikat laajentuvat entisestään kun aurinko lämmittää lumetonta rantaa tehokkaammin kuin järven jäätä.

Ilmoitetut jänpaksuudet eivät milloinkaan kerro kyseisen järven koko jäätilannetta, vaan pelkästään yhden tutkimuskohteen tuloksen. Mittauspaikat ovat korkeintaan 100 metrin etäisyydellä rannasta, eivätkä näin ollen kuvaa selkäviesien jäätilannetta. Mittauskohteet eivät myöskään sijaitse salmissa eivätkä virtaavissa paikoissa. Niitä tulee kulkiessa välttää.

## Vain teräsjää kantaa tarpeeksi

Jään kantokyky on aina arvioitava teräsjään mukaan. Yksin kulkevan ihmisen alla on oltava vähintään viisi senttimetriä teräsjäätä. Moottorikelkalla ajettaessa teräsjäätä on oltava koko ajoreitin pituudella vähintään 15 senttimetriä. Vasta noin 20 senttimetriä paksu teräsjää kantaa henkilöauton. Teräsjää on kirkas, läpikuultava ja tasainen. Vaalea ja huokoinen lumisohjosta muodostunut jää on kohvajäätä, jonka kantavuus on enintään puolet teräsjään kantavuudesta.

## Oikeat varusteet mukaan jäälle

Jäällä liikuttaessa on pidettävä mukana jäänaskaleita, joiden avulla voi vetää itsensä takaisin jäälle. Hyvä apuväline on myös tukeva keppi, jolla voi kokeilla jään laatua sekä auttaa hädän tullen itseään ja toisia. Heittoliinan voi tarvittaessa nopeasti heittää auttajalle tai autettavalle. Kelluntapuvut ja -takit sekä pelastusliivit suojaavat viimalta ja helpottavat onnettomuuden sattuessa pelastautumista. Jäällä liikuttaessa kannattaa aina pitää mukana myös pilliä, koska sen ääni kuuluu huutoa kauemmaksi.

## **Linkit**

[Vesistöjen jäänpaksuus -havaintokartta](#)

[Järvien jäänpaksuuden ennustekartta](#)

[Jään kantavuus mitataan teräsjään mukaan](#)

[Kansalaishavaintoja jäätilanteesta](#) (Järviwiki)

[Suomen vesistöjen jääolot –julkaisu](#) (Korhonen 2005)

[Jäistä pelastautuminen](#) (Suomen uimaopetus- ja hengenpelastusliitto)

## **Lisätietoja**

Vesienhoidon asiantuntija Juho Kotanen, Etelä-Savon ELY-keskus, p. 0295 024 192

Suunnittelija Matti Tissari, Etelä-Savon ELY-keskus, p. 0295 024 235

**NÄKYMIÄ HUHTIKUU | 2017**

**JÄÄTILANNEKATSAUS**

**Etelä-Savon elinkeino-, liikenne- ja ympäristökeskus**

**4.4.2017**

**[www.ely-keskus.fi/julkaisut](http://www.ely-keskus.fi/julkaisut) | [www.doria.fi/ely-keskus](http://www.doria.fi/ely-keskus)**