



Elinkeino-, liikenne- ja ympäristökeskus  
Närings-, trafik- och miljöcentralen  
Centre for Economic Development, Transport and the Environment

# Kaakkois-Suomen alle 10 ha turvetuotantoalueiden kartoitus

Kuntapäivä 29.11.2016

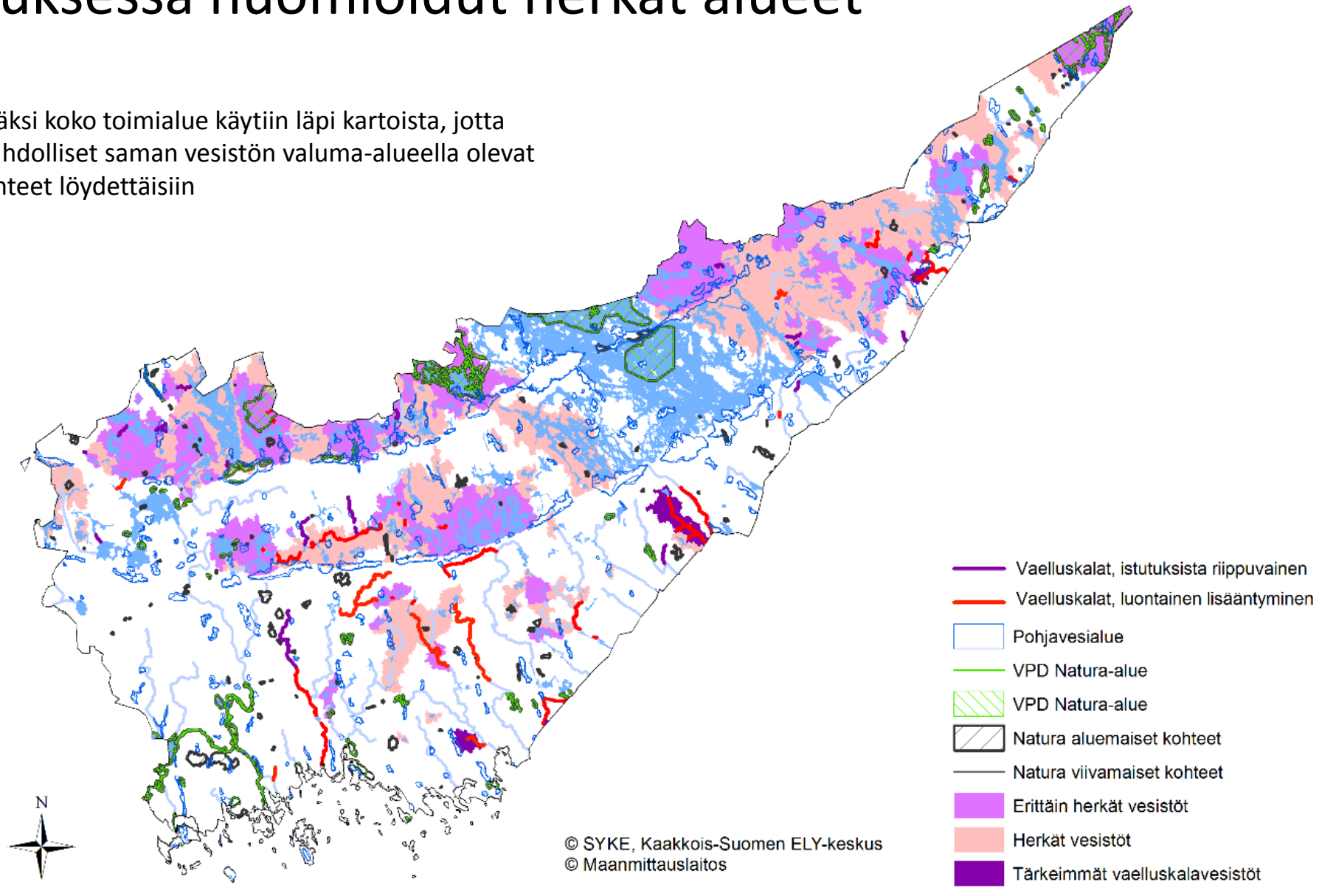
Tiina Ahokas

# Tausta

- YSL:n muutoksen voimaantullessa (1.9.2014) toiminnassa olleiden enintään 10 ha turvetuotantoalueiden velvoite hakea ympäristölupaa 1.9.2020 mennessä
- Ympäristöministeriö edellyttänyt ELY-keskuksia kartoittamaan 10 ha ja sitä pienemmät turvetuotantoalueet pilaantumiselle herkillä alueilla ennen v. 2017 tuotantokautta (korkean riskin kohteet)
- Kartoituksen perusteella tunnistetaan turvetuotantoalueet, joilla on tarvetta valvontatoimille jo siirtymäkauden aikana
- Painotuksena ympäristövaliokunnan määrittelemät korkean riskin kohteet eli turvetuotantoalueet,
  - jotka sijaitsevat Natura-vesistön valuma-alueella,
  - jotka sijaitsevat lähellä toisiaan ja joiden vaikutukset kohdistuvat samaan vesistöön,
  - joiden alapuolisessa vesistössä on kalataloudellisesti tai lajisuojelullisesti arvokas kalakanta,
  - jotka sijaitsevat muilla valvontaviranomaisen tapauskohtaisen arvion mukaan pilaantumiselle herkillä alueilla.

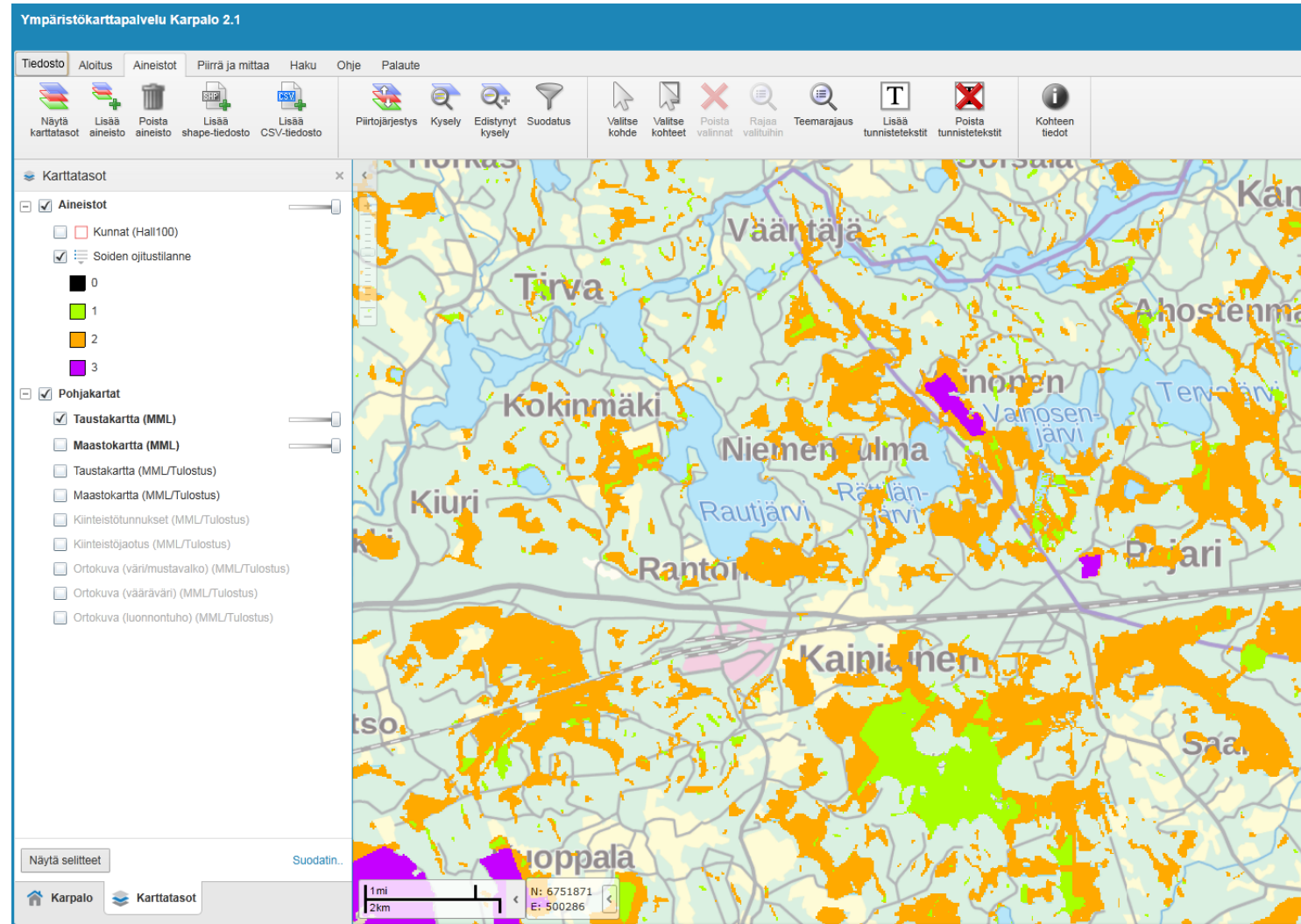
# Kartoituksessa huomioidut herkät alueet

Lisäksi koko toimialue käytiin läpi kartoista, jotta mahdolliset saman vesistön valuma-alueella olevat kohteet löydettäisiin



# Kartoitus

- SYKE:n paikkatietoaineisto soiden ojitustilanteesta oli hyödyllinen
  - Lähtöaineistona käytetty vuoden 2008 MML:n maastotietokantaa sekä vuoden 2006 CORINE maanpeiteaineistoa.
- Koko KASELY:n toimialue käytiin läpi ilmakuvista ja maastokartoista
  - Suurin osa Kaakkois-Suomesta kuvattu vuosina 2014–2016, Pyhtään ja Kotkan seudulla 2011
  - Ilmakuvista ei aina varmuutta oliko turvepeltoa vai turvetuotantoa
  - Maastokartoissa osa tiedossa olevista turvetuotantoalueista merkitty ojitetuksi suoksi – osa ruskealla turvetuotantoalueeksi, joten ei riittänyt yksinään aineistoksi



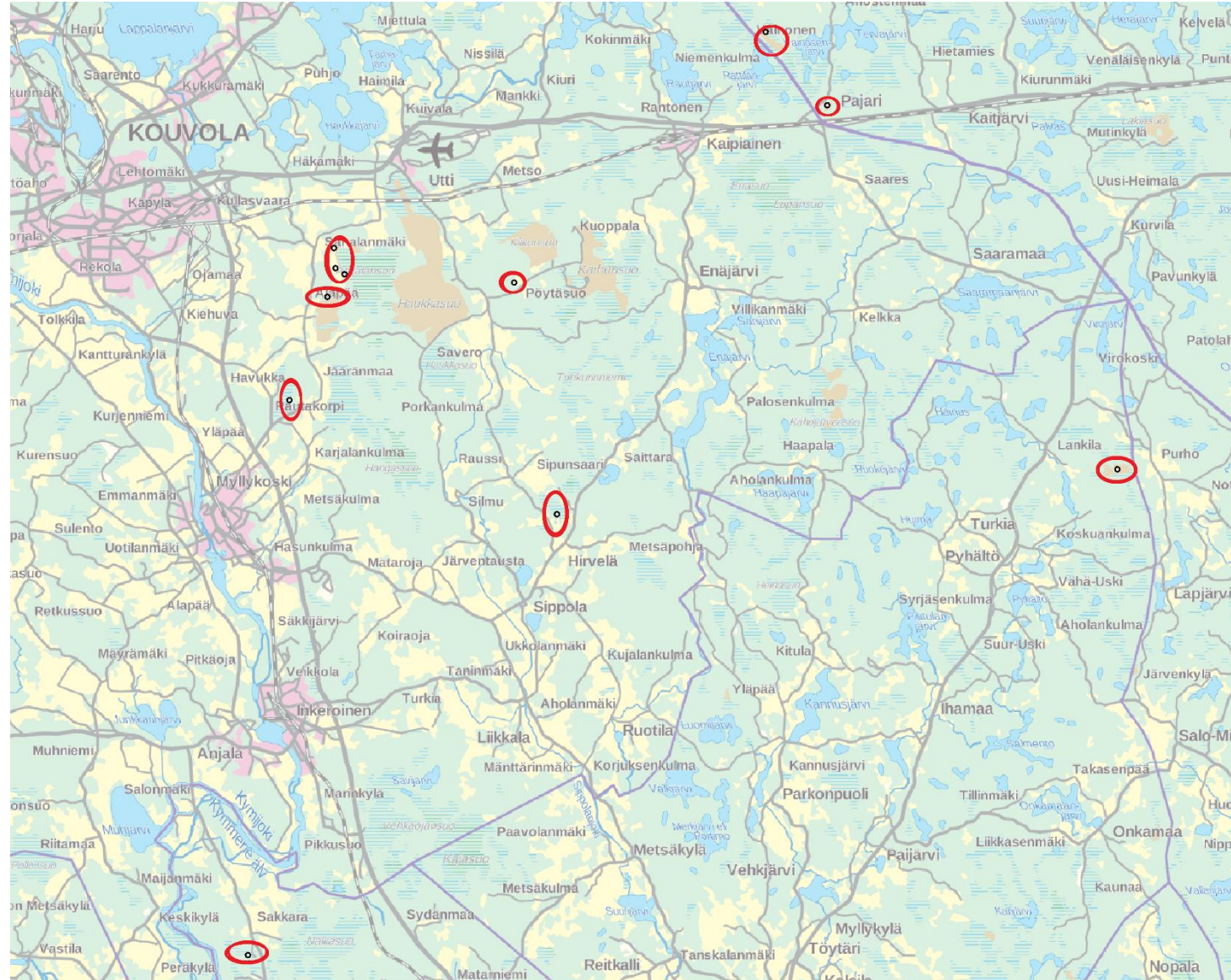


# Kartoitus

- Hyödynnettiin olemassa olevia asiakirjoja
  - Turvetuottajien YVPL 6 §:n mukaiset ilmoitukset ympäristökeskukseen vuoden 2000 YSL:n voimaan tullessa
  - Tarkastusmuistiot, vuosiyhteenvedot muutamilta kohteilta
- Kuntien ympäristönsuojeluviranomaisilta pyydettiin tietoa turvetuotantoalueista
  - Kouvolan alueella kaupungin ympäristönsuojelumääräyksiin perustuva velvoite ilmoittaa turvetuotannon aloittamisesta alle 10 ha suolla vuodesta 2009 lähtien, joten tietoa oli hyvin saatavilla
  - Osalla tuotantoalueista toiminta oli kuntien tiedon mukaan jo loppunut, osasta ei ollut tietoa
- Tarkastelusta rajautui pois kohteita sitä mukaa, kun lisätietoa karttui
  - 20 kpl varsinaisia turvetuotantoalueita, joista osa jo lopettanut
  - Muita vanhoja kohteita, joissa ollut pienimuotoista kuiviketurpeen nostoa, monet ojittamattomia
  - Muutama kohde, joiden ilmoitus oli käsitelty, mutta eivät olleet aloittaneet toimintaa
- Tärkeimmistä kohteista, joista ei ollut tietoja ELY:ssä tai kunnissa varmistettiin puhelimitse toiminnanharjoittajilta onko alue edelleen tuotannossa ja pyydettiin perustiedot
  - Pinta-ala, vesiensuojelurakenteet, milloin aloittanut, arvio kauanko aikoo jatkaa tuotantoa
  - Osa oli jo lopettanut toiminnan

# Kartoituksessa löytyneet korkean riskin kohteet

- Toiminnassa olevia korkean riskin kohteita löytyi 9 kpl
  - Kouvola 5 kpl, Luumäki 2 kpl, Kotka 1 kpl, Hamina 1 kpl
  - ELY-keskuksen velvoittama kuormitus- ja vesistötarkkailu näistä kahdella kohteella
  - Kouvolan kaupungin päätökset 3 kpl
    - Määräykset mm. vesiensuojelurakenteista, pöly- ja meluhaitan vähentämisestä
    - Kaksi muuta aloittaneet toiminnan ennen kaupungin ilmoitusmenettelyn alkamista





**Sorsajoen valuma-alueella yht. 24 ha,  
(lisäksi luvitetut 213 ha)**

**Haukkasuon N-lahdeke,  
turvetuotanto loppunut**

**nykyisin peltoa**

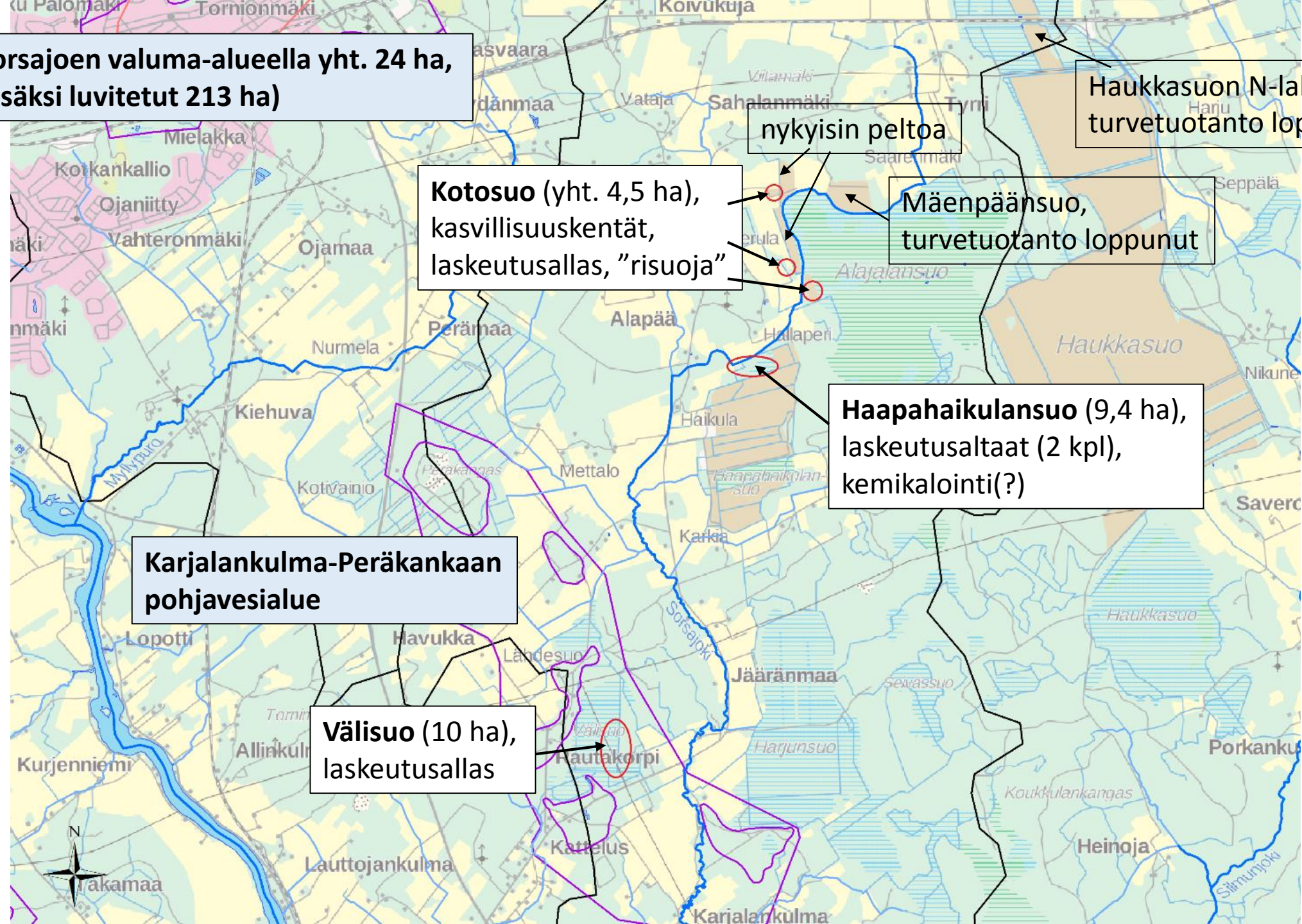
**Mäenpäänsuo,  
turvetuotanto loppunut**

**Kotosuo (yht. 4,5 ha),  
kasvillisuuskentät,  
laskeutusallas, "risuoja"**

**Haapahaikulansuo (9,4 ha),  
laskeutusaltaat (2 kpl),  
kemikalointi(?)**

**Karjalankulma-Peräkankaan  
pohjavesialue**

**Välisuo (10 ha),  
laskeutusallas**



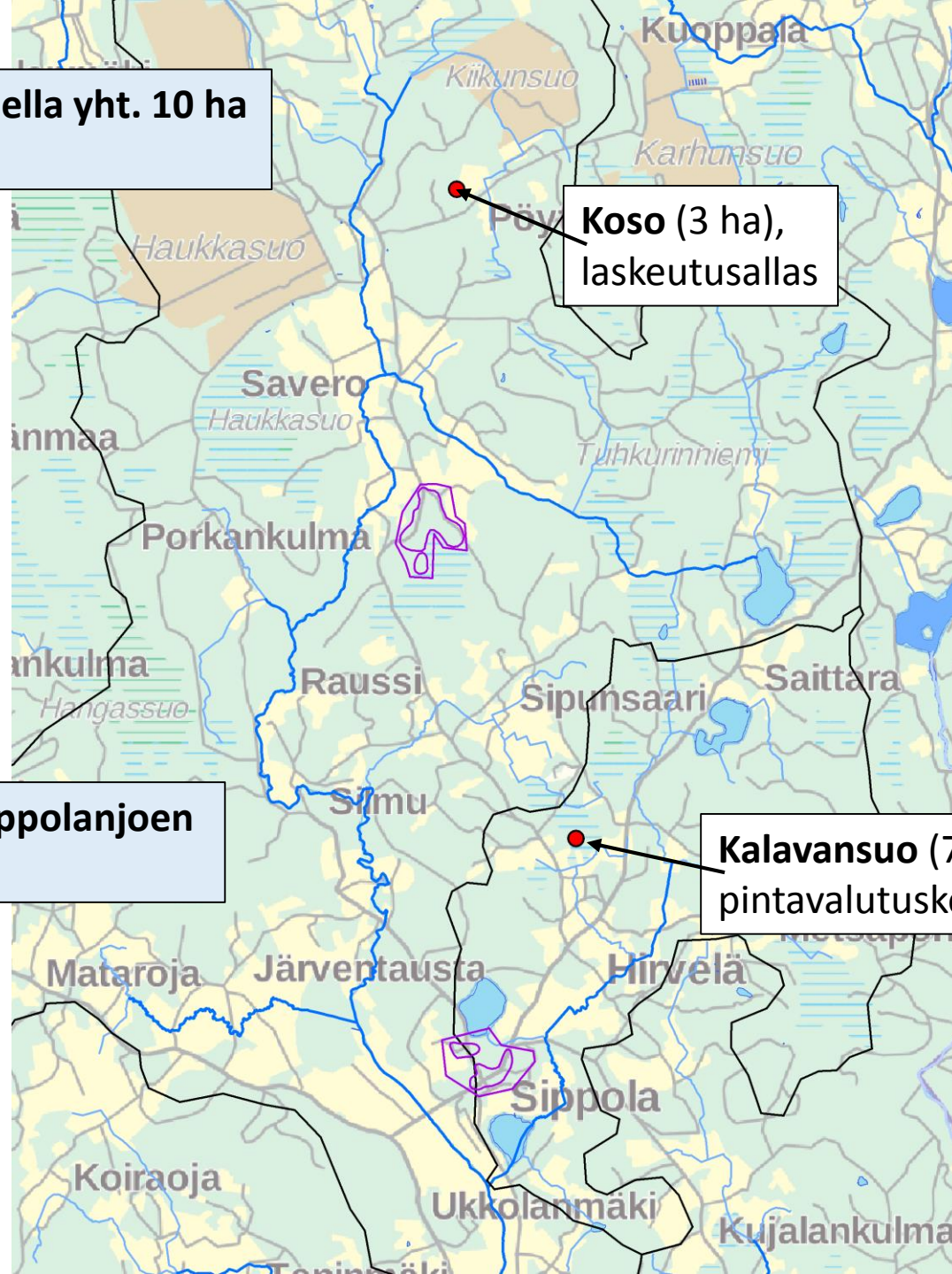


**Sippolanjoen valuma-alueella yht. 10 ha  
(luvitetut yht. 905 ha)**

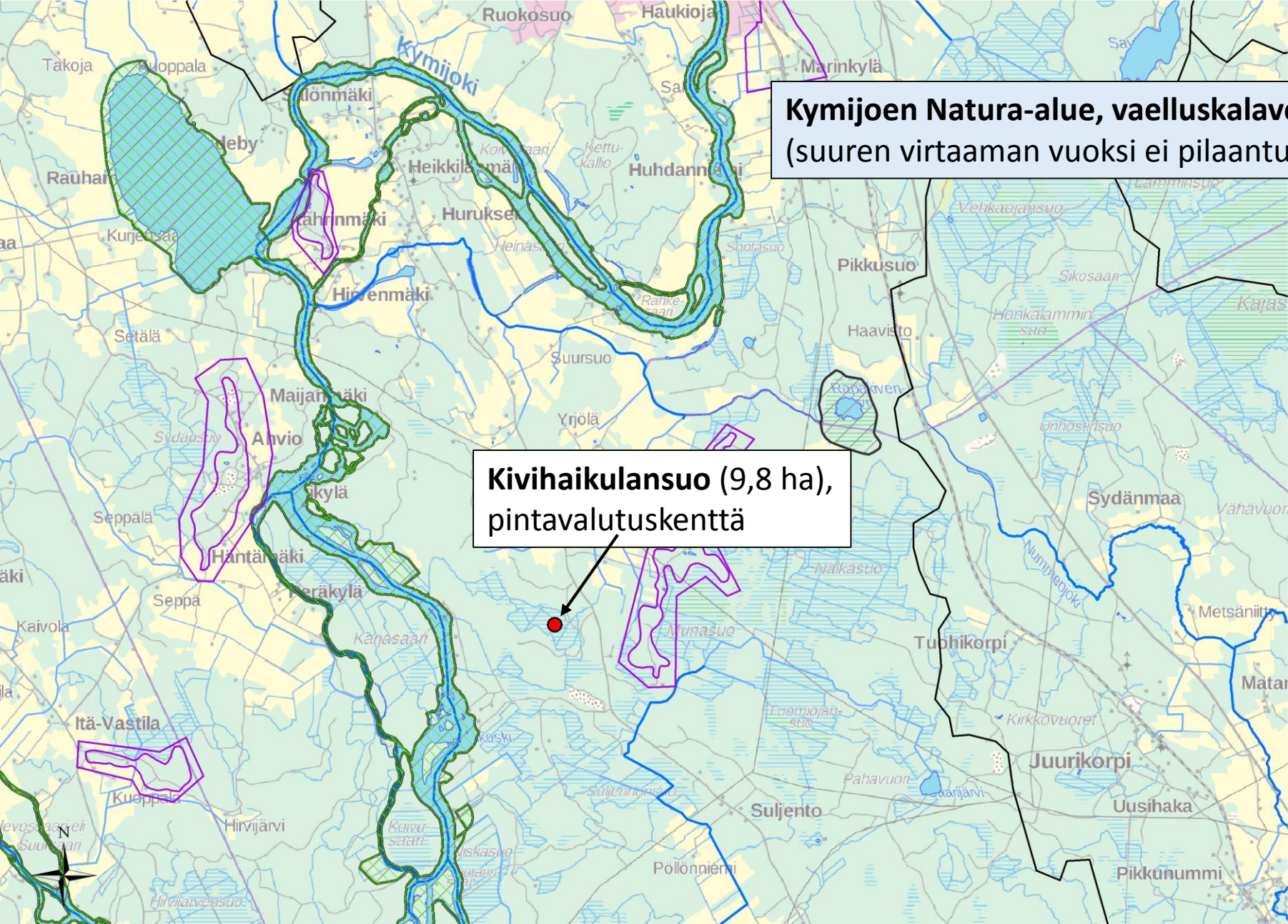
**Koso (3 ha),  
laskeutusallas**

**Silmunjoen ja Sippolanjoen  
taimenkanta**

**Kalavansuo (7 ha),  
pintavalutuskenttä**







**Kymijoen Natura-alue, vaelluskalavesistö  
(suuren virtaaman vuoksi ei pilaantumisriskiä)**

The map shows the Kymijoki river system in southern Finland. The Natura-alue is outlined in green, following the main river and its tributaries. Various wetland areas are outlined in purple, with one specific area, Kivihaikulansuo, highlighted with a red dot and an arrow. The map includes numerous place names and geographical features.

**Kivihaikulansuo (9,8 ha),  
pintavalutuskenttä**

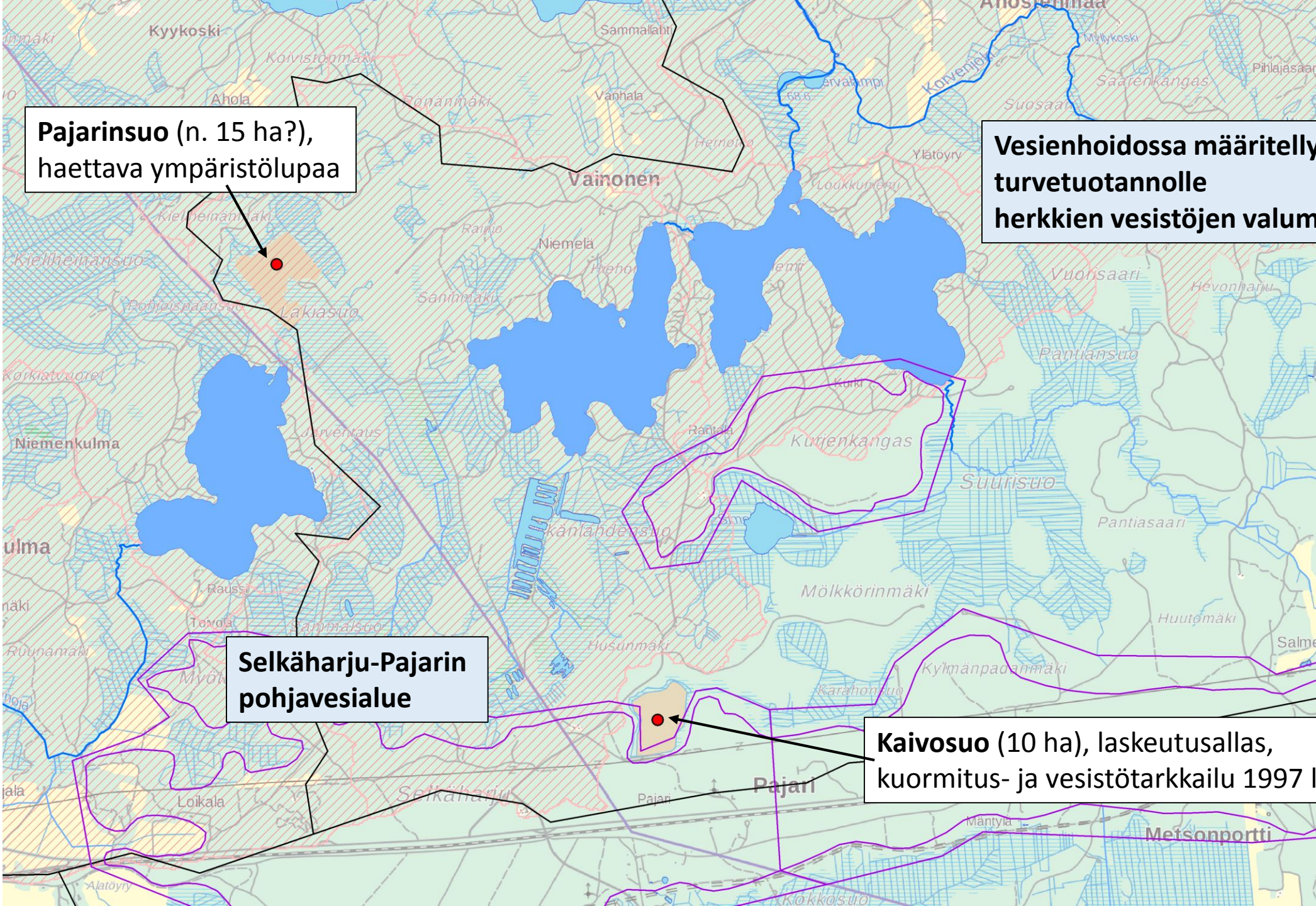


**Pajarinsuo (n. 15 ha?),  
haettava ympäristölupaa**

**Vesienhoidossa määritellyt  
turvetuotannolle  
herkkien vesistöjen valuma-alueet**

**Selkäharju-Pajarin  
pohjavesialue**

**Kaivosuo (10 ha), laskeutusallas,  
kuormitus- ja vesistötarkkailu 1997 lähtien**



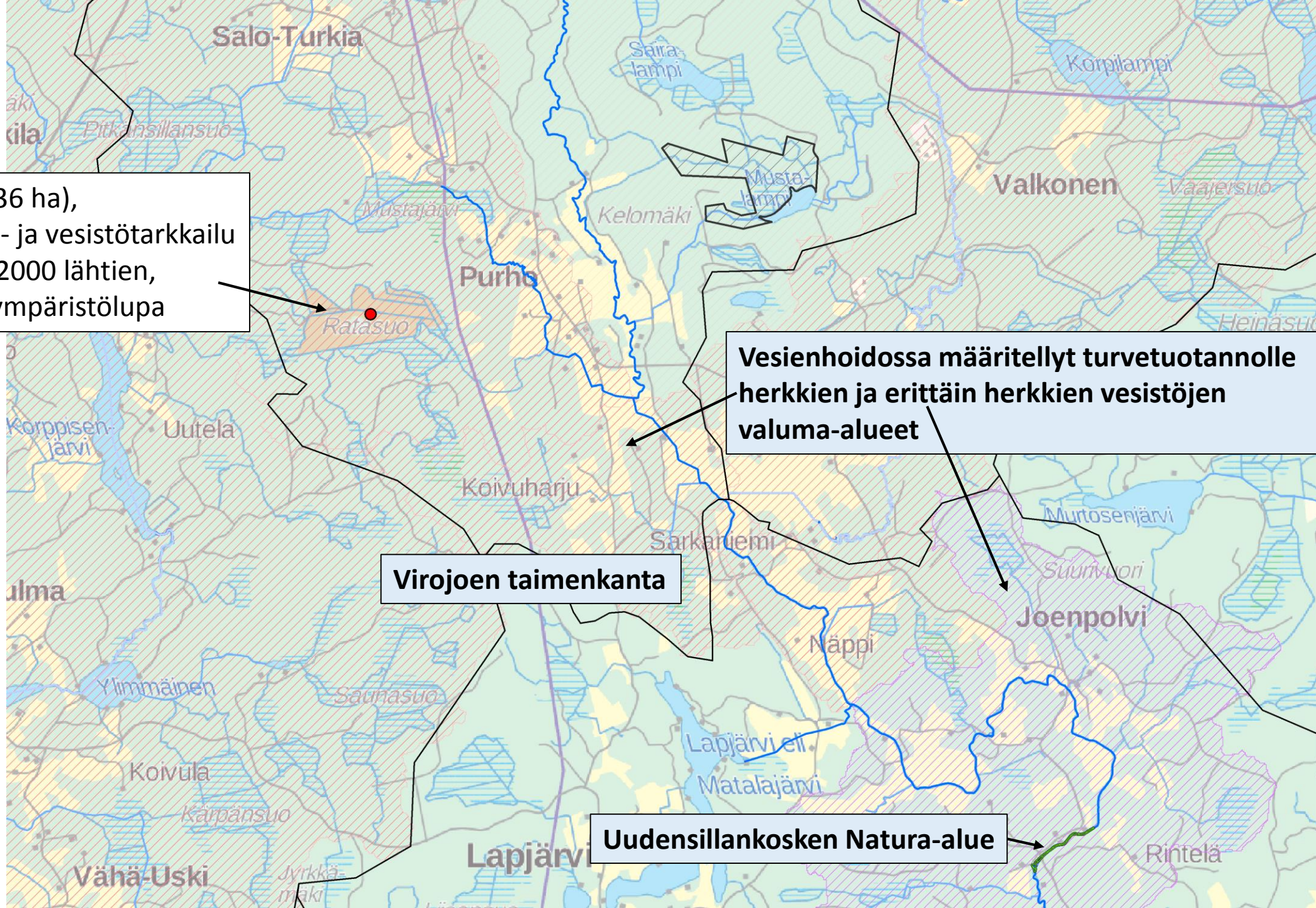


**Ratasuo (36 ha),  
kuormitus- ja vesistötarkkailu  
vuodesta 2000 lähtien,  
haettava ympäristölupa**

**Vesienhoidossa määritellyt turvetuotannolle  
herkkien ja erittäin herkkien vesistöjen  
valuma-alueet**

**Virojoen taimenkanta**

**Uudensillankosken Natura-alue**





# Jatkotoimet siirtymäkaudella

- Valvonta korkean riskin kohteilla
  - Pilaantumiskorkean riskin arviointi (vesistöjen ja pohjavesien osalta pitkälti tehty)
  - Vesiensuojelurakenteiden tarkastus mikäli niistä ei ole tietoa (Sorsajoen kohteilla tehty)
  - Pohjavesivaikutusten selvittäminen saattaa olla tarpeen Kaivosuolla
  - Seurataan laajeneeko toiminta tuotantoalueilla
- Yli 10 ha kehoitetaan hakemaan ympäristölupaa
  - Uusien (myös alle 10 ha) turvetuotantoalueiden haettava lupaa ilman siirtymäkautta
- Ympäristölupaa voidaan kehottaa hakemaan siirtymäajalla, mikäli tuotannosta saattaa aiheutua naapuruussuhdelain 17 §:ssä tarkoitettua kohtuutonta rasitusta
- Tiedotusta ympäristöluvan hakemisesta kannattanee tehdä uudelleen lähempänä siirtymäajan päättymistä