



Varsinais-Suomen työllisyyskatsaus 7 /2012

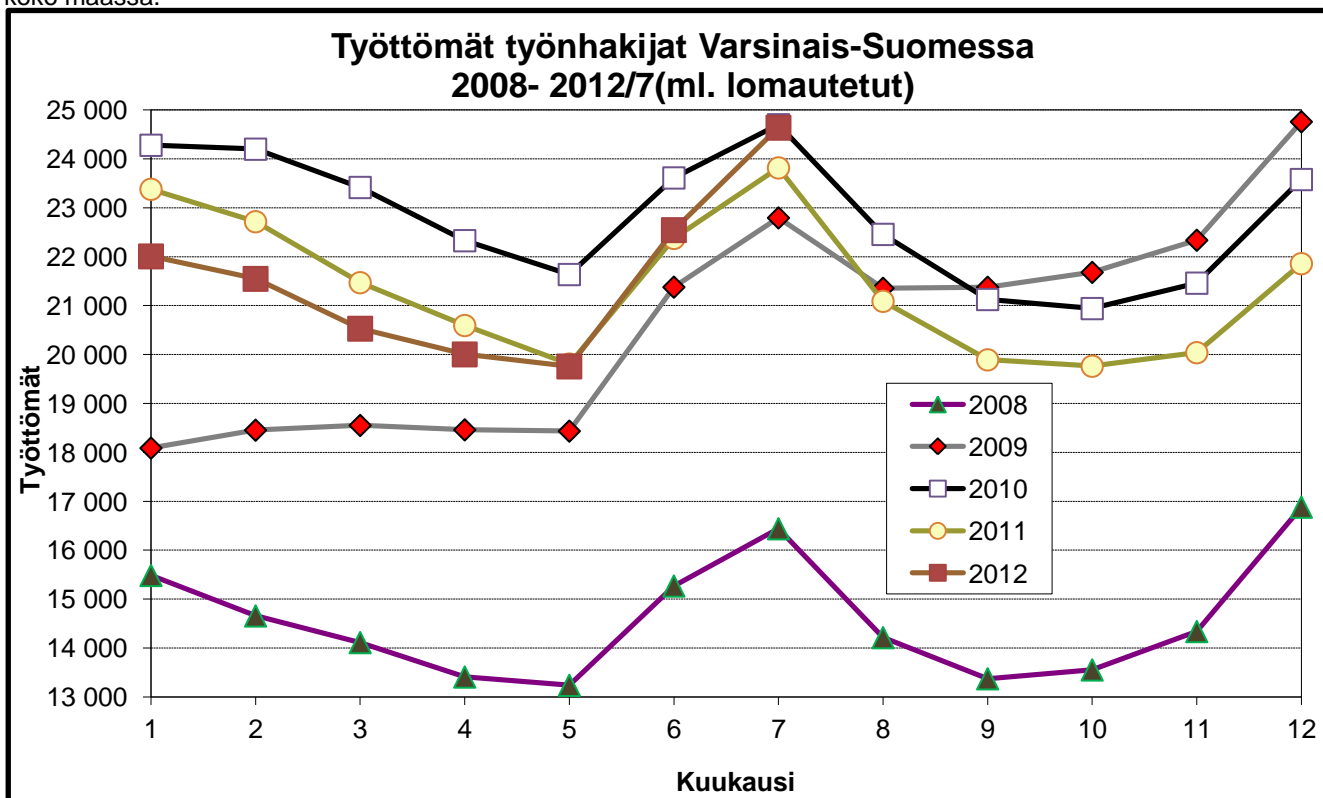
Julkaisuvapaa tiistaina 21.8. 2012 klo 9.00

Työttömyys kasvussa Varsinais-Suomessa

Varsinais-Suomen työ- ja elinkeinotoimistoissa oli heinäkuun lopussa 24 600 työtöntä työnhakijaa. Heinäkuun aikana työttömien määrä kasvoi 2 100 henkilöllä. Työttömyyden laajeneminen johtui pääasiassa heinäkuulle ominaisista tekijöistä kuten määräaikaisten työsuhteiden päättymisestä. Viime vuoden heinäkuusta määrä kasvoi 800 henkilöllä eli 3,4 prosentilla kun koko maassa työttömien määrä kasvoi 2,9 prosentilla.

Heinäkuun lopussa työttömien osuus työvoimasta oli Varsinais-Suomessa suurempi kuin vuotta aiemmin, eli 10,6 % (10,1 %, 7/2011). Koko maassa osuus kasvoi 0,3 prosenttiyksiköllä, ollen 10,2 % (9,9 %, 7/2011). Näin Varsinais-Suomessa työttömyysaste on suurempi kuin koko maassa ja täten se on maan viidenneksi pienin Pohjanmaan, Uudenmaan, Etelä-Pohjanmaan ja nyt myös Satakunnan jälkeen.

Työttömien määrä aleni vain muutamissa maakunnissa (mm. Satakunnassa) kun se muualla maassa kasvoi. Nuorten osalta työttömien määrä on kasvussa miltei kaikkien ELY-keskusten alueilla; Varsinais-Suomessa kasvu on koko maan vauhdissa kun Satakunnassa nuorten työttömyys väheni edelleen. Pitkäaikaistyöttömyys on kasvussa lähes koko maassa.



Uusia avoimia työpaikkoja 17% vähemmän kuin vuosi sitten

Heinäkuun viimeisenä päivänä oli avoimia työpaikkoja tarjolla maakunnan työ- ja elinkeino-toimistoissa 1 400 kappaletta eli 16 % vähemmän kuin vuosi sitten. Kaikkiaan työpaikkoja oli avoinna heinäkuun aikana 3 100 kappaletta, joista 1 800 oli uusia, heinäkuun aikana avautuneita, työpaikkoja. Työvoiman kysyntä supistui koko lailla samaan tapaan eri aloilla vuotta aiempaan verrattuna. Kysyntä oli kuitenkin palvelutehtävissä (ravintola-alalla ja siivoustehtävissä) ja rakennusalalla voimakkaampaa kuin vuotta aiemmin.

Pitkäaikaistyöttömyys ja nuorten työttömyys: kehitys hakee suuntaa

Nuorten, alle 25-vuotiaiden, työttömien määrä oli Varsinais-Suomessa 11 prosenttia suurempi kuin vuosi sitten eli 3 500 henkilöä. Nuorten työttömyys kasvoi muissa seutukunnissa paitsi Turunmaalla – suurinta kasvu oli Vakka-Suomessa. Heinäkuulle tyypilliseen tapaan nuorten työttömien määrä kasvoi kuukauden aikana – nyt 500 henkilöllä. Pitkäaikaistyöttömien määrä näyttää olevan lievässä kasvussa Varsinais-Suomessa. Yli vuoden työttömänä olleita henkilöitä oli 5 500 eli 2,5 prosenttia enemmän kuin vuotta aiemmin. Pitkäaikaistyöttömyys kasvaa alueen kaikissa seutukunnissa. Työttömien määrä kasvoi 6 prosentilla naisten keskuudessa ja miesten keskuudessa se kasvoi 1 prosentilla.

Työttömyys vähenee erityisesti teollisuudessa

Viime kuukausina on ollut vallalla yleinen trendi että teollisuudessa ja rakentamisessa työttömien määrä on vähentynyt ripeimmin kun taas palveluissa muutoksen tahti on hitaampaa ja joissakin palvelualan tehtävissä työttömyys on kasvussa. Heinäkuussa vain teollisuudessa ja rakennusalalla työttömien määrä oli vähentynyt vuoden takaisesta ja muilla aloilla määrä oli kasvussa. Tuntuvinta työttömyyden aleneminen on metalliteollisuudessa, jossa määrä supistui vuodessa lähes viidenneksellä..

Työhallinnon toimenpiteissä 3,0% työvoimasta

Työhallinnon toimenpiteillä työllistyi tai oli koulutuksessa heinäkuun lopussa 6 900 henkilöä, eli 8 % enemmän kuin vuotta aikaisemmin. Työvoimakoulutuksessa oli heinäkuun lopussa 2 100 henkilöä parantamassa valmiuksiaan työmarkkinoille. Valtion, kuntien tai yksityisen sektorin tukityöllä oli puolestaan työllistetty 2 000 henkilöä. Työllistetyistä oli 72 % palkattu yksityiselle sektorille. Työharjoittelussa oli 660 ja vuorottelupaikkaan työllistettynä 470 henkilöä. Lisäksi kuntouttavassa työtoiminnassa oli 480 ja omaehtoisesti opiskelemassa 1 200 henkilöä

Työttömyys kasvussa joka toisessa Varsinais-Suomen kunnista

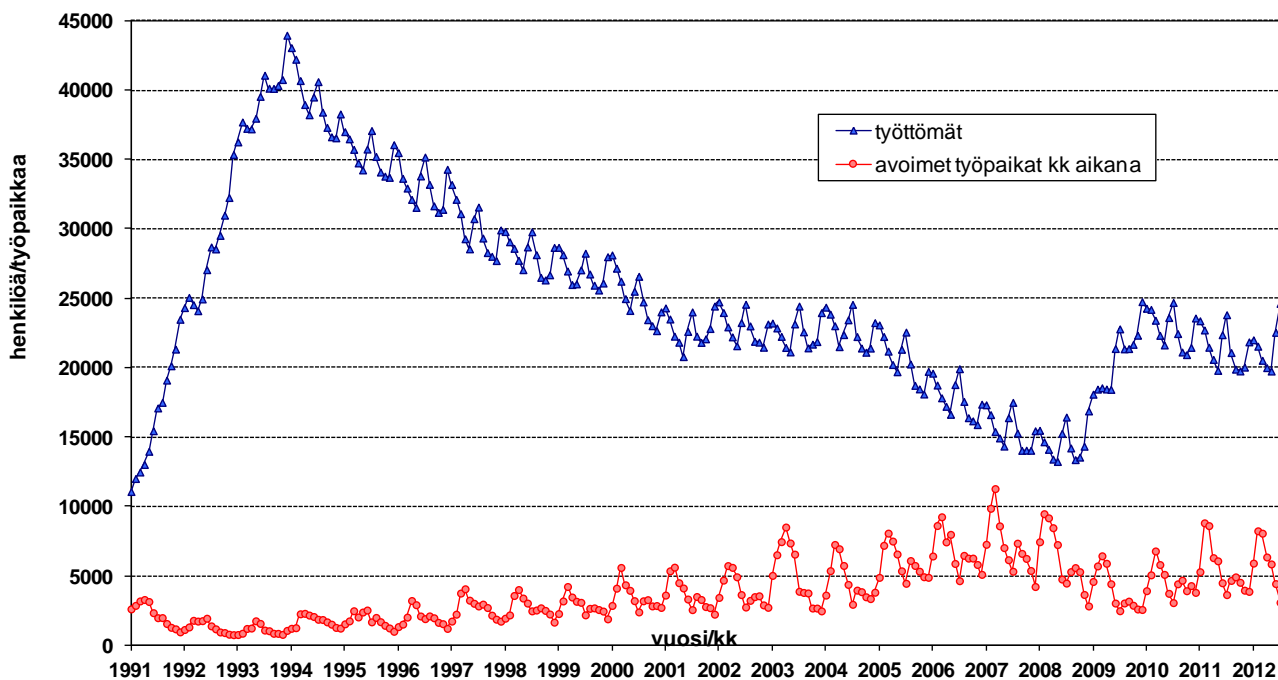
Työttömien määrä väheni viime vuodesta yhdessä ja kasvoi neljässä Varsinais-Suomen seutukunnassa. Loimaan seudulla työttömien määrä supistui 6 prosentilla, kun se Salon seudulla ja Vakka-Suomessa kasvoi viidenneksellä. Työttömyysaste oli korkein Salon seutukunnassa (13,3 %) sekä Turun kaupungissa (14,6 %). Pienin työttömyysaste oli Turunmaan seutukunnassa (6,6 %) ja Sauvossa (4,9 %). Työttömyysaste oli yli 10% kolmessa (Turku, Salo ja Uusikaupunki) alueen 28 kunnasta - kuten vuotta aiemmin.

Lisätietoja: työ- ja elinkeinotoimistot ja työmarkkina-analyttikko Juha Pusila, puh. 0295 022 772

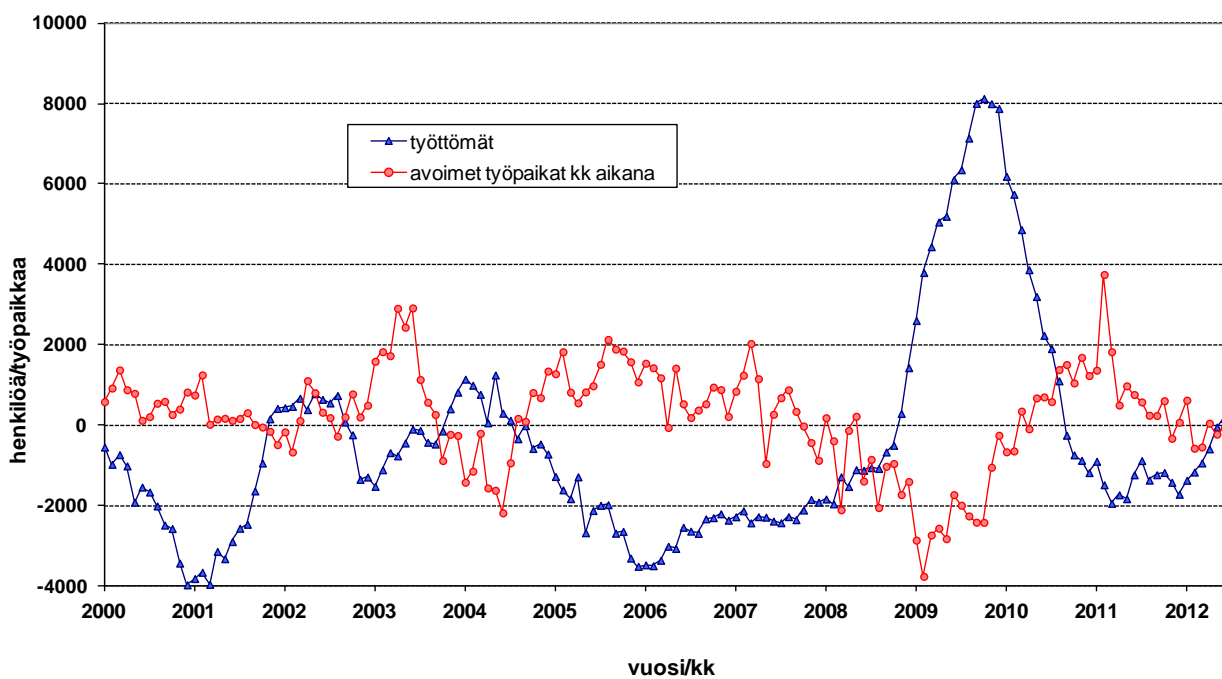
HUOM! Työllisyyskatsaus on mahdollista saada myös sähköpostitse ilmoittamalla yhteystietonsa osoitteeseen juha.pusila@ely-keskus.fi

. Näin katsauksen saa käyttöönsä tuoreeltaan julkistamisajankohtana

Kuvio 1. Työttömät ja avoimet työpaikat Varsinais-Suomessa 1991/01 - 2012/7



Kuvio 2. Työttömyyden ja avointen työpaikkojen muutos ed. vuoteen Varsinais-Suomessa 2000/01 - 2012/7



Taulu 1. Varsinais-Suomen työllisyystilanne heinäkuun lopussa ja toiminta heinäkuun aikana

I Tilanne kuukauden lopussa

Työnhakijat	2011	2012	muutos	muutos %
Työttömät työnhakijat	23 818	24 639	821	3,4
joista henkilökohtaisesti lomautetut	2 068	1 267	-801	-38,7
Lyhennetyllä työviikolla	192	196	4	2,1
Työssä olevat yhteensä	7 665	7 909	244	3,2
joista yleisillä työmarkkinoilla	4 691	5 085	394	8,4
joista tukitoimenpiteillä sijoitetut	2 974	2 824	-150	-5
Työvoiman ulkopuolella	4 583	4 421	-162	-3,5
Työttömyyseläkettä saavat	2 989	2 108	-881	-29,5
Kaikki työnhakijat yhteensä	39 247	39 273	26	0,1
Työttömyysasteet				
- lomautetut ml.	10,1%	10,6%		
Työvoiman Kysyntä				
Avoimet työpaikat yhteensä	1 681	1 420	-261	-15,5
joista yli kuukauden avoinna olleet	385	414	29	7,5
joista yli 2 kuukautta avoinna	70	100	30	42,9
Toimenpiteillä sijoitetut				
Valtiolle sijoitetut	139	86	-53	-38,1
Kuntiin sijoitetut	657	464	-193	-29,4
Yksityiselle sektorille sijoitetut	1 464	1 429	-35	-2,4
Työllistämistukitoimenpiteillä yht.	2 260	1 979	-281	-12,4
Työvoimakoulutuksessa	1 781	2 109	328	18,4
Työharjoittelussa/työelämävalmennuks.	623	662	39	6,3
Vuorottelupaikkaan työllistettynä	482	471	-11	-2,3
Kuntouttavassa työtoiminnassa	446	483	37	8,3
Omaehtoisessa opiskelussa	807	1 199	392	48,6
Toimenpiteillä yhteensä	6 399	6 903	504	7,9
Työttömyyden rakenne				
Työttömät naiset	10 859	11 502	643	5,9
Työttömät miehet	12 959	13 137	178	1,4
Alle 25-vuotiaat työttömät	3 192	3 552	360	11,3
Yli 50-vuotiaat työttömät	8 108	8 204	96	1,2
Pitkäaikaistyöttömät	5 300	5 459	159	3

II Toiminta kuukauden aikana

	2011	2012	muutos	muutos %
Työttömät työnhakijat	25 958	26 797	839	3,2
Muut työnhakijat	15 047	14 294	-753	-5
Työnhakijat yhteensä	41 005	41 091	86	0,2
Kuukauden kaikki työpaikat	3 646	3 087	-559	-15,3
Kuukauden uudet työpaikat	2 127	1 768	-359	-16,9
Täyttyneet työpaikat	2 011	1 597	-414	-20,6
joista toimiston hakijalla täytt.	505	376	-129	-25,5
Alkaneet työttömyysjaksot	5 301	5 225	-76	-1,4
Päätyneet työttömyysjaksot	5 574	3 819	-1755	-31,5
Uudet sijoitukset tukitoimenpiteillä	411	442	31	7,5
Aloittanut työvoimakoulutuksen	77	215	138	179,2

Taulu2. Työmarkkinatilanteen muutos ammattiryhmittäin, heinäkuu

Ammattiryhmä	Uudet avoimet paikat kuukauden aikana				Työttömät työnhakijat kuukauden lopussa			
	2011	2012	muutos	muutos, %	2011	2012	muutos määrä	muutos %
Tekninen, luonnont., yhteisk.	130	124	-6	-4,6 %	3 400	3 464	64	1,9 %
Tekniikan alan työ	20	52	32	160,0%	1 041	1 010	-31	-3,0 %
Opetusalan työ	60	55	-5	-8,3 %	978	1 008	30	3,1 %
Taide- ja viihdealan työ	20	7	-13	-65,0 %	470	482	12	2,6 %
Terveydenhuolto, sosiaalialan työ	279	183	-96	-34,4 %	1 767	1 885	118	6,7 %
Terveyden- ja sairaanhoitotyö	115	63	-52	-45,2 %	441	465	24	5,4 %
Sosiaalialan työ	77	70	-7	-9,1 %	605	638	33	5,5 %
Lasten päivähoiton työ	26	19	-7	-26,9 %	439	425	-14	-3,2 %
Hallinto ja toimisto	147	95	-52	-35,4 %	2 289	2 422	133	5,8 %
Yritysten ja järjestöjen johtotyö	50	14	-36	-72,0 %	314	340	26	8,3 %
Sihteeri- ja toimistotyö	52	36	-16	-30,8 %	846	895	49	5,8 %
ATK-alan työ	15	19	4	26,7 %	502	562	60	12,0 %
Kaupallinen työ	547	409	-138	-25,2 %	1 683	1 752	69	4,1 %
Kauppaedustus ja konttorimyynti	412	328	-84	-20,4 %	420	424	4	1,0 %
Tavaroiden myyntityö	116	71	-45	-38,8 %	966	1 025	59	6,1 %
Maa- ja metsätalous ja kalastus	36	81	45	125,0%	335	362	27	8,1 %
Maatilatalous, eläintenhoito	6	9	3	50,0 %	126	135	9	7,1 %
Puutarha- ja puistotyö	26	70	44	169,2%	149	167	18	12,1 %
Kuljetus ja liikenne	93	58	-35	-37,6 %	684	716	32	4,7 %
Tieliikennetyö	55	42	-13	-23,6 %	443	481	38	8,6 %
Posti- ja tietoliikennetyö	16	2	-14	0,0 %	45	49	4	0,0 %
Postinkantajatyö	16	1	-15	-93,8 %	66	64	-2	-3,0 %
Rakennus-, kaivos- ja louhintatyö	128	142	14	10,9 %	1 538	1 520	-18	-1,2 %
Talonrakennustyö	102	97	-5	-4,9 %	1 350	1 353	3	0,2 %
Teollinen työ	459	282	-177	-38,6 %	6 032	5 881	-151	-2,5 %
Konepaja- ja rakennusmetallityö	259	109	-150	-57,9 %	2 648	2 129	-519	-19,6 %
Sähkötyö	70	73	3	4,3 %	1 113	1 445	332	29,8 %
Pakkaus-, varasto- ja ahtaustyö	64	49	-15	-23,4 %	495	506	11	2,2 %
Sekatyö	0	0	0	..	215	213	-2	-0,9 %
Palvelu	308	394	86	27,9 %	1 981	2 103	122	6,2 %
Majoitusliike- ja suurtaloustyö	105	106	1	1,0 %	847	896	49	5,8 %
Tarjoilutyö	51	82	31	60,8 %	279	292	13	4,7 %
Kiinteistöhoito- ja siivoustyö	113	155	42	37,2 %	529	576	47	8,9 %
Luokittelematon työ	0	0	0	0,0 %	4 109	4 532	423	10,3 %
Ilman ammattia olevat	0	0	0	0,0 %	3 439	3 851	412	12,0 %
Ammatinvaihtajat	0	0	0	0,0 %	398	419	21	5,3 %
Vastavalmistuneet	0	0	0	0,0 %	168	141	-27	-16,1 %
Yhteensä	2 127	1 768	-359	-16,9 %	23 818	24 637	819	3,4 %

Taulu3. Laskentapäivän työttömät työnhakijat, heinäkuu

ELY-keskus	Työttömät ml. lomautetut			Työttömyysaste ml. lomautetut		
	2011	2012	Muutos %	2011	2012	Muutos %
Uusimaa	62 812	65 170	3,8	7,5	7,7	0,2
Varsinais-Suomi	23 818	24 639	3,4	10,1	10,6	0,5
Satakunta	11 703	11 411	-2,5	10,8	10,5	-0,3
Häme	19 885	20 006	0,6	10,9	11,1	0,2
Pirkanmaa	27 072	27 711	2,4	11,0	11,0	0,0
Kaakkois-Suomi	18 138	18 871	4,0	12,3	12,6	0,3
Etelä-Savo	7 636	8 000	4,8	10,9	11,4	0,5
Pohjanmaa	8 647	8 947	3,5	7,1	7,4	0,3
Keski-Suomi	16 697	17 124	2,6	12,8	12,9	0,1
Pohjois-Savo	13 045	12 709	-2,6	11,1	11,0	-0,1
Pohjois-Karjala	10 911	11 679	7,0	13,6	14,8	1,2
Kainuu	4 836	4 879	0,9	13,1	13,2	0,1
Pohjois-Pohjanmaa	22 125	23 005	4,0	11,9	12,5	0,6
Lappi	11 528	12 082	4,8	13,9	14,4	0,5
Etelä-Pohjanmaa	7 109	7 416	4,3	7,7	8,1	0,4
Ahvenanmaa	393	419	6,6	2,6	2,8	0,2
Koko maa	266 435	274 131	2,9	9,9	10,2	0,3

Taulu4. Työttömät työnhakijat ja uudet avoimet työpaikat Varsinais-Suomessa, heinäkuu

Te-toimisto	Työttömät ml. lomautetut			Uudet avoimet paikat		
	2011	2012	Muutos	2011	2012	Muutos
Turku (koko)	12715	13056	2,7 %	1269	1081	-14,8 %
Turku	11784	12569	6,7 %	1269	1081	-14,8 %
Palvelukeskus	931	487	-47,7 %	0	0	..
Laitila	277	248	-10,5 %	54	30	-44,4 %
Loimaa	1168	1088	-6,8 %	91	84	-7,7 %
Turunmaa	559	672	20,2 %	28	20	-28,6 %
Salo	3451	4050	17,4 %	342	250	-26,9 %
Uusikaupunki	887	919	3,6 %	118	32	-72,9 %
Paimio	378	310	-18,0 %	18	34	88,9 %
Raisio*	2742	2575	-6,1 %	132	179	35,6 %
Kaarina (koko)	1641	1721	4,9 %	75	58	-22,7 %
Kaarina	1025	1142	11,4 %	50	46	-8,0 %
Lieto	616	579	-6,0 %	25	12	-52,0 %
Yhteensä	23818	24639	3,4 %	2127	1768	-16,9 %

Taulu5. Työttömät työnhakijat Varsinais-Suomen kunnissa 30.7.2012

Kunta	Työvoima	Avoimet työpaikat	Työttömät työnhakijat (ml. henk.koht.lomautetut)					
			Kaikki	Miehet	Naiset	Alle 25-vuotiaat	Yli 50-vuotiaat	Yli vuoden tyött.
Loimaan seutukunta	17 055	80	1 300	663	637	190	506	247
-Aura	1 984	9	151	81	70	26	56	35
-Koski TI	1 043	2	85	40	45	12	37	13
-Loimaa	7 620	46	588	320	268	91	227	99
-Marttila	928	-	58	29	29	12	17	10
-Oripää	647	1	45	21	24	2	25	12
-Pöytyä	3 916	20	301	140	161	41	112	60
-Tarvasjoki	917	2	72	32	40	6	32	18
Salon seutukunta	30 230	197	4 017	2 130	1 887	482	1 498	875
-Salo	26 158	165	3 653	1 963	1 690	441	1 347	794
-Somero	4 072	32	364	167	197	41	151	81
Turun seutukunta	153 131	1 146	17 438	9 328	8 110	2 692	5 375	4 044
-Kaarina	15 232	27	1 119	572	547	193	378	158
-Lieto	7 975	11	510	265	245	77	170	91
-Masku	4 805	18	256	116	140	36	101	49
-Mynämäki	3 786	4	263	122	141	31	115	53
-Naantali	9 173	40	642	297	345	87	245	94
-Nousiainen	2 433	8	140	54	86	24	44	23
-Paimio	5 122	11	263	150	113	44	98	39
-Raisio	12 069	68	1 133	638	495	230	373	178
-Rusko	2 927	1	173	80	93	24	65	37
-Sauvo	1 416	3	69	37	32	5	24	11
-Turku	88 193	955	12 870	6 997	5 873	1 941	3 762	3 311
Turunmaan seutukunta	10 393	33	691	395	296	46	315	113
Kemiönsaari	3 143	8	296	195	101	19	130	37
Parainen	7 250	25	395	200	195	27	185	76
Vakka-Suomen seutukunta	14 570	103	1 231	641	590	146	526	192
-Kustavi	386	-	22	15	7	..	10	..
-Laitila	3 935	40	230	110	120	17	102	35
-Pyhäranta	1 072	5	86	31	55	5	43	17
-Taivassalo	770	-	56	31	25	7	25	10
-Uusikaupunki	7 334	58	773	421	352	109	320	120
-Vehmaa	1 073	-	64	33	31	6	26	..
Yhteensä	233 000	1 559	24 677	13 157	11520	3 556	8 220	5 471

..= Tietoa ei ole saatu, se on liian epävarma esitettäväksi, tai se on salassapitosäännön alainen.

Taulu6. Työttömyyden rakennetietoja Varsinais-Suomen seutukunnissa, heinäkuu

A. Työttömyysaste							Muutos, %	
	2007	2008	2009	2010	2011	2012	2011-2012	2008-2012
Turku	8,5	8,0	10,4	11,5	11,3	11,4	0,1	3,4
Salo	7,4	6,9	11,2	11,6	11,2	13,3	2,1	6,4
Loimaa	6,3	5,6	8,5	8,6	8,0	7,6	-0,4	2,0
Vakka-Suomi	7,6	6,1	8,8	8,5	8,2	8,4	0,2	2,3
Turunmaa	4,7	4,2	6,0	6,2	5,4	6,6	1,2	2,4
B. Työttömien määrä							Muutos, %	
	2007	2008	2009	2010	2011	2012	2011-2012	2008-2012
Turku	12 681	11 994	15 780	17 586	17 272	17 438	1,0	45,4
Salo	2 258	2 119	3 453	3 585	3 412	4 017	17,7	89,6
Loimaa	1 075	974	1 462	1 472	1 375	1 300	-5,5	33,5
Vakka-Suomi	1 154	909	1 306	1 257	1 210	1 231	1,7	35,4
Turunmaa	499	443	637	661	574	691	20,4	56,0
Varsinais-Suomi	17 667	16 439	22 638	24 561	23 843	24 677	3,5	50,1
C. Työttömät alle 25- vuotiaat							Muutos, %	
	2007	2008	2009	2010	2011	2012	2011-2012	2008-2012
Turku	1 459	1 426	2 266	2 562	2 406	2 692	11,9	88,8
Salo	191	207	562	418	446	482	8,1	132,9
Loimaa	126	110	227	194	182	190	4,4	72,7
Vakka-Suomi	110	89	203	176	120	146	21,7	64,0
Turunmaa	33	38	73	52	46	46	0,0	21,1
Varsinais-Suomi	1 919	1 870	3 331	3 402	3 200	3 556	11,1	90,2
D. Työttömät yli 50-vuotiaat							Muutos, %	
	2007	2008	2009	2010	2011	2012	2011-2012	2008-2012
Turku	4 353	3 973	4 615	5 176	5 484	5 375	-2,0	35,3
Salo	996	888	1 143	1 337	1 299	1 498	15,3	68,7
Loimaa	417	395	510	554	539	506	-6,1	28,1
Vakka-Suomi	567	456	507	483	559	526	-5,9	15,4
Turunmaa	242	216	260	278	245	315	28,6	45,8
Varsinais-Suomi	6 575	5 928	7 035	7 828	8 126	8 220	1,2	38,7
E. Pitkäaikaistyöttömät							Muutos, %	
	2007	2008	2009	2010	2011	2012	2011-2012	2008-2012
Turku	2 479	2 007	2 159	3 660	4 020	4 044	0,6	101,5
Salo	455	383	388	697	780	875	12,2	128,5
Loimaa	220	152	154	219	235	247	5,1	62,5
Vakka-Suomi	260	163	111	151	168	192	14,3	17,8
Turunmaa	106	66	67	91	107	113	5,6	71,2
Varsinais-Suomi	3 520	2 771	2 879	4 818	5 310	5 471	3,0	97,4
F. Työttömät maahanmuuttajat							Muutos, %	
	2007	2008	2009	2010	2011	2012	2011-2012	2008-2012
Turku	1 300	1 422	1 816	2 056	2 132	2 385	11,9	67,7
Salo	213	224	336	331	343	389	13,4	73,7
Loimaa	31	32	50	45	41	47	14,6	46,9
Vakka-Suomi	12	9	19	19	29	38	31,0	322,2
Turunmaa	17	19	30	35	38	38	0,0	100,0
Varsinais-Suomi	1 573	1 706	2 251	2 486	2 583	2 897	12,2	69,8

Taulu7.Työttömien määrä ja työttömyysaste Varsinais-Suomen kunnissa

Kunta	Työttömien määrä			Työttömyysaste, %		
	2011/7	2012/6	2012/7	2011/7	2012/6	2012/7
Aura	149	138	151	7.6	7.0	7.6
Kaarina	1 024	1 017	1 119	6.7	6.7	7.3
Kemiönsaari	179	170	296	5.6	5.4	9.4
Koski Tl	83	76	85	7.9	7.3	8.1
Kustavi	17	19	22	4.4	4.9	5.7
Laitila	262	211	230	6.7	5.4	5.8
Lieto	561	451	510	7.1	5.7	6.4
Loimaa	665	564	588	8.6	7.4	7.7
Marttila	69	54	58	7.3	5.8	6.3
Masku	288	228	256	6.0	4.7	5.3
Mynämäki	295	249	263	7.8	6.6	6.9
Naantali	646	590	642	7.1	6.4	7.0
Nousiainen	163	128	140	6.8	5.3	5.8
Oripää	47	46	45	7.2	7.1	7.0
Paimio	322	242	263	6.2	4.7	5.1
Parainen	395	375	395	5.4	5.2	5.4
Pyhäranta	75	73	86	7.0	6.8	8.0
Pöytvä	296	274	301	7.6	7.0	7.7
Raisio	1 213	1 063	1 133	10.0	8.8	9.4
Rusko	185	157	173	6.3	5.4	5.9
Salo	3 043	3 169	3 653	11.6	12.1	14.0
Sauvo	79	62	69	5.5	4.4	4.9
Somero	369	345	364	9.0	8.5	8.9
Taivassalo	51	48	56	6.7	6.2	7.3
Tarvasjoki	66	64	72	7.0	7.0	7.9
Turku	12 496	11 978	12 870	14.2	13.6	14.6
Uusikaupunki	737	722	773	9.9	9.8	10.5
Vehmaa	68	55	64	6.3	5.1	6.0

Taulu 8.Työttömät ulkomaan kansalaiset Varsinais-Suomessa 2011-2012

A. Yhteensä

	Vuosi kuukausi	2011 7	2012 7	muutos edv.	
Varsinais-Suomi		2583	2897	314	12,2 %
Turku		1838	2011	173	9,4 %
Salo		330	366	36	10,9 %

B. TOP 10, kansalaisuuden mukaan

	Vuosi kuukausi	2011 7	2012 7	muutos edv.	
Venäjä		422	474	52	12,3 %
Irak		303	345	42	13,9 %
Viro		266	312	46	17,3 %
Somalia		191	248	57	29,8 %
Iran		220	216	-4	-1,8 %
Serbia ja Montenegro		119	133	14	11,8 %
Afganistan		110	99	-11	-10,0 %
Thaimaa		77	87	10	13,0 %
Bosnia-Hertsegovina		62	73	11	17,7 %
Vietnam		41	50	9	22,0 %