



# Varsinais-Suomen työllisyyskatsaus 3/2012

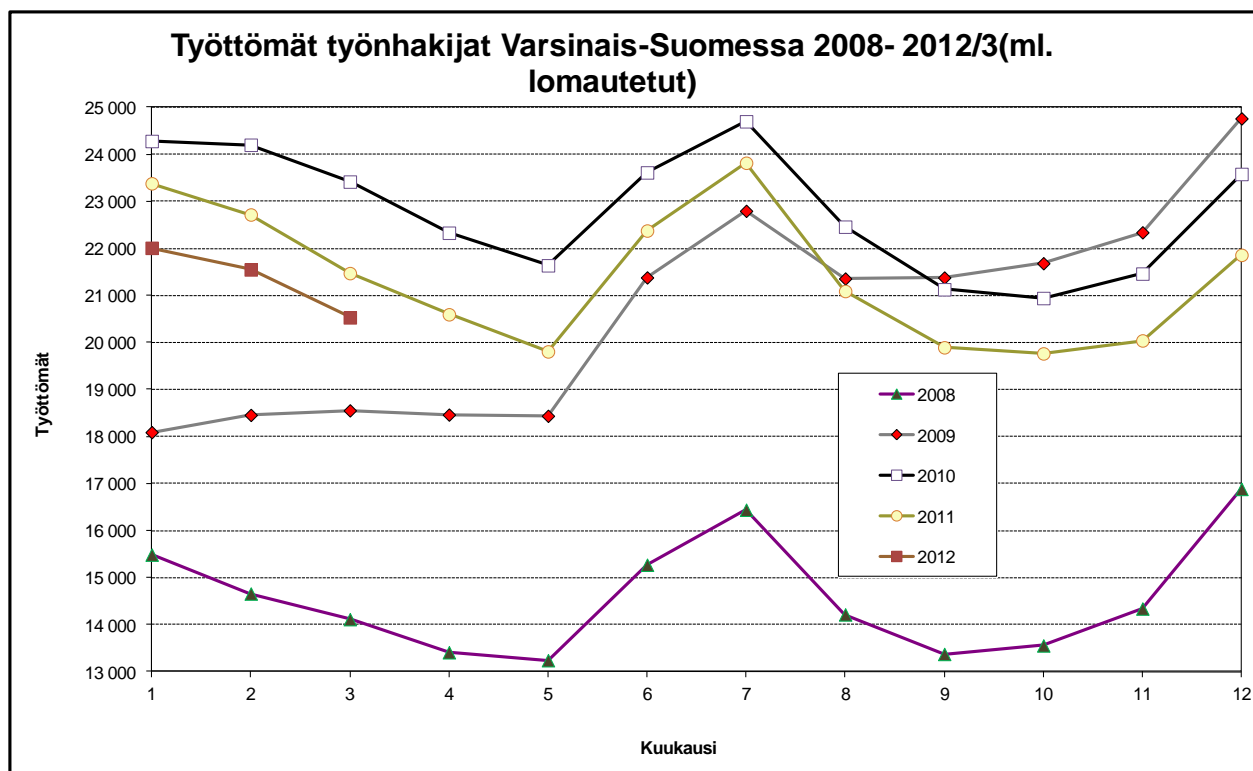
Julkaisuvapaa tiistaina 24.4 .2012 klo 9.00

## Työttömyys vähenee Varsinais-Suomessa

Varsinais-Suomen työ- ja elinkeinotoimistoissa oli maaliskuun lopussa 20 500 työtöntä työnhakijaa. Maaliskuun aikana työttömien määrä väheni 1 000 henkilöllä ja viime vuoden maaliskuusta määrä väheni 900 henkilöllä eli 4,4 prosentilla kun koko maassa työttömien määrä väheni aiempaa hitaampaa tahtia eli 0,6 prosentilla.

Maaliskuun lopussa työttömien osuus työvoimasta oli Varsinais-Suomessa alempi kuin vuotta aiemmin, eli 9,0 % (9,5 %, 3/2011). Koko maassa osuus aleni hitaammin eli 0,1 prosenttiyksiköllä, ollen 9,3 % (9,4 %, 3/2011). Varsinais-Suomessa työttömyysaste on jälleen pienempi kuin koko maassa ja se on maan neljänneksi pienin Pohjanmaan, Uudenmaan sekä Etelä-Pohjanmaan jälkeen.

Työttömien määrä väheni viime vuodesta koko maassa yhteensä. Varsinais-Suomessa alenemistahti pysyi ennallaan kun työttömyyden väheneminen yleensä hidastui. Työttömyys on kuitenkin kääntynyt kasvuun Keski-Suomen lisäksi osassa Itä- ja Pohjois-Suomea. Nuorten työttömien määrä on lievässä kasvussa Varsinais-Suomessa ja yleisesti lähes koko maassa.



## Uusia avoimia työpaikkoja 6% vähemmän kuin vuosi sitten

Maaliskuun viimeisenä päivänä oli avoimia työpaikkoja tarjolla maakunnan työ- ja elinkeino-toimistoissa 4 000 kappaletta eli 22 % enemmän kuin vuosi sitten. Kaikkiaan työpaikkoja oli avoinna maaliskuun aikana 8 100 kappaletta, joista 4 100 oli uusia, maaliskuun aikana avautuneita, työpaikkoja. Kysynnän yleinen supistuminen vuotta aiempaan verrattuna ilmeni selvimmin palveluissa, mutta kysyntä hiipui myös teollisuudessa. Kysyntä oli voimakkaampaa kuin vuotta aiemmin kaupassa, rakentamisessa ja tekniikan alan tehtävissä

## Pitkäaikaistyöttömyys ja nuorten työttömyys: kehitys hakee suuntaa

Nuorten, alle 25-vuotiaiden, työttömien määrä oli Varsinais-Suomessa 4 prosenttia suurempi kuin vuosi sitten eli 2 400 henkilöä. Nuorten työttömyys kasvoi Salon ja Turun seuduilla samalla kun se väheni Vakka-Suomessa ja Loimaan seudulla. Maaliskuulle tyypilliseen tapaan nuorten työttömien määrä väheni kuukauden aikana nyt 200 henkilöä. Pitkäaikaistyöttömien määrä näyttää saavuttaneen huippunsa Varsinais-Suomessa. Yli vuoden työttömänä olleita henkilöitä oli 5 100, mikä merkitsee 1 % laskua vuodessa. Laskuun pitkäaikaistyöttömyys on kääntynyt Turun ja Loimaan seuduilla sekä Turunmaalla. Työttömien määrä pysyi ennallaan naisten keskuudessa ja miesten keskuudessa se väheni 8 prosentilla.

## Työttömyys vähenee erityisesti teollisuudessa

Viime vuoden maaliskuuhun verrattuna työttömien määrä on vähentynyt useissa ammattien pääryhmissä. Yleinen linja on että teollisuudessa ja rakentamisessa työttömien määrä on vähentynyt ripeimmin kun taas palveluissa muutoksen tahti on hitaampaa. Kuitenkin joissakin palvelualan tehtävissä työttömyys on kasvussa. Tuntuvin työttömyyden aleneminen on teollisuudessa, jossa määrä supistui vuodessa lähes viidenneksellä.

## Työhallinnon toimenpiteissä 3,8 % työvoimasta

Työhallinnon toimenpiteillä työllistyi tai oli koulutuksessa maaliskuun lopussa 9 400 henkilöä, eli 4 % enemmän kuin vuotta aikaisemmin. Työvoimakoulutuksessa oli maaliskuun lopussa 3 400 henkilöä parantamassa valmiuksiaan työmarkkinoille. Valtion, kuntien tai yksityisen sektorin tukityöllä oli puolestaan työllistetty 2 300 henkilöä. Työllistetyistä oli 68 % palkattu yksityiselle sektorille. Työharjoittelussa oli 1 200 ja vuorottelupaikkaan työllistettynä 470 henkilöä. Lisäksi kuntouttavassa työtoiminnassa oli 620 ja omaehtoisesti opiskelemissa 1 400 henkilöä..

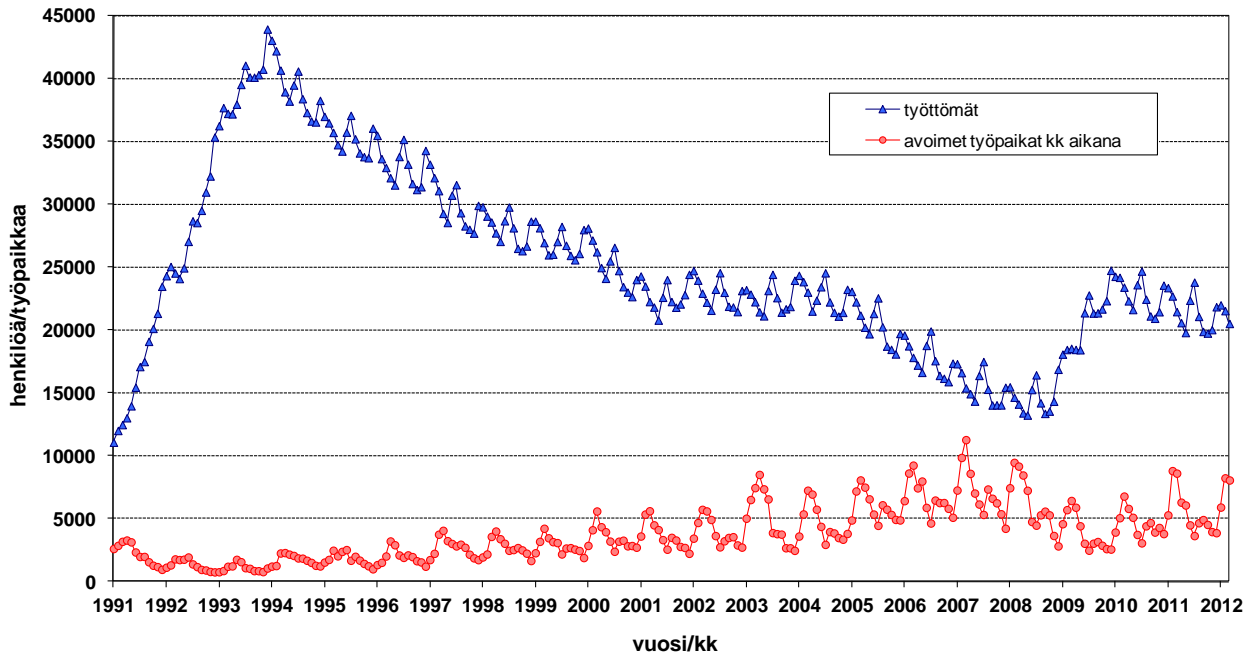
## Työttömyys vähenee lähes kaikissa Varsinais-Suomen kunnissa

Työttömien määrä väheni viime vuodesta kaikissa Varsinais-Suomen seutukunnissa. Vakka-Suomessa työttömien määrä supistui ripeimmin eli 20 prosentilla, kun se Salon seudulla suorastaan kasvoi (2,9 %). Työttömyysaste oli korkein Salon seutukunnassa (11,0 %) sekä Turun kaupungissa (12,1 %). Pienin työttömyysaste oli Turunmaan seutukunnassa (5,7 %) ja Paimiossa (4,4 %). Työttömyysaste oli yli 10% kahdessa (Turku, Salo) alueen 28 kunnasta kun vastaavia kuntia oli vuosi sitten kolme (Turku, Salo ja Uusikaupunki).

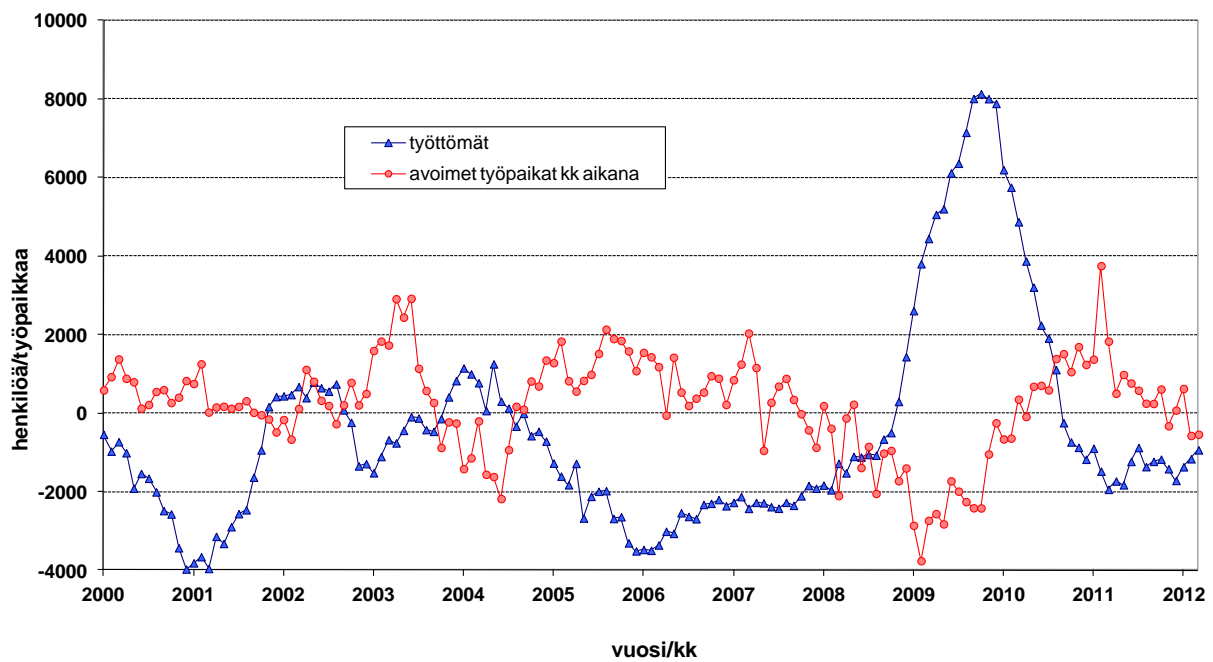
**Lisätietoja: työ- ja elinkeinotoimistot ja työmarkkina-analytiikko Juha Pusila, puh. 040 8388 265**

*HUOM! Työllisyyskatsaus on mahdollista saada myös sähköpostitse ilmoittamalla yhteystietonsa osoitteeseen [juha.pusila@ely-keskus.fi](mailto:juha.pusila@ely-keskus.fi)  
. Näin katsauksen saa käyttöönsä tuoreeltaan julkistamisajankohtana*

Kuvio 1. Työttömät ja avoimet työpaikat Varsinais-Suomessa 1991/01 - 2012/3



Kuvio 2. Työttömyyden ja avointen työpaikkojen muutos ed. vuoteen Varsinais-Suomessa 2000/01 - 2012/3



## Taulu 1. Varsinais-Suomen työllisyystilanne maaliskuun lopussa ja toiminta maaliskuun aikana

### I Tilanne kuukauden lopussa

Työnhakijat	2011	2012	muutos	muutos %
Työttömät työnhakijat	21 472	20 531	-941	-4,4
joista henkilökohtaisesti lomautetut	2 770	1 657	-1113	-40,2
Lyhennetyllä työviikolla	337	326	-11	-3,3
Työssä olevat yhteensä	8 272	8 152	-120	-1,5
joista yleisillä työmarkkinoilla	4 668	4 471	-197	-4,2
joista tukitoimenpiteillä sijoitetut	3 604	3 681	77	2,1
Työvoiman ulkopuolella	6 877	6 567	-310	-4,5
Työttömyyseläkettä saavat	3 217	2 437	-780	-24,2
Kaikki työnhakijat yhteensä	40 175	38 013	-2162	-5,4
<b>Työttömyysasteet</b>				
- lomautetut ml.	<b>9,3 %</b>	<b>9,6 %</b>		
Työvoiman Kysyntä				
Avoimet työpaikat yhteensä	3 287	3 993	706	21,5
joista yli kuukauden avoinna olleet	1 320	1 727	407	30,8
joista yli 2 kuukautta avoinna	203	340	137	67,5
Toimenpiteillä sijoitetut				
Valtiolle sijoitetut	116	94	-22	-19
Kuntiin sijoitetut	801	641	-160	-20
Yksityiselle sektorille sijoitetut	1 438	1 535	97	6,7
Työllistämistukitoimenpiteillä yht.	2 355	2 270	-85	-3,6
Työvoimakoulutuksessa	3 556	3 418	-138	-3,9
Työharjoittelussa/työelämävalmennuks.	1 022	1 159	137	13,4
Vuorottelupaikkaan työllistettynä	378	470	92	24,3
Kuntouttavassa työtoiminnassa	567	620	53	9,3
Omaehtoisessa opiskelussa	947	1 443	496	52,4
Toimenpiteillä yhteensä	8 825	9 380	555	6,3
<b>Työttömyyden rakenne</b>				
Työttömät naiset	8 299	8 384	85	1
Työttömät miehet	13 173	12 147	-1026	-7,8
Alle 25-vuotiaat työttömät	2 339	2 431	92	3,9
Yli 50-vuotiaat työttömät	8 117	7 889	-228	-2,8
Pitkäaikaistyöttömät	5 127	5 076	-51	-1

### II Toiminta kuukauden aikana

	2011	2012	muutos	muutos %
Työttömät työnhakijat	25 293	24 126	-1167	-4,6
Muut työnhakijat	17 427	16 406	-1021	-5,9
Työnhakijat yhteensä	42 720	40 532	-2188	-5,1
Kuukauden kaikki työpaikat	8 617	8 073	-544	-6,3
Kuukauden uudet työpaikat	4 328	4 054	-274	-6,3
Täyttyneet työpaikat	5 060	4 705	-355	-7
joista toimiston hakijalla täytt.	1 140	999	-141	-12,4
Alkaneet työttömyysjaksot	6 081	5 407	-674	-11,1
Päätyneet työttömyysjaksot	7 853	5 818	-2035	-25,9
Uudet sijoitukset tukitoimenpiteillä	763	811	48	6,3
Aloittanut työvoimakoulutuksen	808	947	139	17,2

**Taulu2. Työmarkkinatilanteen muutos ammattiryhmittäin, maaliskuu**

Ammattiryhmä	Uudet avoimet paikat kuukauden aikana				Työttömät työnhakijat kuukauden lopussa			
	2011	2012	muutos määrä	muutos, %	2011	2012	muutos määrä	muutos %
<b>Tekninen, luonnont., yhteisk.</b>	278	299	21	7,6 %	2 535	2 478	-57	-2,2 %
Tekniikan alan työ	102	147	45	44,1 %	1 047	869	-178	-17,0 %
Opetusalan työ	136	115	-21	-15,4 %	386	400	14	3,6 %
Taide- ja viihdealan työ	5	7	2	40,0 %	346	362	16	4,6 %
<b>Terveydenhuolto, sosiaalialan työ</b>	613	612	-1	-0,2 %	939	1 041	102	10,9 %
Terveyden- ja sairaanhoitotyö	343	386	43	12,5 %	334	352	18	5,4 %
Sosiaalialan työ	137	106	-31	-22,6 %	256	291	35	13,7 %
Lasten päivähoiton työ	25	33	8	32,0 %	175	176	1	0,6 %
<b>Hallinto ja toimisto</b>	391	205	-186	-47,6 %	2 023	2 079	56	2,8 %
Yritysten ja järjestöjen johtotyö	83	29	-54	-65,1 %	302	318	16	5,3 %
Sihteeri- ja toimistotyö	171	45	-126	-73,7 %	746	782	36	4,8 %
ATK-alan työ	48	54	6	12,5 %	428	444	16	3,7 %
<b>Kaupallinen työ</b>	820	856	36	4,4 %	1 477	1 492	15	1,0 %
Kauppaedustus ja konttorimyynti	462	282	-180	-39,0 %	364	369	5	1,4 %
Tavaroiden myyntityö	336	560	224	66,7 %	848	860	12	1,4 %
<b>Maa- ja metsätalous ja kalastus</b>	225	319	94	41,8 %	519	521	2	0,4 %
Maatilatalous, eläintenhoito	30	11	-19	-63,3 %	125	145	20	16,0 %
Puutarha- ja puistotyö	194	303	109	56,2 %	312	313	1	0,3 %
<b>Kuljetus ja liikenne</b>	102	74	-28	-27,5 %	753	762	9	1,2 %
Tieliikennetyö	60	60	0	0,0 %	486	499	13	2,7 %
Posti- ja tietoliikennetyö	5	0	-5	0,0 %	41	42	1	0,0 %
Postinkantajatyö	23	11	-12	-52,2 %	62	60	-2	-3,2 %
<b>Rakennus-, kaivos- ja louhintatyö</b>	136	184	48	35,3 %	2 107	1 916	-191	-9,1 %
Talonrakennustyö	88	141	53	60,2 %	1 759	1 603	-156	-8,9 %
<b>Teollinen työ</b>	1032	821	-211	-20,4 %	6 022	5 028	-994	-16,5 %
Konepaja- ja rakennusmetallityö	274	239	-35	-12,8 %	2 696	1 931	-765	-28,4 %
Sähkötyö	60	64	4	6,7 %	1 099	1 030	-69	-6,3 %
Pakkaus-, varasto- ja ahtaustyö	116	129	13	11,2 %	485	481	-4	-0,8 %
Sekatyö	484	282	-202	-41,7 %	228	195	-33	-14,5 %
<b>Palvelu</b>	731	684	-47	-6,4 %	1 855	1 825	-30	-1,6 %
Majoitusliike- ja suurtaloustyö	212	213	1	0,5 %	769	754	-15	-2,0 %
Tarjoilutyö	177	131	-46	-26,0 %	283	269	-14	-4,9 %
Kiinteistönhoito- ja siivoustyö	198	229	31	15,7 %	530	527	-3	-0,6 %
<b>Luokittelematon työ</b>	0	0	0	0,0 %	3 241	3 389	148	4,6 %
Ilman ammattia olevat	0	0	0	0,0 %	2 728	2 907	179	6,6 %
Ammatinvaihtajat	0	0	0	0,0 %	355	359	4	1,1 %
Vastavalmistuneet	0	0	0	0,0 %	94	58	-36	-38,3 %
<b>Yhteensä</b>	<b>4 328</b>	<b>4 054</b>	<b>-274</b>	<b>-6,3 %</b>	<b>21</b>	<b>20</b>	<b>-940</b>	<b>-4,4 %</b>

**Taulu3. Laskentapäivän työttömät työnhakijat,maaliskuu**

TE-keskus	Työttömät ml. lomautetut			Työttömyysaste ml. lomautetut		
	2011	2012	Muutos %	2011	2012	Muutos %
Uusimaa	55 139	54 795	-0,6	6,7	6,6	-0,1
Varsinais-Suomi	21 472	20 531	-4,4	9,5	9,0	-0,5
Satakunta	11 358	10 885	-4,2	10,7	10,5	-0,2
Häme	19 687	18 876	-4,1	11,1	10,7	-0,4
Pirkanmaa	25 709	24 468	-4,8	10,7	10,1	-0,6
Kaakkois-Suomi	17 659	18 107	2,5	12,2	12,4	0,2
Etelä-Savo	7 766	7 880	1,5	11,3	11,9	0,6
Pohjois-Savo	7 630	7 618	-0,2	6,6	6,5	-0,1
Pohjois-Karjala	15 535	16 039	3,2	12,5	12,9	0,4
Keski-Suomi	12 783	12 524	-2,0	11,1	11,1	0,0
Etelä-Pohjanmaa	9 886	10 838	9,6	13,0	14,1	1,1
Pohjanmaa	4 790	4 572	-4,6	13,3	12,4	-0,9
Pohjois-Pohjanmaa	19 981	20 464	2,4	11,0	11,1	0,1
Kainuu	10 570	10 871	2,8	12,3	12,9	0,6
Lappi	7 055	7 105	0,7	7,7	7,7	0,0
Ahvenanmaa	397	427	7,6	2,6	2,8	0,2
<b>Koko Maa</b>	<b>247 530</b>	<b>246 078</b>	<b>-0,6</b>	<b>9,4</b>	<b>9,3</b>	<b>-0,1</b>

**Taulu4. Työttömät työnhakijat ja uudet avoimet työpaikat Varsinais-Suomessa, maaliskuu**

Te-toimisto	Työttömät ml. lomautetut			Uudet avoimet paikat		
	2011	2012	Muutos	2011	2012	Muutos
Turku (koko)	10974	10818	-1,4 %	2067	2023	-2,1 %
Turku	10138	10425	2,8 %	2067	2023	-2,1 %
Palvelukeskus	836	393	-53,0 %	0	0	..
Laitila	267	235	-12,0 %	184	260	41,3 %
Loimaa	1063	1024	-3,7 %	159	214	34,6 %
Turunmaa	588	575	-2,2 %	131	134	2,3 %
Salo	3238	3332	2,9 %	482	402	-16,6 %
Uusikaupunki	981	771	-21,4 %	597	340	-43,0 %
Paimio	366	279	-23,8 %	121	128	5,8 %
Raisio*	2469	2126	-13,9 %	330	337	2,1 %
Kaarina (koko)	1526	1371	-10,2 %	257	216	-16,0 %
Kaarina	1000	865	-13,5 %	206	172	-16,5 %
Lieto	526	506	-3,8 %	51	44	-13,7 %
<b>Yhteensä</b>	<b>21472</b>	<b>20531</b>	<b>-4,4 %</b>	<b>4328</b>	<b>4054</b>	<b>-6,3 %</b>

**Taulu5. Työttömät työnhakijat Varsinais-Suomen kunnissa 30.3.2012**

Kunta	Työvoima	Avoimet työpaikat	Työttömät työnhakijat (ml. henk.koht.lomautetut)					
			Kaikki	Miehet	Naiset	Alle 25-vuotiaat	Yli 50-vuotiaat	Yli vuoden tyött.
<b>Loimaan seutukunta</b>	17 027	191	1 227	726	501	138	545	211
-Aura	1 984	25	141	82	59	17	65	28
-Koski TI	1 045	9	71	44	27	..	34	11
-Loimaa	7 602	50	583	351	232	66	251	89
-Marttila	928	4	58	32	26	6	21	9
-Oripää	643	10	51	30	21	..	28	11
-Pöytyä	3 907	91	272	157	115	36	121	48
-Tarvasjoki	918	2	51	30	21	..	25	15
<b>Salon seutukunta</b>	30 180	872	3 306	1 961	1 345	364	1 379	801
-Salo	26 114	804	2 929	1 761	1 168	331	1 217	727
-Somero	4 066	68	377	200	177	33	162	74
<b>Turun seutukunta</b>	152 948	2 371	14 364	8 550	5 814	1 790	5 161	3 766
-Kaarina	15 232	172	862	516	346	103	336	139
-Lieto	7 965	36	427	252	175	41	178	74
-Masku	4 797	31	235	125	110	21	106	46
-Mynämäki	3 786	9	225	126	99	26	113	48
-Naantali	9 171	125	576	320	256	62	260	94
-Nousiainen	2 426	8	113	61	52	12	49	16
-Paimio	5 107	51	226	152	74	35	88	42
-Raisio	12 060	102	857	546	311	127	347	143
-Rusko	2 923	16	142	82	60	19	69	39
-Sauvo	1 414	9	69	46	23	6	29	14
-Turku	88 067	1 812	10 632	6 324	4 308	1 338	3 586	3 111
<b>Turunmaan seutukunta</b>	10 385	172	593	335	258	52	276	113
Kemiönsaari	3 142	54	210	119	91	28	85	31
Parainen	7 243	118	383	216	167	24	191	82
<b>Vakka-Suomen seutukunta</b>	14 542	502	1 057	587	470	94	531	195
-Kustavi	388	22	22	15	7	..	13	..
-Laitila	3 936	195	222	121	101	20	106	39
-Pyhäranta	1 068	5	73	36	37	6	38	19
-Taivassalo	770	17	59	33	26	..	36	12
-Uusikaupunki	7 313	250	624	346	278	55	309	113
-Vehmaa	1 067	13	57	36	21	8	29	..
<b>Yhteensä</b>	229 000	4 108	20 547	12 159	8 388	2 438	7 892	5 086

..= Tietoa ei ole saatu, se on liian epävarma esitettäväksi, tai se on salassapitosäännön alainen.

**Taulu6. Työttömyyden rakennetietoja Varsinais-Suomen seutukunnissa, maaliskuu**

A. Työttömyysaste							Muutos, %	
	2007	2008	2009	2010	2011	2012	2011-2012	2008-2012
Turku	7.2	6.6	8.2	10.4	9.9	9.4	-0.5	2.8
Salo	7.0	6.4	9.5	11.4	10.6	11.0	0.4	4.6
Loimaa	6.1	5.1	7.8	8.5	7.5	7.2	-0.3	2.1
Vakka-Suomi	7.3	5.8	7.2	9.3	9.0	7.3	-1.7	1.5
Turunmaa	4.7	4.4	5.4	6.9	5.7	5.7	0.0	1.3
B. Työttömien määrä							Muutos, %	
	2007	2008	2009	2010	2011	2012	2011-2012	2008-2012
Turku	10 712	9 886	12 475	15 985	15 101	14 364	-4.9	45.3
Salo	2 131	1 960	2 933	3 504	3 214	3 306	2.9	68.7
Loimaa	1 055	872	1 349	1 452	1 276	1 227	-3.8	40.7
Vakka-Suomi	1 120	871	1 078	1 373	1 315	1 057	-19.6	21.4
Turunmaa	495	462	578	735	601	593	-1.3	28.4
Varsinais-Suomi	15 513	14 051	18 413	23 049	21 507	20 547	-4.5	46.2
C. Työttömät alle 25- vuotiaat							Muutos, %	
	2007	2008	2009	2010	2011	2012	2011-2012	2008-2012
Turku	956	959	1 557	2 081	1 722	1 790	3.9	86.7
Salo	191	189	416	411	312	364	16.7	92.6
Loimaa	74	83	186	189	140	138	-1.4	66.3
Vakka-Suomi	87	82	142	175	116	94	-19.0	14.6
Turunmaa	29	30	84	79	52	52	0.0	73.3
Varsinais-Suomi	1 337	1 343	2 385	2 935	2 342	2 438	4.1	81.5
D. Työttömät yli 50-vuotiaat							Muutos, %	
	2007	2008	2009	2010	2011	2012	2011-2012	2008-2012
Turku	4 317	3 861	4 136	5 033	5 325	5 161	-3.1	33.7
Salo	1 010	885	1 087	1 353	1 345	1 379	2.5	55.8
Loimaa	470	396	524	567	565	545	-3.5	37.6
Vakka-Suomi	614	484	490	572	627	531	-15.3	9.7
Turunmaa	259	240	251	296	281	276	-1.8	15.0
Varsinais-Suomi	6 670	5 866	6 488	7 821	8 143	7 892	-3.1	34.5
E. Pitkäaikaistyöttömät							Muutos, %	
	2007	2008	2009	2010	2011	2012	2011-2012	2008-2012
Turku	2 566	2 039	1 895	3 101	3 916	3 766	-3.8	84.7
Salo	464	395	367	597	718	801	11.6	102.8
Loimaa	250	163	129	196	223	211	-5.4	29.4
Vakka-Suomi	325	171	142	131	153	195	27.5	14.0
Turunmaa	100	75	58	81	123	113	-8.1	50.7
Varsinais-Suomi	3 705	2 843	2 591	4 106	5 133	5 086	-0.9	78.9
F. Työttömät maahanmuuttajat							Muutos, %	
	2007	2008	2009	2010	2011	2012	2011-2012	2008-2012
Turku	864	898	1 223	1 526	1 504	1 543	2.6	71.8
Salo	132	156	267	313	229	264	15.3	69.2
Loimaa	19	28	31	40	32	44	37.5	57.1
Vakka-Suomi	7	9	7	17	24	25	4.2	177.8
Turunmaa	12	12	19	41	30	37	23.3	208.3
Varsinais-Suomi	1 034	1 103	1 547	1 937	1 819	1 913	5.2	73.4



## Taulu7.Työttömien määrä ja työttömyysaste Varsinais-Suomen kunnissa

Kunta	Työttömien määrä			Työttömyysaste, %		
	2011/3	2012/2	2012/3	2011/3	2012/2	2012/3
Aura	145	138	141	7,4	7,0	7,1
Kaarina	996	906	862	6,5	5,9	5,7
Kemiönsaari	200	202	210	6,3	6,4	6,7
Koski Tl	77	75	71	7,3	7,2	6,8
Kustavi	27	27	22	7,0	7,0	5,7
Laitila	250	245	222	6,4	6,2	5,6
Lieto	443	448	427	5,6	5,6	5,4
Loimaa	585	619	583	7,6	8,1	7,7
Marttila	78	65	58	8,3	7,0	6,3
Masku	279	255	235	5,8	5,3	4,9
Mynämäki	284	249	225	7,5	6,6	5,9
Naantali	606	629	576	6,6	6,9	6,3
Nousiainen	139	124	113	5,8	5,1	4,7
Oripää	50	53	51	7,6	8,2	7,9
Paimio	310	249	226	6,0	4,9	4,4
Parainen	401	425	383	5,5	5,9	5,3
Pyhäranta	99	83	73	9,2	7,8	6,8
Pöytvä	283	283	272	7,2	7,2	7,0
Raisio	1 057	953	857	8,7	7,9	7,1
Rusko	171	145	142	5,8	5,0	4,9
Salo	2 833	2 993	2 929	10,8	11,5	11,2
Sauvo	74	78	69	5,2	5,5	4,9
Somero	381	394	377	9,4	9,7	9,3
Taivassalo	57	60	59	7,5	7,8	7,7
Tarvasjoki	58	53	51	6,2	5,8	5,6
Turku	10 742	11 114	10 632	12,3	12,6	12,1
Uusikaupunki	807	659	624	10,9	9,0	8,5
Vehmaa	75	60	57	6,9	5,6	5,3

## Taulu 8.Työttömät ulkomaan kansalaiset Varsinais-Suomessa 2011-201

### A. Yhteensä

Vuosi kuukausi	2011 3	2012 3	muutos edv.	
Varsinais-Suomi	1824	1918	94	5,2 %
Turku	1306	1326	20	1,5 %
Salo	217	248	31	14,3 %

### B. TOP 10, kansalaisuuden mukaan

Vuosi kuukausi	2011 3	2012 3	muutos edv.	
Venäjä	315	298	-17	-5,4 %
Viro	233	258	25	10,7 %
Irak	192	222	30	15,6 %
Iran	133	145	12	9,0 %
Serbia ja Montenegro	112	102	-10	-8,9 %
Somalia	70	95	25	35,7 %
Afganistan	51	58	7	13,7 %
Bosnia-Hertsegovina	56	57	1	1,8 %
Thaimaa	48	52	4	8,3 %
Ruotsi	39	42	3	7,7 %