



# Varsinais-Suomen työllisyyskatsaus 11/2012

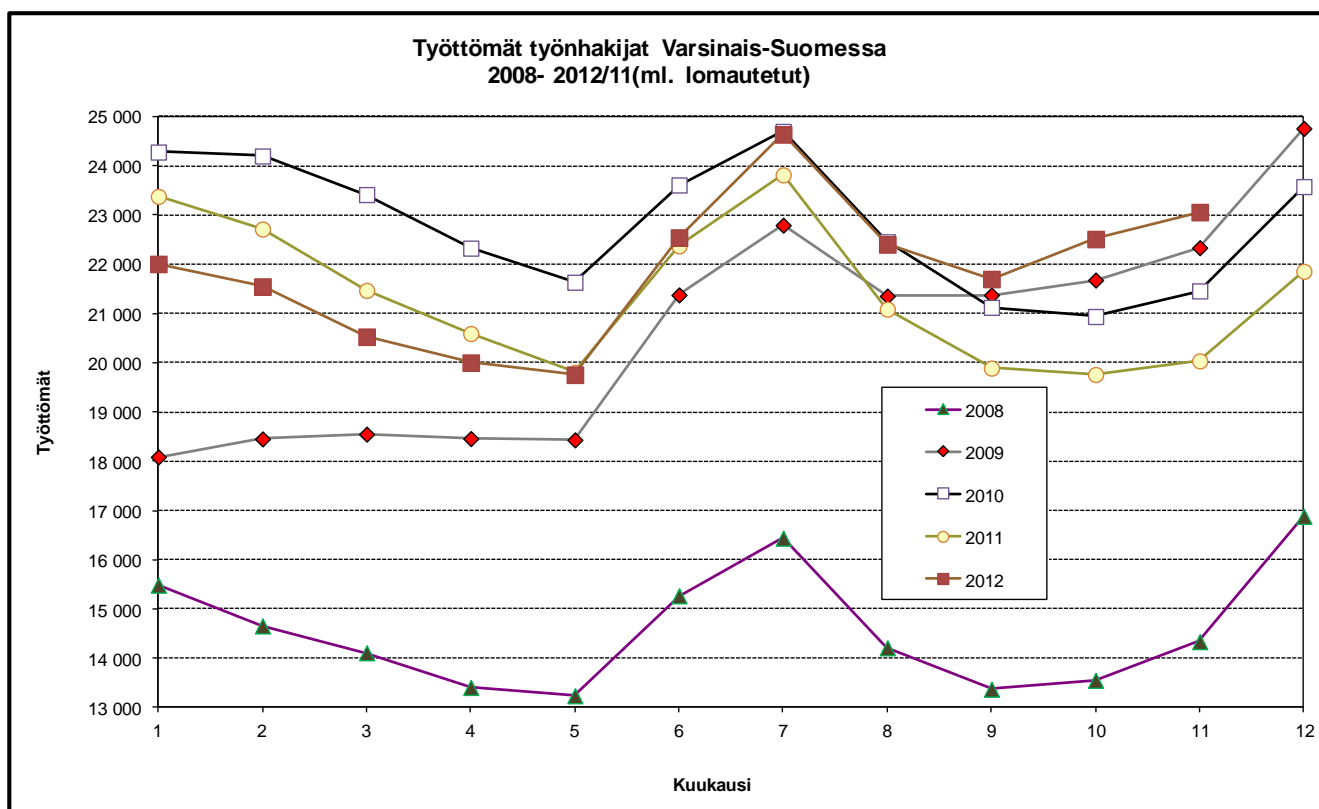
Julkaisuvapaa perjantaina 21.12.2012 klo 9.00

## Työttömyyden kasvu kiihtyy Varsinais-Suomessa

Varsinais-Suomen työ- ja elinkeinotoimistoissa oli marraskuun lopussa 23 100 työtöntä työnhakijaa. Marraskuun aikana työttömien määrä kasvoi 500 henkilöllä. Viime vuoden marraskuusta määrä kasvoi 3 000 henkilöllä eli 15,1 prosentilla, kun koko maassa työttömien määrä kasvoi 11,6 prosentilla.

Marraskuun lopussa työttömien osuus työvoimasta oli Varsinais-Suomessa suurempi kuin vuotta aiemmin, eli 10,1 % (8,9 %, 11/2011). Koko maassa osuus kasvoi 0,9 prosenttiyksiköllä, ollen 9,7% (8,8 %, 11/2011). Näin Varsinais-Suomessa työttömyysaste on suurempi kuin koko maassa ja mutta silti se on maan neljänneksi pienin Pohjanmaan, Uudenmaan ja Etelä-Pohjanmaan jälkeen.

Työttömien määrä kasvoi kaikkien ELY-keskusten alueella. Nuorten työttömien osalta määrän kasvu oli sitä suurempaa miltei kaikkien ELY-keskusten alueilla. Pitkäaikaistyöttömyyskin kasvaa koko maassa Lappia ja Kainuuta lukuun ottamatta.



## Uusia avoimia työpaikkoja 18% vähemmän kuin vuosi sitten

Marraskuun viimeisenä päivänä oli avoimia työpaikkoja tarjolla maakunnan työ- ja elinkeino-toimistoissa 1 300 kappaletta eli 12 % vähemmän kuin vuosi sitten. Kaikkiaan työpaikkoja oli avoinna marraskuun aikana 3 500 kappaletta, joista 2 100 oli uusia, marraskuun aikana avautuneita, työpaikkoja. Vuotta aiempaan verrattuna työvoiman kysyntä supistui kaikilla aloilla lukuun ottamatta eräitä palvelutehtäviä. Kysyntä oli hoito-, kuljetus-, myynti- ja siivoustehtävissä voimakkaampaa kuin vuotta aiemmin.

## Pitkäaikaistyöttömyys ennallaan ja nuorten työttömyys kasvussa

Nuorten, alle 25-vuotiaiden, työttömien määrä oli Varsinais-Suomessa 21 prosenttia suurempi kuin vuosi sitten eli 2 800 henkilöä. Nuorten työttömyys kasvoi muissa seutukunnissa paitsi Turunmaalla – suurinta kasvu oli Vakka-Suomessa. Marraskuun aikana nuorten työttömien määrä pysyi ennallaan. Pitkäaikaistyöttömien määrä kasvaa koko maassa. Varsinais-Suomessa yli vuoden työttömänä olleita henkilöitä oli 5 200 eli 2 prosenttia enemmän kuin vuotta aiemmin. Pitkäaikaistyöttömyys kasvaa Salon, Vakka-Suomen ja Loimaan seutukunnissa. Työttömien määrä kasvoi 14 prosentilla naisten keskuudessa ja miesten keskuudessa se kasvoi 16 prosentilla.

## Työttömyys kasvaa kaikissa ammattiryhmissä

Kaikilla ammattialoilla ja -ryhmissä työttömyys on kasvussa, Kun työttömyys vielä kesällä kasvoi lähinnä palvelutehtävissä, on kasvu syksyn mittaan levinnyt rakennusalalle ja teollisuuteen. Voimakkainta kasvu oli teollisuudessa ja rakentamisessa sekä hoitoalalla, joissa kasvu oli lähellä 20% vuoden takaisesta.

## Työhallinnon toimenpiteissä 4,0% työvoimasta

Työhallinnon toimenpiteillä työllistyi tai oli koulutuksessa marraskuun lopussa 9 200 henkilöä, eli 7 % enemmän kuin vuotta aikaisemmin. Työvoimakoulutuksessa oli marraskuun lopussa 3 500 henkilöä parantamassa valmiuksiaan työmarkkinoille. Valtion, kuntien tai yksityisen sektorin tukityöllä oli puolestaan työllistetty 1 900 henkilöä. Työllistetyistä oli 76 % palkattu yksityiselle sektorille. Työharjoittelussa oli 1 270 ja vuorottelupaikkaan työllistettynä 370 henkilöä. Lisäksi kuntouttavassa työtoiminnassa oli 640 ja omaehtoisesti opiskelemassa 1 500 henkilöä.

## Työttömyys kasvussa joka toisessa Varsinais-Suomen kunnista

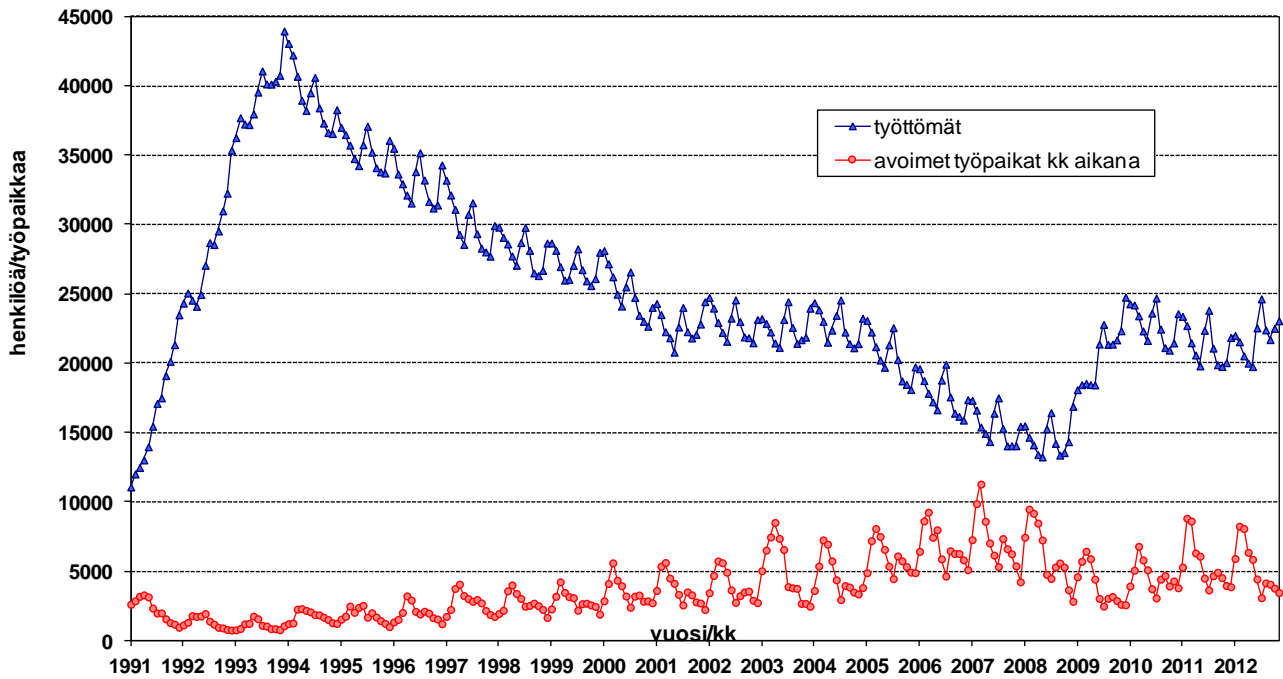
Työttömien määrä kasvoi viime vuodesta kaikissa Varsinais-Suomen seutukunnissa. Turun seudulla työttömien määrä kasvoi 10 prosentilla, kun se Salossa kasvoi yli kolmanneksella. Työttömyysaste oli korkein Salon seutukunnassa (14,2 %) sekä Salon kaupungissa (15,0 %). Pienin työttömyysaste oli Turunmaan seutukunnassa (6,5 %) sekä kunnista Nousiaisissa ja Maskussa (5,1 %). Työttömyysaste oli yli 10% kolmessa (Uusikaupunki, Turku ja Salo) alueen 28 kunnasta – kuten vuotta aiemmin.

**Lisätietoja: työ- ja elinkeinotoimistot ja työmarkkina-analyttikko Juha Pusila, puh. 0295 022 772**

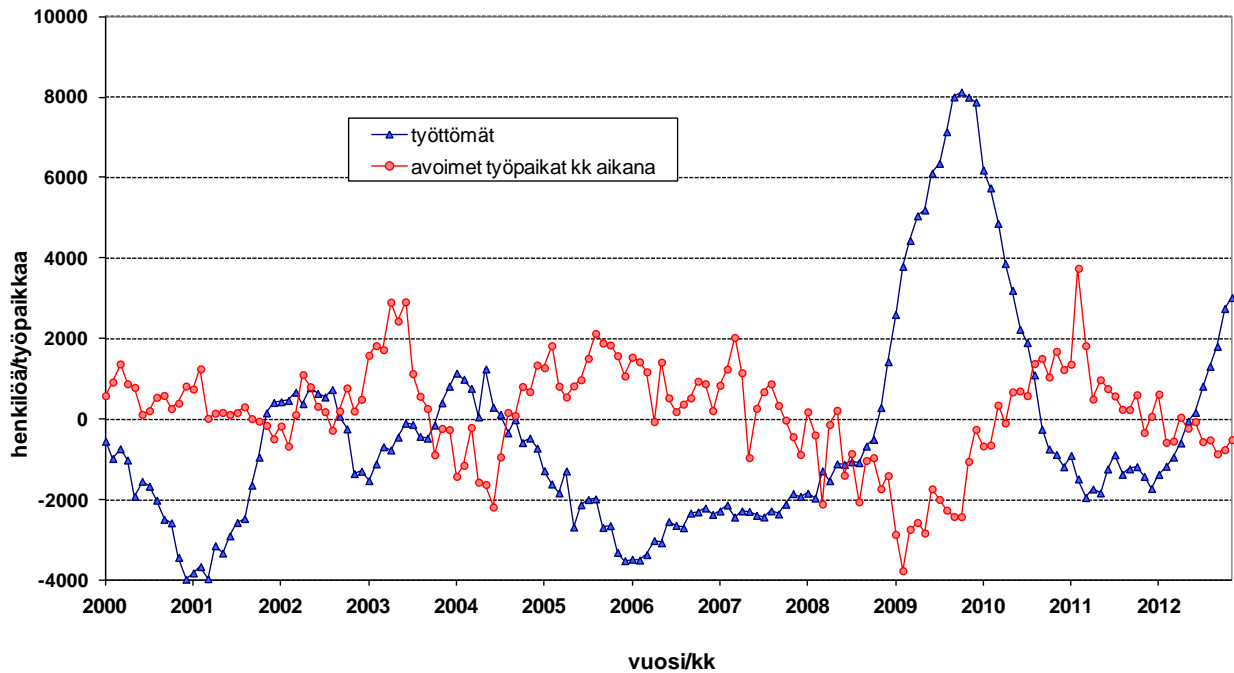
**HUOM!** Työllisyyskatsaus on mahdollista saada myös sähköpostitse ilmoittamalla yhteystietonsa osoitteeseen [juha.pusila@ely-keskus.fi](mailto:juha.pusila@ely-keskus.fi)

. Näin katsauksen saa käyttöönsä tuoreeltaan julkistamisajankohtana

Kuvio 1. Työttömät ja avoimet työpaikat Varsinais-Suomessa 1991/01 - 2012/11



Kuvio 2. Työttömyyden ja avointen työpaikkojen muutos ed. vuoteen Varsinais-Suomessa 2000/01 - 2012/11



## Taulu 1. Varsinais-Suomen työllisyystilanne marraskuun lopussa ja toiminta marraskuun aikana

### I Tilanne kuukauden lopussa

Työnhakijat	2011	2012	muutos	muutos %
Työttömät työnhakijat	20 040	23 062	3022	15,1
joista henkilökohtaisesti lomautetut	1 417	1 716	299	21,1
Lyhennetyllä työviikolla	240	299	59	24,6
Työssä olevat yhteensä	7 835	8 477	642	8,2
joista yleisillä työmarkkinoilla	4 284	4 834	550	12,8
joista tukitoimenpiteillä sijoitetut	3 551	3 643	92	2,6
Työvoiman ulkopuolella	6 496	6 609	113	1,7
Työttömyyseläkettä saavat	2 728	1 817	-911	-33,4
Kaikki työnhakijat yhteensä	37 339	40 264	2925	7,8
<b>Työttömyysasteet</b>				
- lomautetut ml.	8,9%	10,1%		1,2
<b>Työvoiman Kysyntä</b>				
Avoimet työpaikat yhteensä	1 480	1 298	-182	-12,3
joista yli kuukauden avoinna olleet	278	199	-79	-28,4
joista yli 2 kuukautta avoinna	77	82	5	6,5
<b>Toimenpiteillä sijoitetut</b>				
Valtiolle sijoitetut	110	58	-52	-47,3
Kuntiin sijoitetut	452	405	-47	-10,4
Yksityiselle sektorille sijoitetut	1 600	1 464	-136	-8,5
Työllistämistukitoimenpiteillä yht.	2 162	1 927	-235	-10,9
Työvoimakoulutuksessa	3 022	3 502	480	15,9
Työharjoittelussa/työelämävalmennuks.	1 156	1 270	114	9,9
Vuorottelupaikkaan työllistettynä	448	371	-77	-17,2
Kuntouttavassa työtoiminnassa	570	639	69	12,1
Omaehtoisessa opiskelussa	1 303	1 513	210	16,1
Toimenpiteillä yhteensä	8 661	9 222	561	6,5
<b>Työttömyyden rakenne</b>				
Työttömät naiset	8 506	9 721	1215	14,3
Työttömät miehet	11 534	13 341	1807	15,7
Alle 25-vuotiaat työttömät	2 356	2 841	485	20,6
Yli 50-vuotiaat työttömät	7 721	8 423	702	9,1
Pitkäaikaistyöttömät	5 059	5 182	123	2,4

### II Toiminta kuukauden aikana

	2011	2012	muutos	muutos %
Työttömät työnhakijat	22 757	25 715	2958	13
Muut työnhakijat	16 587	16 519	-68	-0,4
Työnhakijat yhteensä	39 344	42 234	2890	7,3
Kuukauden kaikki työpaikat	3 965	3 457	-508	-12,8
Kuukauden uudet työpaikat	2 585	2 128	-457	-17,7
Täyttyneet työpaikat	2 326	2 056	-270	-11,6
joista toimiston hakijalla täytt.	613	401	-212	-34,6
Alkaneet työttömyysjaksot	5 326	5 505	179	3,4
Päätyneet työttömyysjaksot	4 734	4 547	-187	-4
Uudet sijoitukset tukitoimenpiteillä	729	726	-3	-0,4
Aloitannut työvoimakoulutuksen	594	453	-141	-23,7

**Taulu2. Työmarkkinatilanteen muutos ammattiryhmittäin, marraskuu**

Ammattiryhmä	Uudet avoimet paikat kuukauden aikana				Työttömät työnhakijat kuukauden lopussa			
	2011	2012	muutos	muutos, %	2011	2012	muutos määrä	muutos %
<b>Tekninen, luonnont., yhteisk.</b>	<b>192</b>	<b>200</b>	<b>8</b>	<b>4,2 %</b>	<b>2 391</b>	<b>2 623</b>	<b>232</b>	<b>9,7 %</b>
Tekniikan alan työ	69	82	13	18,8 %	857	961	104	12,1 %
Opetusalan työ	96	91	-5	-5,2 %	385	391	6	1,6 %
Taide- ja viihdealan työ	8	3	-5	-62,5 %	388	401	13	3,4 %
<b>Terveydenhuolto, sosiaalialan työ</b>	<b>474</b>	<b>468</b>	<b>-6</b>	<b>-1,3 %</b>	<b>1 062</b>	<b>1 274</b>	<b>212</b>	<b>20,0 %</b>
Terveyden- ja sairaanhoitotyö	220	231	11	5,0 %	369	466	97	26,3 %
Sosiaalialan työ	90	109	19	21,1 %	299	348	49	16,4 %
Lasten päivähoiton työ	54	22	-32	-59,3 %	192	212	20	10,4 %
<b>Hallinto ja toimisto</b>	<b>192</b>	<b>117</b>	<b>-75</b>	<b>-39,1 %</b>	<b>2 069</b>	<b>2 372</b>	<b>303</b>	<b>14,6 %</b>
Yritysten ja järjestöjen johtotyö	47	23	-24	-51,1 %	314	346	32	10,2 %
Sihteeri- ja toimistotyö	55	42	-13	-23,6 %	783	881	98	12,5 %
ATK-alan työ	44	13	-31	-70,5 %	432	537	105	24,3 %
<b>Kaupallinen työ</b>	<b>695</b>	<b>536</b>	<b>-159</b>	<b>-22,9 %</b>	<b>1 482</b>	<b>1 674</b>	<b>192</b>	<b>13,0 %</b>
Kauppaedustus ja konttorimyynti	548	380	-168	-30,7 %	370	419	49	13,2 %
Tavaroiden myyntityö	128	142	14	10,9 %	873	948	75	8,6 %
<b>Maa- ja metsätalous ja kalastus</b>	<b>29</b>	<b>14</b>	<b>-15</b>	<b>-51,7 %</b>	<b>525</b>	<b>579</b>	<b>54</b>	<b>10,3 %</b>
Maatilatalous, eläintenhoito	6	3	-3	-50,0 %	140	152	12	8,6 %
Puutarha- ja puistotyö	18	11	-7	-38,9 %	324	362	38	11,7 %
<b>Kuljetus ja liikenne</b>	<b>39</b>	<b>45</b>	<b>6</b>	<b>15,4 %</b>	<b>692</b>	<b>769</b>	<b>77</b>	<b>11,1 %</b>
Tieliikennetyö	24	35	11	45,8 %	438	527	89	20,3 %
Posti- ja tietoliikennetyö	0	4	4	0,0 %	43	47	4	0,0 %
Postinkantajatyö	3	2	-1	-33,3 %	61	62	1	1,6 %
<b>Rakennus-, kaivos- ja louhintatyö</b>	<b>168</b>	<b>124</b>	<b>-44</b>	<b>-26,2 %</b>	<b>1 611</b>	<b>1 912</b>	<b>301</b>	<b>18,7 %</b>
Talonrakennustyö	155	99	-56	-36,1 %	1 376	1 663	287	20,9 %
<b>Teollinen työ</b>	<b>454</b>	<b>260</b>	<b>-194</b>	<b>-42,7 %</b>	<b>5 008</b>	<b>6 099</b>	<b>1091</b>	<b>21,8 %</b>
Konepaja- ja rakennusmetallityö	217	94	-123	-56,7 %	1 969	2 297	328	16,7 %
Sähkötyö	92	48	-44	-47,8 %	970	1 466	496	51,1 %
Pakkaus-, varasto- ja ahtaustyö	78	67	-11	-14,1 %	455	556	101	22,2 %
Sekatyö	1	2	1	100,0	215	217	2	0,9 %
<b>Palvelu</b>	<b>342</b>	<b>364</b>	<b>22</b>	<b>6,4 %</b>	<b>1 906</b>	<b>2 051</b>	<b>145</b>	<b>7,6 %</b>
Majoitusliike- ja suurtaloustyö	113	98	-15	-13,3 %	807	837	30	3,7 %
Tarjoilutyö	71	67	-4	-5,6 %	295	311	16	5,4 %
Kiinteistöhoito- ja siivoustyö	107	141	34	31,8 %	526	570	44	8,4 %
<b>Luokittelematon työ</b>	<b>0</b>	<b>0</b>	<b>0</b>	<b>0,0 %</b>	<b>3 294</b>	<b>3 707</b>	<b>413</b>	<b>12,5 %</b>
Ilman ammattia olevat	0	0	0	0,0 %	2 790	3 145	355	12,7 %
Ammatinvaihtajat	0	0	0	0,0 %	367	384	17	4,6 %
Vastavalmistuneet	0	0	0	0,0 %	69	78	9	13,0 %
<b>Yhteensä</b>	<b>2 585</b>	<b>2 128</b>	<b>-457</b>	<b>-17,7 %</b>	<b>20 040</b>	<b>23 060</b>	<b>3 020</b>	<b>15,1 %</b>

**Taulu3. Laskentapäivän työttömät työnhakijat,marraskuu**

ELY-keskus	Työttömät ml. lomautetut			Työttömyysaste ml. lomautetut		
	2011	2012	Muutos %	2011	2012	Muutos %
Uusimaa	52 274	58 277	11,5	6,3	6,9	0,6
Varsinais-Suomi	20 040	23 062	15,1	8,9	10,1	1,2
Satakunta	10 363	11 483	10,8	9,9	11,4	1,5
Häme	17 331	19 071	10,0	9,6	10,8	1,2
Pirkanmaa	23 117	26 776	15,8	9,8	10,9	1,1
Kaakkois-Suomi	16 964	18 109	6,7	11,9	12,6	0,7
Etelä-Savo	7 029	7 791	10,8	10,7	11,1	0,4
Pohjanmaa	7 011	7 503	7,0	6,0	6,4	0,4
Keski-Suomi	14 853	16 705	12,5	11,4	13,4	2,0
Pohjois-Savo	11 377	12 521	10,1	9,8	10,9	1,1
Pohjois-Karjala	9 565	10 509	9,9	12,6	14,0	1,4
Kainuu	4 296	4 615	7,4	11,6	12,8	1,2
Pohjois-Pohjanmaa	18 672	21 411	14,7	10,4	11,8	1,4
Lappi	10 126	11 093	9,5	12,7	14,6	1,9
Etelä-Pohjanmaa	6 476	7 258	12,1	7,3	8,0	0,7
Ahvenanmaa	403	496	23,1	2,7	3,3	0,6
<b>Koko maa</b>	<b>229 976</b>	<b>256 759</b>	<b>11,6</b>	<b>8,8</b>	<b>9,7</b>	<b>0,9</b>

**Taulu4. Työttömät työnhakijat ja uudet avoimet työpaikat Varsinais-Suomessa, marraskuu**

Te-toimisto	Työttömät ml. lomautetut			Uudet avoimet paikat		
	2011	2012	Muutos	2011	2012	Muutos
Turku (koko)	10670	11507	7,8 %	1592	1366	-14,2 %
Turku	9996	11080	10,8 %	1592	1366	-14,2 %
Palvelukeskus	674	427	-36,6 %	0	0	..
Laitila	231	298	29,0 %	58	64	10,3 %
Loimaa	975	1083	11,1 %	75	97	29,3 %
Turunmaa	565	652	15,4 %	60	49	-18,3 %
Salo	3143	4334	37,9 %	395	261	-33,9 %
Uusikaupunki	735	889	21,0 %	60	38	-36,7 %
Paimio	292	387	32,5 %	26	38	46,2 %
Raisio*	2170	2357	8,6 %	188	142	-24,5 %
Kaarina (koko)	1259	1555	23,5 %	131	73	-44,3 %
Kaarina	807	1027	27,3 %	74	49	-33,8 %
Lieto	452	528	16,8 %	57	24	-57,9 %
<b>Yhteensä</b>	<b>20040</b>	<b>23062</b>	<b>15,1 %</b>	<b>2585</b>	<b>2128</b>	<b>-17,7 %</b>

**Taulu5. Työttömät työnhakijat Varsinais-Suomen kunnissa 31.11.2012**

Kunta	Työvoima	Avoimet työpaikat	Työttömät työnhakijat (ml. henk.koht.lomautetut)					
			Kaikki	Miehet	Naiset	Alle 25-vuotiaat	Yli 50-vuotiaat	Yli vuoden tyött.
<b>Loimaan seutukunta</b>	<b>17 055</b>	<b>59</b>	<b>1 287</b>	<b>739</b>	<b>548</b>	<b>151</b>	<b>560</b>	<b>252</b>
-Aura	1 984	3	134	82	52	15	60	31
-Koski TI	1 043	1	70	38	32	7	34	17
-Loimaa	7 620	32	623	367	256	67	265	97
-Marttila	928	-	66	35	31	9	29	14
-Oripää	647	6	40	23	17	5	23	5
-Pöytyä	3 916	16	287	159	128	38	122	71
-Tarvasjoki	917	1	67	35	32	10	27	17
<b>Salon seutukunta</b>	<b>30 230</b>	<b>202</b>	<b>4 306</b>	<b>2 369</b>	<b>1 937</b>	<b>450</b>	<b>1 675</b>	<b>938</b>
-Salo	26 158	185	3 911	2 170	1 741	415	1 492	855
-Somero	4 072	17	395	199	196	35	183	83
<b>Turun seutukunta</b>	<b>153 131</b>	<b>1 100</b>	<b>15 595</b>	<b>9 168</b>	<b>6 427</b>	<b>2 049</b>	<b>5 307</b>	<b>3 703</b>
-Kaarina	15 232	40	1 014	570	444	146	380	167
-Lieto	7 975	41	461	269	192	62	167	79
-Masku	4 805	13	246	135	111	24	115	51
-Mynämäki	3 786	1	264	156	108	25	124	52
-Naantali	9 173	19	610	327	283	69	274	107
-Nousiainen	2 433	4	124	70	54	12	45	22
-Paimio	5 122	17	330	212	118	41	128	51
-Raisio	12 069	44	959	581	378	147	383	167
-Rusko	2 927	4	163	95	68	19	75	35
-Sauvo	1 416	-	78	43	35	5	36	16
-Turku	88 193	917	11 346	6 710	4 636	1 499	3 580	2 956
<b>Turunmaan seutukunta</b>	<b>10 393</b>	<b>48</b>	<b>672</b>	<b>392</b>	<b>280</b>	<b>59</b>	<b>317</b>	<b>112</b>
Kemiönsaari	3 143	14	291	195	96	21	134	38
Parainen	7 250	34	381	197	184	38	183	74
<b>Vakka-Suomen seutukunta</b>	<b>14 570</b>	<b>64</b>	<b>1 252</b>	<b>692</b>	<b>560</b>	<b>129</b>	<b>602</b>	<b>200</b>
-Kustavi	386	1	21	15	6	..	9	..
-Laitila	3 935	15	275	151	124	42	129	32
-Pyhäranta	1 072	5	86	46	40	..	50	20
-Taivassalo	770	1	67	31	36	..	37	12
-Uusikaupunki	7 334	41	743	416	327	71	350	124
-Vehmaa	1 073	1	60	33	27	..	27	..
<b>Yhteensä</b>	<b>229 000</b>	<b>1 473</b>	<b>23 112</b>	<b>13 360</b>	<b>9 752</b>	<b>2 838</b>	<b>8 461</b>	<b>5 205</b>

..= Tietoa ei ole saatu, se on liian epävarma esitettäväksi, tai se on salassapitosäännön alainen.

**Taulu6. Työttömyyden rakennetietoja Varsinais-Suomen seutukunnissa, marraskuu**

A. Työttömyysaste							Muutos, %	
	2007	2008	2009	2010	2011	2012	2011-2012	2008-2012
Turku	6.6	6.6	10.0	9.8	9.3	10.2	0.9	3.6
Salo	6.2	6.7	11.2	9.9	10.3	14.2	3.9	7.5
Loimaa	4.9	5.3	8.6	7.1	6.8	7.5	0.7	2.2
Vakka-Suomi	6.1	5.9	9.1	8.4	6.9	8.6	1.7	2.7
Turunmaa	4.4	4.3	6.5	6.1	5.5	6.5	1.0	2.2
B. Työttömien määrä							Muutos, %	
	2007	2008	2009	2010	2011	2012	2011-2012	2008-2012
Turku	9 837	9 979	15 131	15 073	14 206	15 595	9.8	56.3
Salo	1 890	2 051	3 455	3 068	3 112	4 306	38.4	109.9
Loimaa	850	911	1 481	1 225	1 163	1 287	10.7	41.3
Vakka-Suomi	924	880	1 350	1 243	1 015	1 252	23.3	42.3
Turunmaa	466	447	693	643	585	672	14.9	50.3
Varsinais-Suomi	<b>13 967</b>	<b>14 268</b>	<b>22 110</b>	<b>21 252</b>	<b>20 081</b>	<b>23 112</b>	<b>15.1</b>	<b>62.0</b>
C. Työttömät alle 25- vuotiaat							Muutos, %	
	2007	2008	2009	2010	2011	2012	2011-2012	2008-2012
Turku	861	1 118	1 996	1 608	1 703	2 049	20.3	83.3
Salo	167	231	380	286	363	450	24.0	94.8
Loimaa	66	111	228	111	142	151	6.3	36.0
Vakka-Suomi	68	94	168	114	87	129	48.3	37.2
Turunmaa	39	43	88	69	63	59	-6.3	37.2
Varsinais-Suomi	<b>1 201</b>	<b>1 597</b>	<b>2 860</b>	<b>2 188</b>	<b>2 358</b>	<b>2 838</b>	<b>20.4</b>	<b>77.7</b>
D. Työttömät yli 50-vuotiaat							Muutos, %	
	2007	2008	2009	2010	2011	2012	2011-2012	2008-2012
Turku	3 936	3 638	4 804	5 326	5 151	5 307	3.0	45.9
Salo	887	878	1 328	1 300	1 292	1 675	29.6	90.8
Loimaa	391	402	552	530	518	560	8.1	39.3
Vakka-Suomi	517	440	554	569	512	602	17.6	36.8
Turunmaa	235	226	275	291	266	317	19.2	40.3
Varsinais-Suomi	<b>5 966</b>	<b>5 584</b>	<b>7 513</b>	<b>8 016</b>	<b>7 739</b>	<b>8 461</b>	<b>9.3</b>	<b>51.5</b>
E. Pitkäaikaistyöttömät							Muutos, %	
	2007	2008	2009	2010	2011	2012	2011-2012	2008-2012
Turku	2 119	1 802	2 492	3 767	3 830	3 703	-3.3	105.5
Salo	397	377	466	717	739	938	26.9	148.8
Loimaa	182	134	158	236	207	252	21.7	88.1
Vakka-Suomi	213	148	116	157	175	200	14.3	35.1
Turunmaa	78	57	74	114	119	112	-5.9	96.5
Varsinais-Suomi	<b>2 989</b>	<b>2 518</b>	<b>3 306</b>	<b>4 991</b>	<b>5 070</b>	<b>5 205</b>	<b>2.7</b>	<b>106.7</b>
F. Työttömät maahanmuuttajat							Muutos, %	
	2007	2008	2009	2010	2011	2012	2011-2012	2008-2012
Turku	851	1 008	1 368	1 607	1 601	1 910	19.3	89.5
Salo	151	192	285	219	237	391	65.0	103.6
Loimaa	24	20	35	38	37	48	29.7	140.0
Vakka-Suomi	10	12	13	19	30	31	3.3	158.3
Turunmaa	10	13	32	33	32	32	0.0	146.2
Varsinais-Suomi	<b>1 046</b>	<b>1 245</b>	<b>1 733</b>	<b>1 916</b>	<b>1 937</b>	<b>2 412</b>	<b>24.5</b>	<b>93.7</b>



## Taulu7.Työttömien määrä ja työttömyysaste Varsinais-Suomen kunnissa

Kunta	Työttömien määrä			Työttömyysaste, %		
	2011/11	2012/10	2012/11	2011/11	2012/10	2012/11
Aura	112	126	134	5,7	6,4	6,8
Kaarina	805	986	1 014	5,3	6,5	6,7
Kemiönsaari	187	285	291	5,9	9,1	9,3
Koski Tl	67	69	70	6,4	6,6	6,7
Kustavi	20	23	21	5,2	6,0	5,4
Laitila	215	237	275	5,5	6,0	7,0
Lieto	389	439	461	4,9	5,5	5,8
Loimaa	565	573	623	7,3	7,5	8,2
Marttila	65	62	66	6,9	6,7	7,1
Masku	243	244	246	5,0	5,1	5,1
Mynämäki	253	255	264	6,7	6,7	7,0
Naantali	591	567	610	6,5	6,2	6,6
Nousiainen	107	118	124	4,5	4,8	5,1
Oripää	42	36	40	6,4	5,6	6,2
Paimio	234	309	330	4,5	6,0	6,4
Parainen	398	357	381	5,4	4,9	5,3
Pyhäranta	76	74	86	7,1	6,9	8,0
Pöytvä	259	279	287	6,6	7,1	7,3
Raisio	880	955	959	7,3	7,9	7,9
Rusko	149	154	163	5,1	5,3	5,6
Salo	2 781	3 816	3 911	10,6	14,6	15,0
Sauvo	71	78	78	5,0	5,5	5,5
Somero	331	387	395	8,1	9,5	9,7
Taivassalo	54	62	67	7,1	8,1	8,7
Tarvasjoki	53	60	67	5,6	6,5	7,3
Turku	10 484	11 199	11 346	12,0	12,7	12,9
Uusikaupunki	592	751	743	8,0	10,2	10,1
Vehmaa	58	58	60	5,4	5,4	5,6

## Taulu 8.Työttömät ulkomaan kansalaiset Varsinais-Suomessa 2011-2012

### A. Yhteensä

	Vuosi kuukausi	2011 11	2012 11	muutos edv.	
Varsinais-Suomi		1939	2418	479	24,7 %
Turku		1392	1653	261	18,8 %
Salo		225	371	146	64,9 %

### B. TOP 10, kansalaisuuden mukaan

	Vuosi kuukausi	2011 11	2012 11	muutos edv.	
Venäjä		296	374	78	26,4 %
Viro		227	330	103	45,4 %
Irak		217	289	72	33,2 %
Iran		164	182	18	11,0 %
Somalia		109	135	26	23,9 %
Serbia ja Montenegro		113	113	0	0,0 %
Afganistan		61	71	10	16,4 %
Bosnia-Hertsegovina		52	64	12	23,1 %
Thaimaa		46	56	10	21,7 %
Ruotsi		45	52	7	15,6 %