



# Maaseuturahaston yritystukien maksatus

Yritysrahoitusinfo 25.4.2024

Maksusasiantuntijat Pirjo Tuomikoski ja Mirka Kyllönen

Maksatus- ja tarkastusyksikkö

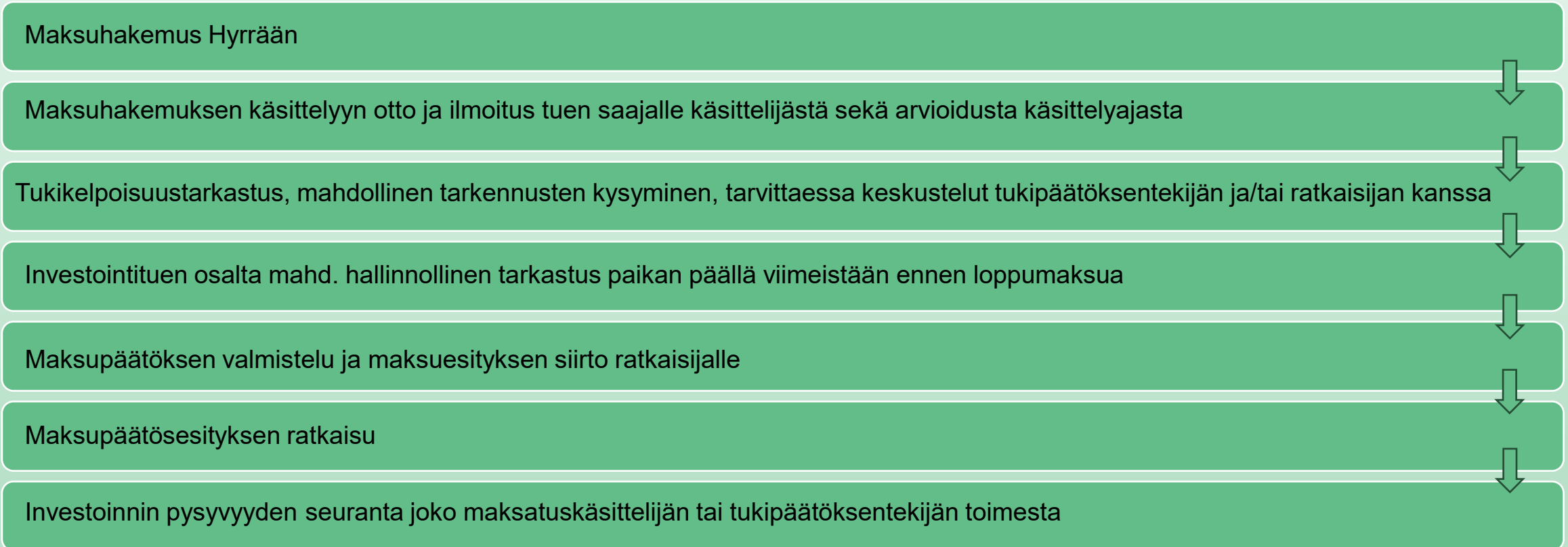
Pohjois-Pohjanmaan ELY-keskus

# Rahoituskausi 2023-2027

- Tämän hetkisen tiedon mukaan maksuhakemusten tekeminen avautuisi kesään mennessä
- Alkamisesta tiedotetaan ruokavirasto.fi ja maaseutu.fi –sivuilla
- Ruokaviraston maksukatko on ajalla 15.7.-2.8.2024. Katkon aikana Ruokavirastossa ei käsitellä maksuaineistoja. Katkon aikana maksuhakemuksia voi tallentaa ja maksupäätöksiä valmistella, mutta niitä ei saa siirtää eteenpäin maksupäätöksen ratkaisijalle.



# Maaseuturahaston maksatuksen prosessikaavio



# Lue tukipäätös huolellisesti

Tutustu tukipäätökseen ja toimita tukipäätös tiedoksi kirjanpidosta vastaavalle taholle.

Tukipäätöksessä kerrotaan hankkeen toteutus- ja maksatusaikataulut sekä mahdolliset erityisehdot, tieto tuen maksamisen edellytyksistä sekä pysyvyysehto.

Pysyvyysehto on se aika, kuinka kauan tuetun omaisuuden tulee olla hankkeen toteuttajan omistuksessa ja tukipäätöksen mukaisessa käytössä. Pysyvyyensaika alkaa viimeisen erän maksupäätöksen päätöspäivästä lukien.

Hankkeen hyväksytyt kustannukset ovat tukikelpoisia tukihakemuksen vireilletulon jälkeen ja ennen hankkeen toteutusajan päättymistä. Hanke on tullut vireille, kun tukihakemus on jätetty Hyrrä-asointipalveluun.

Ota yhteyttä ELY-keskukseen tai Leader-ryhmään, jos hanke on rahoitettu Leader-ryhmästä, jos hankkeen sisältöön suunnitellaan muutoksia.



# Valmistaudu maksuhakemuksen tekemiseen ajoissa

Maksuhakemuksen tietojen kokoaminen kannattaa aloittaa heti, kun hankkeen toteuttaminen alkaa.

Maksuhakemusta ei tarvitse kerralla tehdä valmiiksi, vaan voit palata lisäämään sinne tietoja ennen kuin lähetät hakemuksen ELY-keskuksen käsittelyyn.

Hankkeelle suositellaan otettavan omaan käyttöön ns. hankemappi (paperinen/sähköinen), mihin kerätään kaikki hankkeeseen liittyvä hankemateriaali esim. tarjoukset/tilaukset, rahoitukseen liittyvät asiakirjat, maksatukseen liittyvät asiakirjat, lasku- ja maksutositteet, jne.



# Valmistaudu maksuhakemuksen tekemiseen ajoissa

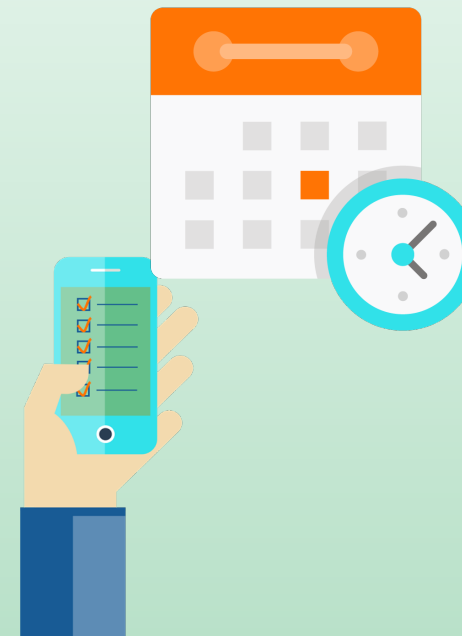
Suositus on, että maksuhakemus laitetaan vireille Hyrrä-asiointipalvelussa vähintään kerran vuodessa.

Tukea voidaan maksaa yhdessä tai useammassa erässä koskien kustannus- ja tuotosperusteisia tukia. Vakioidut kertakorvaukset maksetaan yhdessä erässä.

Viimeinen maksuhakemus tulee lähettää ELY-keskukseen neljän kuukauden kuluessa hankkeen toteuttamiselle asetetun määräajan päättymisestä.

Tuen viimeisen erän maksamisen edellytyksenä on, että tuen saaja on tallentanut seurantatiedot

Ota yhteyttä ELY-keskukseen tai Leader-ryhmään, mikäli maksuhakemuksen täyttämässä nousee esiin kysymyksiä.



# Huomioi maksatus kirjanpidossa ja hankkeen hallinnoinnissa

Hankkeen kustannukset tulee kirjata omalle tilille, kustannuspaikalle tai muulle eriyttävälle tekijälle jo toteutuksen alusta alkaen.

Maksuhakemukseen tulee liittää ote pääkirjasta aikaväliltä, jota maksuhakemus koskee.

Jos pääkirjasta ei käy selville riittävät selitteet, tulee maksuhakemuksen liitteenä toimittaa erillinen tositekoonti (lomake 2304TK) tai vastaavat tiedot sisältävä selvitys.

Yhdenkertaista kirjanpitoa pitävä ammatin- tai liikkeenharjoittaja tulee esittää hankkeen kustannukset erillisellä tositekoonnilla (lomake 2304TK) tai vastaavat tiedot sisältävällä selvityksellä.



# Tuotosperusteisesti maksettavat investointi-, kehittämis- ja käynnistystuet

Maksuhakemuksella on annettava selvitys, mitä hankkeessa on tehty ja miten tukipäätökselle kirjatut toimenpiteet ovat toteutuneet.

Maksuhakemuksella ei esitetä syntyneitä kustannuksia eikä niistä tarvitse pitää erillistä kustannusseurantaa.

Maksuhakemukselle on liitettävä tukipäätöksellä määritellyt todentamisen asiakirjat (esim. kirjallinen selvitys/raportti, valokuvat, sopimukset, muut dokumentit).

Tuki maksetaan tukipäätöksellä hyväksytyjen toimenpiteiden toteutumista vastaavina erinä. Osio tulee olla toteutunut kokonaan, ennen kuin sen voi esittää maksuhakemuksella tuettavaksi.



# Kustannusperusteisesti maksettavat investointi- ja kehittämistuet

Maksuhakemuksella kerrotaan hankkeen etenemisestä ja mahdollisista poikkeamista toteutuksessa aikaväliltä, jota maksuhakemus koskee.

Maksuhakemukseen tulee toimittaa pakollisena liitteenä pääkirjaote, tarvittaessa tase-erittely tai muu asiakirjatodiste (esim. koontilomake 2304TK) toimenpiteessä aiheutuneista välittömistä kustannuksista.

Kustannusten tulee olla tuensaajan maksamia.

Hankkeen meno- ja maksutositteita ei tarvitse toimittaa maksuhakemuksen liitteeksi, vaan niitä pyydetään tarvittaessa.

Tukea maksetaan tukipäätöksen mukainen osuus toteutuneista hyväksyttävistä kustannuksista.

# Kustannusperusteisesti maksettavat investointi- ja kehittämistuet

Luvanvaraisissa rakentamishankkeissa on viimeiseen maksuhakemukseen liitettävä rakennusvalvontaviranomaisen loppukatselmuspöytäkirja.

Kun hankitaan rakennus, kiinteistö tai kiinteistöosakeyhtiön osakkeita, maksuhakemukseen tulee liittää kauppakirja, josta selviää rakennuksen ja maan arvo erikseen.

Liittymismaksuista on liitettävä liittymissopimus (mm. sähkö-, lämpö-, vesi-, viemäri- ja tietoliikenne).

# Kustannusperusteisesti maksettavat investointi- ja kehittämistuet

Maksuhakemuksessa esitetään hankkeessa työtä tehneiden henkilöiden työ sopimukset tai muu selvitys palkan perusteista, ja ilmoitetaan mahdolliset muutokset niissä.

Investointitukitoimenpiteen palkoista esitetään varsinainen palkka ja työnantajan pakolliset sivukulut henkilön työssäoloajalta.

Varsinaisesta palkasta esitetään ote kirjanpidosta, jossa palkat sivukuluineen tulee olla aktivoituna taseeseen investoinnin hankintameno.

Kehittämistukitoimenpiteessä palkat esitetään ilman sivukuluja henkilön työssäoloajalta ja palkkiot ilman sivukuluja.

# Kustannusperusteisesti maksettavat investointi- ja kehittämistuet

Liitteeksi tuntikirjanpito (esim. lomake 2301T) tai vastaavaat tiedot sisältävä lomake hankkeelle tehdystä työstä, josta käy ilmi tehdyn työn ajankohta, määrä ja sisältö sekä kokonaistyöajan käyttö sisältäen palkalliset poissaolot.

Kehittämistoimenpiteissä hyväksytään lisäksi laskennallisesti 39 % työssäoloajan palkasta. Laskennallinen henkilöstökulu sisältää loma-ajan palkan, lomarahaa sekä lakisääteiset sivukulut.

Kehittämistoimenpiteissä palkkakulut ja niihin liittyvät lakisääteiset kustannukset voivat olla enintään 50 % kehittämistuen hyväksyttävistä kokonaiskustannuksista.

Investointien osalta kustannukset tulee olla pääsääntöisesti kirjattu tasetilille, joka osoittaa, että tuettu omaisuus sisältyy tuen saajan varoihin.

# Investointi- ja kehittämistukeen oikeuttamattomat kustannukset

Arvonlisävero, ellei se jää hakijan lopulliseksi kustannukseksi.

Korot, provisiot ja varainsiirtoverot sekä muut rahoituksesta johtuvat kustannukset.

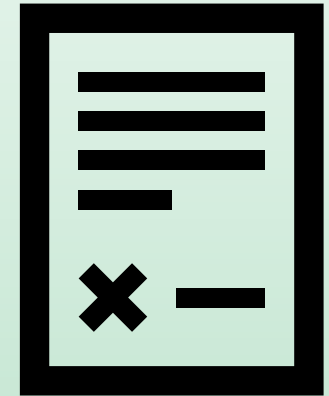
Osamaksukauppaan liittyvät hallinto-, vakuutus-, korjaus- ja huoltokustannukset eivätkä muut vastaavat kustannukset.

Sellaiset hankintojen kustannukset, jotka on tehty lähipiiriltä, ellei hankinnasta ole hankittu riittävästi tarjouksia muilta asianmukaisilta tahoilta (vna 646/2023 49 §).

# Kustannusperusteisesti maksettavat investointi- ja kehittämistuet

**Osamaksusopimuksella** rahoitetusta hankinnasta tulee toimittaa

- Hankintalasku(t)
- Kauppasopimus
- Rahoitusyhtiön kanssa solmittu rahoitussopimus
- Rahoitusyhtiön kirjallinen ilmoitus rahoituksen kohteena olevan hankinnan maksusta myyjälle
- Mahdollisen käsirahan suorituksesta pääkirjaote tai muu luotettava asiakirjatodiste esim. maksutosite, jolla varmennutaan, että hankinta voidaan katsoa hakijan omaisuudeksi



# Kustannusperusteisesti maksettavat yritystuet

Sellaisen vähintään **3.000 euron** arvoisen hankinnan osalta, jonka kustannuksen kohtuullisuutta ei ole voitu arvioida tukipäätöstä tehtäessä, tuensaajan on maksuhakemuksessaan esitettävä

- Selvitys tavanomaisesta hintatasosta
- Riittävä määrä tarjouksia (2-3 kpl) tai
- Muu selvitys, jonka perusteella kustannusten kohtuullisuus on mahdollista arvioida

Mikäli hanke sisältää **muuta julkista rahoitusta**, tulee maksuhakemuksella olla:

- Selvitys hankkeen muusta **tukipäätöksen mukaisesta** julkisesta rahoituksesta (esim. pääkirjaote, jossa on riittävät selitteet tai muu rahoitustapahtumaa todentava asiakirja, lasku, kuitti yms.)
- Selvitys hankkeen **tukipäätöksestä poikkeavasta** muusta julkisesta rahoituksesta (esim. pääkirjaote, jossa on riittävät selitteet tai muu rahoitustapahtumaa todentava asiakirja, lasku, kuitti yms.)

# Hankkeesta viestiminen ja tiedottaminen

- EU:n maaseuturahoitusta saavan viestintävelvoitteet ja viestintäohjeet perustuvat komission asetukseen [129/2022](#).
- Hankkeen viestinnässä on käytettävä EU:n tunnusta, eli EU-lippua ja tekstiä ”Euroopan unionin osarahoittama”
- Leader-logo
  - Jos hanke on rahoitettu Leader-ryhmän kautta, suositellaan, että myös Leader-logoa (Leader-lippu) käytetään
- ELY-logo
  - Halutessaan hanke voi kertoa, että rahoitus on tullut ELY-keskuksen kautta ja käyttää viestintämateriaalissa myös ELY-keskuksen logoa



# Hankkeesta viestiminen ja tiedottaminen

- Jos viestintämateriaalissa on muita tunnuksia EU-lipun lisäksi (esim. oman organisaatiosi logo) EU-tunnus on esitettävä samanarvoisena (koko, sijoittelu) muiden tunnusten kanssa.
- **Juliste A3** kun kyseessä Leader-ryhmän kautta rahoitusta saanut hanke- tai yritystuki ja julkinen tuki on 10.000-50.000 euroa
  - Riittää, että juliste on paikallaan hankkeen toteuttamisen ajan, eli vähintään siihen saakka, kunnes hanke on saanut loppumaksun
  - Julisteeseen täytetään kuvaus hankkeesta. Kuvauksessa voi kertoa esimerkiksi hankkeen nimen, kuka hanketta toteuttaa ja mitä hankkeessa tehdään sekä sen, että hanke on saanut EU:n maaseuturahoitusta
  - Juliste voi olla digitaalinen. Tällöin tulee varmistaa, että näyttö, jossa digitaalinen juliste näkyy, on toimintavarma

# Hankkeesta viestiminen ja tiedottaminen

- Leader- ja ELY -rahoitteiset tuet
  - **Tiedotuskyltti A4**, kun kyseessä on aineellinen investointi (esim. kone, laite, linjasto), infrastruktuuri- tai rakennushanke
  - Julkinen tuki on 50.000-500.000 euroa
  - Kyltti näkyvälle paikalle investoinnin yhteyteen
  - Riittää, että kyltti on paikallaan toimen toteuttamisen ajan eli vähintään siihen saakka, kunnes hanke on saanut loppumaksun
  - Tiedot voidaan esittää myös sähköisellä näytöllä
  - Leader-ryhmä tai ELY-keskus tilaa tiedotuskyltin tuensaajalle

# Hankkeesta viestiminen ja tiedottaminen

- ELY-rahoitteiset tuet
  - **Pysyvä tiedotuskyltti A4**, kun kyseessä infrastruktuuri- tai rakennushanke
  - Julkinen tuki yli 500.000 euroa
  - Kyltti on kiinnitettävä investoinnin yhteyteen, rakennuskohteeseen tai toimitiloihin. kohteeseen heti kun toimen toteutus alkaa (heti kun tilaus mahdollinen)
  - Kyltin tulee olla paikoillaan vähintään niin kauan, kuin tukipäätöksellä on kerrottu omaisuuden käyttöajaksi – ns. ”pysyvyysaika”
  - Yritystuen saajien tulee käyttää investointiin myönnetyn tuen kohteena olevaa omaisuutta vähintään 3 vuotta. Erityisestä syystä omaisuuden käyttöajaksi voidaan tukipäätöksessä määrätä enintään 10 vuotta tuen viimeisen erän maksamisesta
  - ELY-keskus tilaa tiedotuskyltin tuensaajalle

# Hankkeesta viestiminen ja tiedottaminen

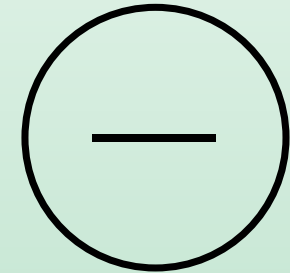
- Täydennettävän julistepohjan voi ladata maaseutu.fi kuvapankista Word-tiedostona:  
<https://maaseutu.kuvat.fi/kuvat/Logot,+lomakepohjat+ja+markkinointikuvat/CAP27/Julistepohjat+rahoitusta+saaneisiin+kohteisiin/>
  - Julisteen voi laminoida tarvittaessa, jolloin se on vähän kestävämpi
  - Julisteen koko A3
- Liitä maksuhakemuksen liitteeksi valokuva tuetussa kohteessa näkyvällä paikalla olevasta A3-julisteesta tai tiedotuskyltistä.

# Seuraamukset ja vähennykset

**Tiedotusvelvoitteen laiminlyönti** voi johtaa tuen prosentuaaliseen vähennykseen, joka on vähintään 1 % ja enintään 5 % myönnetystä tuesta puutteen vakavuudesta johtuen.

**Vähennys** maksettavasta tuesta tulee sovellettavaksi, kun maksettavaksi haetun tuen määrä on yli 10 % suurempi kuin kustannusten tukikelpoisuuden tarkastelun jälkeen vahvistettu ja maksettavaksi tuleva tuen määrä.

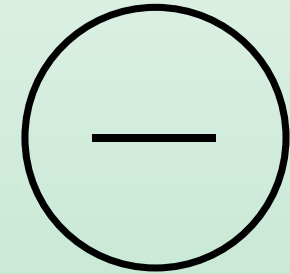
- **Vähennyksen** määrä on maksuhakemuksella haetun tuen määrän ja tukikelpoisuustarkastelun jälkeen vahvistettavan tuen määrän erotus.
- **Vähennys** voidaan jättää soveltamatta, jos tuen hakija pystyy osoittamaan, ettei tukikelpoisiin menoihin sisällymättömien menojen ilmoittaminen ole hänen syytään tai toimivaltainen viranomaisen muutoin vakuuttuu siitä, ettei syy ole hakijan.



# Esimerkki vähennyksestä

Tässä esimerkissä tuen hakija on hakenut kustannuksia 100.000,00 €, tuki on 40 % ja hylättäviä kustannuksia 15.000,00 €.

- Maksuhakemuksella haettu tuki 40.000,00  
(=  $100.000 \cdot 40\%$ )
- Tukikelpoisuustarkastelun jälkeen vahvistettu tuki 34.000,00  
(=  $(100.000 \text{ €} - \text{hylätyt } 15.000 \text{ €}) \cdot 40\%$ )
- Vertailuarvo 17,65 % -> yli 10 %  $((40.000 - 34.000) / 34.000 \cdot 100\%)$
- Vahvistetusta tuesta vähennetään erotus 6.000,00  
=>  
Vahvistettu tuki 34.000,00  
Vahvistetusta tuesta vähennetään -6.000,00  
**Maksettava tuki 28.000,00**



# Petostentorjunta

Petoksiin ja korruptioon sovelletaan nolлатoleranssia.

Kaikki epäilyt sääntöjenvastaisuuksista ja petoksista tutkitaan huolellisesti.

Väärinkäytöksellä ja sääntöjenvastaisuudella viitataan kaikkiin tahattomiin ja tahallisiin toimiin, joiden seurauksena julkisia varoja käytetään vastoin niiden säädettyä käyttötarkoitusta.

Petoksella tarkoitetaan toimia, joilla tekijä aiheuttaa tahallisesti erehdyttämistä taloudellisen edun tavoittelemiseksi.



# Kustannusmallit ja tuen maksutavat yrityksissä

Toimenpide	Kustannusmalli	Tuen maksutapa
Uusiutuvan energian ja biopolttoaineiden investoinnit, ELY	Tosiasialliset kustannukset	Kustannusperusteinen
Elintarvikevalmistuksen investoinnit, Leader ja ELY	Tosiasialliset kustannukset	Kustannusperusteinen Tuotosperusteinen
Mikro- ja pienyritysten sekä monialaisten maatilojen investoinnit, Leader ja ELY	Tosiasialliset kustannukset	Kustannusperusteinen Tuotosperusteinen
Investoinnin toteutettavuustutkimus, ELY	Tosiasialliset kustannukset	Kustannusperusteinen Tuotosperusteinen
Maaseutuyritysten kehittäminen, ELY	Tosiasialliset kustannukset	Kustannusperusteinen Tuotosperusteinen
Maataloustuotteiden jalostusyrityksen kehittämistuki, ELY	Tosiasialliset kustannukset	Kustannusperusteinen

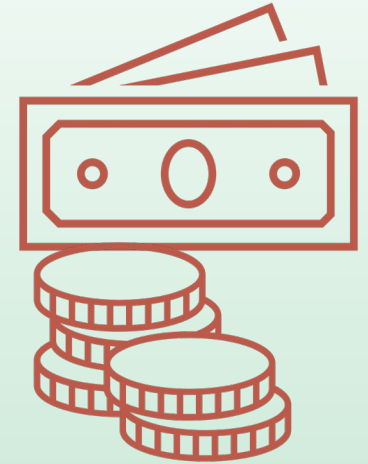


# Vakioidut kertakorvaukset yritystuissa

Toimenpide	Kustannusmalli	Tuen maksutapa
Maatilakytöntäisen yritystoiminnan käynnistäminen, 5.000-10.000 €, ELY	Vakioitu kertakorvaus	Tuotosperusteinen, vakioitu kertakorvaus
Tuki uuden yritystoiminnan kokeiluun, 2.500 €, Leader	Vakioitu kertakorvaus	Tuotosperusteinen, vakioitu kertakorvaus
Tuki osa-aikaisen yritystoiminnan käynnistämiseen, 5.000 €, Leader	Vakioitu kertakorvaus	Tuotosperusteinen, vakioitu kertakorvaus
Tuki päätoimisen yritystoiminnan käynnistämiseen, 7.500 €, Leader	Vakioitu kertakorvaus	Tuotosperusteinen, vakioitu kertakorvaus
Tuki omistajanvaihdon suunnitteluun, 2.500-5.000 €, Leader	Vakioitu kertakorvaus	Tuotosperusteinen, vakioitu kertakorvaus
Maatalouden kokeilutuki, 2.500/5.000/7.500 €, Leader	Vakioitu kertakorvaus	Tuotosperusteinen, vakioitu kertakorvaus
Yritystoiminnan suunnitteluvaiheen tuki, 1.000 €, Leader	Vakioitu kertakorvaus	Tuotosperusteinen, vakioitu kertakorvaus
Yritystoiminnan kehittämistoimenpiteen valmisteluvaiheen tuki, 2.000 €, Leader	Vakioitu kertakorvaus	Tuotosperusteinen, vakioitu kertakorvaus
Vakiintuneen yritystoiminnan tuki, 3.000 €, Leader	Vakioitu kertakorvaus	Tuotosperusteinen, vakioitu kertakorvaus

# Termit

- Kustannusperusteinen (investointi- ja kehittämistuki) = maksetaan yhdessä tai useammassa erässä toteutuneiden ja tukikelpoisten, tukipäätöksellä hyväksytyjen kustannusten perusteella
- Tuotosperusteinen (investointi- ja kehittämistuki) = maksetaan yhdessä tai useammassa erässä, kun tukipäätöksellä hyväksytyt toimenpiteet/tuotokset on toteutettu
- Tuotosperusteinen, vakioitu kertakorvaus = maksetaan yhdessä erässä, kun kaikki tukipäätöksellä hyväksytyt toimenpiteet on toteutettu



# Linkkejä, materiaaleja ja maksatuksen yhteystiedot

[Ruokaviraston määräys maaseudun yritystuen maksun hakemisesta](#)

[Valtioneuvoston asetus maaseudun yritystuesta rahoituskaudella 2023–2027](#)

[Viestintäohjeet](#)

Maksun liitelomakkeet (<https://www.ely-keskus.fi/maaseuturahaston-lomakkeita>)

- Tositekohtainen koontiluettelo (2304TK)
- Tuntikirjanpito (2301T)
- Matkalasku (2303ML)
- Täydennetään palkkalomakkeella, kun se saadaan Ruokavirastosta

[Maksukäsittelijöiden yhteystiedot yritystuen maksatusasioissa](#)

# Ajankohtaista päättyneestä ohjelmakaudesta 2014-2020 ja sen siirtymäkaudesta ja elpymisvaroista 2021-2022

- Mikäli teillä on hanke käynnissä, hankkeelle myönnetty toteutuksen viimeinen päivä käy ilmi tukipäätöksestä
- Loppumaksatusta tulee hakea neljän kuukauden kuluessa toteuttamiselle asetetusta päättymispäivästä
- Kaikkien päättyneen ohjelmakauden hankkeiden toteutusaika päättyy viimeistään 31.12.2024, ja viimeistä maksatusta on haettava 30.4.2025 mennessä.
- Mikäli hankkeeseen on maksettu vain maksuerä ja kustannuksia on jäljellä, eikä tarkoitus ole enää hakea maksatusta, tulee asiasta olla yhteydessä ELY-keskukseen