



## Kesän 2021 leväseuranta Lounais-Suomessa

Kuluneesta kesästä ei muodostunutkaan kaikkien aikojen sinileväkesää, vaikka helteiden puolesta niin olisi voinut olettaa. Toukokuu oli kolea ja sateinen ja vedet viileitä, mistä johtuen valtakunnallisen sinileväseurannan ensimmäiset viikot olivatkin Lounais-Suomessa rauhallisia, eikä sinilevähavaintoja juurikaan tehty. Kesäkuusta muodostui puolestaan huomattavasti tavanomaista lämpimämpi, vedet lämpenivät nopeasti ja sinilevämäärät lähtivät nopeaan kasvuun. Merialueilla sinilevät alkoivat runsastua juhannuksen tienoilla ja sinilevähavaintojen huippu koettiin heinäkuun puolivälissä, mikä on noin kaksi viikkoa tavanomaista aikaisemmin. Tuolloin viikolla 28 sinilevää havaittiin yli puolella merialueen havaintopaikoista (14/20). Heinäkuussa helteet jatkuivat ja merivesi oli paikoitellen useita asteita keskimääräistä lämpimämpi. Tuolloin myös Selkämeren ulappa-alueelle muodostui edellisen kesän tapaan satelliittikuvissakin näkyvä laaja sinilevälautta. Sinilevätilanne vaikutti kehittyvän nopeasti huonoon suuntaan, mutta seuraavien viikkojen aikana sinilevähavaintojen määrät tippuivatkin nopeasti tavanomaisiin lukemiin. Tähän vaikutti osaltaan epävakaisemmaksi muuttunut sää, mutta myös leville käyttökelpoisten ravinteiden, erityisesti fosfaattifosforin loppuminen pintavedestä. Tuulinen sää myös sekoitti paikoin vesiä, eikä suuria pintalauttoja päässyt enää muodostumaan. Elokuun lopussa koettiin vielä pienimuotoinen huippu merialueen sinilevähavainnoissa ja sinilevähavaintojen määrä pysyi lähes koko syyskuun hieman pitkänajan keskiarvoa korkeammalla.

Sisävesialueilla sinileväkukinnat kehittyivät merialueita hitaammin. Kesä- ja heinäkuussa oltiin jopa pitkänajan keskiarvon alapuolella. Vasta elokuussa sinilevät runsastuivat myös järvesissä, jolloin sinilevien määrät noudattivat keskimäärin pitkänajan keskiarvon lukemia. Pitkin kesää yksittäisissä järvissä saatettiin havaita runsaitakin sinileväkukintoja, mutta kaiken kaikkiaan sisävesillä sinilevätilanne pysyi helteistä huolimatta rauhallisena. Sinileviä esiintyi runsaimmin sisävesillä elokuun puolivälin jälkeen viikolla 33.

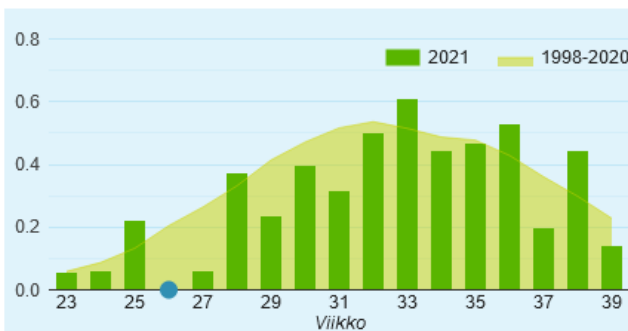
Kesän 2021 aikana valtakunnallisessa leväseurannassa oli Lounais-Suomen alueella mukana 36 Varsinais-Suomen ELY-keskuksen havaintopaikkaa, joista 20 sijaitsi meri- ja 16 sisävesialueilla. Littoistenjärven havaintopaikka tuli osaksi seurantaan vasta heinäkuun alussa. Myös Rotarit osallistuivat kuluneena kesänä sinileväseurantaan viime kesän tapaan. Heidän seurannassaan Lounais-Suomen alueella oli kaikkiaan 62 havaintopaikkaa (60 meri- ja 2 sisävesialueilla), joista 44 havaintopaikalta ilmoitettiin kesän aikana havaintoja. ELY-keskuksen havaintopaikoista 29:llä havaittiin kesän aikana sinilevää. Näistä suurimmalla osalla (24) sinilevää havaittiin useammin kuin kerran havaintokauden aikana. Kaikkiaan 15 havaintopaikalla levää havaittiin runsaasti vähintään yhdellä viikolla kesän aikana ja näistä yhdessä kerran erittäin runsaasti. Runsaiten levää havaittiin Mannerveden Iso-Marjakarilla, Mynälahden sisäosan havaintopaikalla, Kiskon Kirkkojärvässä (Kiskon kirkonkylän havaintopaikka) ja Rymättylän Kirkkojärvässä. Näissä kaikissa havaittiin vähintään viidellä viikolla kesän aikana runsaasti tai erittäin runsaasti sinilevää. Monilla havaintopaikoilla havaittiin kesän mittaan sinilevää yhtäjaksoisesti useamman viikon ajan, pääasiassa vähäisiä määriä, mutta ajoittain myös runsaita esiintymiä. Kesän vakioseurannan sinilevähavaintoja voi tarkastella Järvi-meriwiki:ssä: [www.jarviwiki.fi](http://www.jarviwiki.fi) > Levätilanne > Varsinais-Suomi.

ELY-keskukseen ilmoitettiin kesän aikana kansalaisten tekemiä sinilevähavaintoja 19 kpl, joista 14 kpl merialueilta ja 5 kpl sisävesiltä. Havaintoja ilmoitettiin enemmän kuin vuonna 2020, mutta vähemmän kuin edellisinä vuosina. Ilmoitetut havainnot koskivat valtaosin vähäisiä sekä runsaita sinilevähavaintoja. Vain kahdessa paikassa havaittiin sinilevää erittäin runsaasti. Myös Järvi-meriwikiin kirjattiin kesän mittaan aktiivisesti kansalaishavaintoja sinileväesiintymistä edellisvuosien tapaan. Havainnot olivat pääsääntöisesti vähäisiä tai runsaita, mutta joukossa oli myös muutama havainto erittäin runsaasta sinileväesiintymästä.

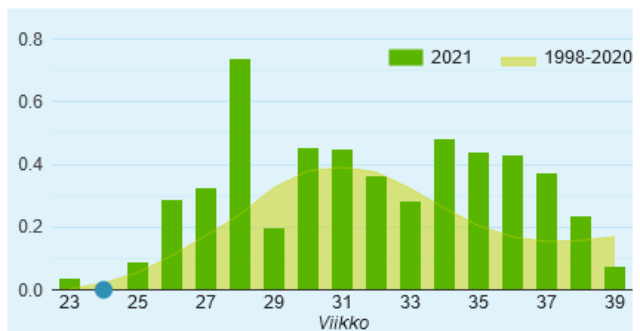
Varsinais-Suomen ELY-keskukseen ilmoitettuja sinilevähavaintoja voi tarkastella Lounais-Suomen sinilevähavainnot karttapalvelussa: [Lounais-Suomen sinilevähavainnot](#). Varsinais-Suomen ELY-keskuksen leväkatsaukset löytyvät Varsinais-Suomen ELY-keskuksen Levätilanne-verkkosivuilta ([www.ely-keskus.fi/levatilanne](http://www.ely-keskus.fi/levatilanne), valitse ”Alueellista tietoa” kohdasta Varsinais-Suomi).

ELY-keskukselle lähetettiin kesän aikana kahdeksan levänäytettä, joista kuudessa näytteessä todettiin sinilevää. Kyseiset näytteet olivat kaikki merialueelta, pääasiassa Saaristomereltä. Näytteiden lajisto koostui pääosin *Aphanizomenon sp.* ja *Dolichospermum sp.* sinilevistä. Muutamissa näytteissä havaittiin myös runsaasti *Microcystis aeruginosa* ja *Oscillatoria limosa* sinileviä.

**Sisävedet**



**Merialueet**



Kuva 1. Varsinais-Suomen ELY-keskuksen sinileväseurannassa kerättyjen havaintojen pohjalta laadittu leväbarometri. Pylväät kertovat sinilevähavaintojen suhteellisen määrän painotettuna levien runsaudella. Tausta kuvaa sinilevien suhteellisen määrän keskiarvon laskettuna vuosille 1998–2020. Taustaa korkeampi pylväs tarkoittaa, että kyseisellä viikolla sinileviä on havaittu pitkäaikaista keskiarvoa runsaammin.