



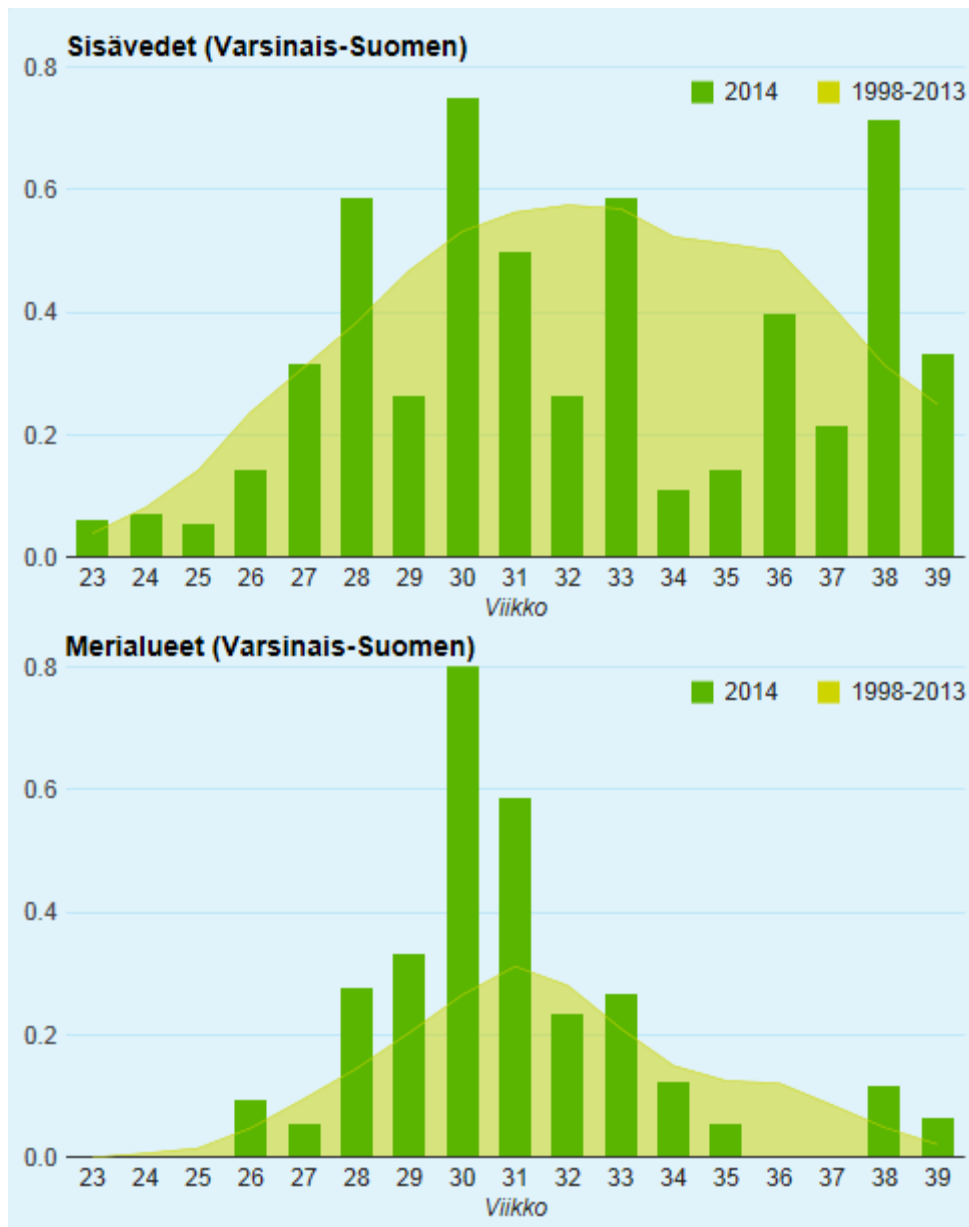
Kesän 2014 leväseuranta Lounais-Suomessa

Sinileviä esiintyi kuluneena kesänä useina viikkoina keskimääräistä runsaammin sekä sisävesissä että merialueella. Sisävesillä leviä havaittiin kesän jokaisena viikkona vähintään yhdellä havaintopaikalla ja näistä kuutena viikkona havaintoja oli keskimääräistä enemmän. Merialueella sinileviä ei havaittu viitenä viikkona lainkaan, mutta kahdeksana viikkona havaintoja oli keskimääräistä enemmän. Ensimmäiset havainnot sinileivistä tehtiin merialueella juhannusviikolla. Eniten sinilevähavaintoja tehtiin sekä sisävesissä että merialueella heinäkuun puolenvälin jälkeen, mutta sisävesissä leviä havaittiin paljon myös heinäkuun toisella viikolla sekä elokuun ja syyskuun puolessa välissä. Tähän myötävaikutti lämmin ja tyyni sää, joka mahdollisti pintakukintojen muodostumisen. Sisävesissä ja merialueella leviä havaittiin leväseurannan viimeisille viikoille asti syyskuun loppuun.

Valtakunnallisessa leväseurannassa sinileviä havaittiin suurimmassa osassa havaintopaikoista, yhteensä 34 paikassa (sisävesissä 18 kpl ja merialueilla 16 kpl). Havainnoinnin intensiteetti vaihteli kuitenkin paikkojen välillä, mikä vaikeuttaa niiden välistä vertailua. Seurantapaikoilla havaitut sinilevämmäärät olivat pääosin vähäisiä (runsausluokka 1). Runsaasti levää (luokka 2) havaittiin neljässä sisävesipaikassa ja kahdeksassa merialueen havaintopaikassa. Runsaista leväesiintymistä tehtiin eniten havaintoja Rymättylän Kirkkojärvenissä. Erittäin runsaasti levää (luokka 3) havaittiin Litoistenjärvenillä Kaarinassa ja Utössä Paraisilla.

Vakioseurannan ulkopuolisia ilmoituksia sinileivistä tuli ELY-keskukseen yhteensä 61 kpl, joista 16 kpl tuli sisävesiltä ja 45 kpl merialueilta. Merialueiden levähavainnot koskivat pääosin Saaristomerta ja olivat laajuudeltaan joko runsaita tai erittäin runsaita. Selkämerellä sinileivistä tuli ilmoituksia lähinnä Uudenkaupungin ja Pyhärannan edustalta.

Sisävesistä tutkituissa näytteissä esiintyi yleisimmin *Anabaena*- ja *Microcystis* -sinileviä. Merialueiden lajisto koostui pääasiassa *Anabaena*-, *Aphanizomenon*- ja *Nodularia* -sukujen sinileivistä. Näistä ainakin *Nodularia*-, *Anabaena*- ja *Microcystis* -levien tiedetään tuottavan hermo- ja/tai maksatoksiineja. *Aphanizomenon* -sinilevät voivat olla myrkyllisiä sisävesissä, mutta eivät muodosta myrkyllisiä kantoja murtovesissä.



Kuva 1. Varsinais-Suomen ELY-keskuksen sinileväseurannassa kerättyjen havaintojen pohjalta tehty leväbarometri. Pylväät kertovat sinilevähavaintojen suhteellisen määrän painotettuna levien runsaudella. Tausta kuvaa sinilevän suhteellisen määrän keskiarvon laskettuna vuosille 1998–2013. Taustaa korkeampi pylväs tarkoittaa, että kyseisellä viikolla sinileviä on havaittu pitkäaikaista keskiarvoa runsaammin.