



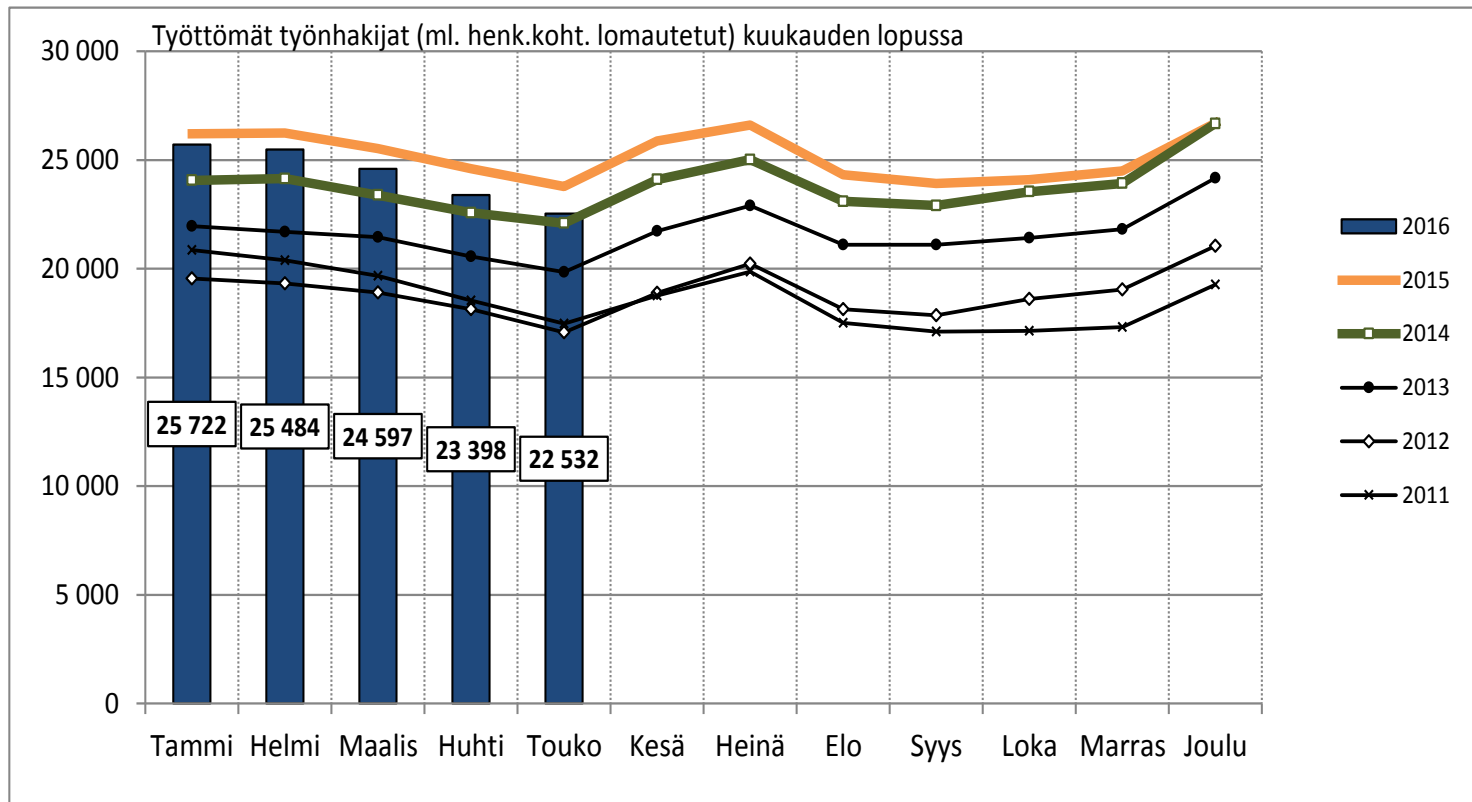
Elinkeino-, liikenne- ja ympäristökeskus  
Närings-, trafik- och miljöcentralen  
Centre for Economic Development, Transport and the Environment

# Työllisyyskatsauksen tilastoliite, Häme toukokuu 2016

TEM/Työnvälitystilastot  
Päivitetty 21.06.2016/Sari Teimola

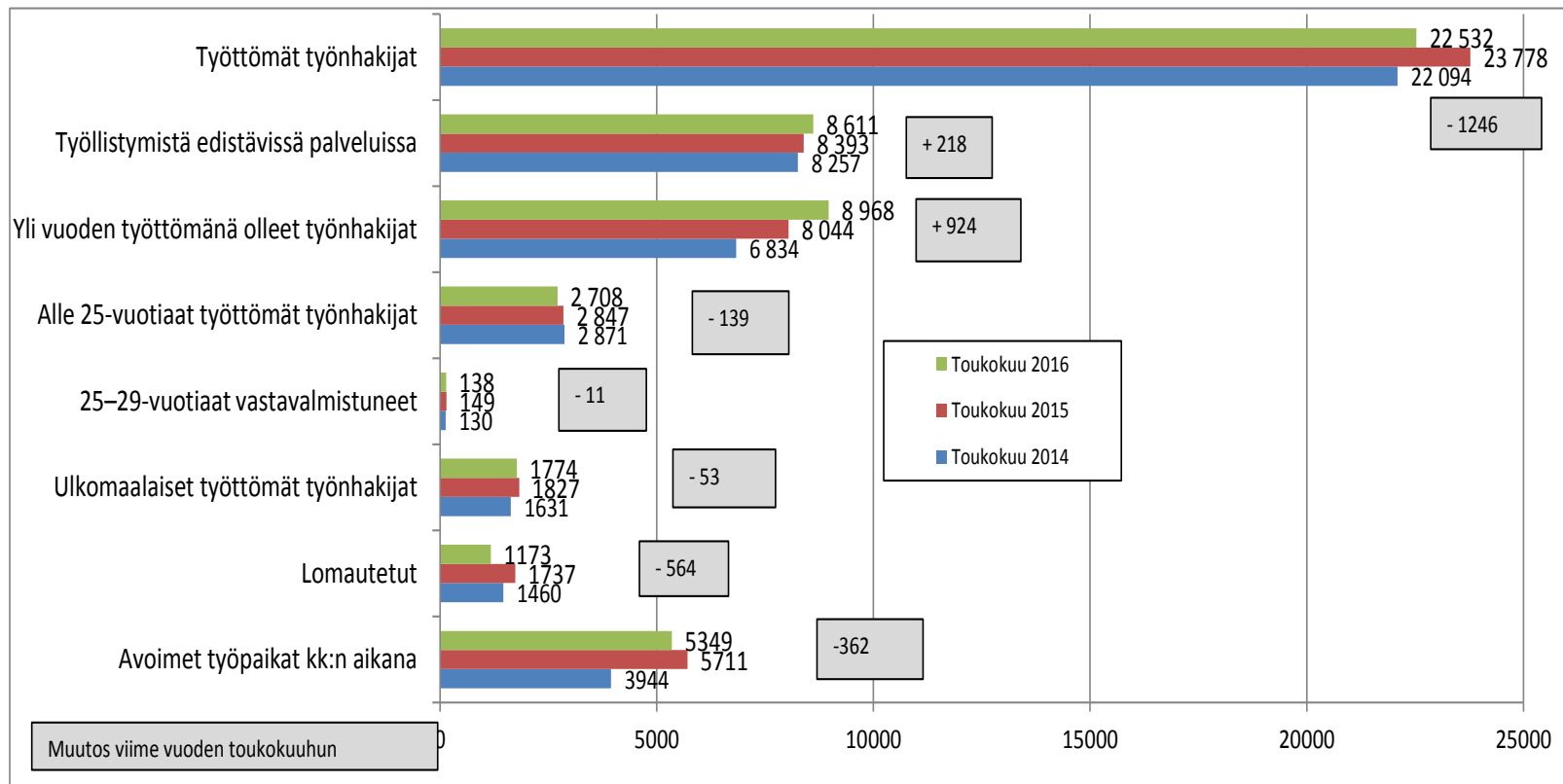


# Työttömät työnhakijat kuukauden lopussa Hämeen ELY-keskuksen alueella vuosina 2011–2016





# Hämeen ELY-keskuksen alueen työttömät työnhakijat eri ryhmissä ja avoimet työpaikat toukokuussa 2014 - 2016



## TEM/Työnvälitystilastot

Työllistymistä edeltävissä palveluissa= työvoimakoulutuksessa, työnhaku- ja uravalmennuksessa, työllistettynä/työharjoittelussa, työ-/koulutuskokeilussa, vuorotteluvapaapaikkaan työllistetyt, kuntouttavassa työtoiminnassa ja omaehtoisessa opiskelussa olevat.



## Työttömyysaste, työttömät työnhakijat ja avoimet työpaikat kuukauden lopussa (Häme ja koko maa)

Tilanne kuukauden lopussa	ELY-keskuksen alue					Koko maa				
	5/2016	muutos: 4/2016	muutos: 5/2015			5/2016	muutos: 4/2016	muutos: 5/2015		
Työttömät %	12,7	-0,5	-0,7			12,6	-0,4	0,1		
Alle 25-vuotiaat %	15,8	-0,8	-0,5			15,5	-0,4	0,8		
Ulkomaalaiset %	33,7	1,8	-1,9			29,9	1,4	-0,5		
Työttömät työnhakijat	22 532	-866	-3,7 %	-1 246	-5,2 %	332 143	-8 798	-2,6 %	2 541	0,8 %
- Lomautetut	1 173	-430	-26,8 %	-564	-32,5 %	20 048	-4 320	-17,7 %	-3 432	-14,6 %
- Alle 25-vuotiaat	2 708	-134	-4,7 %	-139	-4,9 %	41 799	-1 062	-2,5 %	1 729	4,3 %
- 25-29v. vastavalm.	138	-49	-26,2 %	-11	-7,4 %	2 853	-760	-21,0 %	87	3,1 %
- Yli vuoden työttömänä	8 968	226	2,6 %	924	11,5 %	124 979	3 828	3,2 %	19 480	18,5 %
- Ulkomaalaiset	1 774	89	5,3 %	-53	-2,9 %	33 590	1 551	4,8 %	1 159	3,6 %
Avoimet työpaikat kk:n aikana	5 349	-633	-10,6 %	-362	-6,3 %	92 159	-15 462	-14,4 %	6 259	7,3 %
Palveluissa kk:n lopussa	8 611	-291	-3,3 %	218	2,6 %	121 624	-3 411	-2,7 %	-3 226	-2,6 %



## Työttömien osuus (%) työvoimasta kuukauden lopussa

KUNTA	5/2016	4/16	5/15	muutos 4/16	muutos 5/15	KUNTA	5/2016	4/16	5/15	muutos 4/16	muutos 5/15
Hattula	7,5	8,0	8,6	-0,5	-1,1	Asikkala	11,5	12,1	11,8	-0,6	-0,3
Hämeenlinna	11,4	12,0	11,8	-0,6	-0,4	Hollola	9,9	10,9	10,6	-1,0	-0,7
Janakkala	9,1	9,4	9,7	-0,3	-0,6	Kärkölä	11,7	11,6	11,7	0,1	0,0
<b>Hämeenlinnan seutu</b>	<b>10,6</b>	<b>11,1</b>	<b>11,1</b>	<b>-0,5</b>	<b>-0,5</b>	Lahti	16,2	16,6	17,1	-0,4	-0,9
Forssa	14,3	14,3	14,3	0,0	0,0	Orimattila	11,5	12,3	13,3	-0,8	-1,8
Humppila	13,2	13,1	12,3	0,1	0,9	Padasjoki	12,6	13,4	13,7	-0,8	-1,1
Jokioinen	10,4	10,8	9,9	-0,4	0,5	<b>Lahden seutu</b>	<b>14,6</b>	<b>15,1</b>	<b>15,4</b>	<b>-0,5</b>	<b>-0,8</b>
Tammela	9,6	10,2	9,6	-0,6	0,0	Hartola	12,7	14,8	13,4	-2,1	-0,7
Ypäjä	11,8	12,6	11,9	-0,8	-0,1	Heinola	14,6	16,1	16,2	-1,5	-1,6
<b>Forssan seutu</b>	<b>12,5</b>	<b>12,7</b>	<b>12,4</b>	<b>-0,2</b>	<b>0,1</b>	Sysmä	10,4	11,2	13,2	-0,8	-2,8
Hausjärvi	7,3	7,3	8,1	0,0	-0,8	<b>Heinolan seutu</b>	<b>13,8</b>	<b>15,3</b>	<b>15,5</b>	<b>-1,5</b>	<b>-1,7</b>
Loppi	7,2	7,2	8,3	0,0	-1,1	<b>PÄIJÄT-HÄME</b>	<b>14,5</b>	<b>15,1</b>	<b>15,4</b>	<b>-0,6</b>	<b>-0,9</b>
Riihimäki	11,1	11,5	11,2	-0,4	-0,1						
<b>Riihimäen seutu</b>	<b>9,7</b>	<b>10,0</b>	<b>10,1</b>	<b>-0,3</b>	<b>-0,4</b>						
<b>KANTA-HÄME</b>	<b>10,7</b>	<b>11,1</b>	<b>11,1</b>	<b>-0,4</b>	<b>-0,4</b>						



## Työttömät työnhakijat (ml. lomautetut) kuukauden lopussa asuinkunnan mukaan

KUNTA	5/2016	4/16	5/15	muutos 4/16	muutos 5/15	KUNTA	5/2016	4/16	5/15	muutos 4/16	muutos 5/15				
Hattula	353	379	408	-26	-7 %	-55	-13 %	Asikkala	408	430	426	-22	-5 %	-18	-4 %
Hämeenlinna	3 663	3 830	3 782	-167	-4 %	-119	-3 %	Hollola	1 121	1 238	1 208	-117	-9 %	-87	-7 %
Janakkala	723	744	771	-21	-3 %	-48	-6 %	Kärkölä	252	252	257	0	0 %	-5	-2 %
<b>Hämeenlinnan seutu</b>	<b>4 739</b>	<b>4 953</b>	<b>4 961</b>	<b>-214</b>	<b>-4 %</b>	<b>-222</b>	<b>-4 %</b>	Lahti	9 237	9 444	9 682	-207	-2 %	-445	-5 %
Forssa	1 130	1 125	1 151	5	0 %	-21	-2 %	Orimattila	880	937	1 014	-57	-6 %	-134	-13 %
Humppila	148	146	137	2	1 %	11	8 %	Padasjoki	160	169	177	-9	-5 %	-17	-10 %
Jokioinen	270	278	264	-8	-3 %	6	2 %	<b>Lahden seutu</b>	<b>12 058</b>	<b>12 470</b>	<b>12 764</b>	<b>-412</b>	<b>-3 %</b>	<b>-706</b>	<b>-6 %</b>
Tammela	285	302	289	-17	-6 %	-4	-1 %	Hartola	163	189	170	-26	-14 %	-7	-4 %
Ypäjä	139	149	139	-10	-7 %	0	0 %	Heinola	1 254	1 373	1 407	-119	-9 %	-153	-11 %
<b>Forssan seutu</b>	<b>1 972</b>	<b>2 000</b>	<b>1 980</b>	<b>-28</b>	<b>-1 %</b>	<b>-8</b>	<b>0 %</b>	Sysmä	161	173	205	-12	-7 %	-44	-21 %
Hausjärvi	313	315	349	-2	-1 %	-36	-10 %	<b>Heinolan seutu</b>	<b>1 578</b>	<b>1 735</b>	<b>1 782</b>	<b>-157</b>	<b>-9 %</b>	<b>-204</b>	<b>-11 %</b>
Loppi	274	273	316	1	0 %	-42	-13 %	<b>PÄIJÄT-HÄME</b>	<b>13 636</b>	<b>14 205</b>	<b>14 546</b>	<b>-569</b>	<b>-4 %</b>	<b>-910</b>	<b>-6 %</b>
Riihimäki	1 598	1 652	1 626	-54	-3 %	-28	-2 %								
<b>Riihimäen seutu</b>	<b>2 185</b>	<b>2 240</b>	<b>2 291</b>	<b>-55</b>	<b>-2 %</b>	<b>-106</b>	<b>-5 %</b>								
<b>KANTA-HÄME</b>	<b>8 896</b>	<b>9 193</b>	<b>9 232</b>	<b>-297</b>	<b>-3 %</b>	<b>-336</b>	<b>-4 %</b>								



## Alle 25-vuotiaiden työttömien työnhakijoiden osuus (%) alle 25-vuotiaasta työvoimasta kuukauden lopussa

KUNTA	5/2016	4/16	5/15	muutos 4/16	muutos 5/15
Hattula	7,6	10,4	9,3	-2,8	-1,7
Hämeenlinna	14,4	16,3	13,3	-1,9	1,1
Janakkala	15,5	14,1	13,0	1,4	2,5
<b>Hämeenlinnan seutu</b>	<b>14,0</b>	<b>15,5</b>	<b>13,0</b>	<b>-1,5</b>	<b>1,0</b>
Forssa	20,6	16,2	18,0	4,4	2,6
Humppila	22,0	17,5	13,8	4,5	8,2
Jokioinen	17,9	13,8	15,2	4,1	2,7
Tammela	10,7	10,9	11,4	-0,2	-0,7
Ypäjä	13,8	18,0	17,8	-4,2	-4,0
<b>Forssan seutu</b>	<b>18,3</b>	<b>15,3</b>	<b>16,4</b>	<b>3,0</b>	<b>1,9</b>
Hausjärvi	11,5	9,2	11,8	2,3	-0,3
Loppi	10,6	9,8	8,4	0,8	2,2
Riihimäki	15,3	14,2	13,6	1,1	1,7
<b>Riihimäen seutu</b>	<b>14,3</b>	<b>13,1</b>	<b>12,8</b>	<b>1,2</b>	<b>1,5</b>
<b>KANTA-HÄME</b>	<b>14,9</b>	<b>14,8</b>	<b>13,6</b>	<b>0,1</b>	<b>1,3</b>

KUNTA	5/2016	4/16	5/15	muutos 4/16	muutos 5/15
Asikkala	17,9	18,9	18,9	-1,0	-1,0
Hollola	7,0	11,0	11,4	-4,0	-4,4
Kärkölä	10,5	12,4	13,5	-1,9	-3,0
Lahti	18,1	18,9	19,2	-0,8	-1,1
Orimattila	14,3	14,2	18,6	0,1	-4,3
Padasjoki	19,0	21,7	11,9	-2,7	7,1
<b>Lahden seutu</b>	<b>16,6</b>	<b>17,7</b>	<b>18,2</b>	<b>-1,1</b>	<b>-1,6</b>
Hartola	14,4	16,7	15,7	-2,3	-1,3
Heinola	16,9	23,1	24,2	-6,2	-7,3
Sysmä	12,0	12,9	20,0	-0,9	-8,0
<b>Heinolan seutu</b>	<b>16,0</b>	<b>21,2</b>	<b>22,9</b>	<b>-5,2</b>	<b>-6,9</b>
<b>PÄIJÄT-HÄME</b>	<b>16,5</b>	<b>18,1</b>	<b>18,7</b>	<b>-1,6</b>	<b>-2,2</b>



## Alle 25-vuotiaat työttömät työnhakijat (ml. lomautetut) kuukauden lopussa asuinkunnan mukaan

KUNTA	5/2016	4/16	5/15	muutos 4/16	muutos 5/15	KUNTA	5/2016	4/16	5/15	muutos 4/16	muutos 5/15				
Hattula	26	36	33	-10	-28 %	-7	-21 %	Asikkala	37	39	41	-2	-5 %	-4	-10 %
Hämeenlinna	497	564	470	-67	-12 %	27	6 %	Hollola	55	87	92	-32	-37 %	-37	-40 %
Janakkala	96	87	83	9	10 %	13	16 %	Kärkölä	18	21	23	-3	-14 %	-5	-22 %
<b>Hämeenlinnan seutu</b>	<b>619</b>	<b>687</b>	<b>586</b>	<b>-68</b>	<b>-10 %</b>	<b>33</b>	<b>6 %</b>	Lahti	1 169	1 222	1 261	-53	-4 %	-92	-7 %
Forssa	184	144	162	40	28 %	22	14 %	Orimattila	83	82	109	1	1 %	-26	-24 %
Humppila	13	10	9	3	30 %	4	44 %	Padasjoki	16	18	10	-2	-11 %	6	60 %
Jokioinen	30	23	30	7	30 %	0	0 %	<b>Lahden seutu</b>	<b>1 378</b>	<b>1 469</b>	<b>1 536</b>	<b>-91</b>	<b>-6 %</b>	<b>-158</b>	<b>-10 %</b>
Tammela	24	24	28	0	0 %	-4	-14 %	Hartola	13	15	13	-2	-13 %	0	0 %
Ypäjä	17	22	18	-5	-23 %	-1	-6 %	Heinola	119	162	175	-43	-27 %	-56	-32 %
<b>Forssan seutu</b>	<b>268</b>	<b>223</b>	<b>247</b>	<b>45</b>	<b>20 %</b>	<b>21</b>	<b>9 %</b>	Sysmä	14	15	21	-1	-7 %	-7	-33 %
Hausjärvi	29	23	30	6	26 %	-1	-3 %	<b>Heinolan seutu</b>	<b>146</b>	<b>192</b>	<b>209</b>	<b>-46</b>	<b>-24 %</b>	<b>-63</b>	<b>-30 %</b>
Loppi	26	24	19	2	8 %	7	37 %	<b>PÄIJÄT-HÄME</b>	<b>1 524</b>	<b>1 661</b>	<b>1 745</b>	<b>-137</b>	<b>-8 %</b>	<b>-221</b>	<b>-13 %</b>
Riihimäki	242	224	220	18	8 %	22	10 %								
<b>Riihimäen seutu</b>	<b>297</b>	<b>271</b>	<b>269</b>	<b>26</b>	<b>10 %</b>	<b>28</b>	<b>10 %</b>								
<b>KANTA-HÄME</b>	<b>1 184</b>	<b>1 181</b>	<b>1 102</b>	<b>3</b>	<b>0 %</b>	<b>82</b>	<b>7 %</b>								





## Ulkomaalaiset työttömät työnhakijat kuukauden lopussa seutu- ja maakunnan mukaan

KUNTA	5/2016	4/16	5/15	muutos 4/16		muutos 5/15	
Hämeenlinnan seutu	303	280	347	23	8 %	-44	-13 %
Forssan seutu	83	81	85	2	2 %	-2	-2 %
Riihimäen seutu	157	160	154	-3	-2 %	3	2 %
<b>KANTA-HÄME</b>	<b>543</b>	<b>521</b>	<b>586</b>	<b>22</b>	<b>4 %</b>	<b>-43</b>	<b>-7 %</b>

KUNTA	5/2016	4/16	5/15	muutos 4/16		muutos 5/15	
Lahden seutu	1 130	1 068	1 132	62	6 %	-2	0 %
Heinolan seutu	101	96	109	5	5 %	-8	-7 %
<b>PÄIJÄT-HÄME</b>	<b>1 231</b>	<b>1 164</b>	<b>1 241</b>	<b>67</b>	<b>6 %</b>	<b>-10</b>	<b>-1 %</b>



## Ulkomaalaisten työttömien työnhakijoiden osuus (%) ulkomaalaisesta työvoimasta kuukauden lopussa

KUNTA	5/2016	4/16	5/15	muutos 4/16	muutos 5/15	KUNTA	5/2016	4/16	5/15	muutos 4/16	muutos 5/15
Hattula	16,7	18,6	15,3	-1,9	1,4	Asikkala	19,2	25,5	33,3	-6,3	-14,1
Hämeenlinna	26,3	23,7	29,7	2,6	-3,4	Hollola	23,5	24,5	26,2	-1,0	-2,7
Janakkala	16,6	17,5	24,8	-0,9	-8,2	Kärkölä	10,2	8,6	25,0	1,6	-14,8
<b>Hämeenlinna</b>	<b>24,5</b>	<b>22,7</b>	<b>28,3</b>	<b>1,8</b>	<b>-3,8</b>	Lahti	47,5	44,4	48,4	3,1	-0,9
Forssa	19,1	18,0	18,9	1,1	0,2	Orimattila	27,5	24,3	23,0	3,2	4,5
Humppila	19,0	20,0	43,8	-1,0	-24,8	Padasjoki	14,3	14,3	22,7	0,0	-8,4
Jokioinen	23,8	24,4	31,7	-0,6	-7,9	<b>Lahden seutu</b>	<b>42,6</b>	<b>40,2</b>	<b>44,1</b>	<b>2,4</b>	<b>-1,5</b>
Tammela	40,9	40,9	11,1	0,0	29,8	Hartola	31,3	34,4	52,2	-3,1	-20,9
Ypäjä	13,3	20,0	14,3	-6,7	-1,0	Heinola	36,9	34,6	37,8	2,3	-0,9
<b>Forssan seutu</b>	<b>20,6</b>	<b>20,0</b>	<b>20,5</b>	<b>0,6</b>	<b>0,1</b>	Sysmä	14,7	14,7	29,0	0,0	-14,3
Hausjärvi	22,0	22,6	24,1	-0,6	-2,1	<b>Heinolan seutu</b>	<b>33,8</b>	<b>32,3</b>	<b>38,0</b>	<b>1,5</b>	<b>-4,2</b>
Loppi	23,9	22,4	19,4	1,5	4,5	<b>PÄIJÄT-HÄME</b>	<b>41,7</b>	<b>39,4</b>	<b>43,5</b>	<b>2,3</b>	<b>-1,8</b>
Riihimäki	23,2	23,8	24,6	-0,6	-1,4						
<b>Riihimäki</b>	<b>23,1</b>	<b>23,5</b>	<b>24,0</b>	<b>-0,4</b>	<b>-0,9</b>						
<b>KANTA-HÄME</b>	<b>23,4</b>	<b>22,4</b>	<b>25,7</b>	<b>1,0</b>	<b>-2,3</b>						



## Yli vuoden työttömänä olleet kuukauden lopussa asuinkunnan mukaan

KUNTA	5/2016	4/16	5/15	muutos 4/16	muutos 5/15	KUNTA	5/2016	4/16	5/15	muutos 4/16	muutos 5/15				
Hattula	144	133	111	11	8 %	33	30 %	Asikkala	146	141	141	5	4 %	5	4 %
Hämeenlinna	1 390	1 345	1 195	45	3 %	195	16 %	Hollola	508	489	448	19	4 %	60	13 %
Janakkala	261	262	224	-1	0 %	37	17 %	Kärkölä	98	90	76	8	9 %	22	29 %
<b>Hämeenlinnan seutu</b>	<b>1 795</b>	<b>1 740</b>	<b>1 530</b>	<b>55</b>	<b>3 %</b>	<b>265</b>	<b>17 %</b>	Lahti	4 054	3 962	3 644	92	2 %	410	11 %
Forssa	348	337	301	11	3 %	47	16 %	Orimattila	397	393	397	4	1 %	0	0 %
Humppila	55	54	41	1	2 %	14	34 %	Padasjoki	80	82	72	-2	-2 %	8	11 %
Jokioinen	108	100	72	8	8 %	36	50 %	<b>Lahden seutu</b>	<b>5 283</b>	<b>5 157</b>	<b>4 778</b>	<b>126</b>	<b>2 %</b>	<b>505</b>	<b>11 %</b>
Tammela	96	91	98	5	5 %	-2	-2 %	Hartola	39	44	40	-5	-11 %	-1	-3 %
Ypäjä	50	46	43	4	9 %	7	16 %	Heinola	457	448	445	9	2 %	12	3 %
<b>Forssan seutu</b>	<b>657</b>	<b>628</b>	<b>555</b>	<b>29</b>	<b>5 %</b>	<b>102</b>	<b>18 %</b>	Sysmä	40	44	61	-4	-9 %	-21	-34 %
Hausjärvi	85	90	79	-5	-6 %	6	8 %	<b>Heinolan seutu</b>	<b>536</b>	<b>536</b>	<b>546</b>	<b>0</b>	<b>0 %</b>	<b>-10</b>	<b>-2 %</b>
Loppi	84	90	94	-6	-7 %	-10	-11 %	<b>PÄIJÄT-HÄME</b>	<b>5 819</b>	<b>5 693</b>	<b>5 324</b>	<b>126</b>	<b>2 %</b>	<b>495</b>	<b>9 %</b>
Riihimäki	528	501	462	27	5 %	66	14 %								
<b>Riihimäen seutu</b>	<b>697</b>	<b>681</b>	<b>635</b>	<b>16</b>	<b>2 %</b>	<b>62</b>	<b>10 %</b>								
<b>KANTA-HÄME</b>	<b>3 149</b>	<b>3 049</b>	<b>2 720</b>	<b>100</b>	<b>3 %</b>	<b>429</b>	<b>16 %</b>								



# Uudet avoimet työpaikat kuukauden aikana kunnittain Kanta- ja Päijät-Hämeessä

KUNTA	5/2016	4/16	5/15	muutos 4/16	muutos 5/15	KUNTA	5/2016	4/16	5/15	muutos 4/16	muutos 5/15				
Hattula	23	35	18	-12	-34 %	5	28 %	Asikkala	48	28	16	20	71 %	32	200 %
Hämeenlinna	630	726	552	-96	-13 %	78	14 %	Hollola	86	62	30	24	39 %	56	187 %
Janakkala	76	93	37	-17	-18 %	39	105 %	Kärkölä	27	22	8	5	23 %	19	238 %
<b>Hämeenlinnan seutu</b>	<b>729</b>	<b>854</b>	<b>607</b>	<b>-125</b>	<b>-15 %</b>	<b>122</b>	<b>20 %</b>	Lahti	1 343	1 669	1 122	-326	-20 %	221	20 %
Forssa	96	141	100	-45	-32 %	-4	-4 %	Orimattila	65	36	66	29	81 %	-1	-2 %
Humppila	5	3	9	2	67 %	-4	-44 %	Padasjoki	10	7	6	3	43 %	4	67 %
Jokioinen	7	9	17	-2	-22 %	-10	-59 %	<b>Lahden seutu</b>	<b>1 579</b>	<b>1 824</b>	<b>1 248</b>	<b>-245</b>	<b>-13 %</b>	<b>331</b>	<b>27 %</b>
Tammela	17	5	5	12	240 %	12	240 %	Hartola	9	9	7	0	0 %	2	29 %
Ypäjä	4	6	7	-2	-33 %	-3	-43 %	Heinola	182	169	161	13	8 %	21	13 %
<b>Forssan seutu</b>	<b>129</b>	<b>164</b>	<b>138</b>	<b>-35</b>	<b>-21 %</b>	<b>-9</b>	<b>-7 %</b>	Sysmä	12	11	15	1	9 %	-3	-20 %
Hausjärvi	25	21	8	4	19 %	17	213 %	<b>Heinolan seutu</b>	<b>203</b>	<b>189</b>	<b>183</b>	<b>14</b>	<b>7 %</b>	<b>20</b>	<b>11 %</b>
Loppi	32	12	17	20	167 %	15	88 %	<b>PÄIJÄT-HÄME</b>	<b>1 782</b>	<b>2 013</b>	<b>1 431</b>	<b>-231</b>	<b>-11 %</b>	<b>351</b>	<b>25 %</b>
Riihimäki	245	274	170	-29	-11 %	75	44 %								
<b>Riihimäen seutu</b>	<b>302</b>	<b>307</b>	<b>195</b>	<b>-5</b>	<b>-2 %</b>	<b>107</b>	<b>55 %</b>								
<b>KANTA-HÄME</b>	<b>1 160</b>	<b>1 325</b>	<b>940</b>	<b>-165</b>	<b>-12 %</b>	<b>220</b>	<b>23 %</b>								



## Avoimet työpaikat kuukauden lopussa kunnittain Kanta – ja Päijät-Hämeessä

KUNTA	5/2016	4/16	5/15	muutos 4/16	muutos 5/15	KUNTA	5/2016	4/16	5/15	muutos 4/16	muutos 5/15				
Hattula	18	26	38	-8	-31 %	-20	-53 %	Asikkala	17	31	32	-14	-45 %	-15	-47 %
Hämeenlinna	419	604	943	-185	-31 %	-524	-56 %	Hollola	68	65	49	3	5 %	19	39 %
Janakkala	44	72	177	-28	-39 %	-133	-75 %	Kärkölä	12	13	9	-1	-8 %	3	33 %
<b>Hämeenlinnan seutu</b>	<b>481</b>	<b>702</b>	<b>1 158</b>	<b>-221</b>	<b>-31 %</b>	<b>-677</b>	<b>-58 %</b>	Lahti	899	963	1 055	-64	-7 %	-156	-15 %
Forssa	72	103	144	-31	-30 %	-72	-50 %	Orimattila	40	77	50	-37	-48 %	-10	-20 %
Humppila	5	5	13	0	0 %	-8	-62 %	Padasjoki	7	6	9	1	0 %	-2	-22 %
Jokioinen	3	9	11	-6	-67 %	-8	-73 %	<b>Lahden seutu</b>	<b>1 043</b>	<b>1 155</b>	<b>1 204</b>	<b>-112</b>	<b>-10 %</b>	<b>-161</b>	<b>-13 %</b>
Tammela	16	3	10	13	433 %	6	60 %	Hartola	9	3	15	6	200 %	-6	-40 %
Ypäjä	2	5	13	-3	0 %	-11	-85 %	Heinola	129	119	111	10	8 %	18	16 %
<b>Forssan seutu</b>	<b>98</b>	<b>125</b>	<b>191</b>	<b>-27</b>	<b>-22 %</b>	<b>-93</b>	<b>-49 %</b>	Sysmä	12	9	8	3	33 %	4	50 %
Hausjärvi	14	24	12	-10	-42 %	2	17 %	<b>Heinolan seutu</b>	<b>150</b>	<b>131</b>	<b>134</b>	<b>19</b>	<b>15 %</b>	<b>16</b>	<b>12 %</b>
Loppi	22	20	10	2	10 %	12	120 %	<b>PÄIJÄT-HÄME</b>	<b>1 193</b>	<b>1 286</b>	<b>1 338</b>	<b>-93</b>	<b>-7 %</b>	<b>-145</b>	<b>-11 %</b>
Riihimäki	170	207	192	-37	-18 %	-22	-11 %								
<b>Riihimäen seutu</b>	<b>206</b>	<b>251</b>	<b>214</b>	<b>-45</b>	<b>-18 %</b>	<b>-8</b>	<b>-4 %</b>								
<b>KANTA-HÄME</b>	<b>785</b>	<b>1 078</b>	<b>1 563</b>	<b>-293</b>	<b>-27 %</b>	<b>-778</b>	<b>-50 %</b>								



# Avoimet työpaikat Hämeessä ammattiryhmittäin kuukauden aikana

<b>AVOIMET TYÖPAIKAT</b>	<b>5/2016</b>	<b>4/16</b>	<b>5/15</b>	<b>muutos 4/16</b>		<b>muutos 5/15</b>	
Johtajat	47	21	26	26	124 %	21	81 %
Erityisasiantuntijat	640	588	716	52	9 %	-76	-11 %
Asiantuntijat	1 143	998	1 136	145	15 %	7	1 %
Toimisto- ja asiakaspalvelutyöntekijät	152	150	164	2	1 %	-12	-7 %
Palvelu- ja myyntityöntekijät	1 443	1 563	1 927	-120	-8 %	-484	-25 %
Maanviljelijät, metsätyöntekijät ym.	52	147	87	-95	-65 %	-35	-40 %
Rakennus-, korjaus- ja valmistustyöntekijät	653	636	509	17	3 %	144	28 %
Prosessi- ja kuljetustyöntekijät	352	369	451	-17	-5 %	-99	-22 %
Muut työntekijät	831	1 473	647	-642	-44 %	184	28 %
Sotilaat	1	3	2	-2	0 %	-1	0 %
Ammatteihin luokittelemattomat ryhmät	35	34	46	1	3 %	-11	-24 %
<b>Yhteensä</b>	<b>5 349</b>	<b>5 982</b>	<b>5 711</b>	<b>-633</b>	<b>-11 %</b>	<b>-362</b>	<b>-6 %</b>



## Avoimet työpaikat Kanta-Hämeessä ammattiryhmittäin kuukauden aikana

<b>AVOIMET TYÖPAIKAT</b>	<b>5/2016</b>	<b>4/16</b>	<b>5/15</b>	<b>muutos 4/16</b>		<b>muutos 5/15</b>	
Johtajat	32	10	16	22	220 %	16	100 %
Erytisasiantuntijat	297	302	397	-5	-2 %	-100	-25 %
Asiantuntijat	412	399	416	13	3 %	-4	-1 %
Toimisto- ja asiakaspalvelutyöntekijät	68	66	65	2	3 %	3	5 %
Palvelu- ja myyntityöntekijät	646	588	896	58	10 %	-250	-28 %
Maanviljelijät, metsätyöntekijät ym.	23	80	38	-57	-71 %	-15	-39 %
Rakennus-, korjaus- ja valmistustyöntekijät	271	251	267	20	8 %	4	1 %
Prosessi- ja kuljetustyöntekijät	168	142	288	26	18 %	-120	-42 %
Muut työntekijät	310	508	372	-198	-39 %	-62	-17 %
Sotilaat	1	3	2	-2	0 %	-1	0 %
Ammatteihin luokittelemattomat ryhmät	17	20	29	-3	-15 %	-12	-41 %
<b>Yhteensä</b>	<b>2 245</b>	<b>2 369</b>	<b>2 786</b>	<b>-124</b>	<b>-5 %</b>	<b>-541</b>	<b>-19 %</b>



## Avoimet työpaikat Päijät-Hämeessä ammattiryhmittäin kuukauden aikana

<b>AVOIMET TYÖPAIKAT</b>	<b>5/2016</b>	<b>4/16</b>	<b>5/15</b>	<b>muutos 4/16</b>		<b>muutos 5/15</b>	
Johtajat	15	11	10	4	36 %	5	50 %
Erityisasiantuntijat	343	286	319	57	20 %	24	8 %
Asiantuntijat	731	599	720	132	22 %	11	2 %
Toimisto- ja asiakaspalvelutyöntekijät	84	84	99	0	0 %	-15	-15 %
Palvelu- ja myyntityöntekijät	797	975	1 031	-178	-18 %	-234	-23 %
Maanviljelijät, metsätyöntekijät ym.	29	67	49	-38	-57 %	-20	-41 %
Rakennus-, korjaus- ja valmistustyöntekijät	382	385	242	-3	-1 %	140	58 %
Prosessi- ja kuljetustyöntekijät	184	227	163	-43	-19 %	21	13 %
Muut työntekijät	521	965	275	-444	-46 %	246	89 %
Sotilaat	0	0	0	0	0 %	0	0 %
Ammatteihin luokittelemattomat ryhmät	18	14	17	4	29 %	1	6 %
<b>Yhteensä</b>	<b>3 104</b>	<b>3 613</b>	<b>2 925</b>	<b>-509</b>	<b>-14 %</b>	<b>179</b>	<b>6 %</b>

Lähde: TEM/työnvälitystilastot





## Työttömät työnhakijat Hämeessä ammattiryhmittäin kuukauden lopussa

<b>TYÖTTÖMÄT TYÖNHAKIJAT</b>	<b>5/2016</b>	<b>4/16</b>	<b>5/15</b>	<b>muutos 4/16</b>		<b>muutos 5/15</b>	
Johtajat	219	225	243	-6	-3 %	-24	-10 %
Erityisasiantuntijat	2 458	2 398	2 418	60	3 %	40	2 %
Asiantuntijat	2 078	2 126	2 220	-48	-2 %	-142	-6 %
Toimisto- ja asiakaspalvelutyöntekijät	1 497	1 531	1 538	-34	-2 %	-41	-3 %
Palvelu- ja myyntityöntekijät	3 966	4 014	3 960	-48	-1 %	6	0 %
Maanviljelijät, metsätyöntekijät ym.	416	522	422	-106	-20 %	-6	-1 %
Rakennus-, korjaus- ja valmistustyöntekijät	4 639	5 033	5 214	-394	-8 %	-575	-11 %
Prosessi- ja kuljetustyöntekijät	1 969	2 130	2 248	-161	-8 %	-279	-12 %
Muut työntekijät	2 065	2 188	2 283	-123	-6 %	-218	-10 %
Sotilaat	17	17	14	0	0 %	3	21 %
Ammatteihin luokittelemattomat ryhmät	3 208	3 214	3 218	-6	0 %	-10	0 %
<b>Yhteensä</b>	<b>22 532</b>	<b>23 398</b>	<b>23 778</b>	<b>-866</b>	<b>-4 %</b>	<b>-1 246</b>	<b>-5 %</b>



## Työttömät työnhakijat Kanta-Hämeessä ammattiryhmittäin kuukauden lopussa

<b>TYÖTTÖMÄT TYÖNHAKIJAT</b>	<b>5/2016</b>	<b>4/16</b>	<b>5/15</b>	<b>muutos 4/16</b>		<b>muutos 5/15</b>	
Johtajat	87	89	95	-2	-2 %	-8	-8 %
Erityisasiantuntijat	965	958	940	7	1 %	25	3 %
Asiantuntijat	834	860	876	-26	-3 %	-42	-5 %
Toimisto- ja asiakaspalvelutyöntekijät	577	578	572	-1	0 %	5	1 %
Palvelu- ja myyntityöntekijät	1 586	1 580	1 547	6	0 %	39	3 %
Maanviljelijät, metsätyöntekijät ym.	176	239	172	-63	-26 %	4	2 %
Rakennus-, korjaus- ja valmistustyöntekijät	1 825	1 970	2 015	-145	-7 %	-190	-9 %
Prosessi- ja kuljetustyöntekijät	784	834	874	-50	-6 %	-90	-10 %
Muut työntekijät	793	827	844	-34	-4 %	-51	-6 %
Sotilaat	7	7	5	0	0 %	2	40 %
Ammatteihin luokittelemattomat ryhmät	1 262	1 251	1 292	11	1 %	-30	-2 %
<b>Yhteensä</b>	<b>8 896</b>	<b>9 193</b>	<b>9 232</b>	<b>-297</b>	<b>-3 %</b>	<b>-336</b>	<b>-4 %</b>



## Työttömät työnhakijat Päijät-Hämeessä ammattiryhmittäin kuukauden lopussa

<b>TYÖTTÖMÄT TYÖNHAKIJAT</b>	<b>5/2016</b>	<b>4/16</b>	<b>5/15</b>	<b>muutos 4/16</b>		<b>muutos 5/15</b>	
Johtajat	132	136	148	-4	-3 %	-16	-11 %
Erityisasiantuntijat	1 493	1 440	1 478	53	4 %	15	1 %
Asiantuntijat	1 244	1 266	1 344	-22	-2 %	-100	-7 %
Toimisto- ja asiakaspalvelutyöntekijät	920	953	966	-33	-3 %	-46	-5 %
Palvelu- ja myyntityöntekijät	2 380	2 434	2 413	-54	-2 %	-33	-1 %
Maanviljelijät, metsätyöntekijät ym.	240	283	250	-43	-15 %	-10	-4 %
Rakennus-, korjaus- ja valmistustyöntekijät	2 814	3 063	3 199	-249	-8 %	-385	-12 %
Prosessi- ja kuljetustyöntekijät	1 185	1 296	1 374	-111	-9 %	-189	-14 %
Muut työntekijät	1 272	1 361	1 439	-89	-7 %	-167	-12 %
Sotilaat	10	10	9	0	0 %	1	11 %
Ammatteihin luokittelemattomat ryhmät	1 946	1 963	1 926	-17	-1 %	20	1 %
<b>Yhteensä</b>	<b>13 636</b>	<b>14 205</b>	<b>14 546</b>	<b>-569</b>	<b>-4 %</b>	<b>-910</b>	<b>-6 %</b>

Lähde: TEM/työnvälitystilastot