



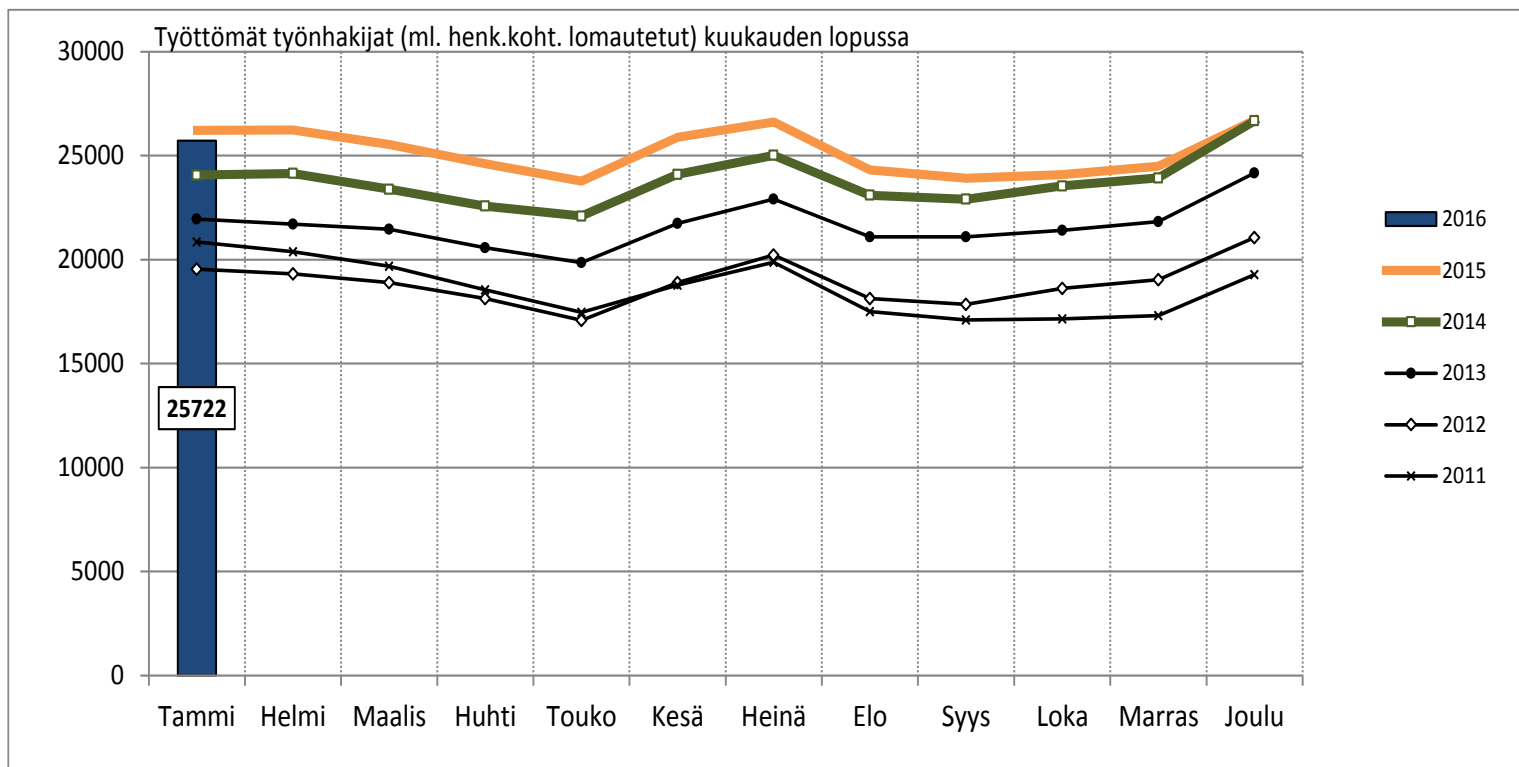
Elinkeino-, liikenne- ja ympäristökeskus
Närings-, trafik- och miljöcentralen
Centre for Economic Development, Transport and the Environment

Työllisyyskatsauksen tilastoliite, Häme tammikuu 2016

TEM/Työnvälitystilastot
Päivitetty 23.02.2016/Sari Teimola

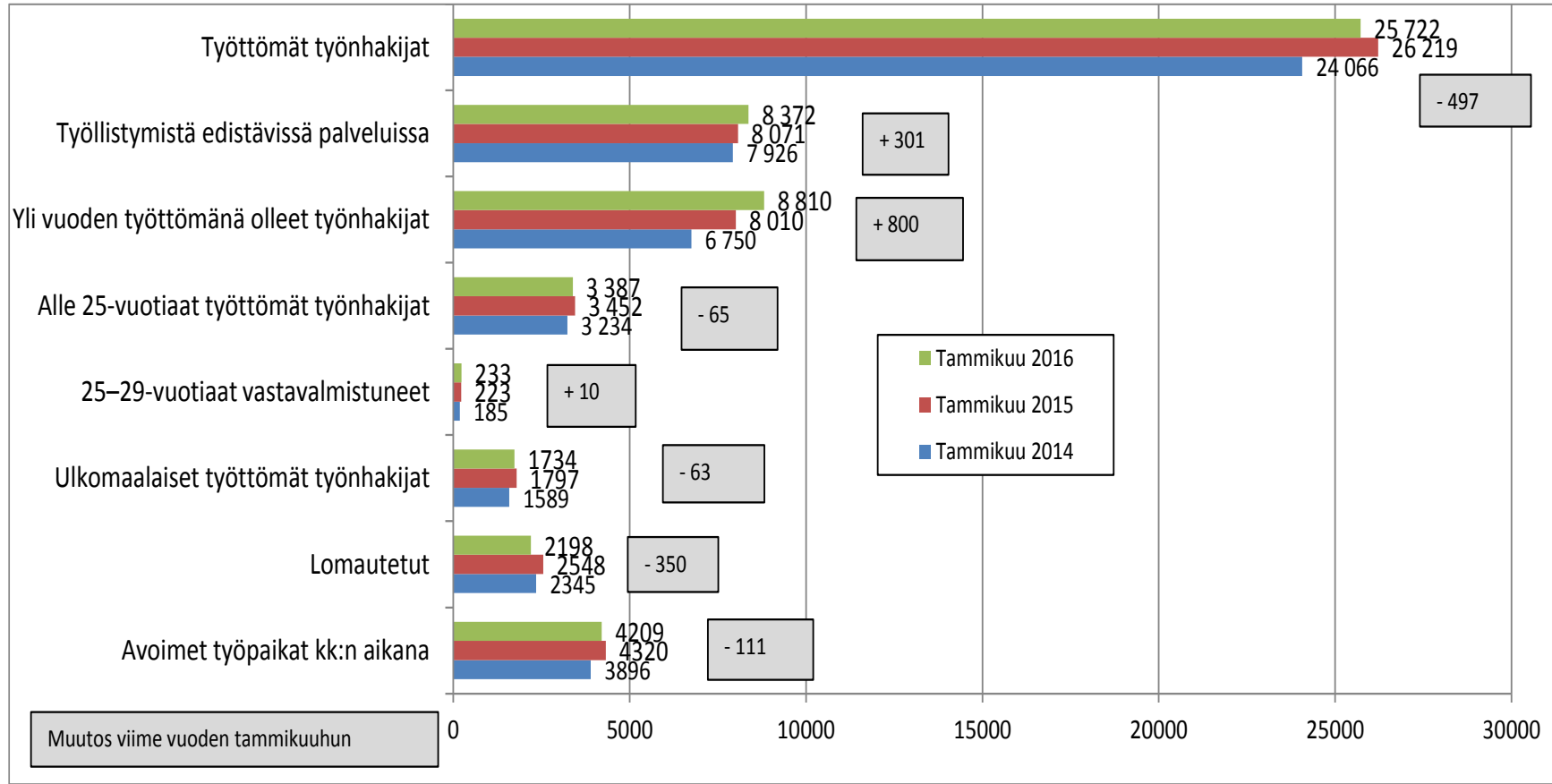


Työttömät työnhakijat kuukauden lopussa Hämeen ELY-keskuksen alueella vuosina 2011–2016





Hämeen ELY-keskuksen alueen työttömät työnhakijat eri ryhmissä ja avoimet työpaikat tammikuussa 2014 - 2016



TEM/Työnvälitystilastot

Työllistymistä edeltävissä palveluissa= työvoimakoulutuksessa, työnhaku- ja uravalmennuksessa, työllistettynä/työharjoittelussa, työ-/koulutuskokeilussa, vuorotteluvapaapaikkaan työllistetyt, kuntouttavassa työtoiminnassa ja omaehtoisessa opiskelussa olevat.



Työttömyysaste, työttömät työnhakijat ja avoimet työpaikat kuukauden lopussa (Häme ja koko maa)

Tilanne kuukauden lopussa	ELY-keskuksen alue					Koko maa				
	1/2016	muutos: 12/2015		muutos: 1/2015		1/2016	muutos: 12/2015		muutos: 1/2015	
Työttömät %	14,5	-0,5		-0,2		14,0	-0,4		0,3	
Alle 25-vuotiaat %	19,8	-1,1		0,0		18,0	-1,2		0,5	
Ulkomaalaiset %	32,9	-3,0		-2,1		29,7	-3,4		-0,7	
Työttömät työnhakijat	25 722	-986	-3,7 %	-497	-1,9 %	368 118	-9 808	-2,6 %	8 504	2,4 %
- Lomautetut	2 198	-467	-17,5 %	-350	-13,7 %	31 024	-3 624	-10,5 %	-3 496	-10,1 %
- Alle 25-vuotiaat	3 387	-260	-7,1 %	-65	-1,9 %	48 314	-4 009	-7,7 %	434	0,9 %
- 25-29v. vastavalm.	233	-8	-3,3 %	10	4,5 %	4 294	193	4,7 %	494	13,0 %
- Yli vuoden työttömänä	8 810	118	1,4 %	800	10,0 %	120 699	2 539	2,1 %	19 162	18,9 %
- Ulkomaalaiset	1 734	-112	-6,1 %	-63	-3,5 %	33 392	-1 909	-5,4 %	906	2,8 %
Avoimet työpaikat kk:n aikana	4 209	1 256	42,5 %	-111	-2,6 %	80 091	18 991	31,1 %	2 823	3,7 %
Palveluissa kk:n lopussa	8 372	430	5,4 %	301	3,7 %	114 722	7 050	6,5 %	-7 082	-5,8 %



Työttömien osuus (%) työvoimasta kuukauden lopussa

KUNTA	1/2016	12/15	1/15	muutos 12/15	muutos 1/15	KUNTA	1/2016	12/15	1/15	muutos 12/15	muutos 1/15
Hattula	9,4	10,0	9,9	-0,6	-0,5	Asikkala	12,7	13,2	12,5	-0,5	0,2
Hämeenlinna	13,3	13,3	12,8	0,0	0,5	Hollola	11,6	11,9	12,1	-0,3	-0,5
Janakkala	10,9	11,6	10,5	-0,7	0,4	Kärkölä	13,7	13,4	12,7	0,3	1,0
Hämeenlinnan seutu	12,5	12,7	12,1	-0,2	0,4	Lahti	18,0	18,8	18,6	-0,8	-0,6
Forssa	15,6	15,6	16,2	0,0	-0,6	Orimattila	14,3	14,4	15,2	-0,1	-0,9
Humppila	14,4	16,5	13,0	-2,1	1,4	Padasjoki	15,2	15,0	14,5	0,2	0,7
Jokioinen	12,2	12,3	11,7	-0,1	0,5	Lahden seutu	16,4	17,0	16,9	-0,6	-0,5
Tammela	10,5	10,3	10,4	0,2	0,1	Hartola	14,9	15,7	15,8	-0,8	-0,9
Ypäjä	13,8	14,0	12,9	-0,2	0,9	Heinola	18,3	18,7	18,4	-0,4	-0,1
Forssan seutu	13,8	14,0	13,9	-0,2	-0,1	Sysmä	14,3	14,9	14,5	-0,6	-0,2
Hausjärvi	7,7	8,3	9,0	-0,6	-1,3	Heinolan seutu	17,4	17,9	17,6	-0,5	-0,2
Loppi	9,2	9,6	9,9	-0,4	-0,7	PÄIJÄT-HÄME	16,5	17,1	17,0	-0,6	-0,5
Riihimäki	12,4	13,2	12,4	-0,8	0,0						
Riihimäen seutu	11,0	11,7	11,3	-0,7	-0,3						
KANTA-HÄME	12,3	12,6	12,2	-0,3	0,1						



Työttömät työnhakijat (ml. lomautetut) kuukauden lopussa asuinkunnan mukaan

KUNTA	1/2016	12/15	1/15	muutos 12/15	muutos 1/15	KUNTA	1/2016	12/15	1/15	muutos 12/15	muutos 1/15				
Hattula	444	475	468	-31	-7 %	-24	-5 %	Asikkala	451	476	451	-25	-5 %	0	0 %
Hämeenlinna	4 260	4 280	4 125	-20	0 %	135	3 %	Hollola	1 307	1 360	1 375	-53	-4 %	-68	-5 %
Janakkala	863	920	838	-57	-6 %	25	3 %	Kärkölä	296	294	278	2	1 %	18	6 %
Hämeenlinnan seutu	5 567	5 675	5 431	-108	-2 %	136	3 %	Lahti	10 209	10 669	10 529	-460	-4 %	-320	-3 %
Forssa	1 223	1 255	1 299	-32	-3 %	-76	-6 %	Orimattila	1 087	1 099	1 160	-12	-1 %	-73	-6 %
Humppila	161	184	145	-23	-13 %	16	11 %	Padasjoki	192	195	188	-3	-2 %	4	2 %
Jokioinen	314	329	312	-15	-5 %	2	1 %	Lahden seutu	13 542	14 093	13 981	-551	-4 %	-439	-3 %
Tammela	310	310	313	0	0 %	-3	-1 %	Hartola	191	199	201	-8	-4 %	-10	-5 %
Ypäjä	163	164	151	-1	-1 %	12	8 %	Heinola	1 559	1 623	1 594	-64	-4 %	-35	-2 %
Forssan seutu	2 171	2 242	2 220	-71	-3 %	-49	-2 %	Sysmä	221	231	225	-10	-4 %	-4	-2 %
Hausjärvi	330	358	387	-28	-8 %	-57	-15 %	Heinolan seutu	1 971	2 053	2 020	-82	-4 %	-49	-2 %
Loppi	350	367	378	-17	-5 %	-28	-7 %	PÄIJÄT-HÄME	15 513	16 146	16 001	-633	-4 %	-488	-3 %
Riihimäki	1 791	1 920	1 802	-129	-7 %	-11	-1 %								
Riihimäen seutu	2 471	2 645	2 567	-174	-7 %	-96	-4 %								
KANTA-HÄME	10 209	10 562	10 218	-353	-3 %	-9	0 %								



Alle 25-vuotiaiden työttömien työnhakijoiden osuus (%) alle 25-vuotiaasta työvoimasta kuukauden lopussa

KUNTA	1/2016	12/15	1/15	muutos 12/15	muutos 1/15
Hattula	11,3	15,2	15,2	-3,9	-3,9
Hämeenlinna	18,8	19,0	17,3	-0,2	1,5
Janakkala	16,3	19,9	17,8	-3,6	-1,5
Hämeenlinnan seutu	17,9	18,8	17,2	-0,9	0,7
Forssa	21,1	22,1	20,8	-1,0	0,3
Humppila	15,8	24,6	13,8	-8,8	2,0
Jokioinen	25,7	27,9	16,8	-2,2	8,9
Tammela	9,0	10,2	16,3	-1,2	-7,3
Ypäjä	17,2	20,8	18,8	-3,6	-1,6
Forssan seutu	19,3	20,9	19,1	-1,6	0,2
Hausjärvi	11,2	15,4	17,7	-4,2	-6,5
Loppi	13,5	17,6	18,9	-4,1	-5,4
Riihimäki	17,2	19,3	16,4	-2,1	0,8
Riihimäen seutu	16,1	18,6	16,8	-2,5	-0,7
KANTA-HÄME	17,7	19,2	17,4	-1,5	0,3

KUNTA	1/2016	12/15	1/15	muutos 12/15	muutos 1/15
Asikkala	19,9	21,2	18,4	-1,3	1,5
Hollola	13,4	14,2	14,7	-0,8	-1,3
Kärkölä	16,5	18,8	14,1	-2,3	2,4
Lahti	22,0	22,9	22,7	-0,9	-0,7
Orimattila	22,4	21,1	21,0	1,3	1,4
Padasjoki	18,1	17,9	19,0	0,2	-0,9
Lahden seutu	21,0	21,8	21,5	-0,8	-0,5
Hartola	21,1	21,7	21,7	-0,6	-0,6
Heinola	29,8	30,2	26,7	-0,4	3,1
Sysmä	15,5	18,1	14,3	-2,6	1,2
Heinolan seutu	27,1	28,0	24,8	-0,9	2,3
PÄIJÄT-HÄME	21,6	22,4	21,8	-0,8	-0,2



Alle 25-vuotiaat työttömät työnhakijat (ml. lomautetut) kuukauden lopussa asuinkunnan mukaan

KUNTA	1/2016	12/15	1/15	muutos 12/15	muutos 1/15	KUNTA	1/2016	12/15	1/15	muutos 12/15	muutos 1/15
Hattula	39	54	54	-15	-28 %	Asikkala	41	46	40	-5	-11 %
Hämeenlinna	651	668	608	-17	-3 %	Hollola	106	115	119	-9	-8 %
Janakkala	101	127	114	-26	-20 %	Kärkölä	28	32	24	-4	-13 %
Hämeenlinnan seutu	791	849	776	-58	-7 %	Lahti	1 417	1 503	1 486	-86	-6 %
Forssa	188	199	187	-11	-6 %	Orimattila	129	124	123	5	4 %
Humppila	9	16	9	-7	-44 %	Padasjoki	15	15	16	0	0 %
Jokioinen	43	55	33	-12	-22 %	Lahden seutu	1 736	1 835	1 808	-99	-5 %
Tammela	20	25	40	-5	-20 %	Hartola	19	18	18	1	6 %
Ypäjä	21	21	19	0	0 %	Heinola	209	218	193	-9	-4 %
Forssan seutu	281	316	288	-35	-11 %	Sysmä	18	19	15	-1	-5 %
Hausjärvi	28	39	45	-11	-28 %	Heinolan seutu	246	255	226	-9	-4 %
Loppi	33	40	43	-7	-18 %	PÄIJÄT-HÄME	1 982	2 090	2 034	-108	-5 %
Riihimäki	272	313	266	-41	-13 %						
Riihimäen seutu	333	392	354	-59	-15 %						
KANTA-HÄME	1 405	1 557	1 418	-152	-10 %						



25–29-vuotiaat vastavalmistuneet työttömät työnhakijat kuukauden lopussa seutu- ja maakunnan mukaan

KUNTA	1/2016	12/15	1/15	muutos 12/15		muutos 1/15	
Hämeenlinnan seutu	57	54	48	3	6 %	9	19 %
Forssan seutu	14	13	14	1	8 %	0	0 %
Riihimäen seutu	26	25	25	1	4 %	1	4 %
KANTA-HÄME	97	92	87	5	5 %	10	11 %

KUNTA	1/2016	12/15	1/15	muutos 12/15		muutos 1/15	
Lahden ja Heinolan seutu	136	149	136	-13	-9 %	0	0 %
PÄIJÄT-HÄME	136	149	136	-13	-9 %	0	0 %



Ulkomaalaiset työttömät työnhakijat kuukauden lopussa seutu- ja maakunnan mukaan

KUNTA	1/2016	12/15	1/15	muutos 12/15		muutos 1/15	
Hämeenlinnan seutu	314	365	338	-51	-14 %	-24	-7 %
Forssan seutu	94	90	80	4	4 %	14	18 %
Riihimäen seutu	147	165	136	-18	-11 %	11	8 %
KANTA-HÄME	555	620	554	-65	-10 %	1	0 %

KUNTA	1/2016	12/15	1/15	muutos 12/15		muutos 1/15	
Lahden seutu	1 089	1 129	1 131	-40	-4 %	-42	-4 %
Heinolan seutu	90	97	112	-7	-7 %	-22	-20 %
PÄIJÄT-HÄME	1 179	1 226	1 243	-47	-4 %	-64	-5 %



Ulkomaalaisten työttömien työnhakijoiden osuus (%) ulkomaalaisesta työvoimasta kuukauden lopussa

KUNTA	1/2016	12/15	1/15	muutos 12/15	muutos 1/15	KUNTA	1/2016	12/15	1/15	muutos 12/15	muutos 1/15
Hattula	11,9	18,6	20,3	-6,7	-8,4	Asikkala	23,5	33,3	27,1	-9,8	-3,6
Hämeenlinna	26,5	31,5	29,2	-5,0	-2,7	Hollola	24,0	27,6	34,1	-3,6	-10,1
Janakkala	23,8	23,6	20,6	0,2	3,2	Kärkölä	15,5	25,0	25,0	-9,5	-9,5
Hämeenlinna	25,4	29,8	27,6	-4,4	-2,2	Lahti	45,1	48,3	47,2	-3,2	-2,1
Forssa	22,2	19,9	18,6	2,3	3,6	Orimattila	23,7	20,4	28,3	3,3	-4,6
Humppila	20,0	37,5	12,5	-17,5	7,5	Padasjoki	33,3	27,3	36,4	6,0	-3,1
Jokioinen	29,3	31,7	29,3	-2,4	0,0	Lahden seutu	40,9	44,0	44,1	-3,1	-3,2
Tammela	27,3	14,8	14,8	12,5	12,5	Hartola	18,8	34,8	43,5	-16,0	-24,7
Ypäjä	26,7	28,6	21,4	-1,9	5,3	Heinola	33,8	35,6	39,1	-1,8	-5,3
Forssan seutu	23,3	21,7	19,3	1,6	4,0	Sysmä	17,6	19,4	35,5	-1,8	-17,9
Hausjärvi	17,2	18,1	25,3	-0,9	-8,1	Heinolan seutu	30,3	33,8	39,0	-3,5	-8,7
Loppi	26,9	23,9	22,4	3,0	4,5	PÄIJÄT-HÄME	39,9	43,0	43,6	-3,1	-3,7
Riihimäki	21,6	27,2	20,3	-5,6	1,3						
Riihimäki	21,6	25,7	21,2	-4,1	0,4						
KANTA-HÄME	23,9	27,2	24,3	-3,3	-0,4						



Yli vuoden työttömänä olleet kuukauden lopussa asuinkunnan mukaan

KUNTA	1/2016	12/15	1/15	muutos 12/15		muutos 1/15	
Hattula	129	125	109	4	3 %	20	18 %
Hämeenlinna	1 381	1 334	1 121	47	4 %	260	23 %
Janakkala	265	264	215	1	0 %	50	23 %
Hämeenlinnan seutu	1 775	1 723	1 445	52	3 %	330	23 %
Forssa	346	342	334	4	1 %	12	4 %
Humppila	52	58	54	-6	-10 %	-2	-4 %
Jokioinen	98	92	78	6	7 %	20	26 %
Tammela	90	87	95	3	3 %	-5	-5 %
Ypäjä	44	42	38	2	5 %	6	16 %
Forssan seutu	630	621	599	9	1 %	31	5 %
Hausjärvi	80	76	93	4	5 %	-13	-14 %
Loppi	100	102	93	-2	-2 %	7	8 %
Riihimäki	488	482	457	6	1 %	31	7 %
Riihimäen seutu	668	660	643	8	1 %	25	4 %
KANTA-HÄME	3 073	3 004	2 687	69	2 %	386	14 %

KUNTA	1/2016	12/15	1/15	muutos 12/15		muutos 1/15	
Asikkala	147	150	133	-3	-2 %	14	11 %
Hollola	487	481	430	6	1 %	57	13 %
Kärkölä	98	92	73	6	7 %	25	34 %
Lahti	3 928	3 880	3 661	48	1 %	267	7 %
Orimattila	401	395	404	6	2 %	-3	-1 %
Padasjoki	88	82	70	6	7 %	18	26 %
Lahden seutu	5 149	5 080	4 771	69	1 %	378	8 %
Hartola	42	41	39	1	2 %	3	8 %
Heinola	480	491	456	-11	-2 %	24	5 %
Sysmä	66	76	57	-10	-13 %	9	16 %
Heinolan seutu	588	608	552	-20	-3 %	36	7 %
PÄIJÄT-HÄME	5 737	5 688	5 323	49	1 %	414	8 %



Avoimet työpaikat kuukauden aikana työpaikan sijainnin mukaan

KUNTA	1/2016	12/15	1/15	muutos 12/15	muutos 1/15	KUNTA	1/2016	12/15	1/15	muutos 12/15	muutos 1/15				
Hattula	78	40	48	38	95 %	30	63 %	Asikkala	53	42	41	11	26 %	12	29 %
Hämeenlinna	858	651	847	207	32 %	11	1 %	Hollola	116	42	127	74	176 %	-11	-9 %
Janakkala	242	212	334	30	14 %	-92	-28 %	Kärkölä	8	11	12	-3	-27 %	-4	-33 %
Hämeenlinnan seutu	1 178	903	1 229	275	30 %	-51	-4 %	Lahti	1 802	1 236	2 049	566	46 %	-247	-12 %
Forssa	189	128	305	61	48 %	-116	-38 %	Orimattila	249	95	85	154	162 %	164	193 %
Humppila	6	7	8	-1	-14 %	-2	-25 %	Padasjoki	21	12	10	9	0 %	11	110 %
Jokioinen	26	16	5	10	63 %	21	420 %	Lahden seutu	2 249	1 438	2 324	811	56 %	-75	-3 %
Tammela	20	8	10	12	150 %	10	100 %	Hartola	15	16	34	-1	-6 %	-19	-56 %
Ypäjä	6	3	5	3	0 %	1	20 %	Heinola	154	158	113	-4	-3 %	41	36 %
Forssan seutu	247	162	333	85	52 %	-86	-26 %	Sysmä	18	7	29	11	157 %	-11	-38 %
Hausjärvi	22	14	22	8	57 %	0	0 %	Heinolan seutu	187	181	176	6	3 %	11	6 %
Loppi	32	22	29	10	45 %	3	10 %	PÄIJÄT-HÄME	2 436	1 619	2 500	817	50 %	-64	-3 %
Riihimäki	294	233	207	61	26 %	87	42 %								
Riihimäen seutu	348	269	258	79	29 %	90	35 %								
KANTA-HÄME	1 773	1 334	1 820	439	33 %	-47	-3 %								



Avoimet työpaikat kuukauden lopussa työpaikan sijainnin mukaan

KUNTA	1/2016	12/15	1/15	muutos 12/15	muutos 1/15	KUNTA	1/2016	12/15	1/15	muutos 12/15	muutos 1/15				
Hattula	31	24	24	7	29 %	7	29 %	Asikkala	32	13	26	19	146 %	6	23 %
Hämeenlinna	464	301	426	163	54 %	38	9 %	Hollola	79	20	69	59	295 %	10	14 %
Janakkala	162	128	282	34	27 %	-120	-43 %	Kärkölä	2	5	9	-3	-60 %	-7	-78 %
Hämeenlinnan seutu	657	453	732	204	45 %	-75	-10 %	Lahti	1 046	548	1 145	498	91 %	-99	-9 %
Forssa	119	71	244	48	68 %	-125	-51 %	Orimattila	181	53	50	128	242 %	131	262 %
Humppila	2	3	8	-1	-33 %	-6	-75 %	Padasjoki	18	2	9	16	0 %	9	100 %
Jokioinen	16	5	2	11	220 %	14	700 %	Lahden seutu	1 358	641	1 308	717	112 %	50	4 %
Tammela	13	7	7	6	86 %	6	86 %	Hartola	1	6	25	-5	-83 %	-24	-96 %
Ypäjä	2	3	3	-1	0 %	-1	-33 %	Heinola	89	44	51	45	102 %	38	75 %
Forssan seutu	152	89	264	63	71 %	-112	-42 %	Sysmä	16	1	24	15	1500 %	-8	-33 %
Hausjärvi	12	9	9	3	33 %	3	33 %	Heinolan seutu	106	51	100	55	108 %	6	6 %
Loppi	17	8	14	9	113 %	3	21 %	PÄIJÄT-HÄME	1 464	692	1 408	772	112 %	56	4 %
Riihimäki	170	97	107	73	75 %	63	59 %								
Riihimäen seutu	199	114	130	85	75 %	69	53 %								
KANTA-HÄME	1 008	656	1 126	352	54 %	-118	-10 %								



Avoimet työpaikat Hämeessä ammattiryhmittäin kuukauden aikana

AVOIMET TYÖPAIKAT	1/2016	12/15	1/15	muutos 12/15		muutos 1/15	
Johtajat	17	15	24	2	13 %	-7	-29 %
Eriyisiasiantuntijat	365	322	342	43	13 %	23	7 %
Asiantuntijat	1 014	675	939	339	50 %	75	8 %
Toimisto- ja asiakaspalvelutyöntekijät	88	65	163	23	35 %	-75	-46 %
Palvelu- ja myyntityöntekijät	1 248	1 013	1 399	235	23 %	-151	-11 %
Maanviljelijät, metsätyöntekijät ym.	81	11	175	70	636 %	-94	-54 %
Rakennus-, korjaus- ja valmistustyöntekijät	400	259	215	141	54 %	185	86 %
Prosessi- ja kuljetustyöntekijät	337	210	408	127	60 %	-71	-17 %
Muut työntekijät	622	355	611	267	75 %	11	2 %
Sotilaat	2	0	1		0 %	1	0 %
Ammatteihin luokittelemattomat ryhmät	35	28	43	7	25 %	-8	-19 %
Yhteensä	4 209	2 953	4 320	1 256	43 %	-111	-3 %



Avoimet työpaikat Kanta-Hämeessä ammattiryhmittäin kuukauden aikana

AVOIMET TYÖPAIKAT	1/2016	12/15	1/15	muutos 12/15	muutos 1/15		
Johtajat	8	6	9	2	33 %	-1	-11 %
Eriyisasantuntijat	201	173	162	28	16 %	39	24 %
Asiantuntijat	373	276	281	97	35 %	92	33 %
Toimisto- ja asiakaspalvelutyöntekijät	32	21	43	11	52 %	-11	-26 %
Palvelu- ja myyntityöntekijät	518	357	512	161	45 %	6	1 %
Maanviljelijät, metsätyöntekijät ym.	17	7	49	10	143 %	-32	-65 %
Rakennus-, korjaus- ja valmistustyöntekijät	211	145	122	66	46 %	89	73 %
Prosessi- ja kuljetustyöntekijät	158	159	311	-1	-1 %	-153	-49 %
Muut työntekijät	230	174	317	56	32 %	-87	-27 %
Sotilaat	2	0	1		0 %	1	0 %
Ammatteihin luokittelemattomat ryhmät	23	16	13	7	44 %	10	77 %
Yhteensä	1 773	1 334	1 820	439	33 %	-47	-3 %



Avoimet työpaikat Päijät-Hämeessä ammattiryhmittäin kuukauden aikana

AVOIMET TYÖPAIKAT	1/2016	12/15	1/15	muutos 12/15		muutos 1/15	
Johtajat	9	9	15	0	0 %	-6	-40 %
Erytisasiantuntijat	164	149	180	15	10 %	-16	-9 %
Asiantuntijat	641	399	658	242	61 %	-17	-3 %
Toimisto- ja asiakaspalvelutyöntekijät	56	44	120	12	27 %	-64	-53 %
Palvelu- ja myyntityöntekijät	730	656	887	74	11 %	-157	-18 %
Maanviljelijät, metsätyöntekijät ym.	64	4	126	60	1500 %	-62	-49 %
Rakennus-, korjaus- ja valmistustyöntekijät	189	114	93	75	66 %	96	103 %
Prosessi- ja kuljetustyöntekijät	179	51	97	128	251 %	82	85 %
Muut työntekijät	392	181	294	211	117 %	98	33 %
Sotilaat	0	0	0	0	0 %	0	0 %
Ammatteihin luokittelemattomat ryhmät	12	12	30	0	0 %	-18	-60 %
Yhteensä	2 436	1 619	2 500	817	50 %	-64	-3 %



Työttömät työnhakijat Hämeessä ammattiryhmittäin kuukauden lopussa

TYÖTTÖMÄT TYÖNHAKIJAT	1/2016	12/15	1/15	muutos 12/15		muutos 1/15	
Johtajat	230	247	266	-17	-7 %	-36	-14 %
Erityisasiantuntijat	2 486	2 708	2 450	-222	-8 %	36	1 %
Asiantuntijat	2 378	2 430	2 372	-52	-2 %	6	0 %
Toimisto- ja asiakaspalvelutyöntekijät	1 646	1 689	1 637	-43	-3 %	9	1 %
Palvelu- ja myyntityöntekijät	4 413	4 550	4 284	-137	-3 %	129	3 %
Maanviljelijät, metsätyöntekijät ym.	706	654	674	52	8 %	32	5 %
Rakennus-, korjaus- ja valmistustyöntekijät	5 682	5 906	6 031	-224	-4 %	-349	-6 %
Prosessi- ja kuljetustyöntekijät	2 469	2 583	2 565	-114	-4 %	-96	-4 %
Muut työntekijät	2 422	2 461	2 604	-39	-2 %	-182	-7 %
Sotilaat	16	16	22	0	0 %	-6	-27 %
Ammatteihin luokittelemattomat ryhmät	3 274	3 464	3 314	-190	-5 %	-40	-1 %
Yhteensä	25 722	26 708	26 219	-986	-4 %	-497	-2 %



Työttömät työnhakijat Kanta-Hämeessä ammattiryhmittäin kuukauden lopussa

TYÖTTÖMÄT TYÖNHAKIJAT	1/2016	12/15	1/15	muutos 12/15		muutos 1/15	
Johtajat	91	98	101	-7	-7 %	-10	-10 %
Eriyisasantuntijat	996	1 073	923	-77	-7 %	73	8 %
Asiantuntijat	968	990	921	-22	-2 %	47	5 %
Toimisto- ja asiakaspalvelutyöntekijät	632	623	604	9	1 %	28	5 %
Palvelu- ja myyntityöntekijät	1 783	1 829	1 646	-46	-3 %	137	8 %
Maanviljelijät, metsätyöntekijät ym.	340	302	312	38	13 %	28	9 %
Rakennus-, korjaus- ja valmistustyöntekijät	2 221	2 298	2 372	-77	-3 %	-151	-6 %
Prosessi- ja kuljetustyöntekijät	952	1 003	998	-51	-5 %	-46	-5 %
Muut työntekijät	946	959	989	-13	-1 %	-43	-4 %
Sotilaat	7	6	12	1	17 %	-5	-42 %
Ammatteihin luokittelemattomat ryhmät	1 273	1 381	1 340	-108	-8 %	-67	-5 %
Yhteensä	10 209	10 562	10 218	-353	-3 %	-9	0 %



Työttömät työnhakijat Päijät-Hämeessä ammattiryhmittäin kuukauden lopussa

TYÖTTÖMÄT TYÖNHAKIJAT	1/2016	12/15	1/15	muutos 12/15		muutos 1/15	
Johtajat	139	149	165	-10	-7 %	-26	-16 %
Erityisasiantuntijat	1 490	1 635	1 527	-145	-9 %	-37	-2 %
Asiantuntijat	1 410	1 440	1 451	-30	-2 %	-41	-3 %
Toimisto- ja asiakaspalvelutyöntekijät	1 014	1 066	1 033	-52	-5 %	-19	-2 %
Palvelu- ja myyntityöntekijät	2 630	2 721	2 638	-91	-3 %	-8	0 %
Maanviljelijät, metsätyöntekijät ym.	366	352	362	14	4 %	4	1 %
Rakennus-, korjaus- ja valmistustyöntekijät	3 461	3 608	3 659	-147	-4 %	-198	-5 %
Prosessi- ja kuljetustyöntekijät	1 517	1 580	1 567	-63	-4 %	-50	-3 %
Muut työntekijät	1 476	1 502	1 615	-26	-2 %	-139	-9 %
Sotilaat	9	10	10	0	0 %	-1	-10 %
Ammatteihin luokittelemattomat ryhmät	2 001	2 083	1 974	-82	-4 %	27	1 %
Yhteensä	15 513	16 146	16 001	-633	-4 %	-488	-3 %

Lähde: TEM/työnvälitystilastot