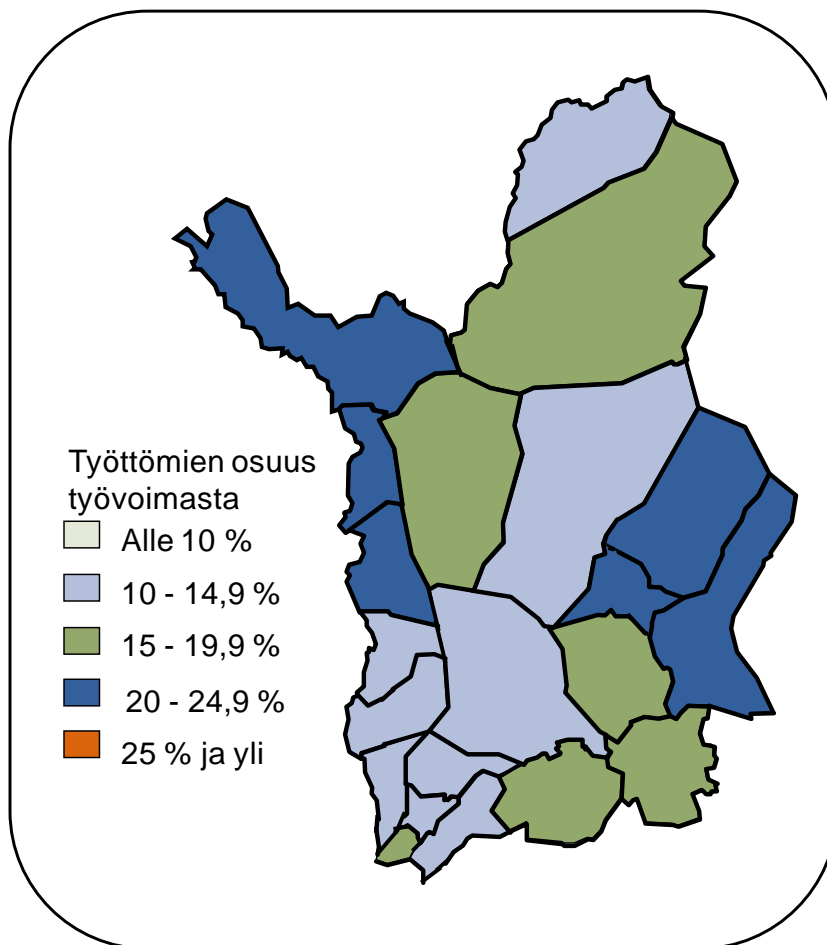




Lapin työllisyyskatsaus toukokuu 2013

Julkaisuvapaa tiistaina 25.6.2013 klo 9.00



- Lapissa työttömiä 12 230 – 1 280 enemmän kuin viime vuoden toukokuussa
- Lapissa työttömyyden kasvu kohdistunut vuoden takaiseen verrattuna Kemi-Tornion, Pohjois-Lapin ja Rovaniemen seutukuntiin
- Nuoria työttömiä Lapissa 1 700, noin 200 enemmän kuin vuotta aiemmin
- TE-toimistoon ilmoitettuja avoimia työpaikkoja Lapissa 2 040
- Aktivointiasteeseen laskettaviin työ- ja elinkeinohallinnon palveluihin osallistui 4 130 lappilaista

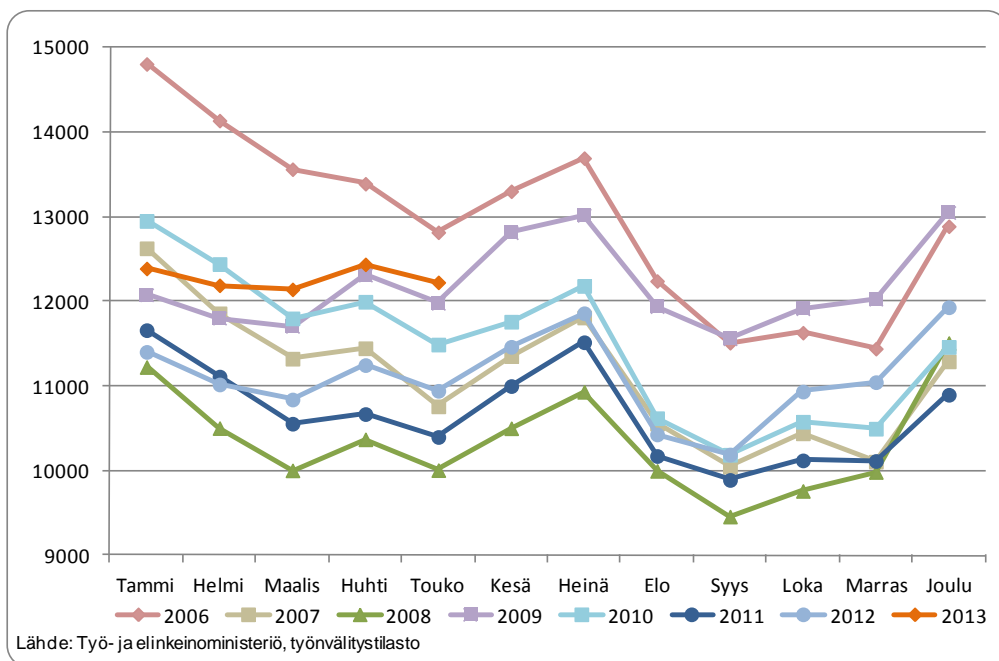
Lapissa työttömiä 12 230 – 1 280 enemmän kuin viime vuoden toukokuussa

Lapin ELY-keskuksen/työ- ja elinkeinotoimiston alueella oli toukokuun lopussa 12 228 työtöntä työnhakijaa. Työttömiä oli runsas 210 (-1,7 %) vähemmän kuin huhtikuussa, mutta yli 1 280 (11,7 %) enemmän kuin viime vuoden toukokuussa.

Työttömien määrän kuukausittainen vaihtelu on ollut Lapissa alkuvuoden aikana hyvin pieni. Työttömyys ei tyypillisen kausivaihtelun mukaisesti laskenut tammikuusta maaliskuuhun ja toukokuun lopussa työttömiä oli lähes saman verran kuin tammikuussa.

Työttömistä 810 oli henkilökohtaisesti TE-toimistoon ilmoittautuneita lomautettuja¹. Lomautettujen määrä oli lähes 180 (-18 %) alempi kuin kuukautta aiemmin, mutta 260 (47 %) suurempi kuin vuosi sitten toukokuussa.

Työnhakijoita Lapissa oli toukokuun lopussa kaikkiaan 21 845, joista työssä olevia hieman alle 4 860, työvoiman ulkopuolella lähes 3 770, työttömyyseläkkeellä runsas 900 ja lyhennetyllä työviikolla noin 90.



Kuva 1. Työttömät Lapissa kuukausittain vuosina 2006-2013

Koko maassa työttömiä oli toukokuun lopussa noin 269 045, mikä on 10 370 (-3,7 %) vähemmän kuin huhtikuussa ja 39 705 (17,3 %) enemmän kuin viime vuoden toukokuussa. Koko maassa lomautettujen määrä on lisääntynyt vuoden aikana 42 %. Työttömyys on lisääntynyt vuoden aikana eniten (yli 20 %) Pirkanmaalla, Uudellamaalla ja Varsinais-Suomessa ja vähiten (alle 10 %) Kaakkois-Suomessa, Pohjois-Karjalassa ja Etelä-Savossa.

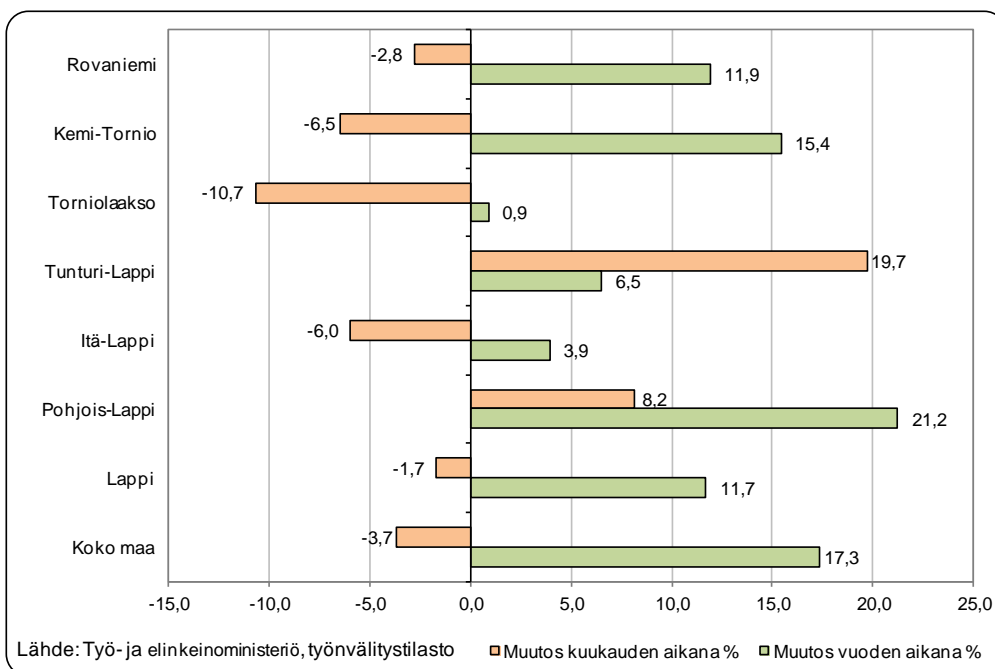
Työttömien osuus työvoimasta oli toukokuussa koko maassa 10,3 % vaihdellen Pohjanmaan ELY-keskuksen 6,7 %:sta Lapin 14,8 %:iin. Työttömien osuus työvoimasta alitti koko maan keskimääräisen myös Etelä-Pohjamaalla ja Uudellamaalla. Lapin lisäksi työttömien osuus työvoimasta ylitti 13 % Pohjois-Karjalassa, Kainuussa ja Keski-Suomessa.

¹ Lukuun eivät sisälly vähintään 10 työntekijää koskevat ns. ryhmälomautukset. Ryhmälomautusmenettelyä voidaan käyttää, jos määräaikainen kokoaikainen tai työaikaa lyhentäen toteutettu lomautus koskee vähintään 10 työntekijää.

Lapissa työttömyyden kasvu kohdistunut vuoden takaiseen verrattuna Kemi-Tornion, Pohjois-Lapin ja Rovaniemen seutukuntiin

Työttömien osuus työvoimasta oli toukokuun lopussa Lapissa alin Torniolaakson, Kemi-Tornion ja Rovaniemen seutukunnissa (13,5 - 14 %) ja korkein Itä- ja Tunturi-Lapissa (18,7 %). Työttömien osuus työvoimasta oli alin Utsjoella (10,4 %) ja korkein Pelkosenniellä (21,7 %). Työttömien osuus työvoimasta alitti 15 % kaikkiaan yhdeksässä Lapin kunnassa ja ylitti 20 % kuudessa kunnassa.

Kevättalven matkailukauden päätyminen näkyi toukokuussa kausiluontoisena työttömyyden kasvuna Tunturi- ja Pohjois-Lapissa. Muissa seutukunnissa työttömyys väheni kuukauden aikana, määrällisesti eniten Kemi-Tornion ja suhteellisesti eniten Torniolaakson seutukunnassa. Viime vuoden toukokuuhun verrattuna työttömyys on lisääntynyt kaikissa Lapin seutukunnissa. Kolmen seutukunnan – Kemi-Tornion, Pohjois-Lapin ja Rovaniemen - osuus Lapin työttömyyden kasvusta oli lähes 90 %. Torniolaaksossa työttömyys lisääntyi hyvin vähän.



Kuva 2. Työttömyyden muutos (%) kuukauden ja vuoden aikana Lapissa seutukunnittain ja koko maassa

Nuoria työttömiä Lapissa 1 700, noin 200 enemmän kuin vuotta aiemmin

Nuoria, alle 25 -vuotiaita työttömiä oli Lapissa toukokuun lopussa noin 1 700. Nuoria työttömiä oli suunnilleen saman verran kuin kuukautta aiemmin, mutta noin 200 (13 %) enemmän kuin viime vuoden toukokuussa. Koko maassa nuorten työttömien määrä on lisääntynyt 22 % vuoden aikana. Työttömiä nuoria oli eniten Rovaniemen ja Meri-Lapin seutukunnissa, joiden alueella asui 77 % Lapin työttömistä nuorista.

25-29 -vuotiaita työttömiä oli Lapissa toukokuun lopussa 1 255, joista runsas 130 vuoden aikana tutkinnon suorittaneita vastavalmistuneita. 25-29 -vuotiaiden työttömien määrä oli runsas 150 (14 %) korkeampi kuin viime vuoden toukokuussa.

Viisivuotiskäryhmittäin tarkasteltuna työttömyys on lisääntynyt viime vuoden toukokuuhun verrattuna alle 20-vuotiaita lukuun ottamatta kaikissa muissa ikäryhmissä, joskin ikäryhmien sisällä on eroja eri-ikäisten välillä. Vähiten työttömyys on lisääntynyt ikäryhmissä 40-44 ja 45-49 -vuotiaat. Eniten on lisääntynyt 30-34 -vuotiaiden ja yli 60 -vuotiaiden työttömyys. Yli 50 -vuotiaita työttömiä oli Lapissa toukokuussa kaikkiaan 5 075, mikä on noin 42 % työttömistä.

Lapin työttömistä noin 4 330 eli 35 % oli ollut työttömänä yhdenjaksoisesti (2 640) tai viimeisten kuudentoista kuukauden työttömyysjaksot yhteenlaskien (1 690) yli vuoden. Yhdenjaksoisesti yli vuoden työttömänä olleita pitkäaikaistyöttömiä oli 370 (16 %) enemmän kuin viime vuoden toukokuussa. Lapissa työttömistä 22 % oli pitkäaikaistyöttömiä. Seutukuntien väliset erot ovat huomattavia: Tunturi-lapissa pitkäaikaistyöttömien osuus työttömistä oli vain 11 %, mutta Itä-Lapin ja Rovaniemen seutukunnissa 27 %. Rovaniemen seutukunnassa pitkäaikaistyöttömiä oli määrällisesti selkeästi eniten, 1 150, mikä on yli 40 % Lapin pitkäaikaistyöttömistä. Pitkäaikaistyöttömistä 1 000 eli 38 % oli iältään 60 -vuotiaita tai vanhempia.

Toukokuun aikana työttömyys väheni rakennus- ja kaivos-, maa- ja metsätalous- ja teollisessa työssä. Muissa pääammattiryhmissä työttömyys lisääntyi, eniten palvelutyössä. Viime vuoden toukokuuhun verrattuna työttömyys on muualla luokittelematonta ja maa- ja metsätaloustyötä lukuun ottamatta lisääntynyt kaikissa muissa pääammattiryhmissä. Määrällisesti työttömyys on lisääntynyt eniten teollisessa ja rakennusalan työssä ja suhteellisesti eniten kaupallisessa työssä sekä tieteellisen, teknisen ja taiteellisen työn ammateissa.

TE-toimistoon ilmoitettuja avoimia työpaikkoja Lapissa 2 040

TE-toimistoon ilmoitetut avoimet työpaikat ovat vähentyneet Lapissa enemmän kuin koko maassa. Lapissa oli toukokuussa avoimena noin 2 040 TE-toimistoon ilmoitettua avointa työpaikkaa, joista runsas 1 050 uusia toukokuun aikana avoimeksi ilmoitettuja. Avointen työpaikkojen määrä oli yli kolmanneksen pienempi kuin viime vuoden toukokuussa.

Avoimista työpaikoista yli 60 % oli yrityksissä ja lähes 30 % kuntasektorilla. Kuukauden aikana avoimena olleista työpaikoista noin 740 eli 36 % oli työn kestoltaan yli vuoden. Alle kolme kuukautta kestäviä työpaikoista oli joka kolmas. Avoimia työpaikkoja oli eniten myyntiedustus- ja puhelinmyyntitehtävissä, opetuslalla, kiinteistöhoito- ja siivoustehtävissä, terveyden- ja sairaanhoidossa, sosiaalialalla, majoitusliike- ja suurtaloustyössä, talonrakennustyössä, tavaroiden myynnissä, tarjoilutyössä, konepaja- ja rakennusmetallityössä ja lasten päivähoidossa.

Aktivointiasteeseen laskettaviin työ- ja elinkeinohallinnon palveluihin osallistui 4 130 lappilaista

Aktivointiasteeseen laskettaviin työ- ja elinkeinohallinnon palveluihin osallistui toukokuun lopussa runsas 4 130 lappilaista, mikä 5 % Lapin työvoimasta. Palveluihin osallistuvia oli Lapissa 565 (-12 %) vähemmän kuin viime vuoden toukokuussa. Koko maassa palveluihin osallistuvien määrä väheni viime vuodesta 3 %:lla. Aktivointiaste² oli toukokuun lopussa Lapissa 25,2 % ja koko maassa 28,9 %.

Palveluihin osallistuvista runsas 1 880 oli koulutuksessa, joista 1 030 osallistui työvoimakoulutukseen ja yli 850 omaehtoiseen opiskeluun työttömyysetuudella. Työllistämistoimenpitein työllistettynä oli noin 1 120 henkilöä, joista runsas 740 yksityisellä sektorilla, 360 kuntasektorilla ja lähes 20 valtiolla.

Työllistämistoimenpitein työllistetyistä 360 työskenteli yrityksissä ja noin 130 oli starttirahalla yritystoiminnan aloittaneita. Työllistämistoimenpide tai työvoimakoulutus oli lähes 50 henkilön osalta rahoitettu ESR-rahoituksella.

Kuntouttavassa työtoiminnassa oli toukokuun lopussa lähes 450 ja vuorotteluvapaasijaisena 380 lappilaista. Muihin työllistymistä edistäviin palveluihin (valmennukset, työ- ja koulutuskokeilut, työharjoittelu/työelämävalmennus) osallistui yhteensä 300 henkilöä.

² Aktivointiaste = Aktiivisten työvoimapolitiittisten toimenpiteiden piirissä olevien osuus työttömien ja aktiivitoimenpiteissä olevien yhteensä määräst

Työllisyystilanne 2013 toukokuun lopussa (I) ja toimistojen toiminta toukokuun aikana (II)

I TILANNE KUUKAUDEN LOPUSSA		Toukokuu 2013	Toukokuu 2012	MUUTOS	
				HENK.	%
A. TYÖNHAKIJAT					
1.	Työttömät työnhakijat	12 228	10 946	1 282	11,7
	- joista henkilökohtaisesti lomautetut	811	550	261	47,5
2.	Lyhennetyllä työviikolla	92	50	42	84,0
3.	Työssä olevat yhteensä	4 856	4 371	485	11,1
	- joista yleisillä työmarkkinoilla	3 804	2 957	847	28,6
	- joista työllistettynä	1 052	1 414	-362	-25,6
4.	Työvoiman ulkopuolella	3 766	3 550	216	6,1
	- joista työllistymistä edist.palvelussa	642	0	642	0,0
	- joista koulutuksessa	1 224	0	1 224	0,0
5.	Työttömyyseläkettä saavat	903	1 359	-456	-33,6
1. - 5.	Kaikki työnhakijat yhteensä	21 845	20 276	1 569	7,7
B. TYÖVOIMAN KYSYNTÄ					
1.	Avoimet työpaikat yhteensä	970	1 272	-302	-23,7
	- joista yli kuukauden avoinna olleet	365	482	-117	-24,3
	- joista yli 2 kuukautta avoinna olleet	222	366	-144	-39,3
C. PALVELUISSA					
1.	Valtiolle työllistetyt	19	17	2	11,8
2.	Kuntiin työllistetyt	359	381	-22	-5,8
3.	Yksityiselle sektorille työllistetyt	744	748	-4	-0,5
1. - 3.	Työllistetyt yhteensä	1 122	1 146	-24	-2,1
4.	Työvoimakoulutuksessa	1 030	1 250	-220	-17,6
5.	Valmennuksessa	5	0	5	0,0
6.	Työ-/koulutuskokeilussa	286	0	286	0,0
7.	Työharjoittelussa/työelämävalmennuks.	9	433	-424	-97,9
8.	Vuorotteluvapaasijaisena	380	418	-38	-9,1
9.	Kuntouttavassa työtoiminnassa	447	374	73	19,5
10.	Omaehtoisessa opiskelussa	854	1 077	-223	-20,7
1. - 10.	Palveluissa yhteensä	4 133	4 698	-565	-12,0
D. TYÖTTÖMYYDEN RAKENNE					
1.	Työttömät naiset	4 811	4 421	390	8,8
2.	Työttömät miehet	7 417	6 525	892	13,7
3.	Alle 25-vuotiaat työttömät	1 698	1 497	201	13,4
4.	Yli 50-vuotiaat työttömät	5 075	4 556	519	11,4
5.	Pitkäaikaistyöttömät	2 640	2 268	372	16,4
E. TOIMEENTULOTURVA					
1.	Työttömiä työttömyyskassojen jäseniä	6 420	5 500	920	16,7
II. TOIMINTA KUUKAUDEN AIKANA					
1.	Työttömät työnhakijat	14 549	13 476	1 073	8,0
2.	Muut työnhakijat	8 708	8 716	-8	-0,1
1. - 2.	Työnhakijat yhteensä	23 257	22 192	1 065	4,8
3.	Kuukauden kaikki työpaikat	2 041	3 133	-1 092	-34,9
	Kuukauden uudet työpaikat	1 054	1 768	-714	-40,4
	Täyttyneet työpaikat	1 076	1 803	-727	-40,3
	- joista toimiston hakijalla täytt.	257	432	-175	-40,5
4.	Alkaneet työttömyysjaksot	3 045	3 572	-527	-14,8
5.	Päättäneet työttömyysjaksot	3 145	3 917	-772	-19,7
6.	Uudet työllistämiset	251	444	-193	-43,5
7.	Aloitannut työvoimakoulutuksen	74	255	-181	-71,0

Työttömät työnhakijat seutukunnittain

SEUTUKUNTA	TYÖTTÖMÄT TYÖNHAKIJAT					MUUTOS			
	Yhteensä	Alle 25-v.	Pitkäaikais-työttömät	Lomautetut	Työttömien osuus työvoimasta, %	kuukauden aikana		vuoden aikana *	
						Henk.	%	Henk.	%
Itä-Lappi	1 403	90	378	71	18,7	-89	-6,0	53	3,9
Kemi-Tornio	3 607	586	649	253	13,7	-249	-6,5	482	15,4
Pohjois-Lappi	1 193	108	218	106	15,4	90	8,2	209	21,2
Rovaniemi	4 274	726	1 148	251	14,0	-123	-2,8	455	11,9
Torniolaakso	459	39	102	33	13,5	-55	-10,7	4	0,9
Tunturi-Lappi	1 292	149	145	97	18,7	213	19,7	79	6,5
Lappi	12 228	1 698	2 640	811	14,8	-213	-1,7	1 282	11,7
Koko maa	269 045	32 910	70 031	15 691	10,3	-10 369	-3,7	39 705	17,3

* verrattuna edellisen vuoden vastaavaan kuukauteen

Työttömät työnhakijat ammattiryhmittäin

					MUUTOS			
		Touko	Huhti	Touko	kuukauden aikana		vuoden aikana *	
		2013	2013	2012	Henk.	%	Henk.	%
0	Tieteellinen, tekninen ja taiteellinen työ	1 167	1 159	991	8	0,7	176	17,8
1	Terveystieteiden ja sosiaali- ja terveysalan työ	966	895	861	71	7,9	105	12,2
2	Hallinto-, toimisto-, matkailu- ja it-alan työ	1 160	1 096	1 037	64	5,8	123	11,9
3	Kaupallinen työ	731	696	618	35	5,0	113	18,3
4	Maa- ja metsätaloustyö, kalastusala	617	785	623	-168	-21,4	-6	-1,0
5	Kuljetus ja liikenne	560	549	486	11	2,0	74	15,2
6	Rakennus- ja kaivosala	1 832	2 158	1 580	-326	-15,1	252	15,9
7 - 8	Teollinen työ	2 386	2 515	2 041	-129	-5,1	345	16,9
9	Palvelutyö	1 568	1 392	1 434	176	12,6	134	9,3
X	Muulla luokittelematon työ	1 241	1 196	1 275	45	3,8	-34	-2,7
	Yhteensä	12 228	12 441	10 946	-213	-1,7	1 282	11,7

* verrattuna edellisen vuoden vastaavaan kuukauteen

TE-toimistoon ilmoitetut avoimet työpaikat Lapissa

Ammattiryhmä	Kuukauden aikana avoinna	- joista kuukauden uudet
0 Tieteellinen, tekninen ja taiteellinen työ	297	205
1 Terveystieteiden ja sosiaali- ja terveysalan työ	419	246
2 Hallinto-, toimisto-, matkailu- ja it-alan työ	135	77
3 Kaupallinen työ	414	186
4 Maa- ja metsätaloustyö, kalastusala	33	20
5 Kuljetus ja liikenne	55	34
6 Rakennus- ja kaivosala	132	75
7 - 8 Teollinen työ	104	47
9 Palvelutyö	451	163
X Muulla luokittelematon työ	1	1
Yhteensä	2 041	1 054

TK1

TYÖNVÄLITYSTILASTO, TILANNEKATSAUS 31.05.2013

TAULU 1. LASKENTAPÄIVÄN AVOIMET TYÖPAIKAT, TYÖTTÖMÄT TYÖNHAKIJAT JA MUUT TYÖNHAKIJAT

ELY-KESKUS(K): 13 LAPPI

	TOUKOKUU 2013	HUHTIKUU 2013	MUUTOS	2013 TOUKOKUU/ 2013 HUHTIKUU %	TOUKOKUU 2012	MUUTOS	2013 TOUKOKUU/ 2012 TOUKOKUU %
AVOIMET TYÖPAIKAT	970	1147	-177	-15,4	1272	-302	-23,7
KAIKKI TYÖNHAKIJAT	21845	21499	346	1,6	20276	1569	7,7
KAIKKI TYÖTTÖMÄT TYÖNHAKIJAT	12228	12441	-213	-1,7	10946	1282	11,7
TYÖTTÖMYYSASTE	14,8	15,1			13,2		
TYÖTTÖMÄT NAISET	4811	4555	256	5,6	4421	390	8,8
TYÖTTÖMÄT MIEHET	7417	7886	-469	-5,9	6525	892	13,7
ALLE 25-VUOTIAAT	1698	1695	3	0,2	1497	201	13,4
ALLE 20-VUOTIAAT	268	262	6	2,3	269	-1	-0,4
YLI 50-VUOTIAAT	5075	5289	-214	-4,0	4556	519	11,4
PITKÄAikaistyöttömät	2640	2615	25	1,0	2268	372	16,4
VAMM./PITKÄAik.SAIR.TYÖTTÖMÄT	1528	1528	0	0,0	1475	53	3,6
ULKOMAALAISET TYÖTTÖMÄT	438	397	41	10,3	378	60	15,9
TYÖTTÖMÄT KASSOJEN JÄSENET	6420	6650	-230	-3,5	5500	920	16,7
TYÖTTÖMÄT ILMAN LOMAUTETTUJA	11417	11453	-36	-0,3	10396	1021	9,8
LOMAUTETUT	811	988	-177	-17,9	550	261	47,5
LYHENNETYLLÄ TYÖVIKOLLA	92	101	-9	-8,9	50	42	84,0
TYÖSSÄ OLEVAT TYÖNH. PL.PALVEL.	3804	3416	388	11,4	2957	847	28,6
TYÖTTÖMYYSELÄKKEELLÄ	903	949	-46	-4,8	1359	-456	-33,6
TYÖLLISTYMISTÄ EDIST. PALVELUSSA	642	632	10	1,6	0	642	0,0
TYÖLLISTETYT	1131	1061	70	6,6	1579	-448	-28,4
TYÖVOIMAKOULUTUKSESSA	1030	1186	-156	-13,2	1250	-220	-17,6

TK14A

TYÖNVÄLITYSTILASTO, TILANNEKATSAUS 31.05.2013

TAULU 14A. TYÖTTÖMÄT TYÖNHAKIJAT JA AVOIMET TYÖPAIKAT KUNNITTAIN

ELY-KESKUS: 13 LAPPI

KUNTA	TYÖVOIMA	TYÖTTÖMYYS- ASTE, %	TYÖTTÖMÄT TYÖNHAKIJAT			ALLE 20- VUOTIAAT	ALLE 25- VUOTIAAT	YLI 50- VUOTIAAT	PITKÄAik.- TYÖTTÖMÄ †	VAMM. JA PITKÄAik. SAIRAAT	AVOIMET TYÖ- PAIKAT
			YHTEENSÄ	MIEHET	NAISET						
ENONTEKIÖ	894	20,2	181	115	66	0	17	83	26	13	24
INARI	3 218	19,1	616	403	213	11	57	304	127	55	66
KEMI	9 451	15,4	1 451	813	638	29	232	470	267	152	150
KEMIJÄRVI	3 372	17,6	592	394	198	9	45	342	172	97	14
KEMINMAA	3 918	11,6	455	235	220	8	59	165	78	49	20
KITTLÄ	3 135	16,3	512	312	200	13	69	182	61	37	77
KOLARI	1 831	20,8	380	223	157	8	38	174	39	46	21
MUONIO	1 067	20,5	219	144	75	..	25	90	19	14	11
PELKOSENNIEMI	437	21,7	95	69	26	0	10	55	16	8	9
PELLO	1 576	13,1	207	140	67	..	22	119	51	31	24
POSIO	1 551	17,2	267	167	100	..	14	159	77	74	9
RANUA	1 593	17,1	272	170	102	..	28	143	54	57	..
ROVANIEMI	29 018	13,8	4 002	2 466	1 536	115	698	1 473	1 094	477	366
SALLA	1 631	20,9	341	239	102	..	20	207	80	70	35
SAVUKOSKI	517	20,9	108	70	38	0	..	60	33	12	..
SIMO	1 418	14,1	200	104	96	5	19	92	45	24	..
SODANKYLÄ	3 962	13,1	518	330	188	8	50	244	80	52	35
TERVOLA	1 327	12,3	163	99	64	0	10	78	26	20	10
TORNIO	10 294	13,0	1 338	732	606	43	266	463	233	202	47
UTSJOKI	566	10,4	59	47	12	0	..	28	11	7	28
YLITORNIO	1 815	13,9	252	145	107	5	17	144	51	31	15
YHTEENSÄ	82 591	14,8	12 228	7 417	4 811	268	1 698	5 075	2 640	1 528	970

.. = TIETOA EI OLE SAATU, SE ON LIIAN EPÄVARMA ESITETTÄVÄKSI TAI SE ON SALASSAPITOSÄÄNNÖN ALAINEN

Lisätietoja:

Lapin elinkeino-, liikenne- ja ympäristökeskus

Elinkeinot, työvoima, osaaminen ja kulttuuri –vastuualue, email: [etunimi.sukunimi\(at\)ely-keskus.fi](mailto:etunimi.sukunimi(at)ely-keskus.fi)

Strategiapäällikkö Tuija Ohtonen, 0295 037 103

Yksikön päällikkö Tiina Keränen, 0295 037 063

Tutkija Tuula Uusipaavalniemi, 0295 037 142

Lapin työ- ja elinkeinotoimisto, email: [etunimi.sukunimi\(at\)te-toimisto.fi](mailto:etunimi.sukunimi(at)te-toimisto.fi)

TE-toimiston johtaja Marja Perälä, 0295 039 636

Lähde: Työ- ja elinkeinoministeriö, Työnvälitystilasto

Työnvälitystilastotietoja on saatavissa ELY-keskuksittain, seutukunnittain ja kunnittain myös

ToimialaOnlineen vapaasti saatavilla olevista aineistoista osoitteesta: <http://www2.toimialaonline.fi/>

kohdasta Tilastokanta/Työmarkkinat/Työnvälitystilastot

Tammikuun 2013 työllisyyskatsauksesta lähtien työllisyyskatsaus tuotetaan kaikkien tietojen osalta työnvälitystilaston kuntapohjaisia tietoja käyttäen.

NÄKYMIÄ KESÄKUUN | 2013

**LAPIN TYÖLLISYYSKATSAUS
TOUKOKUU 2013**

Lapin elinkeino-, liikenne- ja ympäristökeskus

25.6.2013 | Elinkeinot, työvoima, osaaminen ja kulttuuri –vastuualue