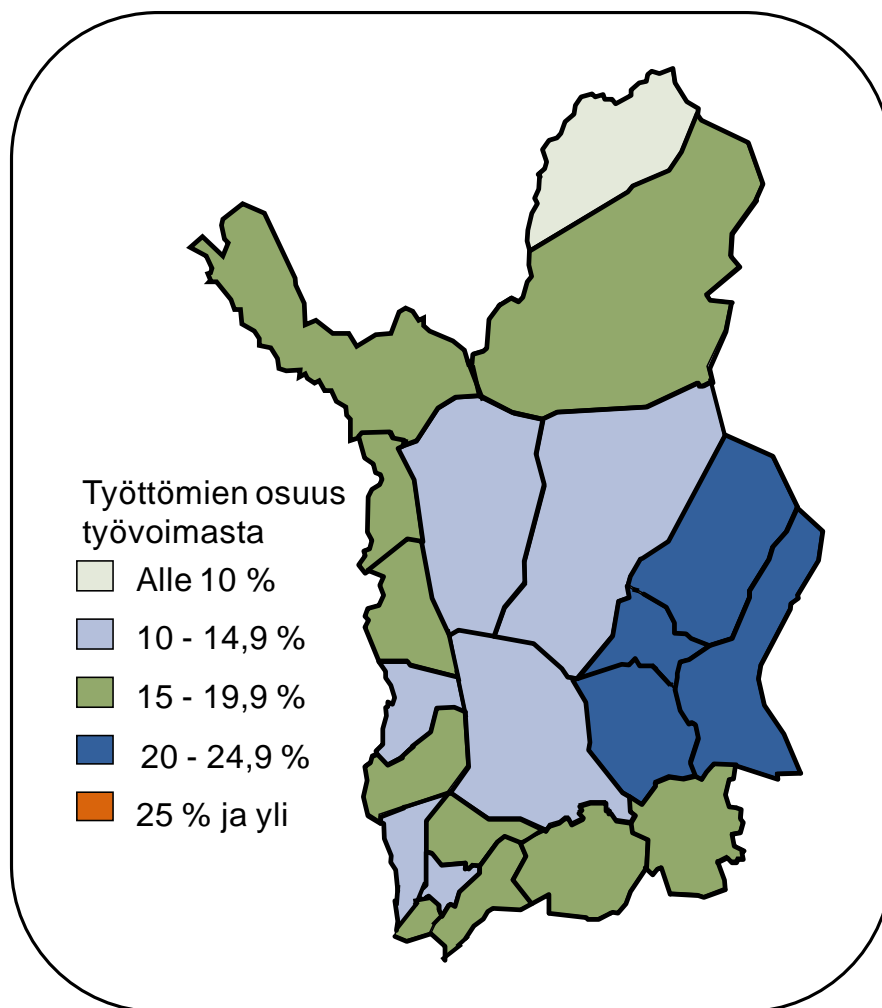




Lapin työllisyyskatsaus marraskuu 2013

Julkaisuvapaa perjantaina 20.12.2013 klo 9.00



- Lapissa työttömiä 12 810 ja työttömien osuus työvoimasta 15,5 %
- Työttömien osuus työvoimasta Utsjoella 9 %, Sallassa 22 %
- Nuoria työttömiä lähes 1 690 – noin 21 % ikäluokan työvoimasta
- TE-toimistoon ilmoitettuja avoimia työpaikkoja Lapissa 1 730
- Aktivointiasteeseen laskettaviin työ- ja elinkeinohallinnon palveluihin osallistui 4 450 lappilaista

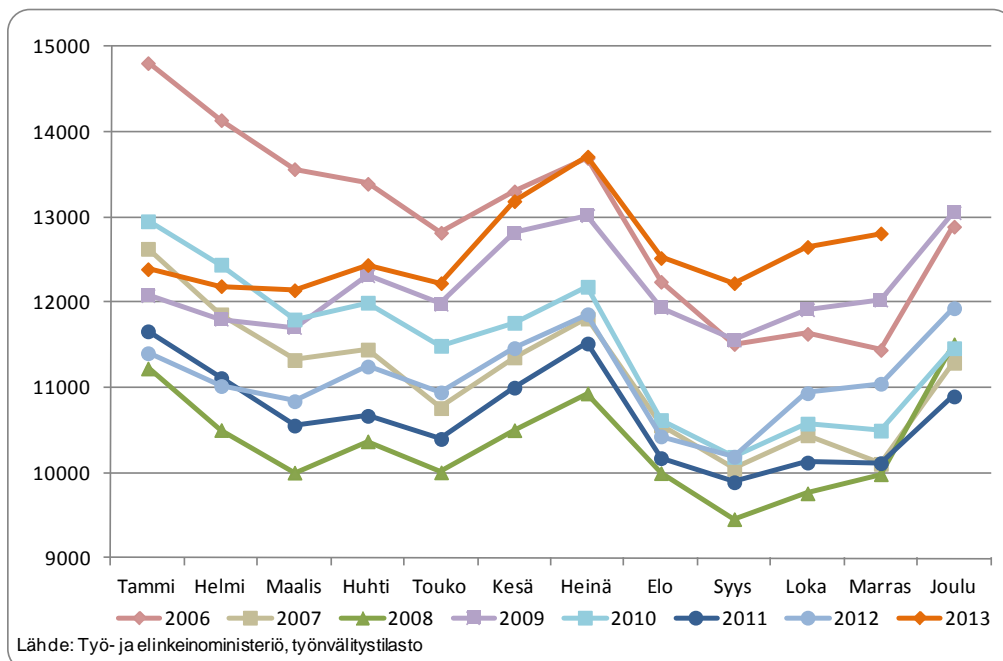
Lapissa työttömiä 12 810 ja työttömien osuus työvoimasta 15,5 %

Lapin ELY-keskuksen/työ- ja elinkeinotoimiston alueella oli marraskuun lopussa 12 812 työtöntä työnhakijaa ja työttömien osuus työvoimasta¹ 15,5 %. Työttömiä oli 160 (1,3 %) enemmän kuin lokakuussa ja yli 1 760 (16,0 %) enemmän kuin viime vuoden marraskuussa. Marraskuun työttömien määrä on ollut korkeampi viimeksi vuonna 2005, jolloin työttömiä oli Lapissa lähes 13 500.

Työttömistä 940 oli lomautettuja². Lomautettuja oli 50 (5,5 %) enemmän kuin kuukautta aiemmin ja 240 (34 %) enemmän kuin vuotta aiemmin. Koko maassa lomautettujen määrä on kasvanut enemmän kuin Lapissa.

Marraskuun työttömyyden kasvu kohdistui miehiin: miehiä oli työttömänä 330 enemmän ja naisia 170 vähemmän kuin kuukautta aiemmin. Vuoden takaisen verrattuna naisten työttömyys on lisääntynyt suhteellisesti hieman enemmän kuin miesten työttömyys.

Työnhakijoita Lapissa oli marraskuun lopussa kaikkiaan noin 23 350, joista työssä olevia 5 970, työvoiman ulkopuolella 3 840, työttömyyseläkkeellä alle 620 ja lyhennetyllä työviikolla 110.



Kuva 1. Työttömät Lapissa kuukausittain vuosina 2006-2013

Koko maassa työttömiä oli marraskuun lopussa 295 913, mikä on 6 340 (2,2 %) enemmän kuin lokakuussa ja 39 150 (15,2 %) enemmän kuin viime vuoden marraskuussa. Työttömyys on lisääntynyt vuoden takaiseen verrattuna eniten (yli 20 %) Kainuussa, Uudellamaalla ja Pirkanmaalla. Vähiten (5-8 %) työttömyys on lisääntynyt Satakunnassa, Pohjois-Karjalassa, Etelä-Savossa, Kaakkois-Suomessa ja Pohjois-Savossa.

Työttömien osuus työvoimasta oli marraskuussa koko maassa 11,3 %. Työttömien osuus työvoimasta oli alin Pohjanmaalla (7,2 %) ja alitti 10 % lisäksi Uudenmaan ja Etelä-Pohjanmaan ELY-keskusten alueella. Työttömien osuus työvoimasta oli korkein Kainuussa (16,1 %).

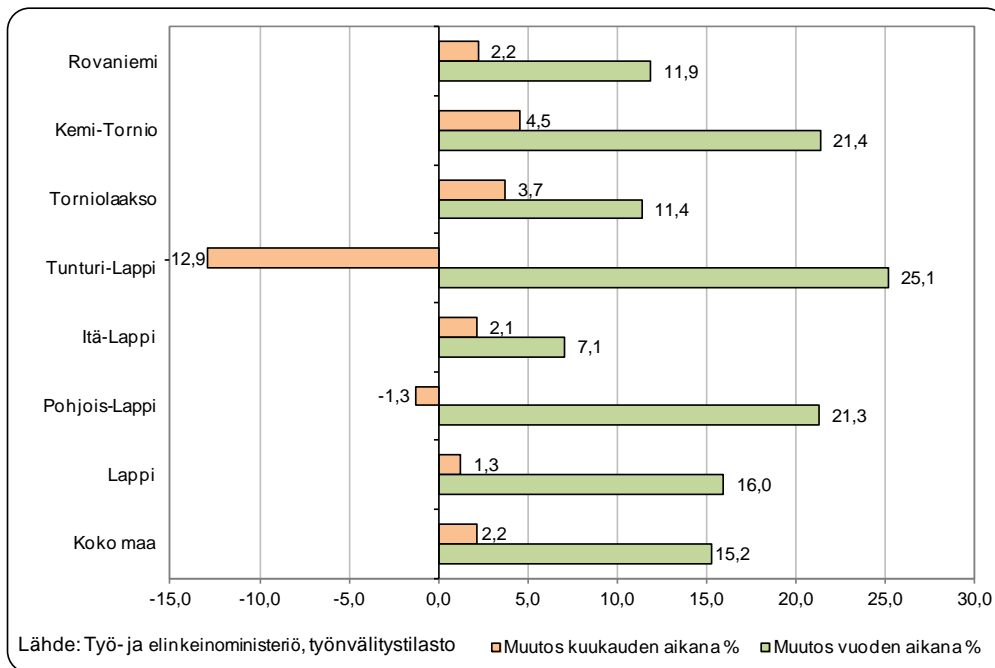
¹ Työvoimana käytetään Tilastokeskuksen työssäkäyntitilaston uusinta saatavilla olevaa tietoa. Tällä hetkellä työnvälitystilastoissa työvoimatiedoista ovat käytössä työssäkäyntitilaston vuoden 2011 lopulliset tiedot.

² Sisältää kaikki 1.7.2013 alkaen alkaneet kokoaikaiset lomautukset, siihen asti vain henkilökohtaisesti lomautetut.

Työttömien osuus työvoimasta Utsjoella 9 %, Sallassa 22 %

Työttömien osuus työvoimasta vaihteli marraskuun lopussa Lapissa seutukunnittain Pohjois-Lapin 14,0 %:sta Itä-Lapin 20,4 %:iin. Työttömien osuus työvoimasta alitti 10 % ja koko maan keskimääräisen Utsjoella (9,0 %) ja ylitti 20 % Itä-Lapin neljässä kunnassa (Salla, Pelkosenniemi, Kemijärvi, Savukoski).

Työttömyys väheni kuukauden aikana Tunturi- ja Pohjois-Lapissa. Eniten työttömyys lisääntyi Kemi-Tornion alueella. Vuoden takaiseen verrattuna työttömyys on lisääntynyt kaikissa Lapin seutukunnissa, suhteellisesti eniten Tunturi- ja Pohjois-Lapissa sekä Kemi-Tornion alueella. Lapin työttömyyden kasvusta yli 40 % on kohdistunut Kemi-Tornion alueelle. Vähiten työttömyys on lisääntynyt vuoden aikana Itä-Lapissa ja Torniolaaksossa.



Kuva 2. Työttömyyden muutos (%) kuukauden ja vuoden aikana Lapissa seutukunnittain ja koko maassa

Nuoria työttömiä lähes 1 690 – noin 21 % ikäluokan työvoimasta

Nuoria, alle 25 -vuotiaita työttömiä oli Lapissa marraskuun lopussa lähes 1 690, mikä on runsas 40 (3 %) enemmän kuin lokakuussa ja 235 (16 %) enemmän kuin vuotta aiemmin. Nuorista työttömiä lähes 1 360 eli 80 % oli Rovaniemen ja Kemi-Tornion seutukunnissa. Alle 25-vuotiaiden työttömien osuus ko. ikäluokan työvoimasta³ oli marraskuussa koko maassa 13,5 % ja Lapissa 20,9 %, vaihdellen Pohjois-Lapin 13,9 %:sta Kemi-Tornion 26,5 %:iin.

Yli 50-vuotiaita työttömiä oli runsas 5 500 eli 43 % kaikista työttömistä. Viisivuotiskäryhmittäin tarkasteltuna työttömiä oli eniten ikäryhmässä 55-59 -vuotiaat. Työttömyys on lisääntynyt viime vuoden marraskuuhun verrattuna vähiten ikäryhmässä 25-29 -vuotiaat. Työttömyyden kasvu on ollut suhteellisesti suurin ikäryhmissä 35-39 ja 30-34 -vuotiaat ja määrällisesti suurin ikäryhmässä 60-64 -vuotiaat.

³ Työvoimana käytetään Tilastokeskuksen työssäkäyntitilaston uusinta kyseisenä ajankohtana saatavilla ollutta ikäryhmään perustuvaa alle 25-vuotiaiden työvoimaa. Tällä hetkellä työnvälitystilastoissa työvoimatiedoista ovat käytössä työssäkäyntitilaston vuoden 2011 lopulliset tiedot.

Lapin työttömistä 4 710 (37 %) oli ollut työttömänä yhdenjaksoisesti (3 100) tai viimeisten kuudentoista kuukauden työttömyysjaksot yhteenlaskien yli vuoden (1 610), mikä on lähes 730 enemmän kuin vuotta aiemmin. Yli vuoden työttömänä olleista yhä useamman työttömyys on ollut yhdenjaksoinen: yhdenjaksoisesti yli vuoden työttömänä olleita pitkäaikaistyöttömiä oli marraskuussa 770 eli kolmannes enemmän kuin vuotta aiemmin. Pitkäaikaistyöttömistä yli kolmannes oli iältään 60 –vuotiaita tai vanhempia.

Työttömyys väheni marraskuun aikana palvelutyön, terveydenhuolto- ja sosiaalialan sekä hallinto-, toimisto-, matkailu- ja it-alan ammattiryhmissä. Muissa pääammattiryhmissä työttömyys lisääntyi, eniten rakennusallalla. Viime vuoden marraskuuhun verrattuna työttömyys on lisääntynyt kaikissa pääammattiryhmissä, vähiten maa- ja metsätaloustyössä ja eniten tieteellisen, teknisen ja taiteellisen työn ammateissa kohdistuen erityisesti tekniikan alalle (insinöörit, teknikot). Muita pääammattiryhmiä, joissa työttömyys on kasvanut suhteellisesti eniten, olivat kaupallinen työ, terveydenhuolto ja sosiaaliala sekä kuljetus ja liikenne.

TE-toimistoon ilmoitettuja avoimia työpaikkoja Lapissa 1 730

Lapissa oli marraskuussa avoinna 1 728 TE-toimistoon ilmoitettua avointa työpaikkaa, joista kuukauden aikana ilmoitettuja uusia avoimia työpaikkoja hieman yli 810. Avointen työpaikkojen määrä oli suunnilleen sama kuin viime vuoden marraskuussa.

Kuukauden aikana avoinna olleista työpaikoista 1 380 (80 %) oli yrityksissä ja 260 kuntasektorilla. Avoimista työpaikoista 840 eli lähes puolet oli työn kestoltaan yli vuoden. Joka neljäs työpaikoista oli työn kestoltaan 3-6 kuukautta, 17 % alle kolme kuukautta ja joka kymmenes 6-12 kuukautta. Avoimia työpaikkoja oli eniten palvelutyössä (majoitusliike- ja suurtalous, tarjoilu, siivoajat), kaupallisessa työssä (myyntiedustus ja puhelinmyynti, myyjät) ja terveydenhuollon ja sosiaalialan tehtävissä.

Aktivointiasteeseen laskettaviin työ- ja elinkeinohallinnon palveluihin osallistui 4 450 lappilaista

Aktivointiasteeseen laskettaviin työ- ja elinkeinohallinnon palveluihin osallistui marraskuun lopussa 4 450 lappilaista, mikä 5,4 % Lapin työvoimasta. Palveluihin osallistuvia oli Lapissa hieman vähemmän kuin lokakuussa ja viime vuoden marraskuussa. Koko maassa palveluihin osallistuvien määrä oli marraskuussa 11 % suurempi kuin viime vuonna. Aktivointiaste⁴ oli marraskuun lopussa Lapissa 25,8 % ja koko maassa 29,7 %. Nuorten aktivointiaste oli korkeampi: Lapissa 35,2 % ja koko maassa 40,4 %.

Palveluihin osallistuvista 1 930 oli koulutuksessa, joista 990 osallistui työvoimakoulutukseen ja 940 omaehtoiseen opiskeluun työttömyysetuudella. Työllistämistoimenpitein työllistettynä oli 1 350 henkilöä, joista 880 yksityisellä sektorilla, runsas 400 kuntasektorilla ja 70 valtiolla. Koulutukseen osallistuvien määrä oli 330 pienempi kuin vuotta aiemmin. Työllistämistoimenpitein työllistettyjen määrä oli lähes 290 suurempi kuin vuotta aiemmin, josta yksityissektorin osuus 185.

Työllistämistoimenpitein työllistetyistä lähes 500 työskenteli yrityksissä ja 160 oli starttirahalla yritystoiminnan aloittaneita. Työllistämistoimenpide tai työvoimakoulutus oli noin 80 henkilön osalta rahoitettu ESR-rahoituksella.

Kuntouttavassa työtoiminnassa oli marraskuun lopussa lähes 420 ja vuorotteluvapaasijaisena 295, työ- ja koulutuskokeilussa 285 ja valmennuksessa 170 lappilaista.

⁴ Aktivointiaste = Aktiivisten työvoimapolitiittisten toimenpiteiden piirissä olevien osuus työttömien ja aktiivitoimenpiteissä olevien yhteensä määrästä

Työllisyystilanne 2013 marraskuun lopussa (I) ja toimiston toiminta marraskuun aikana (II)

Lappi

I TILANNE KUUKAUDEN LOPUSSA		Marraskuu 2013	Marraskuu 2012	MUUTOS	
				HENK.	%
A. TYÖNHAKIJAT					
1.	Työttömät työnhakijat	12 812	11 048	1 764	16,0
	- joista henkilökohtaisesti lomautetut	939	699	240	34,3
2.	Lyhennetyllä työviikolla	112	105	7	6,7
3.	Työssä olevat yhteensä	5 972	4 431	1 541	34,8
	- joista yleisillä työmarkkinoilla	4 691	3 033	1 658	54,7
	- joista työllistettynä	1 281	1 398	-117	-8,4
4.	Työvoiman ulkopuolella	3 838	3 366	472	14,0
	- joista työllistymistä edist.palvelussa	829	0	829	0,0
	- joista koulutuksessa	1 815	0	1 815	0,0
5.	Työttömyyseläkettä saavat	616	1 156	-540	-46,7
1. - 5.	Kaikki työnhakijat yhteensä	23 350	20 106	3 244	16,1
B. TYÖVOIMAN KYSYNTÄ					
1.	Avoimet työpaikat yhteensä	714	698	16	2,3
	- joista yli kuukauden avoinna olleet	238	234	4	1,7
	- joista yli 2 kuukautta avoinna olleet	112	106	6	5,7
C. PALVELUISSA					
1.	Valtiolle työllistetyt	69	16	53	331,3
2.	Kuntiin työllistetyt	404	356	48	13,5
3.	Yksityiselle sektorille työllistetyt	878	693	185	26,7
1. - 3.	Työllistetyt yhteensä	1 351	1 065	286	26,9
4.	Työvoimakoulutuksessa	990	1 228	-238	-19,4
5.	Valmennuksessa	170	0	170	0,0
6.	Työ-/koulutuskokeilussa	285	0	285	0,0
7.	Työharjoittelussa/työelämävalmennuks.	0	426	-426	-100,0
8.	Vuorotteluvapaasijaisena	295	300	-5	-1,7
9.	Kuntouttavassa työtoiminnassa	416	429	-13	-3,0
10.	Omaehtoisessa opiskelussa	942	1 035	-93	-9,0
1. - 10.	Palveluissa yhteensä	4 449	4 483	-34	-0,8
D. TYÖTTÖMYYDEN RAKENNE					
1.	Työttömät naiset	5 004	4 217	787	18,7
2.	Työttömät miehet	7 808	6 831	977	14,3
3.	Alle 25-vuotiaat työttömät	1 687	1 452	235	16,2
4.	Yli 50-vuotiaat työttömät	5 507	4 771	736	15,4
5.	Pitkäaikaistyöttömät	3 098	2 328	770	33,1
E. TOIMEENTULOTURVA					
1.	Työttömiä työttömyyskassojen jäseniä	6 915	5 867	1 048	17,9
II. TOIMINTA KUUKAUDEN AIKANA					
1.	Työttömät työnhakijat	14 443	12 830	1 613	12,6
2.	Muut työnhakijat	9 646	8 419	1 227	14,6
1. - 2.	Työnhakijat yhteensä	24 089	21 249	2 840	13,4
3.	Kuukauden kaikki työpaikat	1 728	1 723	5	0,3
	Kuukauden uudet työpaikat	812	810	2	0,2
	Täyttyneet työpaikat	911	1 013	-102	-10,1
	- joista toimiston hakijalla täytt.	163	179	-16	-8,9
4.	Alkaneet työttömyysjaksot	2 810	3 077	-267	-8,7
5.	Päättyneet työttömyysjaksot	2 312	2 782	-470	-16,9
6.	Uudet työllistämiset	196	391	-195	-49,9
7.	Aloittanut työvoimakoulutuksen	81	134	-53	-39,6

Työttömät työnhakijat seutukunnittain

SEUTUKUNTA	TYÖTTÖMÄT TYÖNHAKIJAT					MUUTOS			
	Yhteensä	Alle 25-v.	Pitkäaikais-työttömät	Lomautetut	Työttömien osuus työvoimasta, %	kuukauden aikana		vuoden aikana *	
						Henk.	%	Henk.	%
Itä-Lappi	1 531	89	449	87	20,4	32	2,1	101	7,1
Kemi-Tornio	4 188	671	837	375	15,9	182	4,5	737	21,4
Pohjois-Lappi	1 088	83	251	91	14,0	-14	-1,3	191	21,3
Rovaniemi	4 455	685	1 276	257	14,6	97	2,2	473	11,9
Torniolaakso	500	54	117	40	14,7	18	3,7	51	11,4
Tunturi-Lappi	1 050	105	168	89	15,2	-156	-12,9	211	25,1
Lappi	12 812	1 687	3 098	939	15,5	159	1,3	1 764	16,0
Koko maa	295 913	35 982	79 533	24 240	11,3	6 342	2,2	39 154	15,2

* verrattuna edellisen vuoden vastaavaan kuukauteen

Työttömät työnhakijat ammattiryhmittäin

		Marras 2013	Loka 2013	Marras 2012	MUUTOS			
					kuukauden aikana		vuoden aikana *	
					Henk.	%	Henk.	%
0	Tieteellinen, tekninen ja taiteellinen työ	1 238	1 234	984	4	0,3	254	25,8
1	Terveystieteiden ja sosiaali- ja terveysalan työ	1 141	1 195	925	-54	-4,5	216	23,4
2	Hallinto-, toimisto-, matkailu- ja it-alan työ	1 146	1 182	954	-36	-3,0	192	20,1
3	Kaupallinen työ	796	784	641	12	1,5	155	24,2
4	Maa- ja metsätaloustyö, kalastusala	700	630	668	70	11,1	32	4,8
5	Kuljetus ja liikenne	600	583	488	17	2,9	112	23,0
6	Rakennus- ja kaivosala	2 004	1 822	1 803	182	10,0	201	11,1
7 - 8	Teollinen työ	2 542	2 455	2 293	87	3,5	249	10,9
9	Palvelutyö	1 512	1 686	1 293	-174	-10,3	219	16,9
X	Muualla luokittelematon työ	1 133	1 082	999	51	4,7	134	13,4
	Yhteensä	12 812	12 653	11 048	159	1,3	1 764	16,0

* verrattuna edellisen vuoden vastaavaan kuukauteen

TE-toimistoon ilmoitetut avoimet työpaikat Lapissa

Ammattiryhmä	Kuukauden aikana avoinna	- joista kuukauden uudet
0 Tieteellinen, tekninen ja taiteellinen työ	83	51
1 Terveystieteiden ja sosiaali- ja terveysalan työ	293	140
2 Hallinto-, toimisto-, matkailu- ja it-alan työ	195	89
3 Kaupallinen työ	410	142
4 Maa- ja metsätaloustyö, kalastusala	10	7
5 Kuljetus ja liikenne	52	36
6 Rakennus- ja kaivosala	86	64
7 - 8 Teollinen työ	59	27
9 Palvelutyö	540	256
Yhteensä	1 728	812

TAULU 1. LASKENTAPÄIVÄN AVOIMET TYÖPAIKAT, TYÖTTÖMÄT TYÖNHAKIJAT JA MUUT TYÖNHAKIJAT

ELY-KESKUS(K): 13 LAPPI

	MARRASKUU 2013	LOKAKUU 2013	MUUTOS	2013 MARRASKUU/ 2013 LOKAKUU %	MARRASKUU 2012	MUUTOS	2013 MARRASKUU/ 2012 MARRASKUU %
AVOIMET TYÖPAIKAT	714	960	-246	-25,6	698	16	2,3
KAIKKI TYÖNHAKIJAT	23 350	23 078	272	1,2	20 106	3 244	16,1
KAIKKI TYÖTTÖMÄT TYÖNHAKIJAT	12 812	12 653	159	1,3	11 048	1 764	16,0
TYÖTTÖMYYSASTE	15,5	15,3			13,4		
TYÖTTÖMÄT NAISET	5 004	5 175	-171	-3,3	4 217	787	18,7
TYÖTTÖMÄT MIEHET	7 808	7 478	330	4,4	6 831	977	14,3
ALLE 25-VUOTIAAT	1 687	1 644	43	2,6	1 452	235	16,2
ALLE 20-VUOTIAAT	395	396	-1	-0,3	324	71	21,9
YLI 50-VUOTIAAT	5 507	5 405	102	1,9	4 771	736	15,4
PITKÄAikaistyöttömät	3 098	3 007	91	3,0	2 328	770	33,1
VAMM./PITKÄAIK.SAIR.TYÖTTÖMÄT	1 536	1 530	6	0,4	1 461	75	5,1
ULKOMAALAISET TYÖTTÖMÄT	476	452	24	5,3	305	171	56,1
TYÖTTÖMÄT KASSOJEN JÄSENET	6 915	6 841	74	1,1	5 867	1 048	17,9
TYÖTTÖMÄT ILMAN LOMAUTETTUJA	11 873	11 763	110	0,9	10 349	1 524	14,7
LOMAUTETUT	939	890	49	5,5	699	240	34,3
LYHENNETYLLÄ TYÖVIKOLLA	112	101	11	10,9	105	7	6,7
TYÖSSÄ OLEVAT TYÖNH. PL.PALVEL.	4 691	4 530	161	3,6	3 033	1 658	54,7
TYÖTTÖMYYSELÄKKEELLÄ	616	656	-40	-6,1	1 156	-540	-46,7
TYÖLLISTYMISTÄ EDIST. PALVELUSSA	829	796	33	4,1	0	829	0,0
TYÖLLISTETYT	1 351	1 348	3	0,2	1 491	-140	-9,4
TYÖVOIMAKOULUTUKSESSA	990	1 048	-58	-5,5	1 228	-238	-19,4

K14A TYÖNVALITYSTILASTO, TILANNEKATSAUS 29.11.2013

TAULU 14A. TYÖTTÖMÄT TYÖNHAKIJAT JA AVOIMET TYÖPAIKAT KUNNITTAIN

ELY-KESKUS: 13 LAPPI

KUNTA	TYÖVOIMA	TYÖTTÖMYYS- ASTE, %	TYÖTTÖMÄT TYÖNHAKIJAT			ALLE 20- VUOTIAAT	ALLE 25- VUOTIAAT	YLI 50- VUOTIAAT	PITKÄAIK.- TYÖTTÖMÄT	VAMM. JA PITKÄAIK. SAIRAAT	AVOIMET TYÖ- PAIKAT
			YHTEENSÄ	MIEHET	NAISET						
ENONTEKIO	894	17,8	159	96	63	..	10	88	33	15	..
INARI	3 218	16,4	527	347	180	11	41	276	131	49	54
KEMI	9 451	18,2	1 719	981	738	60	284	563	324	167	83
KEMIJÄRVI	3 372	20,4	689	462	227	18	52	397	209	92	8
KEMINMAA	3 918	13,8	541	288	253	25	90	203	108	49	17
KITTILÄ	3 135	12,2	381	240	141	8	31	182	68	42	84
KOLARI	1 831	18,2	333	195	138	9	37	172	44	42	42
MUONIO	1 067	16,6	177	106	71	7	27	74	23	9	6
PELKOSENNIEMI	437	21,5	94	68	26	..	6	59	24	9	..
PELLO	1 576	14,0	220	142	78	5	25	129	50	33	16
POSIO	1 551	18,5	287	187	100	5	14	162	91	69	5
RANUA	1 593	18,1	288	181	107	10	26	149	77	41	..
ROVANIEMI	29 018	14,4	4 167	2 569	1 598	145	659	1 601	1 199	493	261
SALLA	1 631	21,8	356	240	116	..	13	223	85	66	5
SAVUKOSKI	517	20,3	105	65	40	63	40	14	..
SIMO	1 418	15,0	213	122	91	..	11	103	56	25	5
SODANKYLÄ	3 962	12,9	510	323	187	12	40	247	106	57	23
TERVOLA	1 327	16,5	219	136	83	7	23	98	36	19	..
TORNIO	10 294	14,5	1 496	844	652	57	263	544	313	211	74
UTSJOKI	566	9,0	51	39	12	0	..	24	14	5	7
YLITORNIO	1 815	15,4	280	177	103	5	29	150	67	29	10
YHTEENSÄ	82 591	15,5	12 812	7 808	5 004	395	1 687	5 507	3 098	1 536	714

.. = TIETOA EI OLE SAATU, SE ON LIIAN EPÄVARMA ESITETTÄVÄKSI TAI SE ON SALASSAPITOSÄÄNNÖN ALAINEN

Lisätietoja:

Lapin elinkeino-, liikenne- ja ympäristökeskus

Elinkeinot, työvoima, osaaminen ja kulttuuri –vastuualue, email: [etunimi.sukunimi\(at\)ely-keskus.fi](mailto:etunimi.sukunimi(at)ely-keskus.fi)

Strategiapäällikkö Tuija Ohtonen, 0295 037 103

Yksikön päällikkö Tiina Keränen, 0295 037 063

Tutkija Tuula Uusipaavalniemi, 0295 037 142

Tietoassistentti Satu Takoja, 0295 037 131

Lapin työ- ja elinkeinotoimisto, email: [etunimi.sukunimi\(at\)te-toimisto.fi](mailto:etunimi.sukunimi(at)te-toimisto.fi)

TE-toimiston johtaja Marja Perälä, 0295 039 636

Palvelujohtaja Tero Hyttinen, 0295 039 560

Lähde: Työ- ja elinkeinoministeriö, Työnvälitystilasto

Työnvälitystilastotietoja on saatavissa ELY-keskuksittain, seutukunnittain ja kunnittain myös

ToimialaOnlineen vapaasti saatavilla olevista aineistoista osoitteesta: <http://www2.toimialaonline.fi/>

kohdasta Tilastokanta/Työmarkkinat/Työnvälitystilastot

Tammikuun 2013 työllisyyskatsauksesta lähtien työllisyyskatsaus tuotetaan kaikkien tietojen osalta työnvälitystilaston kuntapohjaisia tietoja käyttäen.

NÄKYMIÄ JOULUKUU | 2013

**LAPIN TYÖLLISYYSKATSAUS
MARRASKUU 2013**

Lapin elinkeino-, liikenne- ja ympäristökeskus

20.12.2013 | Elinkeinot, työvoima, osaaminen ja kulttuuri –vastuualue