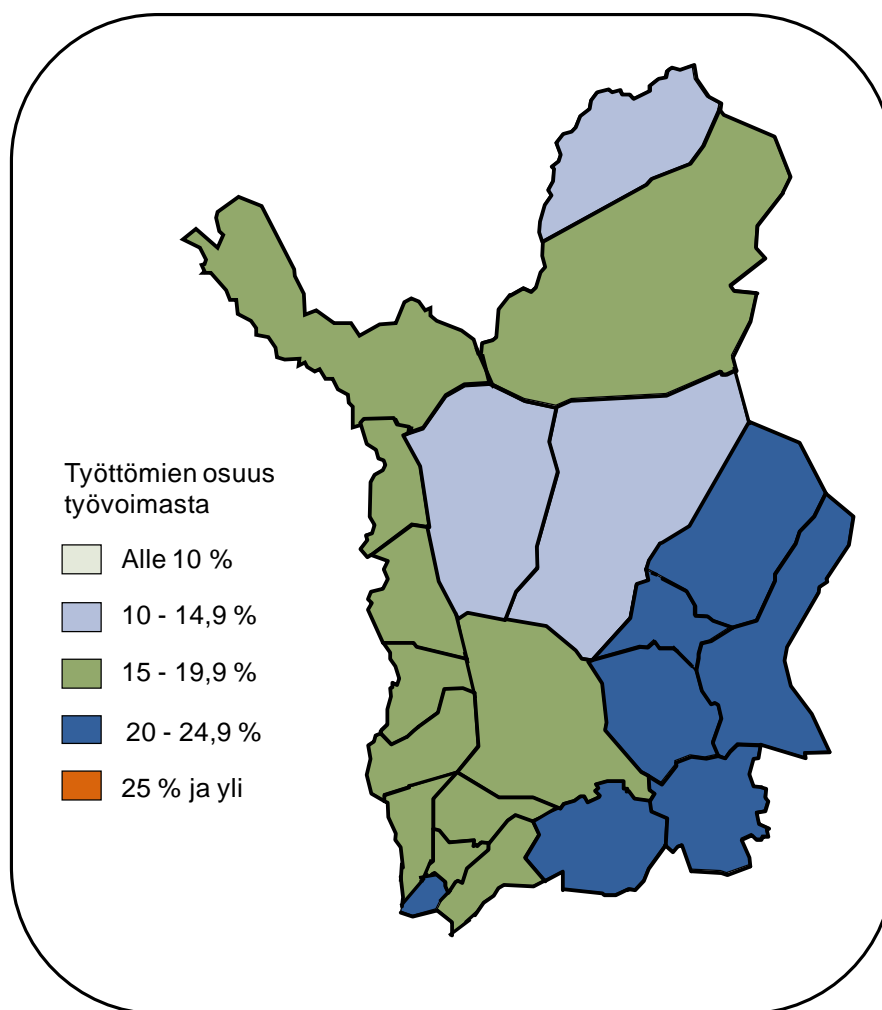




# Lapin työllisyyskatsaus joulukuu 2013

Julkaisuvapaa tiistaina 21.1.2014 klo 9.00



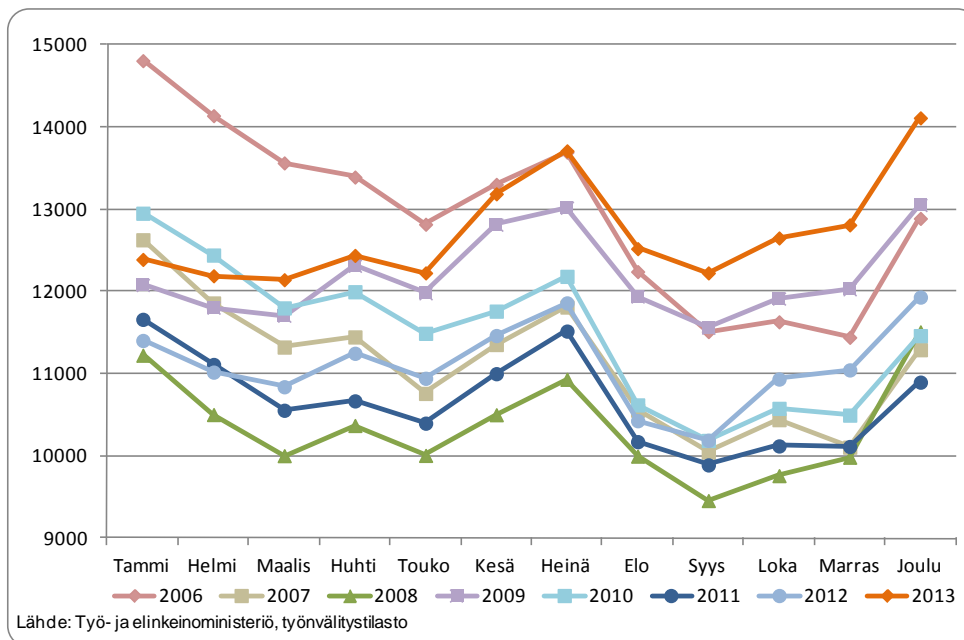
- Lapissa työttömiä yli 14 100 – työttömien osuus työvoimasta 17,1 %
- Työttömien osuus työvoimasta alin Pohjois- ja Tunturi-Lapissa, korkein Itä-Lapissa
- Nuoria työttömiä yli 2 050 – ikäluokan työvoimasta joka neljäs työtön
- TE-toimistoon ilmoitettuja avoimia työpaikkoja Lapissa 1 320
- Aktivointiasteeseen laskettaviin työ- ja elinkeinohallinnon palveluihin osallistui 3 960 lappilaista

## Lapissa työttömiä yli 14 100 – työttömien osuus työvoimasta 17,1 %

Lapin ELY-keskuksen/työ- ja elinkeinotoimiston alueella oli joulukuun lopussa 14 114 työtöntä työnhakijaa ja työttömien osuus työvoimasta<sup>1</sup> 17,1 %. Työttömiä oli 1 300 (10,2 %) enemmän kuin marraskuussa ja 2 180 (18,3 %) enemmän kuin edellisen vuoden joulukuussa. Työttömien määrä on ollut viimeksi korkeampi ja ylittänyt 14 000 helmikuussa 2006.

Työttömistä lähes 1 340 oli lomautettuja<sup>2</sup>. Lomautettuja oli 400 (42,5 %) enemmän kuin kuukautta aiemmin ja 330 (33 %) enemmän kuin vuotta aiemmin.

Työnhakijoita Lapissa oli joulukuun lopussa kaikkiaan noin 24 110, joista työssä olevia 5 850, työvoiman ulkopuolella lähes 3 460, työttömyyseläkkeellä 580 ja lyhennetyllä työviikolla 110.



Kuva 1. Työttömät Lapissa kuukausittain vuosina 2006-2013

Koko maassa työttömiä oli joulukuun lopussa 329 900, mikä on lähes 33 990 (11,5 %) enemmän kuin marraskuussa ja 47 725 (16,9 %) enemmän kuin edellisen vuoden joulukuussa. Työttömyys kasvoi vuodentakaiseen verrattuna eniten (yli 20 %) Uudellamaalla, Kainuussa, ja Pirkanmaalla. Uudenmaan osuus koko maan työttömyyden kasvusta oli lähes kolmannes. Vähiten (alle 10 %) työttömyys lisääntyi Pohjois-Karjalassa ja Satakunnassa.

Työttömien osuus työvoimasta oli joulukuussa koko maassa 12,6 %. Työttömien osuus työvoimasta oli alin Pohjanmaalla (8,6 %) ja alitti 10 % lisäksi Uudenmaan ELY-keskuksen alueella. Työttömien osuus työvoimasta oli korkein Kainuussa (18,2 %) ja oli 15 % tai enemmän viiden muun ELY-keskuksen alueella (Lappi, Keski-Suomi, Pohjois-Karjala, Kaakkois-Suomi, Pohjois-Pohjanmaa).

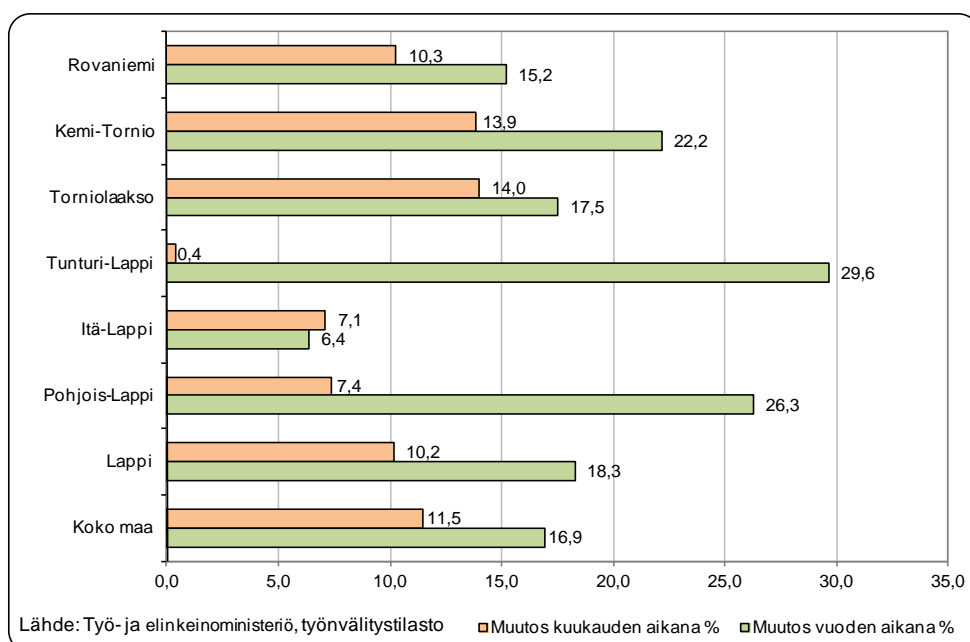
<sup>1</sup> Työvoimana käytetään Tilastokeskuksen työssäkäyntitilaston uusinta saatavilla olevaa tietoa. Tällä hetkellä työnvälitystilastoissa työvoimatiedoista ovat käytössä työssäkäyntitilaston vuoden 2011 lopulliset tiedot.

<sup>2</sup> Sisältää kaikki 1.7.2013 alkaen alkaneet kokoaikaiset lomautukset, siihen asti vain henkilökohtaisesti lomautetut.

## Työttömien osuus työvoimasta alin Pohjois- ja Tunturi-Lapissa, korkein Itä-Lapissa

Työttömien osuus työvoimasta vaihteli joulukuun lopussa Lapissa seutukunnittain Pohjois- ja Tunturi-Lapin noin 15 %:sta Itä-Lapin lähes 22 %:iin. Työttömien osuus työvoimasta oli alin Utsjoella (10,2 %) ja korkein Sallassa (23,1 %). Utsjoen lisäksi työttömien osuus työvoimasta alitti 15 % Kittilässä ja Sodankylässä. Seitsemässä kunnassa (kaikissa Itä-Lapin kunnissa, Ranualla ja Kemissä) työttömien osuus työvoimasta oli vähintään 20 %.

Työttömyys lisääntyi marraskuusta joulukuuhun voimakkaimmin Kemi-Tornion ja Torniolaakson seutukunnissa. Tunturi-Lapissa työttömien määrä oli suunnilleen sama kuin kuukautta aiemmin. Vuoden takaiseen verrattuna työttömyys lisääntyi määrällisesti eniten Kemi-Tornion alueella ja suhteellisesti eniten Tunturi- ja Pohjois-Lapissa. Vähiten työttömyys on lisääntynyt vuoden aikana Itä-Lapissa.



Kuva 2. Työttömyyden muutos (%) kuukauden ja vuoden aikana Lapissa seutukunnittain ja koko maassa

## Nuoria työttömiä yli 2 050 – ikäluokan työvoimasta joka neljäs työtön

Nuoria, alle 25 -vuotiaita työttömiä oli Lapissa joulukuun lopussa runsas 2 050, mikä on lähes 370 (22 %) enemmän kuin marraskuussa ja 470 (30 %) enemmän kuin vuotta aiemmin joulukuussa. Alle 25-vuotiaiden työttömien osuus ko. ikäluokan työvoimasta<sup>3</sup> oli joulukuussa koko maassa 16,6 % ja Lapissa 25,4 %, vaihdellen Pohjois-Lapin 16,2 %:sta Kemi-Tornion 31,6 %:iin. Nuorista työttömistä lähes 1 650 eli 80 % oli Rovaniemen ja Kemi-Tornion seutukuntien alueella. Nuorten osuus kaikista työttömistä oli molemmissa seutukunnissa noin 17 %, mutta nuorten työttömien osuus ikäluokan työvoimasta oli Rovaniemen seutukunnassa (23,6 %) alempi kuin Kemi-Tornion alueella.

Työttömistä noin 820 oli vastavalmistuneita vuoden aikana vähintään keskiasteen ammatillisen tutkinnon suorittaneita, joista alle 25-vuotiaiden osuus oli 530 ja 25-29 -vuotiaiden 140. Alle 30-vuotiaista työttömistä kaksi kolmasosaa oli suorittanut vähintään toisen asteen ammatillisen koulutuksen.

<sup>3</sup> Työvoimana käytetään Tilastokeskuksen työssäkäyntitilaston uusinta kyseisenä ajankohtana saatavilla ollutta ikäryhmään perustuvaa alle 25-vuotiaiden työvoimaa. Tällä hetkellä työnvälitystilastoissa työvoimatiedoista ovat käytössä työssäkäyntitilaston vuoden 2011 lopulliset tiedot.

Yli 50-vuotiaita työttömiä oli joulukuussa 5 850 eli 41 % kaikista työttömistä. Viisivuotiskäryhmittäin tarkasteltuna työttömiä oli eniten ikäryhmässä 55-59 -vuotiaat. Työttömyys lisääntyi edellisen vuoden joulukuuhun verrattuna vähiten ikäryhmissä 25-29 ja 45-49 -vuotiaat. Työttömyys on kasvanut suhteellisesti eniten ikäryhmässä alle 20 -vuotiaat ja määrällisesti eniten 60 vuotta tai vanhempien ikäryhmässä.

Lapin työttömistä lähes 5 030 (36 %) oli ollut työttömänä yhdenjaksoisesti (lähes 3 200) tai viimeisten kuudentoista kuukauden työttömyysjaksot yhteenlaskien yli vuoden (1 830), mikä on lähes 920 enemmän kuin vuotta aiemmin. Yhdenjaksoisesti yli vuoden työttömänä olleita pitkäaikaistyöttömiä oli joulukuussa 790 eli kolmannes enemmän kuin vuotta aiemmin. Pitkäaikaistyöttömyys on lisääntynyt vuoden aikana Lapissa voimakkaammin kuin koko maassa.

Työttömyys lisääntyi joulukuun aikana eniten rakennusalalla ja teollisessa työssä. Palvelu- ja kuljetustyössä työttömyyden kasvu oli vähäinen. Edellisen vuoden joulukuuhun verrattuna työttömyys on lisääntynyt suhteellisesti eniten terveydenhuolto- ja sosiaalialan pääamattiryhmässä ja vähiten rakennusalalla ja muualla luokittelemattoman työn ryhmässä. Määrällisesti työttömyyden kasvu on ollut vuoden takaiseen verrattuna suurin teollisessa työssä.

## **TE-toimistoon ilmoitettuja avoimia työpaikkoja Lapissa 1 320**

Lapissa oli joulukuussa avoinna 1 321 TE-toimistoon ilmoitettua avointa työpaikkaa, joista kuukauden aikana ilmoitettuja uusia avoimia työpaikkoja hieman yli 660. Avointen työpaikkojen määrä oli suunnilleen sama kuin viime vuoden joulukuussa.

Kuukauden aikana avoinna olleista työpaikoista lähes 1 020 (77 %) oli yrityksissä ja lähes 230 kuntasektorilla. Avoimista työpaikoista runsas 540 (41 %) oli työn kestoltaan yli vuoden. Lähes joka neljäs työpaikoista oli työn kestoltaan alle kolme kuukautta, lähes yhtä usea 3-6 kuukautta ja runsas 10 % 6-12 kuukautta. Avoimia työpaikkoja oli eniten palvelutyössä (mm. kokit, keittiö- ja ravintolatyöntekijät, tarjoilu, siivoojat), kaupallisessa työssä (myyntiedustus ja puhelinmyynti, myyjät) ja terveydenhuollon ja sosiaalialan tehtävissä (mm. sairaan- ja perushoitajat, henkilökohtaiset avustajat, lastenhoitajat).

## **Aktivointiasteeseen laskettavaan työ- ja elinkeinohallinnon palveluihin osallistui 3 960 lappilaista**

Aktivointiasteeseen laskettavaan työ- ja elinkeinohallinnon palveluihin osallistui joulukuun lopussa 3 960 lappilaista, mikä 4,8 % Lapin työvoimasta. Palveluihin osallistuvia oli Lapissa lähes 490 vähemmän kuin marraskuussa ja 260 (-6 %) vähemmän kuin vuotta aiemmin joulukuussa. Koko maassa palveluihin osallistuvien määrä oli joulukuussa 9 % suurempi kuin edellisenä vuonna. Aktivointiaste<sup>4</sup> oli joulukuun lopussa Lapissa 21,9 % ja koko maassa 25,2 %. Nuorten aktivointiaste oli Lapissa 26,9 % ja koko maassa 31,6 %.

Palveluihin osallistuvista 1 790 oli koulutuksessa, joista 880 osallistui työvoimakoulutukseen ja 910 omaehtoiseen opiskeluun työttömyysetuudella. Työllistämistoimenpitein työllistettynä oli 1 345 henkilöä, joista runsas 880 yksityisellä sektorilla, lähes 400 kuntasektorilla ja lähes 70 valtiolla.

Työllistämistoimenpitein työllistetyistä lähes 520 työskenteli yrityksissä ja noin 150 oli starttirahalla yritystoiminnan aloittaneita. Työllistämistoimenpide tai työvoimakoulutus oli 55 henkilön osalta rahoitettu ESR-rahoituksella.

Kuntouttavassa työtoiminnassa oli joulukuun lopussa lähes 360 ja vuorotteluvapaasijaisena lähes 280 lappilaista. Muihin työllistymistä edistäviin palveluihin (valmennukset, työ- ja koulutuskokeilut) osallistui yhteensä runsas 190 henkilöä.

---

<sup>4</sup> Aktivointiaste = Aktiivisten työvoimapolitiittisten toimenpiteiden piirissä olevien osuus työttömien ja aktiivitoimenpiteissä olevien yhteensä määrästä

**Työllisyystilanne 2013 joulukuun lopussa (I) ja toimiston toiminta joulukuun aikana (II)**

**Lappi**

I TILANNE KUUKAUDEN LOPUSSA		Joulukuu 2013	Joulukuu 2012	MUUTOS	
				HENK.	%
<b>A. TYÖNHAKIJAT</b>					
1.	Työttömät työnhakijat	14 114	11 934	2 180	18,3
	- joista henkilökohtaisesti lomaautetut	1 338	1 008	330	32,7
2.	Lyhennetyllä työviikolla	111	97	14	14,4
3.	Työssä olevat yhteensä	5 851	4 316	1 535	35,6
	- joista yleisillä työmarkkinoilla	4 567	2 996	1 571	52,4
	- joista työllistettynä	1 284	1 320	-36	-2,7
4.	Työvoiman ulkopuolella	3 456	3 146	310	9,9
	- joista työllistymistä edist.palvelussa	612	0	612	0,0
	- joista koulutuksessa	1 694	0	1 694	0,0
5.	Työttömyyseläkettä saavat	580	1 109	-529	-47,7
<b>1. - 5.</b>	<b>Kaikki työnhakijat yhteensä</b>	<b>24 112</b>	<b>20 602</b>	<b>3 510</b>	<b>17,0</b>
<b>B. TYÖVOIMAN KYSYNTÄ</b>					
1.	Avoimet työpaikat yhteensä	609	663	-54	-8,1
	- joista yli kuukauden avoinna olleet	252	220	32	14,5
	- joista yli 2 kuukautta avoinna olleet	120	120	0	0,0
<b>C. PALVELUISSA</b>					
1.	Valtiolle työllistetyt	66	14	52	371,4
2.	Kuntiin työllistetyt	396	362	34	9,4
3.	Yksityiselle sektorille työllistetyt	883	691	192	27,8
<b>1. - 3.</b>	<b>Työllistetyt yhteensä</b>	<b>1 345</b>	<b>1 067</b>	<b>278</b>	<b>26,1</b>
4.	Työvoimakoulutuksessa	883	1 220	-337	-27,6
5.	Valmennuksessa	1	0	1	0,0
6.	Työ-/koulutuskokeilussa	191	0	191	0,0
7.	Työharjoittelussa/työelämävalmennuks.	0	302	-302	-100,0
8.	Vuorotteluvapaasijaisena	277	273	4	1,5
9.	Kuntouttavassa työtoiminnassa	356	390	-34	-8,7
10.	Omaehtoisessa opiskelussa	908	968	-60	-6,2
<b>1. - 10.</b>	<b>Palveluissa yhteensä</b>	<b>3 961</b>	<b>4 220</b>	<b>-259</b>	<b>-6,1</b>
<b>D. TYÖTTÖMYYDEN RAKENNE</b>					
1.	Työttömät naiset	5 321	4 435	886	20,0
2.	Työttömät miehet	8 793	7 499	1 294	17,3
3.	Alle 25-vuotiaat työttömät	2 054	1 584	470	29,7
4.	Yli 50-vuotiaat työttömät	5 849	5 030	819	16,3
5.	Pitkäaikaistyöttömät	3 196	2 403	793	33,0
<b>E. TOIMEENTULOTURVA</b>					
1.	Työttömiä työttömyyskassojen jäseniä	7 623	6 386	1 237	19,4
<b>II. TOIMINTA KUUKAUDEN AIKANA</b>					
1.	Työttömät työnhakijat	15 211	13 180	2 031	15,4
2.	Muut työnhakijat	9 473	8 340	1 133	13,6
<b>1. - 2.</b>	<b>Työnhakijat yhteensä</b>	<b>24 684</b>	<b>21 520</b>	<b>3 164</b>	<b>14,7</b>
3.	Kuukauden kaikki työpaikat	1 321	1 338	-17	-1,3
	Kuukauden uudet työpaikat	662	657	5	0,8
	Täyttyneet työpaikat	698	690	8	1,2
	- joista toimiston hakijalla täytt.	124	142	-18	-12,7
4.	Alkaneet työttömyysjaksot	3 028	3 223	-195	-6,1
5.	Päättyneet työttömyysjaksot	1 719	2 205	-486	-22,0
6.	Uudet työllistämiset	159	312	-153	-49,0
7.	Aloittanut työvoimakoulutuksen	114	139	-25	-18,0

## Työttömät työnhakijat seutukunnittain

SEUTUKUNTA	TYÖTTÖMÄT TYÖNHAKIJAT					MUUTOS			
	Yhteensä	Alle 25-v.	Pitkäaikais-työttömät	Lomautetut	Työttömien osuus työvoimasta, %	kuukauden aikana		vuoden aikana *	
						Henk.	%	Henk.	%
Itä-Lappi	1 640	125	450	114	21,8	109	7,1	98	6,4
Kemi-Tornio	4 769	799	897	591	18,1	581	13,9	865	22,2
Pohjois-Lappi	1 168	97	256	101	15,1	80	7,4	243	26,3
Rovaniemi	4 913	847	1 302	382	16,0	458	10,3	648	15,2
Torniolaakso	570	65	118	53	16,8	70	14,0	85	17,5
Tunturi-Lappi	1 054	121	173	97	15,2	4	0,4	241	29,6
Lappi	14 114	2 054	3 196	1 338	17,1	1 302	10,2	2 180	18,3
Koko maa	329 899	44 229	82 747	33 464	12,6	33 986	11,5	47 725	16,9

\* verrattuna edellisen vuoden vastaavaan kuukauteen

## Työttömät työnhakijat ammattiryhmittäin

		Joulu	Marras	Joulu	MUUTOS			
		2013	2013	2012	kuukauden aikana		vuoden aikana *	
					Henk.	%	Henk.	%
0	Tieteellinen, tekninen ja taiteellinen työ	1 369	1 238	1 110	131	10,6	259	23,3
1	Terveystenhoito, sosiaaliala	1 266	1 141	973	125	11,0	293	30,1
2	Hallinto-, toimisto-, matkailu- ja it-alan työ	1 186	1 146	985	40	3,5	201	20,4
3	Kaupallinen työ	828	796	654	32	4,0	174	26,6
4	Maa- ja metsätaloustyö, kalastusala	793	700	696	93	13,3	97	13,9
5	Kuljetus ja liikenne	616	600	500	16	2,7	116	23,2
6	Rakennus- ja kaivosala	2 338	2 004	2 091	334	16,7	247	11,8
7 - 8	Teollinen työ	2 937	2 542	2 531	395	15,5	406	16,0
9	Palvelutyö	1 527	1 512	1 271	15	1,0	256	20,1
X	Muulla luokittelematon työ	1 254	1 133	1 123	121	10,7	131	11,7
	Yhteensä	14 114	12 812	11 934	1 302	10,2	2 180	18,3

\* verrattuna edellisen vuoden vastaavaan kuukauteen

## TE-toimistoon ilmoitetut avoimet työpaikat Lapissa

Ammattiryhmä	Kuukauden aikana avoinna	- joista kuukauden uudet
0 Tieteellinen, tekninen ja taiteellinen työ	86	48
1 Terveystenhoito, sosiaaliala	226	114
2 Hallinto-, toimisto-, matkailu- ja it-alan työ	130	66
3 Kaupallinen työ	269	148
4 Maa- ja metsätaloustyö, kalastusala	14	9
5 Kuljetus ja liikenne	53	32
6 Rakennus- ja kaivosala	67	23
7 - 8 Teollinen työ	62	29
9 Palvelutyö	414	193
Yhteensä	1 321	662

TAULU 1. LASKENTAPÄIVÄN AVOIMET TYÖPAIKAT, TYÖTTÖMÄT TYÖNHAKIJAT JA MUUT TYÖNHAKIJAT

ELY-KESKUS(K): 13 LAPPI

	JOULUKUU 2013	MARRASKUU 2013	MUUTOS	2013 JOULUKUU/ 2013 MARRASKUU %	JOULUKUU 2012	MUUTOS	2013 JOULUKUU/ 2012 JOULUKUU %
AVOIMET TYÖPAIKAT	609	714	-105	-14,7	663	-54	-8,1
KAIKKI TYÖNHAKIJAT	24112	23350	762	3,3	20602	3510	17,0
KAIKKI TYÖTTÖMÄT TYÖNHAKIJAT	14114	12812	1302	10,2	11934	2180	18,3
TYÖTTÖMYYSASTE	17,1	15,5			14,4		
TYÖTTÖMÄT NAISET	5321	5004	317	6,3	4435	886	20,0
TYÖTTÖMÄT MIEHET	8793	7808	985	12,6	7499	1294	17,3
ALLE 25-VUOTIAAT	2054	1687	367	21,8	1584	470	29,7
ALLE 20-VUOTIAAT	472	395	77	19,5	349	123	35,2
YLI 50-VUOTIAAT	5849	5507	342	6,2	5030	819	16,3
PITKÄAIKAISTYÖTTÖMÄT	3196	3098	98	3,2	2403	793	33,0
VAMM./PITKÄAIK.SAIR.TYÖTTÖMÄT	1617	1536	81	5,3	1523	94	6,2
ULKOMAALAISET TYÖTTÖMÄT	489	476	13	2,7	374	115	30,7
TYÖTTÖMÄT KASSOJEN JÄSENET	7623	6915	708	10,2	6386	1237	19,4
TYÖTTÖMÄT ILMAN LOMAUTETTUJA	12776	11873	903	7,6	10926	1850	16,9
LOMAUTETUT	1338	939	399	42,5	1008	330	32,7
LYHENNETYLLÄ TYÖVIKOLLA	111	112	-1	-0,9	97	14	14,4
TYÖSSÄ OLEVAT TYÖNH. PL.PALVEL.	4567	4691	-124	-2,6	2996	1571	52,4
TYÖTTÖMYYSELÄKKEELLÄ	580	616	-36	-5,8	1109	-529	-47,7
TYÖLLISTYMISTÄ EDIST. PALVELUSSA	612	829	-217	-26,2	0	612	0,0
TYÖLLISTETYT	1345	1351	-6	-0,4	1369	-24	-1,8
TYÖVOIMAKOULUTUKSESSA	883	990	-107	-10,8	1220	-337	-27,6

TK14A TYÖNVÄLITYSTILASTO, TILANNEKATSAUS 31.12.2013

TAULU 14A. TYÖTTÖMÄT TYÖNHAKIJAT JA AVOIMET TYÖPAIKAT KUNNITTAIN

ELY-KESKUS: 13 LAPPI

KUNTA	TYÖVOIMA	TYÖTTÖMYYS- ASTE, %	TYÖTTÖMÄT TYÖNHAKIJAT			ALLE 20- VUOTIAAT	ALLE 25- VUOTIAAT	YLI 50- VUOTIAAT	PITKÄAIK.- TYÖTTÖMÄT	VAMM. JA	AVOIMET
			YHTEENSÄ	MIEHET	NAISET					PITKÄAIK. SAIRAAT	TYÖ- PAIKAT
ENONTEKIÖ	894	17,8	159	109	50	..	13	84	37	16	5
INARI	3 218	16,7	537	361	176	8	34	284	131	50	35
KEMI	9 451	20,8	1 962	1 147	815	63	341	637	339	170	54
KEMIJÄRVI	3 372	22,1	744	514	230	22	74	405	210	93	12
KEMINMAA	3 918	15,9	623	349	274	24	102	235	129	57	16
KITTLÄ	3 135	13,0	409	270	139	12	44	186	70	43	65
KOLARI	1 831	17,4	318	221	97	8	41	158	45	39	32
MUONIO	1 067	15,7	168	100	68	9	23	74	21	..	..
PELKOSENNIEMI	437	21,3	93	69	24	..	6	62	23	11	..
PELLO	1 576	16,8	264	178	86	5	33	145	51	33	16
POSIO	1 551	20,4	316	210	106	8	24	171	90	70	12
RANUA	1 593	20,0	318	203	115	10	34	164	72	44	..
ROVANIEMI	29 018	15,8	4 595	2 841	1 754	180	813	1 673	1 230	521	257
SALLA	1 631	23,1	376	269	107	7	17	230	86	63	6
SAVUKOSKI	517	21,5	111	67	44	..	..	62	41	15	..
SIMO	1 418	18,5	262	156	106	6	21	125	61	26	..
SODANKYLÄ	3 962	14,5	573	370	203	25	62	260	109	60	34
TERVOLA	1 327	17,2	228	140	88	6	21	106	36	23	..
TORNIO	10 294	16,5	1 694	973	721	68	314	600	332	237	35
UTSJOKI	566	10,2	58	44	14	0	..	27	16	..	7
YLITORNIO	1 815	16,9	306	202	104	5	32	161	67	33	10
YHTEENSÄ	82 591	17,1	14 114	8 793	5 321	472	2 054	5 849	3 196	1 617	609

.. = TIETOA EI OLE SAATU, SE ON LIIAN EPÄVARMA ESITETTÄVÄKSI TAI SE ON SALASSAPITOSÄÄNNÖN ALAINEN

## Lisätietoja:

Lapin elinkeino-, liikenne- ja ympäristökeskus

Elinkeinot, työvoima, osaaminen ja kulttuuri –vastuualue, email: [etunimi.sukunimi\(at\)ely-keskus.fi](mailto:etunimi.sukunimi(at)ely-keskus.fi)

Yksikön päällikkö Tiina Keränen, 0295 037 063

Tietoassistentti Satu Takoja, 0295 037 131

Lapin työ- ja elinkeinotoimisto, email: [etunimi.sukunimi\(at\)te-toimisto.fi](mailto:etunimi.sukunimi(at)te-toimisto.fi)

Palvelujohtaja Tero Hyttinen, 0295 039 560

Lähde: Työ- ja elinkeinoministeriö, Työnvälitystilasto

Työnvälitystilastotietoja on saatavissa ELY-keskuksittain, seutukunnittain ja kunnittain myös

ToimialaOnlineen vapaasti saatavilla olevista aineistoista osoitteesta: <http://www2.toimialaonline.fi/>

kohdasta Tilastokanta/Työmarkkinat/Työnvälitystilastot

Tammikuun 2013 työllisyyskatsauksesta lähtien työllisyyskatsaus on tuotettu kaikkien tietojen osalta työnvälitystilaston kuntapohjaisia tietoja käyttäen.

**NÄKYMIÄ TAMMIKUU | 2014**

**LAPIN TYÖLLISYYSKATSAUS  
JOULUKUU 2013**

**Lapin elinkeino-, liikenne- ja ympäristökeskus**

**21.1.2014 | Elinkeinot, työvoima, osaaminen ja kulttuuri –vastuualue**