



Lisätiedot:
Jaakko Pesola 040 725 5814
Jouni Nupponen 050 395 5170

Elokuun työllisyyskatsaus 8/2012

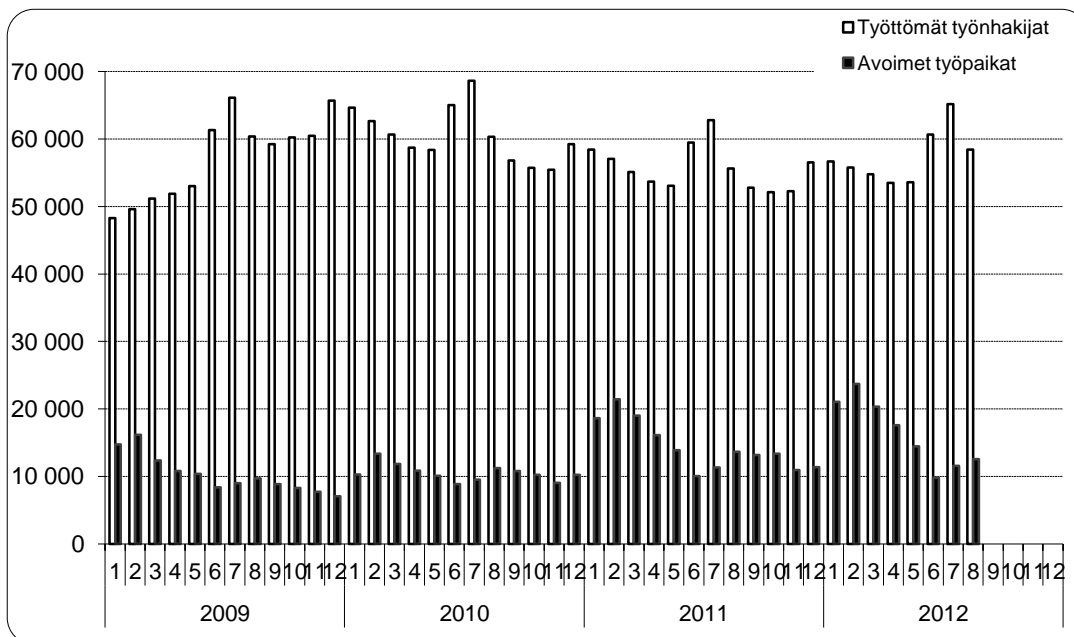
Julkaisuvapaa tiistaina 25.9.2012 klo 9.00

Avoimia työpaikkoja tarjolla vähemmän viime vuoteen verrattuna

Uudenmaan elinkeino-, liikenne- ja ympäristökeskuksen (ELY-keskuksen) alueella oli elokuun lopussa työttömiä työnhakijoita henkilökohtaisesti lomautetut mukaan lukien 58 439. Vuosi sitten elokuun lopussa työttömänä oli 55 660 henkilöä. Vuoden aikana työttömien määrä lisääntyi 2 779 henkilöllä eli 5,0 %. Yli vuoden yhtäjaksoisesti työttömänä olleita pitkäaikaistyöttömiä oli elokuun lopussa 14 191, mikä on 1 186 henkilöä (9,1 %) enemmän kuin vuotta aiemmin¹

Elokuun aikana Uudenmaan ELY-keskuksen alueen työ- ja elinkeinotoimistoihin (TE-toimistoihin) ilmoitettiin 18 279 uutta avointa työpaikkaa. Tämä on 4 475 paikkaa vähemmän kuin vuoden 2011 elokuussa. Kuun lopussa oli avoinna 12 552 työpaikkaa. Eniten avoimia paikkoja kuukauden lopussa oli kaupallisessa työssä (3 266), palvelutyössä (2 294) sekä terveydenhuolto- ja sosiaalialalla (2 037).

Seuraavassa kuviossa on esitetty työttömien ja avoimien työpaikkojen määrän kehitys kuukausittain vuosina 2009–2012 Uudenmaan ELY-keskuksen alueella.



¹ Työttömyyteen liittyy säännönmukaista kausivaihtelua. Työttömyys lisääntyy yleensä kesäisin ja vuodenvaihteessa johtuen esim. koulujen päättymisestä ja määräaikaisten työsuhteiden loppumisista. Kausivaihtelun takia työttömyyslukuja verrataan yleensä vuodentakaiseen tilanteeseen.

Uudenmaan ELY-keskuksen alueella oli elokuun lopussa 58 439 työtöntä työnhakijaa henkilökohtaisesti lomautetut mukaan lukien. Edelliseen kuukauteen verrattuna työttömien määrä vähentyi 6 731 henkilöllä. Vuoden aikana eli elokuusta 2011 elokuuhun 2012 työttömien määrä lisääntyi 2 779 henkilöllä (5,0 %). Työttömyysaste oli Uudenmaan ELY-keskuksen alueella elokuussa 6,9 %.²

Lomautettujen määrä vähentyi heinäkuusta 428 henkilöllä ja oli elokuun lopussa 1 658. Lomautettujen määrä oli 171 henkilöä (11,5 %) suurempi kuin vuosi sitten.³

Koko maassa oli elokuun lopussa työttömänä työnhakijana henkilökohtaisesti lomautetut mukaan lukien 246 332 henkilöä ja työttömyysaste oli 9,1 %. Elokuuhun 2011 verrattuna työttömyys lisääntyi koko maassa 11 334 henkilöllä eli 4,8 %. Uusia avoimia työpaikkoja koko maassa ilmoitettiin elokuun aikana 41 671.

Seuraavassa taulukossa on esitetty työttömien määrät ammattiryhmittäin elokuun lopussa ja muutokset kuukauden (elokuu 2012/heinäkuu 2012) ja vuoden (elokuu 2012/elokuu 2011) aikana Uudenmaan ELY-keskuksen alueella.

Työttömät ammattiryhmittäin	Elokuu		Muutos		Elokuu		Muutos	
	2012	Heinäkuu 2012	määrä	%	2011	määrä	%	
Tieteellinen, tekninen ja taiteellinen työ	8 741	10 275	-1 534	-14,9 %	8 324	417	5,0 %	
Terveystyö ja sosiaaliala	3 597	4 945	-1 348	-27,3 %	3 466	131	3,8 %	
Hallinto- ja toimistotyö, it-alan työ	8 569	9 065	-496	-5,5 %	8 139	430	5,3 %	
Kaupallinen työ	5 387	5 773	-386	-6,7 %	5 156	231	4,5 %	
Maa- ja metsätaloustyö, kalastusala	554	594	-40	-6,7 %	537	17	3,2 %	
Kuljetus ja liikenne	2 125	2 178	-53	-2,4 %	2 033	92	4,5 %	
Rakennus- ja kaivosala	3 623	3 724	-101	-2,7 %	3 348	275	8,2 %	
Teollinen työ	9 072	9 741	-669	-6,9 %	9 266	-194	-2,1 %	
Palvelutyö	5 110	5 611	-501	-8,9 %	4 923	187	3,8 %	
Muulla luokittelematon työ	11 661	13 264	-1 603	-12,1 %	10 468	1 193	11,4 %	
YHTEENSÄ	58 439	65 170	-6 731	-10,3 %	55 660	2 779	5,0 %	

Vuoden aikana työttömyys lisääntyi teollista työtä lukuun ottamatta kaikissa ammattiryhmissä. Suhteellisesti eniten työttömyys lisääntyi muualla luokittelemattomassa työssä (11,4 %) sekä rakennus- ja kaivosalalla (8,2 %). Naisten työttömyys väheni elokuussa 4 500 henkilöllä. Edellisen vuoden elokuuhun verrattuna naisten työttömyys lisääntyi 1 137 henkilöllä (4,5 %). Elokuun lopussa naisten osuus työttömistä työnhakijoista oli 44,8 % (26 165 henkilöä). Miesten työttömyys väheni elokuussa 2 231 henkilöllä. Vuoden takaisesta miesten työttömyys lisääntyi 1 642 henkilöllä (5,4 %).

Alle 25-vuotiaita työttömiä työnhakijoita oli elokuun lopussa Uudenmaan ELY-keskuksen alueella 5 940, joista 1 578 oli alle 20-vuotiaita. Alle 25-vuotiaiden työttömien määrä väheni edelliseen kuukauteen verrattuna 1 820 henkilöllä. Vuoden aikana alle 25-vuotiaiden nuorten työttömyys lisääntyi 265 henkilöllä (4,7 %).

Yli 50-vuotiaita oli elokuun lopussa työttömänä 21 056, mikä on 860 henkilöä (4,3 %) enemmän kuin vuosi sitten. Yli vuoden yhtäjaksoisesti työttömänä olleita pitkäaikaistyöttömiä oli elokuun lopussa 14 191, mikä on 1 186 henkilöä (9,1 %) enemmän kuin vuotta aiemmin. Pitkäaikaistyöttömien osuus oli 24,3 % alueen työttömistä työnhakijoista ja 1,7 % alueen työvoimasta.

Uudenmaan ELY-keskuksen alueen kunnista (ks. taulukko sivulla 4) korkein työttömyysaste elokuun lopussa oli Hangossa (11,6 %). Matalin työttömyysaste oli Nurmijärvellä (4,1 %). Kuntataulukko on laskettu työttömyysasteet myös seutukunnittain.

Uudenmaan ELY-keskuksen alueen työ- ja elinkeinotoimistoissa oli elokuun lopussa 12 552 avointa työpaikkaa, mikä on 1 005 paikkaa enemmän kuin edellisen kuukauden lopussa mutta 1 087 paikkaa (-8,0 %) vähemmän kuin vuoden 2011 elokuun lopussa. Runsaasti avoimia paikkoja kuukauden lopussa oli esimerkiksi myynti- ja kauppaedustustyössä (2 020), terveyden- ja sairaanhoitotyössä (1 042), tavaroiden myynnissä (1 000) sekä majoitusliike- ja suurtaloustyössä (646).

² Tässä työllisyyskatsauksessa esitetyt työttömyysasteet ovat työ- ja elinkeinohallinnon tilastointitavan mukaisia. Suomen viralliset työttömyysasteet saadaan Tilastokeskuksen työvoimatutkimuksesta.

³ Työvälistilaston lomautettujen lukumäärä sisältää kaikki henkilökohtaisesti TE-toimistoihin ilmoittautuneet lomautetut. Suurin osa ryhmälomautetuista ei näy tilastoissa, koska heidän ei tarvitse ilmoittautua TE-toimistoon saadakseen työttömyysturvaa. Ryhmälomautus on mahdollinen, kun lomautus koskee vähintään 10 henkilöä ja on määräaikainen. Ryhmälomautettuja arvioitiin olevan elokuun lopussa Uudenmaan ELY-keskuksen alueella noin 1200 yhteensä 31 eri työnantajalla. Vuosi sitten ryhmälomautettuna oli noin 500 henkilöä 21 eri työnantajalla.

Seuraavassa taulukossa on esitetty Uudenmaan ELY-keskuksen alueen työ- ja elinkeinotoimistoissa avoimien työpaikkojen määrät ammattiryhmittäin elokuun lopussa ja muutokset kuukauden (elokuu 2012/ heinäkuu 2012) ja vuoden (elokuu 2012/ elokuu 2011) aikana.

Avoimet työpaikat ammattiryhmittäin	Elokuu	Heinäkuu	Muutos		Elokuu	Muutos	
	2012	2012	määrä	%	2011	määrä	%
Tieteellinen, tekninen ja taiteellinen työ	1 270	1 379	-109	-7,9 %	1 205	65	5,4 %
Terveystieteiden ja sosiaali- ja terveysalan työ	2 037	2 067	-30	-1,5 %	1 963	74	3,8 %
Hallinto- ja toimistotyö, it-alan työ	1 129	1 008	121	12,0 %	1 456	-327	-22,5 %
Kaupallinen työ	3 266	3 079	187	6,1 %	3 937	-671	-17,0 %
Maa- ja metsätaloustyö, kalastusala	51	76	-25	-32,9 %	53	-2	-3,8 %
Kuljetus ja liikenne	592	506	86	17,0 %	567	25	4,4 %
Rakennus- ja kaivosala	714	573	141	24,6 %	711	3	0,4 %
Teollinen työ	1 199	1 094	105	9,6 %	1 415	-216	-15,3 %
Palvelutyö	2 294	1 765	529	30,0 %	2 332	-38	-1,6 %
Muualla luokittelematon työ	0	0	0		0	0	
YHTEENSÄ	12 552	11 547	1 005	8,7 %	13 639	-1 087	-8,0 %

Viime vuoden elokuuhun verrattuna avoimet työpaikat olivat vähentyneet suhteellisesti eniten hallinto- ja toimistotyössä (-22,5 %), kaupallisessa työssä (-17,0 %) sekä teollisessa työssä (-15,3 %).

Aktiivisen työvoimapolitiikan toimenpiteissä oli elokuun lopussa 22 731 henkilöä, mikä on 2,7 % Uudenmaan ELY-keskuksen alueen työvoimasta. Työvoimapolitiittisissa toimenpiteissä olevien henkilöiden määrä lisääntyi viime vuoden elokuuhun verrattuna 474 henkilöllä. Työllistämistukitoimenpiteillä oli elokuun lopussa 6 062 henkilöä eli 346 vähemmän kuin vuosi sitten. Aloittavan yrittäjän tueksi suunnattua starttirahaa sai 1 056 henkilöä. Starttirahan saajista 517 ei ollut rekisteröitynyt työttömäksi työnhakijaksi ennen starttirahan saamista. Työvoimakoulutuksessa oli 6 455 henkilöä, mikä on 122 enemmän kuin edellisen vuoden elokuussa. Työharjoittelussa tai työelämävalmennuksessa oli 2 550 henkilöä, mikä on 89 enemmän kuin vuosi sitten. Vuorottelupaikkaan työllistettynä oli elokuun lopussa 1 880 henkilöä, kuntouttavassa työtoiminnassa oli 1 931 henkilöä ja omaehtoisessa opiskelussa työttömyysetuudella 3 853 henkilöä.

NÄKYMIÄ | ELOKUUN | 2012

ELOKUUN TYÖLLISYYSKATSAUS

AVOIMIA TYÖPAIKKOJA TARJOLLÄ VÄHEMMÄN VIIME VUOTEEN VERRATTUNA

Syyskuun 2012 tiedot julkaistaan tiistaina 23.10.2012

Uudenmaan ELY-keskuksen työllisyyskatsaus ilmestyy myös Internetissä osoitteessa

<http://www.ely-keskus.fi/uusimaa>. Työllisyyskatsaus on mahdollista saada myös sähköpostitse ilmoittamalla yhteystiedot Jouni Nupposelle (jouni.nupponen@ely-keskus.fi)

Avoimista työpaikoista ja työnhakijoista saa lisätietoa Internetistä osoitteesta <http://mol.fi>.

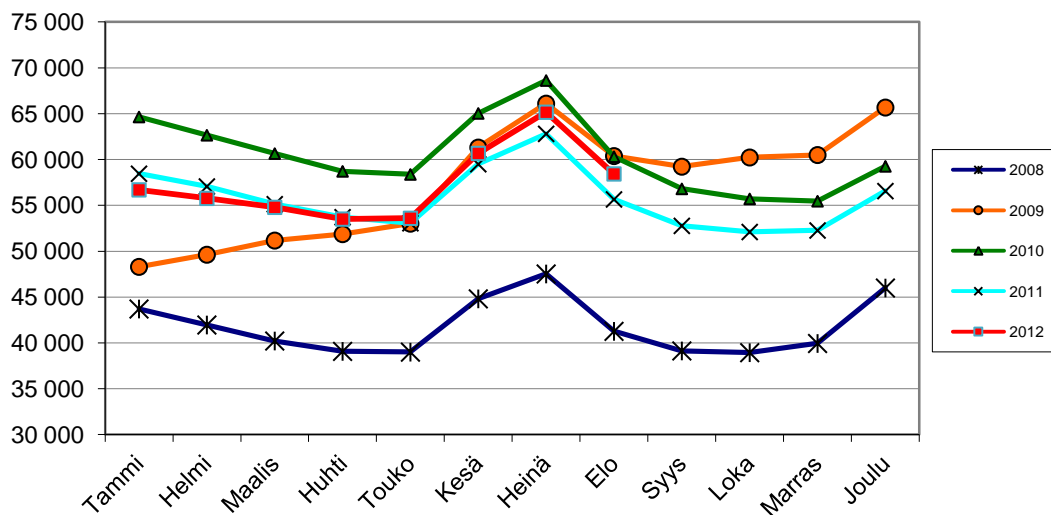
Lähde: Työ- ja elinkeinoministeriön työnvälitystilasto

KUNTA	TYÖ- VOIMA*	TYÖTTÖ- MYYS- ASTE, %	TYÖTTÖMÄT TYÖNHAKIJAT YHTEENSÄ	MIEHET	NAISET	ALLE 25- VUOTIAAT	YLI 50- VUOTIAAT	PITKÄAIK.- TYÖTTÖMÄT	VAJAA- KUNT.	AVOIMET TYÖ- PAIKAT
Helsingin seutukunta										
ESPOO	130645	6,1	7942	4353	3589	791	2945	1615	910	1190
HELSINKI	315455	8,1	25511	14007	11504	2467	8278	5877	2948	4935
VANTAA	108814	8,4	9093	5070	4023	800	3236	2548	1398	1325
HYVINKÄÄ	22784	7,8	1770	960	810	230	688	434	278	351
JÄRVENPÄÄ	20733	6,5	1356	780	576	193	533	381	242	161
KARJALOHJA	677	6,8	46	27	19	..	25	17	7	1
KARKKILA	4423	8,0	356	178	178	38	161	89	93	42
KAUNIAINEN	3842	4,4	170	93	77	12	72	42	9	31
KERAVA	18076	6,6	1198	707	491	165	443	256	240	210
KIRKKONUMMI	19044	5,9	1115	613	502	109	476	254	141	86
LOHJA	19770	7,4	1470	835	635	172	635	436	311	133
MÄNTSÄLÄ	9878	4,7	464	251	213	72	198	103	60	95
NUMMI-PUSULA	2884	7,2	207	119	88	27	84	45	36	13
NURMIJÄRVI	20230	4,1	833	456	377	114	343	199	153	181
PORNAINEN	2507	4,7	117	58	59	10	50	33	18	18
SIPOO	9176	4,2	383	210	173	37	167	112	36	46
SIUNTIO	3073	4,4	134	73	61	9	67	38	27	12
TUUSULA	19113	4,9	940	516	424	101	419	241	158	180
VIHTI	14515	6,3	913	495	418	106	380	228	160	91
Yht.	745639	7,2	54018	29801	24217	5453	19200	12948	7225	9101
Raaseporin seutukunta										
HANKO	4369	11,6	505	309	196	67	197	106	52	22
INKOO	2737	4,8	132	63	69	9	57	27	14	9
RAASEPORI	13651	7,5	1019	586	433	115	400	248	122	88
Yht.	20757	8,0	1656	958	698	191	654	381	188	119
Porvoon seutukunta										
ASKOLA	2476	5,6	138	74	64	10	70	43	17	10
MYRSKYLÄ	908	8,3	75	38	37	8	37	21	10	1
PUKKILA	953	5,4	51	27	24	10	20	10	11	3
PORVOO	24551	7,3	1793	975	818	230	726	534	218	252
Yht.	28888	7,1	2057	1114	943	258	853	608	256	266
Loviisan seutukunta										
LAPINJÄRVI	1324	7,9	104	65	39	5	46	40	23	11
LOVIISA	7323	8,0	583	319	264	51	269	199	118	79
Yht.	8647	7,9	687	384	303	56	315	239	141	90
YHTEENSÄ	842000	6,9	58418	32257	26161	5961	21022	14176	7810	9576

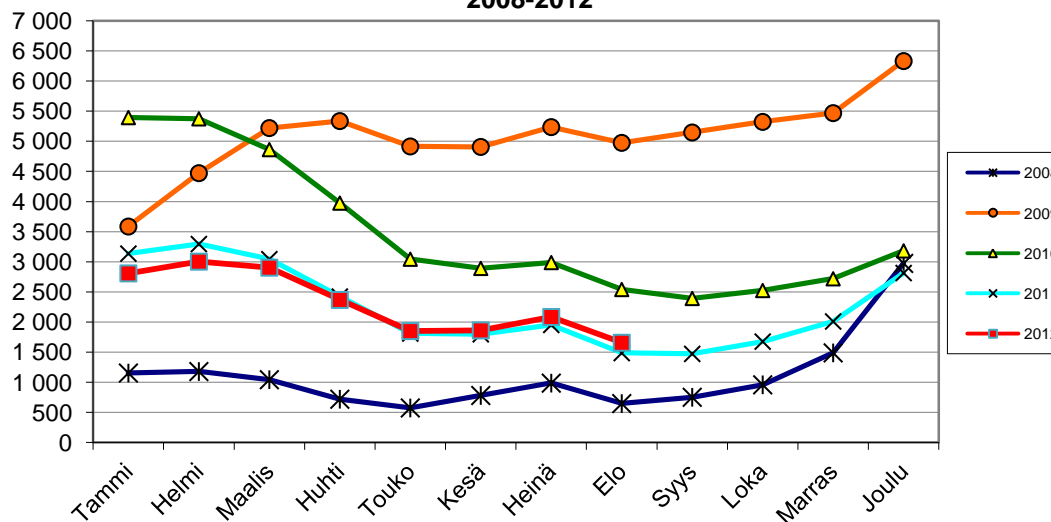
* Tiedot työvoiman määrästä ovat Tilastokeskuksen työssäkäyntitilastosta (kuntataso) ja Tilastokeskuksen työvoimatutkimuksesta (ELY-keskustaso).

.. TIETOA EI OLE SAATU, SE ON LIIAN EPÄVARMA ESITETTÄVÄKSI TAI SE ON SALASSAPIDON ALAINEN

Työttömät työnhakijat kuukauden lopussa Uudenmaan ELY-keskuksen alueen TE-toimistoissa vuosina 2008-2012



Henkilökohtaisesti lomautetut kuukauden lopussa Uudenmaan ELY-keskuksen alueen TE-toimistoissa vuosina 2008-2012



Avoimet työpaikat kuukauden lopussa Uudenmaan ELY-keskuksen alueen TE-toimistoissa vuosina 2008-2012

