



Sysselsättningsöversikt, november 2012

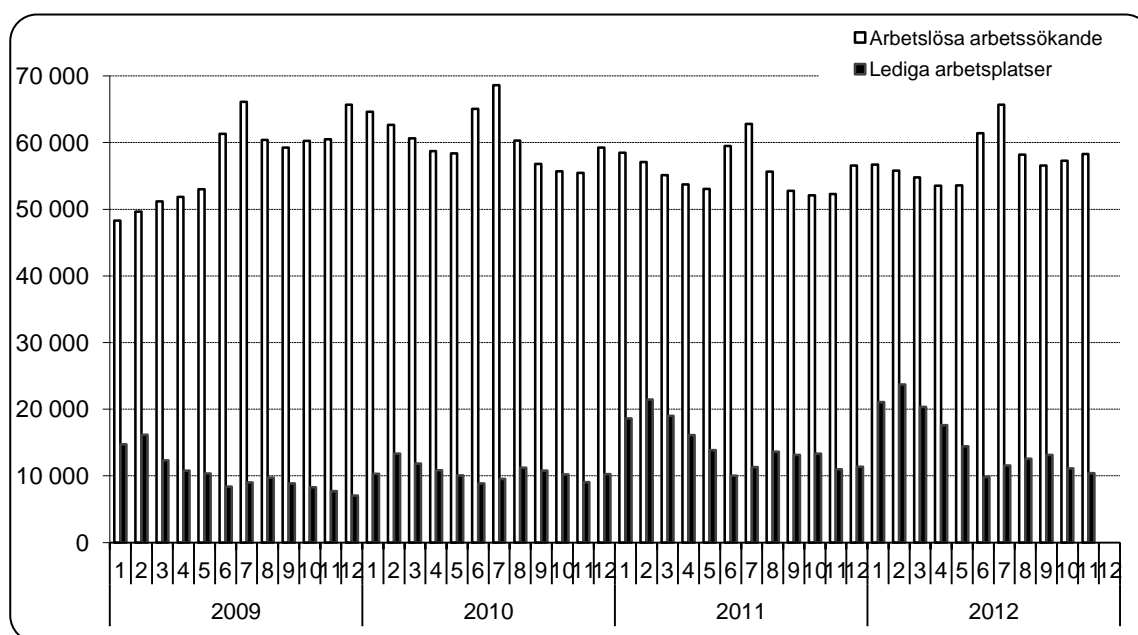
Får publiceras 21.12.2012 kl. 9.00

14 % mer arbetslösa unga än för ett år sedan

I slutet av november var antalet arbetslösa arbetssökande, inklusive personligen permitterade, 58 277 inom området för Närings-, trafik- och miljöcentralen i Nyland (ELY-centralen). I slutet av november för ett år sedan fanns det 52 274 arbetslösa personer. På ett år ökade de arbetslösa med 6 003 personer eller 11,5 %. Antalet arbetslösa arbetssökande under 25 år var i slutet av november 5 568 på Nylands ELY-centrals område. På ett år ökade antalet arbetslösa arbetssökande under 25 år med 687 personer (14,1 %).¹

Under november anmäldes 14 307 nya lediga arbetsplatser till arbets- och näringsbyråerna på området för ELY-centralen i Nyland. Detta är 3 269 platser färre än i november 2011. Antalet lediga platser i slutet av månaden var 10 416, vilket är 552 platser (5,0 %) färre än i slutet av november 2011. Flest lediga platser fanns i slutet av månaden inom kommersiellt arbete (2 510), servicearbete (2 018) samt hälsovård och socialt arbete (1 953).

Följande figur visar utvecklingen av arbetslösheten och antalet lediga arbetsplatser per månad åren 2009-2012 inom Nylands ELY-centrals område.



¹ Arbetslösheten är förknippad med regelbundna säsongsrelaterade variationer. Arbetslösheten ökar i allmänhet på sommaren och vid årsskiftet då t.ex. skolorna slutar och visstidsanställningar upphör. På grund av säsongsvariationen jämför man ofta arbetslöshetssiffrorna med den situation som rådde för ett år sedan.

Inom området för Närings-, trafik- och miljöcentralen i Nyland fanns det i slutet av november 58 277 arbetslösa arbetssökande, inklusive personligen permitterade. Jämfört med månaden innan ökade antalet arbetslösa med 1 005 personer. Under ett år, dvs. från november 2011 till november 2012, ökade antalet arbetslösa med 6 003 personer (11,5 %). I november var arbetslöshetsgraden på Nylands ELY-centrals område 6,9 %. ²

Antalet permitterade ökade från oktober med 424 personer och var i slutet av november 2 510. De permitterade var 499 fler (24,8 %) än för ett år sedan. ³

I hela landet i slutet av november var antalet arbetslösa arbetssökande, inklusive personligen permitterade, 256 759 personer, och arbetslöshetsgraden var 9,7 %. Jämfört med november 2011 ökade arbetslösheten i hela landet med 26 783 personer, dvs. 11,6 %. Antalet nya lediga arbetsplatser som i november anmäldes i hela landet var 30 859.

I följande tabell anges antalet arbetslösa enligt yrkesgrupp i slutet av november och förändringarna under en månad (november 2012/oktober 2012) och ett år (november 2012/november 2011) inom Nylands ELY-centrals område.

Arbetslösa enligt yrkesgrupp	November 2012	Oktober 2012	Förändring		November 2011	Förändring	
			antal	%		antal	%
Vetenskapligt, tekniskt och konstnärligt arbete	8 116	8 100	16	0,2 %	7 246	870	12,0 %
Hälsovård, socialt arbete	3 223	3 239	-16	-0,5 %	2 950	273	9,3 %
Administration, kontor, IT	8 732	8 771	-39	-0,4 %	7 732	1 000	12,9 %
Kommersiellt arbete	5 367	5 306	61	1,1 %	4 730	637	13,5 %
Jord- och skogsbruk, fiske	880	659	221	33,5 %	778	102	13,1 %
Transport och kommunikation	2 246	2 244	2	0,1 %	1 951	295	15,1 %
Byggnadsarbete och gruvsdrift	4 259	3 922	337	8,6 %	3 685	574	15,6 %
Industriellt arbete	9 435	9 183	252	2,7 %	9 054	381	4,2 %
Servicearbete	5 205	5 154	51	1,0 %	4 666	539	11,6 %
Arbete som inte klassificerats annanstans	10 814	10 694	120	1,1 %	9 482	1 332	14,0 %
SAMMANLAGT	58 277	57 272	1 005	1,8 %	52 274	6 003	11,5 %

Under ett år ökade arbetslösheten inom alla yrkesgrupper. Relativt sett ökade den mest inom byggnadsarbete och gruvsdrift (15,6 %), transport och kommunikation (15,1 %) och annat oklassificerat arbete (14,0 %).

Antalet arbetslösa kvinnor ökade i november med 98 personer. Jämfört med november för ett år sedan ökade antalet arbetslösa kvinnor med 2 686 personer (12,0 %). I slutet av november var kvinnornas andel av de arbetslösa arbetssökande 42,9 % (24 989 personer). Arbetslösheten bland män ökade i november med 907 personer. Jämfört med situationen ett år tidigare ökade männens arbetslöshet med 3 317 personer (11,1 %).

Antalet arbetslösa arbetssökande under 25 år inom Nylands ELY-centrals område var i slutet av november 5 568, varav 1 239 var under 20 år. Antalet arbetslösa under 25 år ökade med 78 personer jämfört med månaden innan. Under ett år ökade antalet arbetslösa under 25 år med 687 personer (14,1 %).

Antalet arbetslösa över 50 år var i slutet av november 21 586, vilket är 1 648 personer (8,3 %) fler än för ett år sedan. Antalet långtidsarbetslösa, som varit arbetslösa mer än ett år utan avbrott, var i slutet av november 13 993, vilket är 1 567 personer (12,6 %) fler än för ett år sedan. Av områdets arbetslösa arbetssökande var andelen långtidsarbetslösa 24,0 %, vilket är 1,7 % av regionens arbetskraft.

Av kommunerna inom Nylands ELY-centrals område (se tabellen på sida 4) hade Hangö den högsta arbetslöshetsgraden (11,9 %) i slutet av november. Den lägsta arbetslöshetsgraden fanns i Nurmijärvi och Sjundeå (4,1 % i bägge kommunerna). I tabellen över kommunerna anges arbetslöshetsgraderna även per ekonomisk region.

Vid arbets- och näringsbyråerna på Nylands ELY-centrals område fanns i slutet av november 10 416 lediga arbetsplatser, vilket är 718 platser färre än i slutet av föregående månad och 552 platser (5,0 %) färre än i slutet av november 2011. I slutet av månaden fanns gott om lediga platser inom t.ex. försäljning och handelsrepresentation (1 733), hälso- och sjukvårdsarbete (1 056), fastighetsskötsel och städning (876) samt varuförsäljning (579).

² Arbetslöshetsgraderna i denna sysselsättningsöversikt överensstämmer med arbets- och näringsförvaltningens sätt att föra statistik. Finlands officiella arbetslöshetsgrader fås från Statistikcentralens arbetskraftsundersökning.

³ Antalet permitterade i arbetsförmedlingsstatistiken innehåller alla personligen permitterade som anmält sig till arbets- och näringsbyråerna. Största delen av de gruppermitterade syns inte i statistiken, eftersom de inte behöver anmäla sig till arbets- och näringsbyrån för att få utkomstskydd. Gruppermittering kan göras, då permitteringen gäller minst 10 personer och en bestämd tidsperiod. Antalet gruppermitterade på Nylands ELY-centrals område uppskattades i slutet av november vara ca 2 300 vid sammanlagt 63 olika arbetsgivare. För ett år sedan var antalet gruppermitterade ca 1 600 personer vid 39 olika arbetsgivare.

I följande tabell anges antalet lediga arbetsplatser enligt yrkesgrupp i slutet av november och förändringar under en månad (november 2012/oktober 2012) och under ett år (november 2012/ november 2011) vid arbets- och näringsbyråerna inom Nylands ELY-centrals område.

Lediga arbetsplatser enligt yrkesgrupp	November 2012		Oktober 2012		Förändring		November 2011		Förändring	
	antal	%	antal	%	antal	%	antal	%	antal	%
Vetenskapligt, tekniskt och konstnärligt arbete	1 375		1 040		335	32,2 %	911		464	50,9 %
Hälsovård, socialt arbete	1 953		1 634		319	19,5 %	1 830		123	6,7 %
Administration, kontor, IT	951		989		-38	-3,8 %	1 191		-240	-20,2 %
Kommersiellt arbete	2 510		2 704		-194	-7,2 %	2 877		-367	-12,8 %
Jord- och skogsbruk, fiske	33		37		-4	-10,8 %	27		6	22,2 %
Transport och kommunikation	384		1 605		-1 221	-76,1 %	508		-124	-24,4 %
Byggnadsarbete och gruvdrift	427		480		-53	-11,0 %	425		2	0,5 %
Industriellt arbete	765		863		-98	-11,4 %	830		-65	-7,8 %
Servicearbete	2 018		1 782		236	13,2 %	2 369		-351	-14,8 %
Arbete som inte klassificerats annanstans	0		0		0		0		0	
SAMMANLAGT	10 416		11 134		-718	-6,4 %	10 968		-552	-5,0 %

Jämfört med november i fjol ökade antalet lediga platser relativt sett mest inom vetenskapligt, tekniskt och konstnärligt arbete (50,9 %). Antalet lediga platser minskade i sin tur relativt sett mest inom transport och kommunikation (-24,4 %) samt administration och kontorsarbete (-20,2).

Den aktiva arbetskraftspolitiken omfattade i slutet av november 24 796 personer, vilket är 3,0 % av arbetskraften inom Nylands ELY-centrals område. Antalet personer som omfattades av arbetskraftspolitiska åtgärder minskade med 602 jämfört med november månad förra året. De med sysselsättningsstöd genomförda åtgärderna berörde i slutet av november 5 943 personer, dvs. 349 färre än för ett år sedan. Startpenning som stöd till nya företagare betalades till 989 personer. Av mottagarna av startpenning hade 492 inte varit registrerade som arbetslösa arbetssökande innan de mottog startpenningen. I arbetskraftsutbildning deltog 7 237 personer, vilket är 729 personer färre än i november i fjol. Antalet personer som deltog i arbetspraktik eller i arbetslivsträning var 3 651, vilket är 228 fler än året innan. I slutet av november var 1 539 personer sysselsatta via en alterneringsplats, 2 201 deltog i arbetsverksamhet i rehabiliteringssyfte och 4 225 i frivilliga studier med arbetslöshetsförmån.

UTSIKTER | NOVEMBER | 2012

SYSSELSÄTTNINGSOVERSIKT, NOVEMBER 2012

14 % MER ARBETSLÖSA UNGA ÄN FÖR ETT ÅR SEDAN

Uppgifterna för DECEMBER 2012 offentliggörs på tisdag 22.1.2013.

Nylands ELY-centrals sysselsättningsöversikt finns också på webbadressen

www.ely-centralen.fi/nyland. Det är också möjligt att få sysselsättningsöversikten per e-post.

Sänd Era kontaktuppgifter till Jouni Nupponen (jouni.nupponen@ely-centralen.fi)

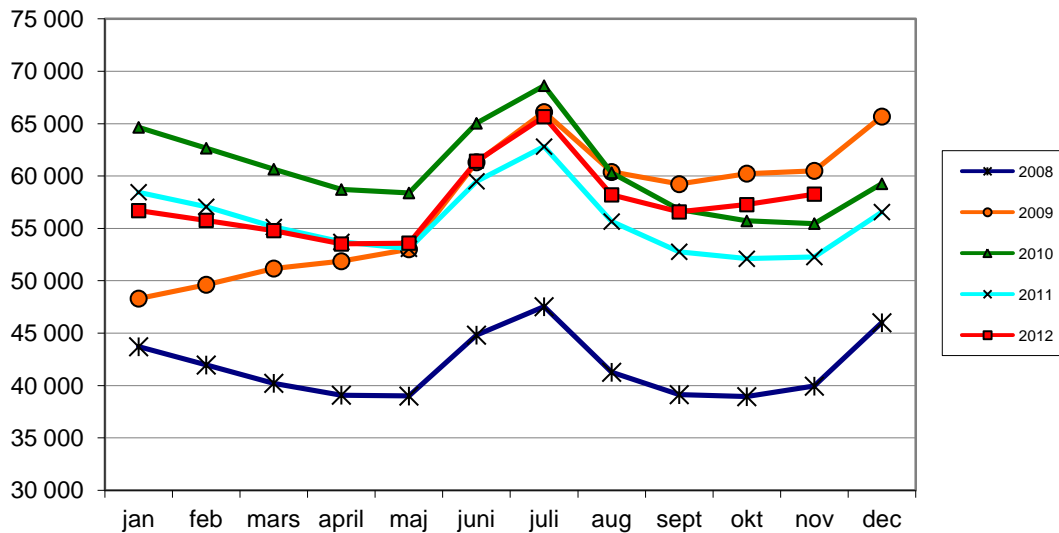
KÄLLA: Arbets- och näringsministeriets arbetsförmedlingsstatistik

KOMMUN	ARBETS- KRAFT*	ARBETS- LÖSHETS- NIVÅ, %	ARBETSLÖSA ARBETSSÖKANDE				UNDER 25 ÅR	ÖVER 50 ÅR	ARB.LÖS. ÖVER 1 ÅR	HANDI- KAPP.	LEDIGA PLATSER
			ALLA	MÄN	KVINNOR						
Helsingfors ekonomiska region											
ESBO	130645	6,1	7965	4497	3468	699	2985	1588	883	1082	
HELSINFORS	315455	7,9	24785	14035	10750	2118	8370	5863	2824	4485	
VANDA	108814	8,4	9093	5208	3885	818	3261	2530	1384	1228	
HYVINGE	22784	7,8	1773	1028	745	214	719	399	285	219	
TRÅSKÄNDA	20733	6,5	1338	792	546	155	543	369	231	149	
KARISLOJO	677	8,0	54	31	23	..	29	17	8	3	
HÖGFORS	4423	7,9	350	195	155	38	172	98	78	33	
GRANKULLA	3842	4,4	169	98	71	10	73	44	10	38	
KERVO	18076	6,4	1156	717	439	134	470	245	229	124	
KYRKSLÄTT	19044	6,1	1162	673	489	108	507	284	138	101	
LOJO	19770	8,3	1641	967	674	214	700	441	340	178	
MÄNTSÄLÄ	9878	4,9	481	277	204	76	210	103	60	56	
NUMMI-PUSULA	2884	7,4	212	126	86	20	95	47	35	10	
NURMIJÄRVI	20230	4,1	839	466	373	100	350	153	137	183	
BORGNÄS	2507	5,1	128	69	59	17	53	31	18	6	
SIBBO	9176	4,4	401	235	166	41	183	90	35	55	
SJUNDEÅ	3073	4,1	127	70	57	10	65	42	22	13	
TUSBY	19113	5,0	957	576	381	89	434	234	153	117	
VICHTIS	14515	6,6	957	544	413	117	402	223	158	71	
Tot.	745639	7,2	53588	30604	22984	4978	19621	12801	7028	8151	
Raseborg ekonomiska region											
HANGÖ	4369	11,9	522	326	196	74	193	92	54	20	
INGÅ	2737	5,2	143	72	71	18	55	35	14	10	
RASEBORG	13651	8,0	1088	626	462	143	443	237	108	97	
Tot.	20757	8,4	1753	1024	729	235	691	364	176	127	
Borgå ekonomiska region											
ASKOLA	2476	5,9	147	80	67	19	71	36	17	5	
MÖRSKOM	908	9,9	90	54	36	5	41	21	11	2	
PUKKILA	953	4,9	47	25	22	6	21	10	9	0	
BORGÅ	24551	7,6	1857	1049	808	253	759	526	208	159	
Tot.	28888	7,4	2141	1208	933	283	892	593	245	166	
Lovisa ekonomiska region											
LAPPTRÄSK	1324	8,5	113	68	45	8	46	35	21	2	
LOVISA	7323	8,8	645	371	274	66	296	186	116	35	
Tot.	8647	8,8	758	439	319	74	342	221	137	37	
SAMMANLAGT	839000	6,9	58240	33275	24965	5572	21546	13979	7586	8481	

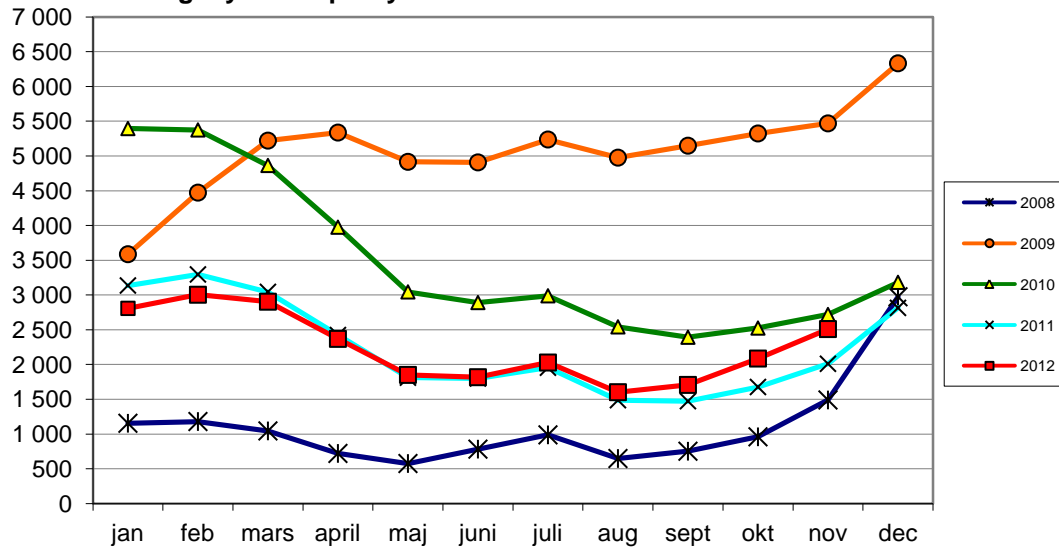
..= Enligt datasekretessen är talet för litet för att kunna visas

* Uppgifterna om arbetskraftens volym kommer från Statistikcentralens sysselsättningsstatistik (kommunnivå) och Statistikcentralens arbetskraftsundersökning (ELY-centralnivå).

Arbetslösa arbetssökande i slutet av månaden vid arbets- och näringsbyråerna på Nylands ELY-centrals område 2008-2012



Personligen permitterade i slutet av månaden vid arbets- och näringsbyråerna på Nylands ELY-centrals område 2008-2012



Lediga arbetsplatser i slutet av månaden vid arbets- och näringsbyråerna på Nylands ELY-centrals område 2008-2012

