



Elinkeino-, liikenne- ja ympäristökeskus
Närings-, trafik- och miljöcentralen
Centre for Economic Development, Transport and the Environment

Julkisen henkilöliikenteen yhteistyön toimintamalleja Uudenmaan ELY- keskuksen alueella

Hankkeen yhteenveto 27.6.2019

WayStep Consulting Oy
WSP Finland Oy



Esipuhe

Työn tavoitteena on ollut löytää yhteistyön toimintamalleja, joilla alueen joukkoliikenteen ja henkilökuljetusten kokonaisuus pystyttäisiin järjestämään niin, että alueen asukkaille saadaan parempia palveluita. Tavoitteena on myös resurssitehokkaampi henkilökuljetusjärjestelmä.

Työssä on kuvattu Uudenmaan julkisen henkilöliikenteen nykytilanne Uudenmaan ELY-keskuksen toimivalta-alueeseen keskittyen, laadittu kysely alueen kuntien joukkoliikenteestä ja sote-kuljetuksista vastaaville, haastateltu henkilökuljetus-toimijoita sekä järjestetty laaja yhteistyöseminaari henkilökuljetustoimijoille.

Työtä on ohjannut Uudenmaan ELY-keskuksen ohjausryhmä, johon ovat osallistuneet Eini Hirvenoja (pj.), Satu Hyvärinen, Jonna Uski, Salla-Mari Rintala, Heikki Hyvärinen ja Seppo Nikkanen.

Työ on toteutettu WayStep Consulting Oy:n ja WSP Finland Oy:n yhteisprojektina. Konsultteina ovat olleet Henriika Weiste (projektipäällikkö), Susanna Kaitanen ja Kaisuliina Vihanti.



Projektin tavoitteet

Tavoitteena on ollut löytää yhteistyön toimintamalleja, jolla alueen joukkoliikenteen ja henkilökuljetusten kokonaisuus pystyttäisiin järjestämään niin, että

- alueen asukkaille saadaan parempia palveluita
- palvelut pystytään järjestämään resurssitehokkaammin.





Työn aluerajaus

- Uudenmaan ELY-keskuksen liikenne- ja infrastruktuuri-vastuualue kattaa Uudenmaan, Kanta-Hämeen ja Päijät-Hämeen maakunnat. Maakunnissa on kesällä 2019 yhteensä 46 kuntaa ja seisemän liikennepalvelulain mukaista tieliikenteen toimivaltaista viranomaista.
- Suunnitelma koskee ensisijaisesti Uudenmaan ELY-keskuksen tieliikenteen toimivalta-alueita, joka kattaa yhteensä 24 kuntaa.
- Yhteistyönäkökulmasta on tarkasteltu myös alueeseen rajautuvien muiden toimivaltaisten viranomaisten henkilöliikennettä



Suunnittelu- ja vuorovaikutusprosessi

1. Kyselytutkimus alueen kunnille joukkoliikenteestä, koulukuljetuksista ja sosiaalitoimen kuljetuksista
2. Keskeisten henkilökuljetustoimijoiden haastattelut (Länsi-Uudenmaan henkilökuljetustyöryhmä, Kela, pilottikokeilujen vetäjiä)
3. Laaja yhteistyöseminaari henkilökuljetustoimijoille
4. ELY-keskuksen projektiryhmä kokoontui 6 kertaa hankkeen aikana.



Kuva. Sakari Somerpalo, Linea Konsultit Oy

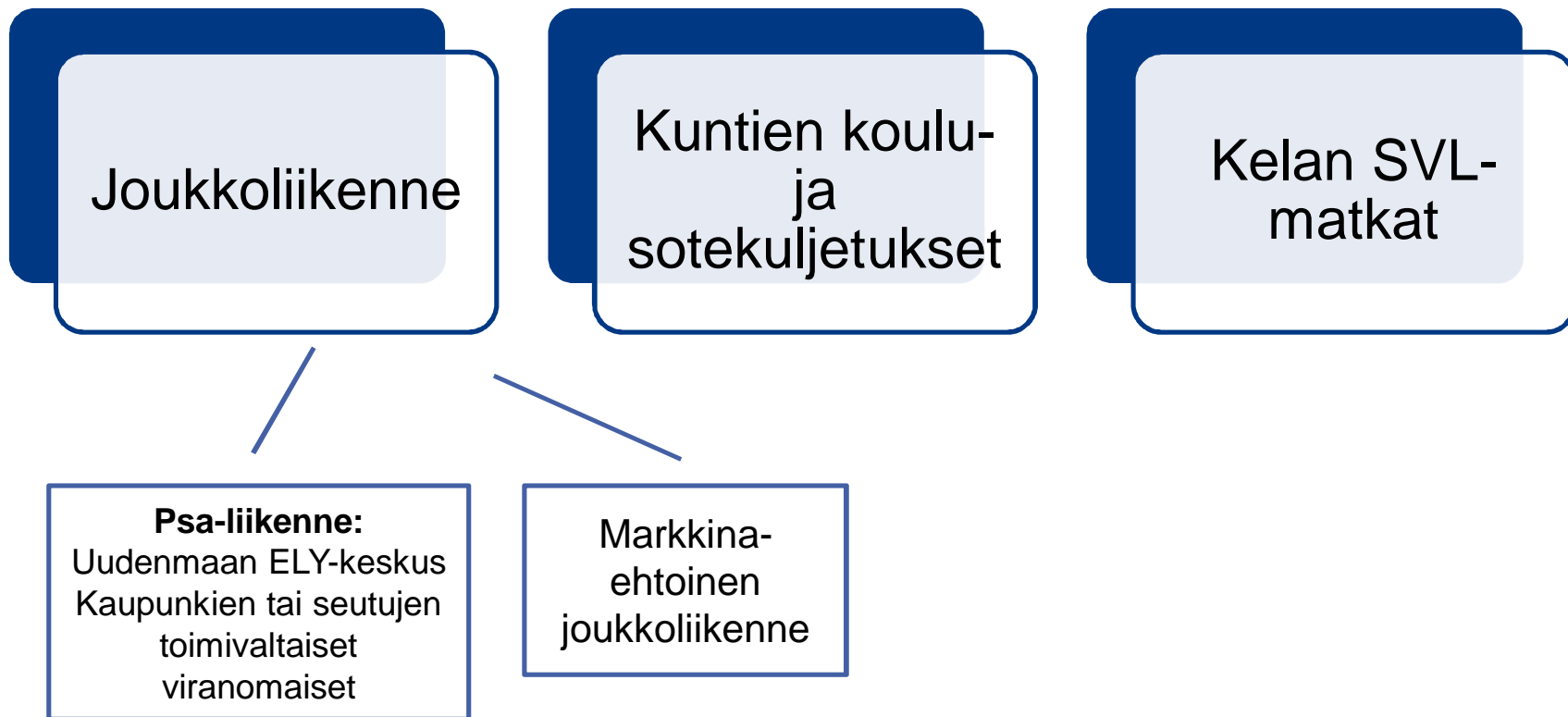


Julkisen henkilöliikenteen toimijat Uudenmaan ELY-keskuksen alueella

- § Tieliikenteen toimivaltaiset viranomaiset vastaavat joukkoliikenteestä (Helsingin seudun liikenne (HSL), Hämeenlinnan kaupunki, Lahden seudun joukkoliikennelautakunta sekä Hyvinkään, Riihimäen ja Raaseporin kaupungit).
- § Kunnat vastaavat koulukuljetuksista
- § Kunnat/kuntayhtymät vastaavat sote-kuljetuksista (vammaisten ja vanhusten lakisääteiset matkat)
- § Kela korvaa keskiasteen opiskelijoiden matkoja ja sairausvakuutuslain mukaisia matkoja
- § Sairaanhoidopiirit vastaavat kiireettömistä potilaskuljetuksista hoitolaitosten välillä
- § Eri toimijoilla myös pientavarakuljetuksia

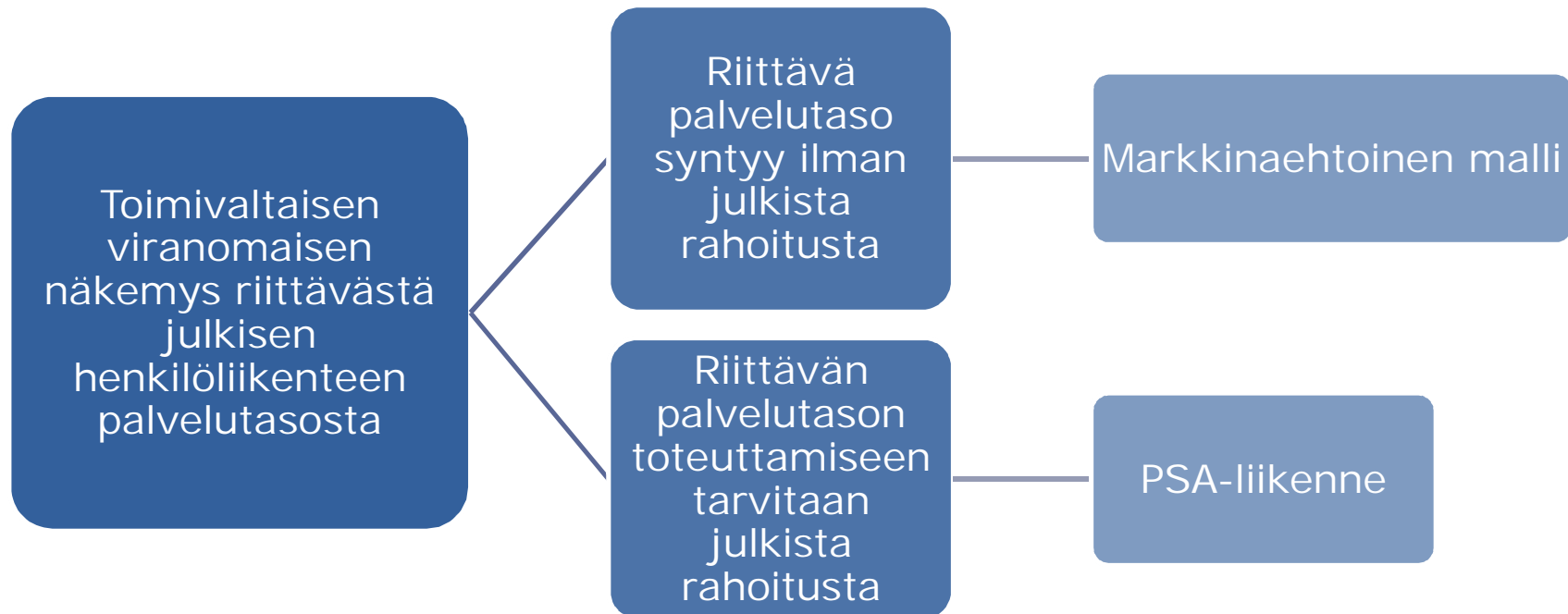


Henkilökuljetukset ja joukkoliikenne Uudellamaalla



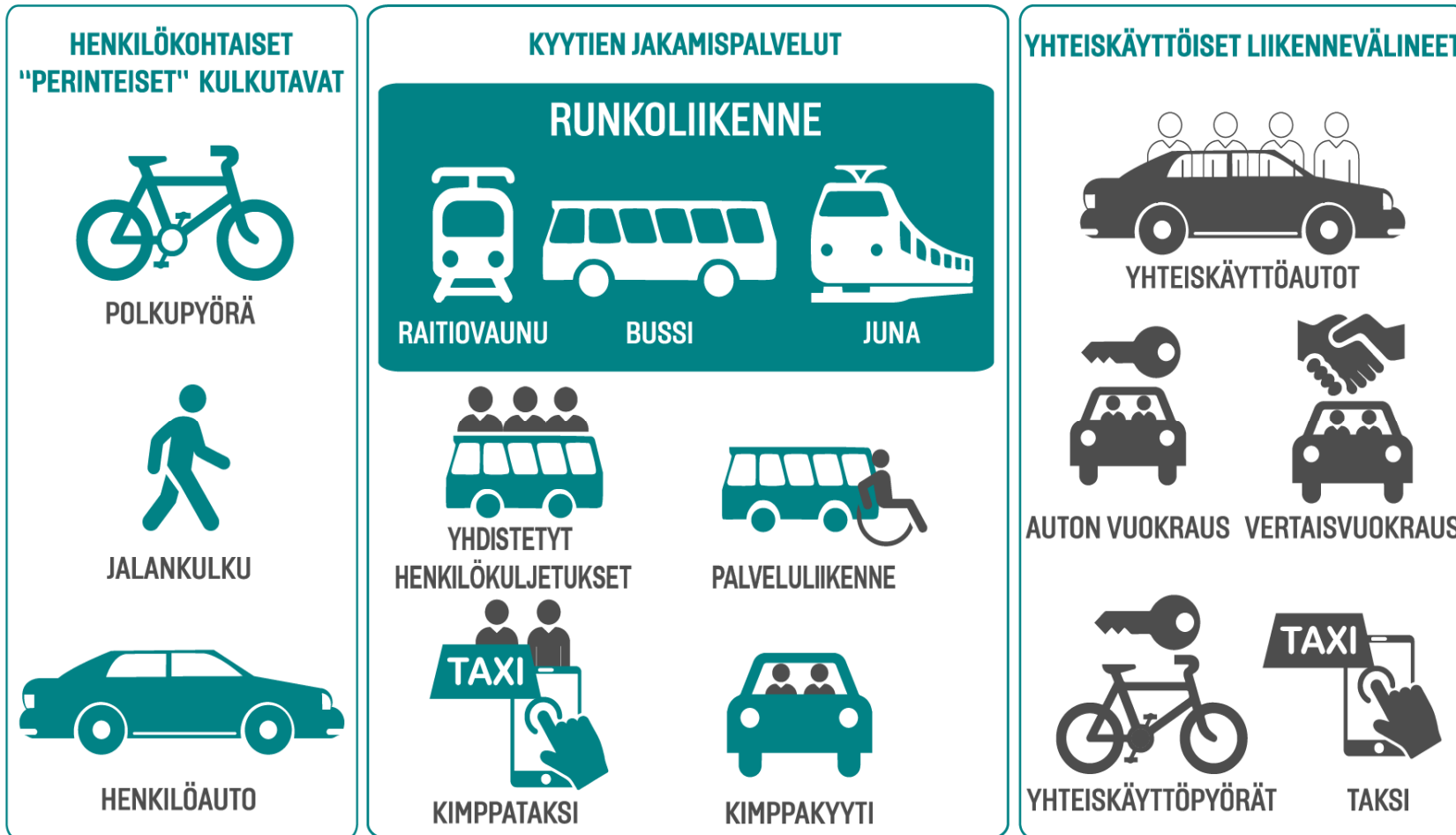


Joukkoliikenteen järjestämistavat





Esimerkkejä perinteisistä ja uusista henkilöliikenteen kulkutavoista





Ohjaava lainsäädäntö

- § EU:n palvelusopimusasetus ([1370/2007](#))
 - Säädelään julkisen vallan edellytyksistä puuttua markkinoihin joukkoliikennepalveluiden määrän ja laadun turvaamiseksi
 - Säädelään linja-autoliikenteen toimintaedellytyksistä
- § Laki liikenteen palveluista ([320/2017](#))
 - Säädelään liikenteen palveluiden toimintaedellytyksistä
 - Säädelään tieliikenteen toimivaltaisista viranomaisista ja niiden tehtävistä
 - Säädelään liikennepalveluiden julkisesta tuesta.
- § Laki liikennejärjestelmästä ja maanteistä ([572/2018](#))
- § Tieliikennelaki (729/2018)
- § Raideliikennelaki (1302/2018)
- § Laki julkisista hankinnoista ja käyttöoikeussopimuksista ([1397/2016](#))
 - Joukkoliikenteen hankinnat
- § Sosiaalihuoltolaki (1301/2014), vammaispalvelulaki (380/1987), kehitysvammalaki (519/1977),
- § Perusopetuslaki (628/1998)
- § Sairausvakuutuslaki (1224/2004), koulumatkatukilaki (48/1997)
- § Valtionavustuslaki (688/2001)

Lisäksi valtion talousarvion mukaisten liikenteen palveluiden valtionavustusmäärärahan myöntämisen perusteet määritellään asetuksessa

- § Valtioneuvoston asetus liikenteen palveluiden valtionavustuksista (509/2018)

Tietoa toimintaympäristöstä Uudenmaan ELY-keskuksen liikennevastuualueella

§ Alueen väkimäärä kasvaa

§ Työikäisten (15-64-vuotiaiden) määrä kasvaa keskimäärin 8 prosenttia, mutta osuus koko väestöstä pienenee noin 3,4 prosenttiyksikköä, 61 prosenttiin.

§ Väestö ikääntyy

- yli 74-vuotiaiden määrä jatkaa kasvuaan ja ennusteen mukaan yli kaksinkertaistuu. Osuus väestöstä kasvaa keskimäärin 7 prosentista 14 prosenttiin.
- Osassa toimialueen kunnista yli 65-vuotiaiden osuus väestöstä on 30-40 %. Nämä kunnat sijaitsevat pääosin kauimpana pääkaupunkiseudusta.
- Ø Muuttaa tarpeita liikkumisen palveluille (esteettömyys, helppokäyttöisyys) sekä esim. ajalliselle kohdentamiselle

Keskeisiä havaintoja sote-kuljetusten nykytilanteesta ELY-keskuksen liikennevastuualueella

- § Soten kuljetuksia kehitetään aktiivisesti erilaisten kehittämishankkeiden avulla
- § Kuljetukset hoidetaan pääosin erilliskuljetuksina taksilla, yhdistely vähäistä
- § Kuljetuksia ei ole kaikilta osin kilpailutettu
- § Soten kuljetusten ja joukkoliikenteen yhteistyö on vähäistä. Kiinnostusta on erityisesti hankintayhteistyöhön.
- § Helsinkiä lukuunottamatta kuljetukset järjestetään erittäin pienin resurssein
- § Alueelliset erot suuria
 - Alueilla monipuolisesti erilaisia ratkaisumalleja liikkumispalveluiden järjestämiseen
- Ø Alueelliset ratkaisumallit erilaisia jatkossakin



Elinkeino-, liikenne- ja ympäristökeskus
Närings-, trafik- och miljöcentralen
Centre for Economic Development, Transport and the Environment

Uudenmaan ELY-keskuksen joukkoliikennetehtävät

27.6.2019



Tieliikenteen toimivaltainen viranomainen vastaa joukkoliikenteen järjestämisestä

- § Viranomaisten toimivalta joukkoliikennekysymyksissä perustuu Euroopan parlamentin ja neuvoston asetukseen (EU) N:o 1370/2007 rautateiden ja maanteiden julkisista henkilöliikennepalveluista ja lakiin liikenteen palveluista (320/2017).

- § Uudenmaan ELY-keskuksen liikenteen vastuualueella toimivaltaisia viranomaisia ovat Uudenmaan ELY-keskus, Helsingin seudun liikenne (HSL), Hämeenlinnan kaupunki, Lahden seudun joukkoliikennelautakunta sekä Hyvinkään, Riihimäen ja Raaseporin kaupungit (Raasepori 1.4.2019 alkaen)



Elinkeino-, liikenne- ja ympäristökeskus
Närings-, trafik- och miljöcentralen
Centre for Economic Development, Transport and Environment

Uudenmaan ELY-keskuksen liikennevastuualue ja joukkoliikenteen toimivaltaiset viranomaiset





Uudenmaan ELY-keskuksen joukkoliikennetehtäviä

- § joukkoliikenteen edistäminen ja kehittäminen
- § joukkoliikenteen **järjestämistavan** määrittely
- § joukkoliikenteen **tavoitteellisen palvelutason** määrittely yhdessä kuntien kanssa
- § joukkoliikenteen **suunnittelu ja hankinta** yhdessä kuntien kanssa
- § lippu- ja maksujärjestelmien sekä asiakashintojen määrittely sopimusliikenteessä
- § kuntien välisen **joukkoliikenteen hankinta yhdessä kuntien** kanssa
- § joukkoliikenteen ja joukkoliikennettä tukevien liikkumispalveluiden **valtionavustusten myöntäminen** kunnille määrärahan puitteissa
- § kuntien joukkoliikenneyhteistyön koordinointi (henkilöliikennetyöryhmät)
- § joukkoliikenteen erityisosaaminen ja neuvontapalvelut kunnille
- § uusien liikkumispalveluiden ja joukkoliikenteen yhteenkytkennän sekä joukkoliikennettä tukevien uusien liikkumispalveluiden edistäminen
- § **yhteistyö** toisten toimivaltaisten viranomaisten, kuntien ja kuntayhtymien sekä liikennepalveluiden (markkinaehtoinen liikenne ja sopimusliikenne) tarjoajien kanssa
- § muut liikennepalvelulaissa ja palvelusopimusasetuksessa paikalliselle toimivaltaiselle viranomaiselle määrätyt tehtävät, kuten esim. määrärahan käytön seuranta ja raportointi.

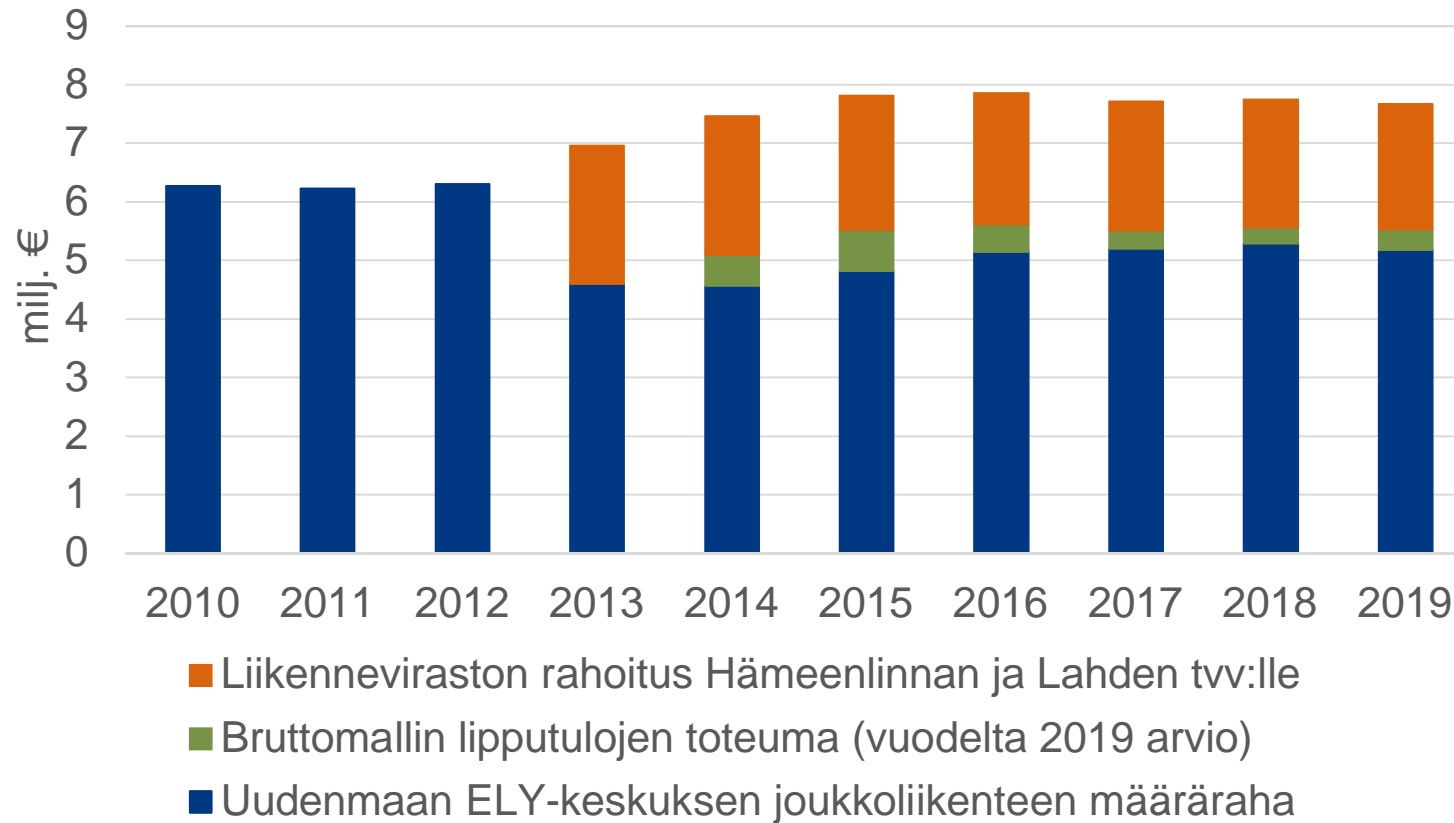


ELY-keskuksen joukkoliikenteen rahoitus

- § ELY-keskus myöntää valtionavustusta kunnille lipputukiin, paikallis- ja palveluliikenteisiin sekä joukkoliikenteen kehittämishankkeisiin. Lisäksi ELY-keskus ostaa PSA-liikennettä yhdessä kuntien kanssa.
- § ELY-keskus osallistuu hankintoihin rahoituskehyksen puitteissa.
- § Uudenmaan ELY-keskuksen joukkoliikennemäärärahakiintiö on ollut vuosittain hieman yli 5 miljoonaa euroa. Vuonna 2018 siitä maksettiin käyttösunnitelman mukaan kunnille valtionavustusta yhteensä 3,7 miljoonaa euroa. Palvelusopimusasetuksen mukaisten ostojen osuus oli 2,0 miljoonaa euroa. Lisäksi määrärahaa osoitettiin suunnittelupalveluiden ostoihin ja lippujärjestelmän kuluihin noin 60 000 euroa.
- § Vuonna 2019 määrärahakiintiö on 5,175 M€



Uudenmaan ELY-keskuksen joukkoliikenteen määräraha 2010-2019





Elinkeino-, liikenne- ja ympäristökeskus
Närings-, trafik- och miljöcentralen
Centre for Economic Development, Transport and the Environment

Uudenmaan ELY-keskuksen rooli alueen henkilökuljetuksissa

27.6.2019



Uudenmaan ELY:n tavoitteet henkilökuljetuksissa

- § Tuottaa parempia, monilukuisempia ja helppokäyttöisempiä liikkumispalveluita alueen asukkaille kustannustehokkaasti
- Kehittää liikennejärjestelmää, jossa
 - joukkoliikenne ja muut henkilökuljetukset täydentävät toisiaan
 - henkilökuljetukset hoidetaan mahdollisuuksien mukaan kaikille avoimena liikenteenä.
- Joukkoliikenteen kehittäminen myös sosiaali- ja koulutoimen sekä Kelan tukemaa matkustusta palvelevaksi
- Joukkoliikenteen ja muiden henkilökuljetusten yhteistyön lisääminen ja järjestämisen tehostaminen
 - Tiedon levittäminen hyvistä käytännöistä henkilökuljetusten yhdistelyssä ja avaamisessa sekä henkilökuljetusten ja joukkoliikenteen yhteistyöstä.



ELYn rooli henkilökuljetuksissa (joukkoliikennetehtävien lisäksi)

Lain liikenteen palveluista (320/2017) mukaan tieliikenteen toimivaltaisen viranomaisen on suunniteltava palvelut ensisijaisesti seudullisina tai alueellisina kokonaisuuksina ja tavoiteltava **kaikkien henkilökuljetusten yhteensovittamista.**

ELY-keskuksen roolina on

- § kuntien ja ELY-keskuksen yhteisen liikenteen ja henkilökuljetusten yhteensovittelu
 - koulukuljetusten ja sote-kuljetusten tarpeet kuullaan suunnittelun lähtökohtana
 - ELY-keskus osallistuu ensisijaisesti sellaisen liikenteen hankintaan, jonka suunnittelussa on kuultu sekä koulukuljetusten että sote-kuljetusten tarpeita
- § kannustaa kuntia liikenteen avaamiseen kaikille avoimeksi
- § ylläpitää tietoja kuntien henkilökuljetusten kustannuksista
- § tiedonvälitys alueen kunnille.



- § ELY-keskus koordinoi kuntien välistä yhteistyötä säännöllisesti toimivissa henkilöliikennetyöryhmissä.
 - § ELY-keskus ostaa PSA-liikennettä yhdessä kuntien kanssa. Lisäksi ELY-keskus myöntää valtionavustusta kunnille lipputukiin, paikallis- ja palveluliikenteisiin sekä joukkoliikenteen kehittämishankkeisiin. ELY-keskus voi rahoituspäätöksissä edellyttää, että asiakastarpeita (mukaan lukien henkilökuljetukset) on selvitetty.
 - § Aluetyöryhmille vuosikello ja tarkistuslista henkilökuljetusasioista
 - § Ylläpidetään yhteystietolistaa henkilökuljetustoimijoista.
 - § Tarjotaan foorumeita hyvien käytäntöjen jakamiseen.
 - § Kerran vuodessa yhteinen seminaari alueen joukkoliikenne- ja henkilökuljetustoimijoiden kesken. (Kunnat, shp:t, Kela)
 - § ELY-keskus seuraa kuntien kuljetuskustannuksia ja toimittaa tietoja alueelle.
- ELY-keskus ei osallistu henkilökuljetusten käytännön organisointiin, mutta pyrkii kaikessa toiminnassaan (liikenteen suunnittelu, hankinnat ja seuranta) edistämään joukkoliikenteen ja muiden henkilökuljetusten yhteensovittamista.



Yhteistyön periaatteet

- § Yhteistyötä henkilökuljetuksissa tehdään ensisijaisesti alueellisissa henkilöliikennetyöryhmissä
 - peruskokoukset ja laajennetut teemakokoukset
- § Tavoitteita aluetyöryhmille
 - tiedetään, mitä henkilökuljetuksia alueella on
 - tiedetään kuka kuljetuksista vastaa
- Tavoitteita kunnille
 - otetaan henkilökuljetukset huomioon joukkoliikenteen suunnittelussa
 - koordinoidaan joukkoliikennettä, koulukuljetuksia ja sote-kuljetuksia kokonaisuutena.
- § Kytkeä kuntien henkilökuljetusten kokonaisuuteen tapahtuu ensisijaisesti kuntien joukkoliikennesyhteyshenkilöiden kautta
 - Kunnassa joukkoliikennesyhdyshenkilö koordinoi yhteisiä suunnittelu- ja seurantapalavereita koulu- ja sosiaalitoimen kuljetuksista vastaavien kanssa.
- § Seudullisissa henkilökuljetusasioissa henkilöliikennetyöryhmällä keskeinen rooli edistäjänä, seuraajana ja tiedon välittäjänä.
- § Erityinen mielenkiinto hankintojen kehittämiseen ja kilpailutusyhteistyöhön sekä matkaketjujen kehittämiseen.

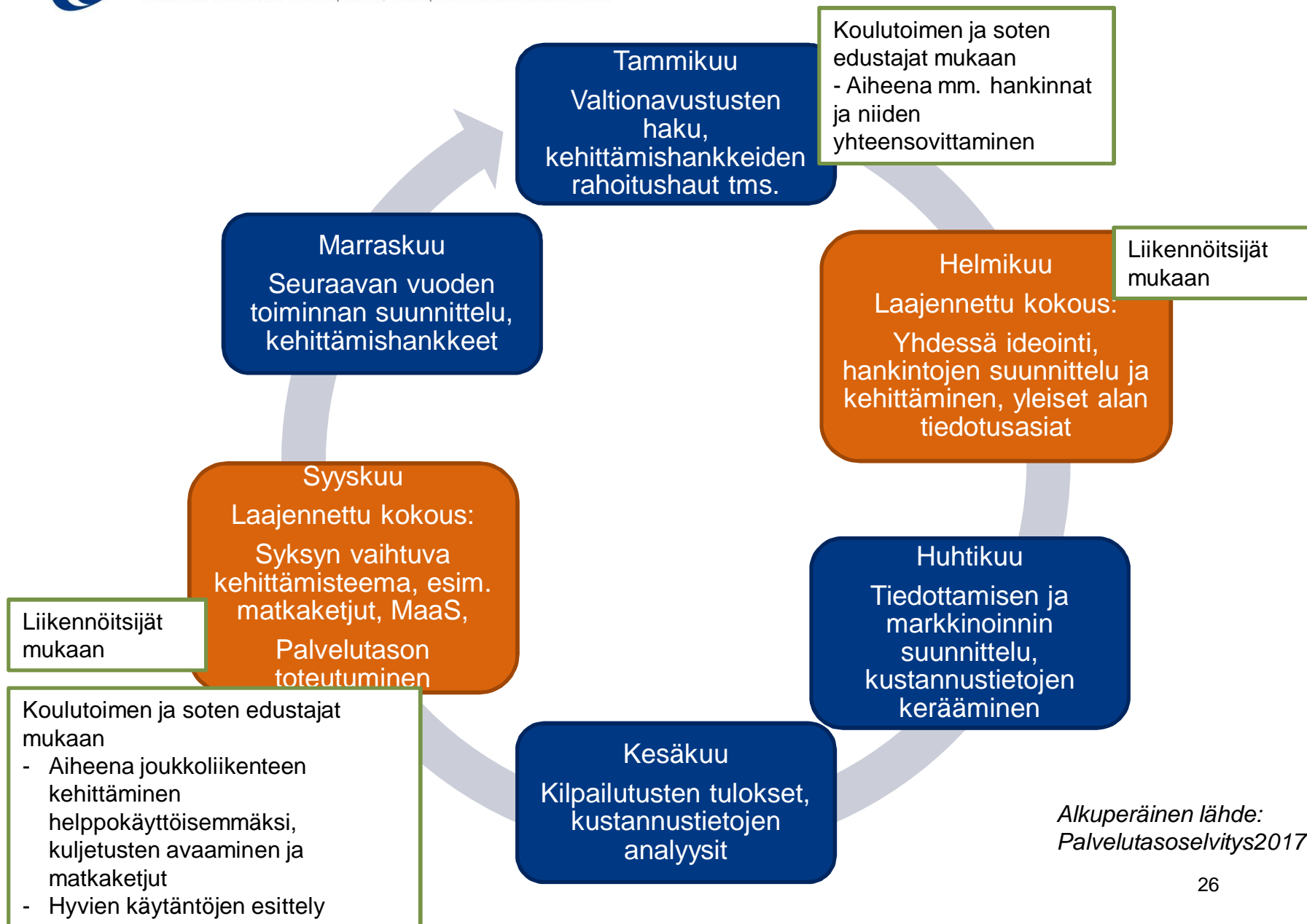


Henkilöliikennetyöryhmät

Henkilöliikenne-ryhmä	Kunnat	Alueen väestö	Pääkaupunki-seudulle pendelöivien määrä
Uusimaa:			
Keski-Uusimaa	Hyvinkää, Järvenpää, Mäntsälä**, Nurmijärvi ja Pornainen**	155 000	n. 34 000
Läntinen Uusimaa	Lohja, Vihti, Inkoo, Karkkila, Hanko ja Raasepori	135 000	n. 26 000
Itäinen Uusimaa	Askola, Lapinjärvi, Loviisa, Myrskylä, Mäntsälä**, Pornainen**, Porvoo ja Pukkila	103 000	n. 10 000
Häme:			
Riihimäen seutu	Riihimäen seutukunta (Riihimäki, Hausjärvi ja Loppi) sekä Hyvinkää	93 000	n. 9 000
Forssan seutu	Forssan seutu (Forssa, Humppila, Jokioinen, Tammela ja Ypäjä)	34 000	n. 400



Vuosikello, esimerkki



Alkuperäinen lähde:
Palvelutasoselvitys2017



Henkilöliikennetyöryhmät ja yhteistyökumppanit

Henkilöliikenneryhmä	Yhteistyökumppanit
Keski-Uusimaa	Alueen kunnat, liikennöitsijät, HSL, Hyvinkään tvv Keski-Uudenmaan sote -kuntayhtymä HUS, Hyvinkään sairaanhoitoalue
Läntinen Uusimaa	Alueen kunnat, liikennöitsijät, HSL, Läntisen Uudenmaan sote-yhteistyöalue/kunnat HUS, Länsi-Uudenmaan sairaanhoitoalue, Lohjan sairaanhoitoalue
Itäinen Uusimaa	Alueen kunnat, liikennöitsijät, HSL, Itäisen Uudenmaan sote-yhteistyöalue/kunnat HUS, Porvoon sairaanhoitoalue
Riihimäen seutu	Riihimäen tvv, alueen kunnat, Hämeenlinnan tvv, Hyvinkään tvv, liikennöitsijät, Kanta-Hämeen sairaanhoitopiiri Kanta-Hämeen keskussairaala, Riihimäen sairaala
Forssan seutu	Alueen kunnat, liikennöitsijät, Pirkanmaan tvv, Forssan seudun hyvinvointikuntayhtymä

Tilanne keväällä 2019



Esimerkkejä alueiden hyvistä käytännöistä

- § Kuljetukset2019-hanke: <https://www.espoo.fi/kuljetukset2019>
- § Porvoon kyläkyyti: <https://www.porvoo.fi/kylakyyti>
- § Forssan palveluliikenne: <https://www.forssa.fi/asuminen-ja-ymparisto/joukkoliikenne-1558118806/pohjois-forssan-liikenne/>
- § Lohjan palveluliikenne ja kampanjointi:
<https://www.lohja.fi/muut-uutiset/palveluliikenne-on-kaikille-kayttajille-avointa-joukkoliikennetta/>
- § Siuntion palveluliikenne:
https://www.siuntio.fi/library/files/5cd41df3c91058ded5000408/palveluliikenne_fi_2019.pdf



Elinkeino-, liikenne- ja ympäristökeskus
Närings-, trafik- och miljöcentralen
Centre for Economic Development, Transport and the Environment

Tietopaketti kunnille

27.6.2019

Miksi joukkoliikennettä kannattaa kehittää?



Joukkoliikennettä kehitetään

Kunnan elinvoimaisuus kasvaa ja imago paranee.

Kunnan oppilaitosten ja työpaikkojen houkuttelevuus paranee.

Liikenteen energiatehokkuus paranee ja haitalliset päästöt vähenevät.

Koulukuljetukset voidaan järjestää kustannustehokkaasti.

Kuntalaisten tarve siirtyä sosiaalitoimen asiakkaaksi voi lykkääntyä

Joukkoliikenne toimii runkona MaaS-palveluille

Oppilaitosten ja työpaikkojen houkuttelevuus heikkenee.

Koulu- ja sosiaalitoimen kuljetusten järjestämiskustannukset kasvavat.

lääkäiden kotona asumisen mahdollisuudet heikkenevät.

Haitalliset liikenteen päästöt kasvavat.

Kuntalaisten arki hankaloituu.

Taantuvan kunnan imago

Joukkoliikenteen kehittäminen laiminlyödään





Elinkeino-, liikenne- ja ympäristökeskus
Närings-, trafik- och miljöcentralen
Centre for Economic Development, Transport and the Environment

Joukkoliikenteen kehittäminen on välttämätöntä ilmasto-, elinkeino- ja aluepoliittisista syistä.



Hyvät joukkoliikenteen palvelut ovat **tärkeä kuntien elinvoimaisuuden mittari.**



Toimivat joukkoliikenneyhteydet **lisäävät työllisyyttä ja työvoiman liikkumista**, sekä palveluiden ja oppilaitosten houkuttelevuutta.



Liikenneyhteyksillä on **merkitystä teollisuuden, kaupan ja palvelujen sijoittumiseen** ja niiden saavutettavuuteen



Joukkoliikenteen käyttö **vähentää liikenteen energiankulutusta**, haitallisia päästöjä sekä melua.



Joukkoliikenteen avulla voidaan kunnan lakisääteiset kuljetukset hoitaa kustannustehokkaammin



Toimiva joukkoliikenne **lisää alueiden turvallisuutta, viihtyisyyttä, houkuttelevuutta ja vetovoimaa.**

Ilmastonäkökulma: Hiilineutraali Suomi 2045

- § Valtioneuvoston keskipitkän aikavälin ilmastopolitiikan suunnitelmassa vuodelle 2030 (VNS 7/2017 vp) asetetaan tavoite, jonka mukaan **Suomi on hiilineutraali vuoteen 2045 mennessä.**
- § EU-lainsäädännön mukaan Suomen tulee vähentää kasvihuonekaasupäästöjään 39 prosentilla taakanjakosektorilla vuoteen 2030 mennessä vuoden 2005 tasoon verrattuna.

Kansallisella tasolla Suomi on sitoutunut vähentämään liikenteen päästöjä 50 prosentilla vuoteen 2030 mennessä.
- § Liikenteen kasvihuonekaasupäästöjen vähentäminen ja lopulta poistaminen kokonaan on merkittävässä roolissa Suomen taakanjakosektorin päästöjen vähentämisessä, sillä liikenteen osuus näistä päästöistä on noin 40 prosenttia. Tieliikenne muodostaa yli 90 prosenttia kotimaan liikenteen kasvihuonekaasupäästöistä. Tieliikenteen kasvihuonekaasupäästöistä taas noin 60 prosenttia syntyy henkilöautoliikenteestä.
- § Liikenteen ilmastopolitiikan työryhmän loppuraportin ehdotusten mukaan henkilöautojen suoritteen eli ajoneuvokilometrien kasvu taittuu vuonna 2025, minkä jälkeen henkilöautojen suorite ei enää kasva. Tämä tarkoittaisi samalla sitä, että **raideliikenteen, linja-autoliikenteen, pyöräilyn ja kävelyn yhteenlaskettu matkustussuorite kaksinkertaistuisi vuoteen 2045 mennessä.**

Oman auton käyttö vähenee ja liikkumisen palveluiden (kuten joukkoliikenne) kysyntä kasvaa

Newsletters

Global Mobility Trends Predict Peak Car Is Approaching

4 APRIL 2019

A number of trends in both mature and emerging mobility markets across the world now together point toward the reality that the peak of personal car ownership is rapidly approaching [1].

The automobile has more or less been the champion of personal mobility for the last century, but taking a closer look at the global mobility landscape shows signs of change – change caused by disruptive mobility services that together with increasing congestion and pollution problems are phasing out the traditional way of owning a car and moving us all closer toward the peak of car ownership.



Kuluttajat ovat jo muuttaneet käyttäytymistään – julkisen vallan tehtävänä on riittävästä palveluista huolehtiminen siellä, missä niitä ei syy markkinaehtoisesti.

Ilmastobarometrin 2019 tulokset Suomessa:

”43 prosenttia oman auton käyttäjistä kertoo vähentäneensä autoilua ja lisänneensä kestäväää liikkumista. Yhtä suuri osa vastaajista aikoo vähentää seuraavan viiden vuoden aikana autoilua ja sen sijaan lisätä kestäväää liikkumista kuten kävelyä, pyöräilyä tai joukkoliikenteellä kulkemista. **Jopa vajaa viidennes aikoo luopua omasta autosta kokonaan seuraavan viiden vuoden aikana.**”

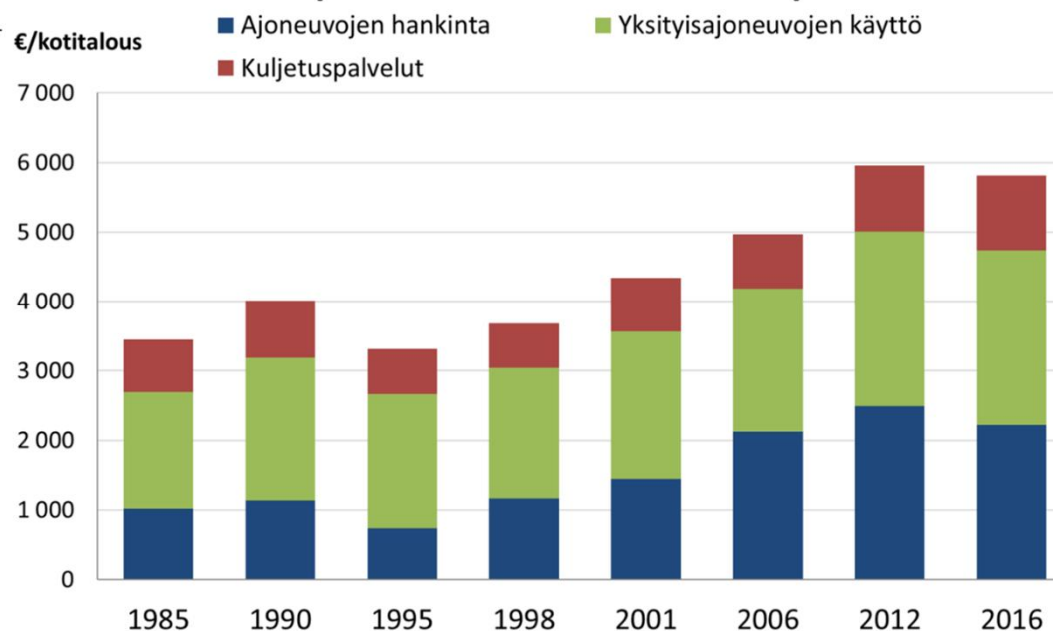
Yhä useampi suomalainen on jo muuttanut toimintaansa ilmastomuutoksen hillitsemiseksi

- **Yli puolet** kertoo vähentäneensä sähkönkulutustaan
- **Lähes puolet** kertoneet vähentäneensä tavaroiden hankkimista ilmastosyistä
- **Neljännes** aikoo kompensoida päästöjään lähivuosien aikana
- **43 %** oman auton käyttäjistä vähentänyt autoilua ja lisännyt kestäväää liikkumista
- **40 %** ilmoittaa vähentäneensä lentämistä ilmastosyistä
- **40 %** aikoo vähentää lentämistä seuraavan 5 vuoden aikana

Ilmastobarometri 2019 tulokset

Kulutus
kuljetuspalveluihin on
kasvussa

Kotitalouksien kulutus liikenteeseen (kiinteään v. 2016 hintaan)



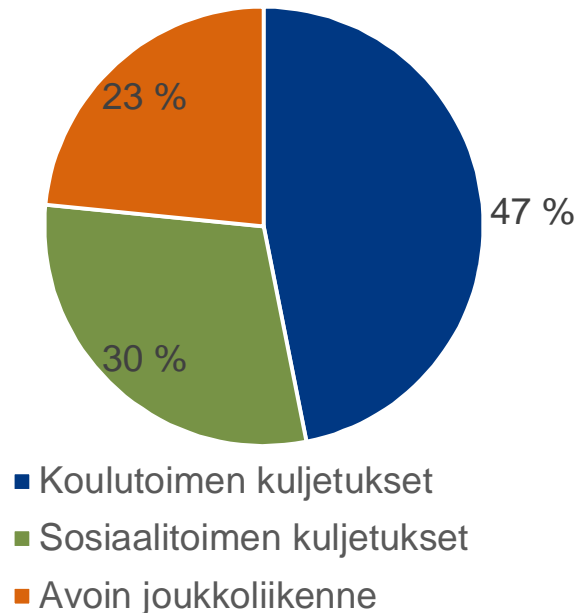
Lähde: Tilastokeskus

Alkuperäinen dia. Nina Frösen, Traficom

Liikennejärjestelmä.fi



Kuntien rahoitus joukkoliikenteeseen ja henkilökuljetuksiin

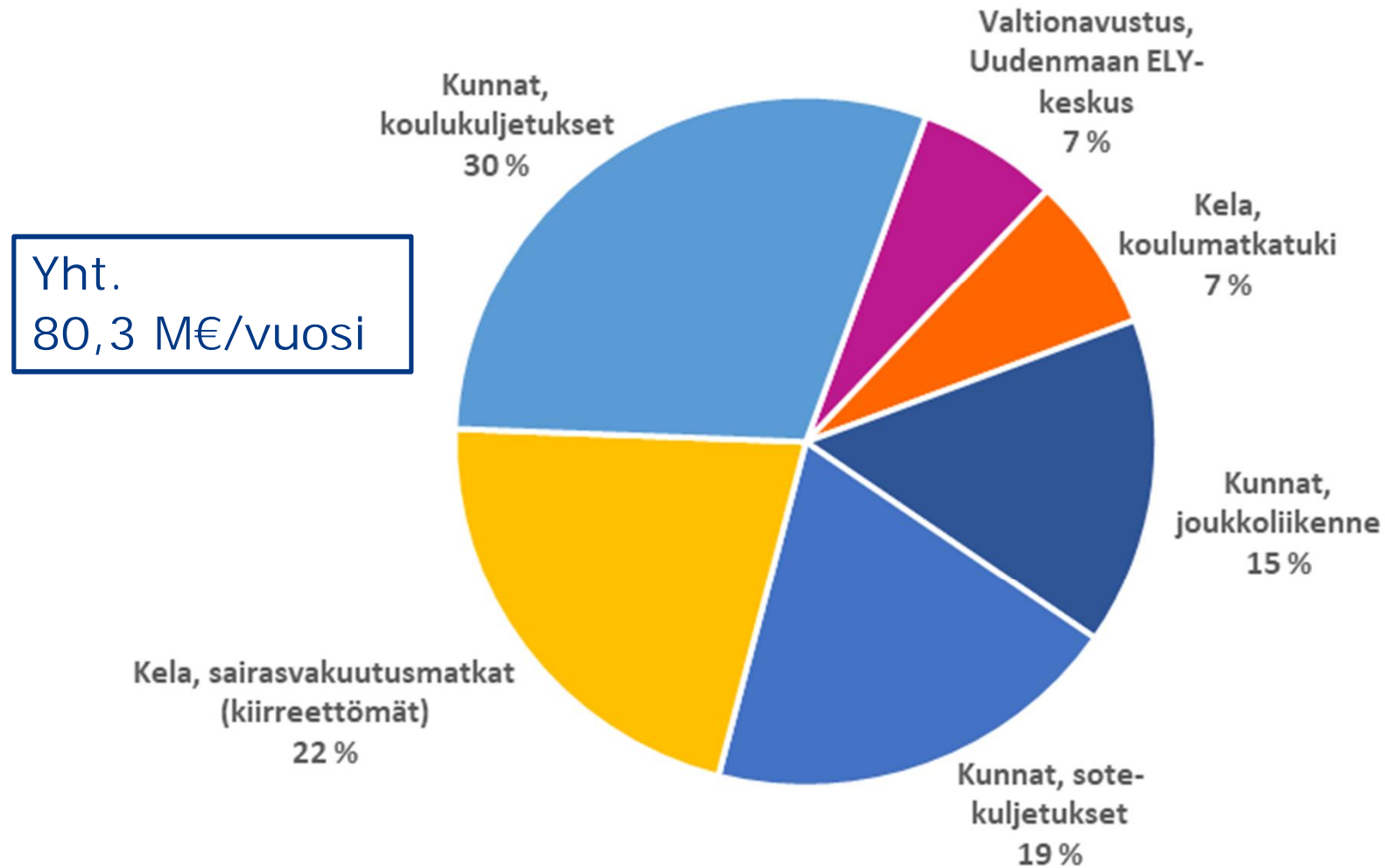


Kustannusnäkökulma

- § Uudenmaan ELY-keskuksen toimivalta-alueen kuntien henkilökuljetusmenot vuonna 2017 olivat yhteensä yli 51 miljoonaa euroa.
- § Summasta alle neljännes käytettiin joukkoliikenteen suoraan rahoitukseen ja muu osa henkilökuljetuksiin.
 - Koulutoimen kustannuksista matkalippujen rahoitus kohdistuu joukkoliikenteeseen
- § Jotta kuntalaisia palvelevien joukkoliikennepalveluiden palvelutaso saadaan mahdollisimman hyväksi, kannattaa mahdollisimman suuri osa koulu- ja sosiaalitoimen kuljetuksista hoitaa kaikille avoimessa liikenteessä tai avata myös muille matkustajille.
- § Kuljetusjärjestelmä tehostuu yhteissuunnittelulla, kilpailutuksella ja matkoja yhdistelemällä.

Henkilökuljetusmenot Uudenmaan ELY-keskuksen henkilöliikenneryhmissä yhteensä

(UUDELYN toimivalta-alue + Tuusula, Hyvinkää ja Riihimäki)





- § ELY-keskus on määrittänyt joukkoliikenteen tavoitteellisen palvelutason alueelleen. Liikennepalvelut rahoitetaan yhdessä kuntien kanssa.
- § Kunnat voivat vaikuttaa liikennepalvelujen tasoon
- ohjaamalla koulukuljetuksia avoimeen joukkoliikenteeseen,
 - markkinoimalla joukkoliikenteen palveluja alueensa asukkaille ja yrityksille
 - kehittämällä pysäkkejä ja pysäkkiyhteyksiä
 - kehittämällä liityntäyhteyksiä ja liityntäpysäköintiä
 - tuottamalla tietoja palveluntarpeista suunnitteluun
 - työsuhdematkalipulla
 - lisäämällä rahoitusta joukkoliikennepalveluiden hankintaan.
- § Kunnat voivat hankkia ELY-keskuksen joukkoliikennettä täydentäviä, kunnan sisäisiä liikkumispalveluita kuten palveluliikennettä tai asiointiyhteyksiä.
- § Jotkut kunnat ovat kuntakokeiluna ottaneet käyttöön joukkoliikenteen palveluseleitä yhdessä Matkahuollon kanssa. Vaikutuksista kustannuksiin ja liikenteen palvelutasoon ei vielä ole tietoa. Valtionavusteiseen palveluseteliin liittyvät käytännöt ovat liikenne- ja viestintäministeriössä vielä pohdittavana vuoden 2019 aikana. Viranomaisen kannalta palveluseteliin liittyy useita haasteita, kuten se, että julkista tukea maksettaessa ei voitaisi vaikuttaa palveluiden laatuun ja hinnoitteluun.

Joukkoliikenteen palvelutaso

Uudenmaan ELY-keskuksen julkisen henkilöliikenteen palvelutasotavoitteet alueen asukkaiden arkiliikuttamisen näkökulmasta (ei sisällä junavuoroja)

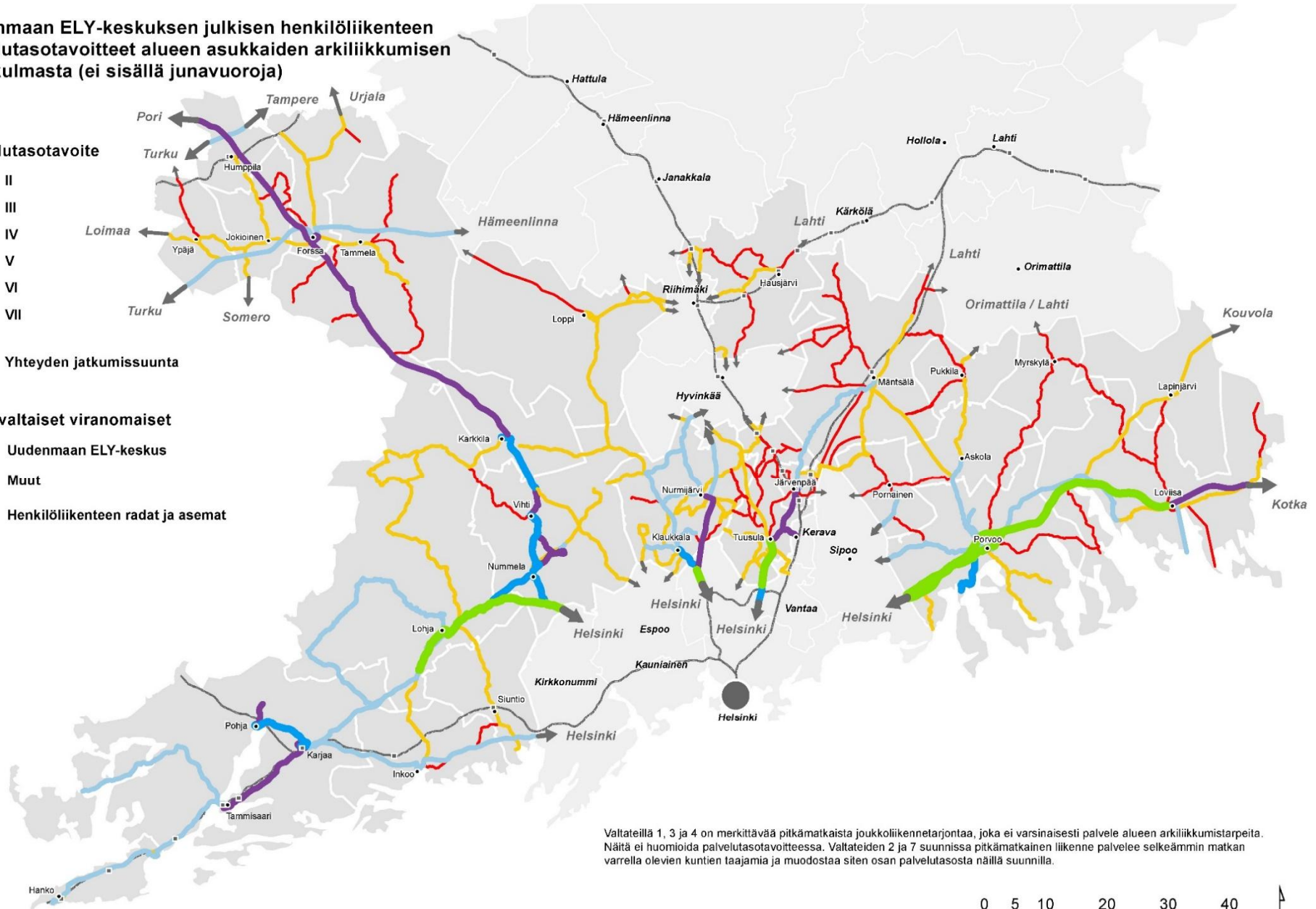
Palvelutasotavoite

- II
- III
- IV
- V
- VI
- VII

Yhteyden jatkumissuunta

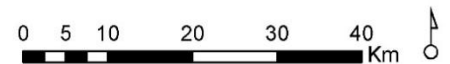
Toimivaltaiset viranomaiset

- Uudenmaan ELY-keskus
- Muut
- Henkilöliikenteen radat ja asemat



Valtateillä 1, 3 ja 4 on merkittävä pitkämatkaista joukkoliikennetarjontaa, joka ei varsinaisesti palvele alueen arkiliikuttamista. Näitä ei huomioida palvelutasotavoitteissa. Valtateiden 2 ja 7 suunnissa pitkämatkainen liikenne palvelee selkeämmin matkan varrella olevien kuntien taajamia ja muodostaa siten osan palvelutasosta näillä suunnilla.

Tiedot © Vallu/Liikennevirasto, Matkahuolto ja VR 26.9.2016. Tausta © Digiroad, Liikennevirasto 2016, MML 2016, ESRI 2016, SYKE, Liittri 2016. Linea Konsultit Oy 2016.





Kuntien mahdollisuudet järjestää joukkoliikennettä

- § Hankitaan joukkoliikennettä yksin tai yhdessä muiden kuntien ja/tai ELY-keskuksen kanssa.
 - Peruskunnat hankkivat joukkoliikennettä hankintalain puitteissa, ELY-keskus ja muut toimivaltaiset viranomaiset soveltavat PSA:ta.
- § Hankitaan joukkoliikennettä yhdessä työnantajien kanssa.
- § Avataan suljettuja koulu- ja sosiaalitoimen kuljetuksia myös muille matkustajille (hankittu hankintalain mukaan).
- § Markkinaehtoista liikennettä ei voi tukea, mutta
 - Voidaan korvata kuntien erityislainsäädännön mukaisia matkoja (koulukuljetukset- ja sosiaalitoimen kuljetukset)
 - Työsuhdematkalippu
 - Kevennetty kilpailutus ilman kalustovaatimuksia, johon voi osallistua markkinaehtoinen liikenne ja taksit.
- § Hankinnoissa huomio kuljetusten yhteensovittamiseen ja kuljetuspalvelujen soveltuvuuteen eri käyttäjäryhmille (esim. palveluliikenteet).



Sosiaalihuollon kuljetusten järjestämismvaihtoehdot

- § Sosiaali- ja terveydenhuollon suunnittelusta ja valtiosuudesta annetun lain 5 §:ssä kunnalle annetaan erilaisia vaihtoehtoisia tapoja järjestää palvelut:
- Kunta voi hoitaa toiminnan itse.
 - Kunta voi järjestää tehtävät sopimuksin yhdessä muun kunnan tai muiden kuntien kanssa olemalla jäsenenä toimintaa hoitavassa kuntayhtymässä.
 - Palvelut voidaan hankkia valtiolta, toiselta kunnalta, kuntayhtymältä tai muulta julkiselta tai yksityiseltä palveluntuottajalta.
 - Kunta voi antaa palvelunkäyttäjälle palvelusetelin, jolla kunta sitoutuu maksamaan palvelun käyttäjän kunnan hyväksymältä yksityiseltä palveluntuottajalta hankkiman palvelun kunnan päätöksellä asetettuun setelin arvoon asti.
 - Kunta voi korvata henkilölle taksilla, invataksilla tai vastaavalla ajoneuvolla tapahtuvasta kuljetuksesta aiheutuvat kohtuulliset kustannukset.



Sosiaalihuollon kuljetuspalveluiden merkitys

- § Liikkuminen mahdollistaa osallistumisen yhteiskuntaan, antaa autonomian ja elämänhallinnan tunnetta, vahvistaa sosiaalisia suhteita ja vuorovaikutusta. Liikkumisella on suuri vaikutus vammaisten henkilöiden elämänlaatuun.
- § Vammaispalvelulain kuljetuspalveluja koskevilla säännöksillä pyritään takaamaan liikkumisen perusoikeuden ja eräiden muiden perusoikeuksien toteutuminen niille henkilöille, joille nämä oikeudet eivät vamman tai sairauden vuoksi ole muuten toteutettavissa.
- § Kuljetuspalvelut toteuttavat yhdenvertaisuutta ja eräitä muita perusoikeuksia.
- § Kuljetuspalveluilla taataan joukkoliikennetasoiset kuljetukset henkilöille, jotka eivät pysty käyttämään julkista joukkoliikennettä.

Lähde: Tuomas Päivinen, VTM, kuljetuspalvelupäällikkö/Helsingin kaupunki



Sosiaalihuollon kuljetuksia

- § Vammaispalvelulain mukaisen kuljetuspalvelut
- § Vapaa-ajan ja asiointimatkat (väh. 18 yhdensuuntaista matkaa kk)
- § Työ- ja opiskelumatkat (tarpeellinen määrä)
- § Kehitysvammaisten henkilöiden erityishuollon matkat
- § Sosiaalihuoltolain mukainen liikkumisen tuki
 - Määrärahasidonnainen etuus
 - Eri kunnissa erilaisia rajoitteita
- § Ryhmäkuljetukset
 - Kuljetukset vammaisten ja ikäihmisten päivätoimintaan
- § Sijaishuollon matkat
- § Sotiemme veteraanien kuljetukset (Valtiokonttori)
- § Sijoitettujen lasten kuljetukset
- § Saunamatkat
 - Kotihoidon tukitoimi

Tarkistuslista kunnalle - Osa I Joukkoliikenne

- Q Onko kunnan joukkoliikenneasioiden hoitamiseen varattu henkilöresursseja tehtävien edellyttämä määrä?
- Q Onko joukkoliikenneasioita hoitavalla liikenteeseen liittyvä koulutus tai onko hänellä ollut mahdollisuus kouluttautua tehtäviin?
- Q Osallistuuko kunta aktiivisesti ELY-keskuksen alueelliseen henkilöliikennetyöryhmään?
- Q Tekeekö kunta yhteistyötä alueella liikennöivien liikennöitsijöiden kanssa joukkoliikennepalveluiden kehittämisessä?
- Q Onko joukkoliikenteen kehittäminen mainittu kuntastrategiassa?
- Q Otetaanko joukkoliikenne huomioon kaavoituksessa ja rakentamisessa?
- Q Otetaanko joukkoliikenne huomioon liikenneinfran suunnittelussa ja toteutuksessa?
- Q Pyritäänkö liikennepalveluista kehittämään helppokäyttöisiä ja esteettömiä?
- Q Onko kunnassa toimiva asema, keskus pysäkki tai muu (päätien varren) pääpysäkki?
- Q Onko kunnassa toteutettu polkupyörien ja henkilöautojen liityntäpysäköintipaikkoja asemille tai pysäkeille?
- Q Onko joukkoliikenteelle määritetty kehittämistavoitteita?
- Q Tiedetäänkö, kuinka paljon kunnan asukkaat käyttävät joukkoliikennettä?
- Q Tukeeko kunta joukkoliikenteen käyttöä työntekijöidensä työmatkoilla (mahdollisuus työsuhdematkalippuun tai vastaava järjestely)?

Tarkistuslista kunnalle - Osa II Henkilökuljetukset

- Q Järjestetäänkö kunnassa sisäisiä henkilöliikenteen (joukkoliikenne, koulutoimen kuljetukset, sosiaalitoimen kuljetukset) kehittämispalavereita?
- Q Suunnitellaanko em. kuljetuksia yhteistyössä?
- Q Onko koulutoimen kuljetukset kilpailutettu?
- Q Ovatko koulutoimen kuljetukset avoimia myös muille matkustajille?
- Q Onko sosiaalitoimen kuljetukset kilpailutettu?
- Q Järjestääkö kunta palveluliikennettä?
- Q Yhdistelläänkö matkoja samaan kulkuvälineeseen?
- Q Tehdäänkö suunnittelu- ja hankintayhteistyötä naapurikuntien kanssa?
- Q Seurataan kunnassa muiden kuntien hyviä käytäntöjä henkilökuljetusjärjestelmän tehostamisessa?
- Q Otetaanko joukkoliikenteen ja henkilökuljetusten näkökulma huomioon palveluverkkojen suunnittelussa?
- Q Seuraako kunta henkilökuljetusmenoja ja toimittaa rahoitustietoja ELY-keskukselle?



Elinkeino-, liikenne- ja ympäristökeskus
Närings-, trafik- och miljöcentralen
Centre for Economic Development, Transport and the Environment

Jatkotoimenpiteet

WayStep Consulting Oy 2019

27.6.2019



1. Joukkoliikenteen palvelutason suunnittelu

- § ELY-keskuksen joukkoliikenteen rahoitusta ohjaa palvelutasosuunnitelma.
- § Seuraavalla suunnittelukierroksella henkilökuljetukset pyritään kytkemään tiiviimmin mukaan valmisteluun.
- § Palvelutason määrittelyyn varataan riittävästi aikaa ja se toteutetaan kolmivaiheisena kommentti- ja lausuntokierroksineen.
- § Käyttäjien liikkumistarpeet selvitetään ennen varsinaisen työn käynnistämistä
- § Palvelutason suunnitteluprosessi ja työn synkronointi alueilla tulee miettiä ennen työn käynnistämistä.
- § Määrittely edelleen alueellisten henkilöliikennetyöryhmien kautta.

2. ELY-keskuksen rahoituspäätökset

- § Liikenteen hankintojen lähtökohtana on, että suunnittelussa on otettu huomioon asiakastarpeet myös henkilökuljetusten osalta.
 - Tämä voi tarkoittaa esimerkiksi reittien ja aikataulun suunnittelua tai palvelun esteettömyyttä/helppokäyttöisyyttä.



Jatkotoimenpiteet II

3. Henkilökuljetukset osaksi henkilöliikennetyöryhmien työskentelyä

- § Teemakokoukset henkilökuljetuksista,
 - kutsutaan mukaan myös koulutoimen ja soten edustajia sekä sairaanhoitopiirin edustajia.
- § Matkojen yhdistelyn kehittyessä hankkeiden/matkojen yhdistelyn vastuuhenkilöiden osallistuminen henkilöliikenneryhmiin.
- § Kerätään tietoja hyvistä käytännöistä kunnissa.
- § Kerätään tiedot kuntien kuljetuskustannuksista ja käydään niitä yhdessä läpi.

4. Kannustaminen hallintokuntien kuljetusten suunnittelu yhteistyöhön kunnissa

- § Joukkoliikenneyhteys henkilö aloitteen tekijä
- § Käydään läpi yhteistyömahdollisuudet, tarpeet yhteistyölle naapurikuntien kanssa sekä kilpailuttamisen ajoitukset/sopimustilanne