

Pohjois-Karjalan työllisyyskatsaus 6/2014

Julkaisuvapaa tiistaina 22.7.2014 klo 9.00

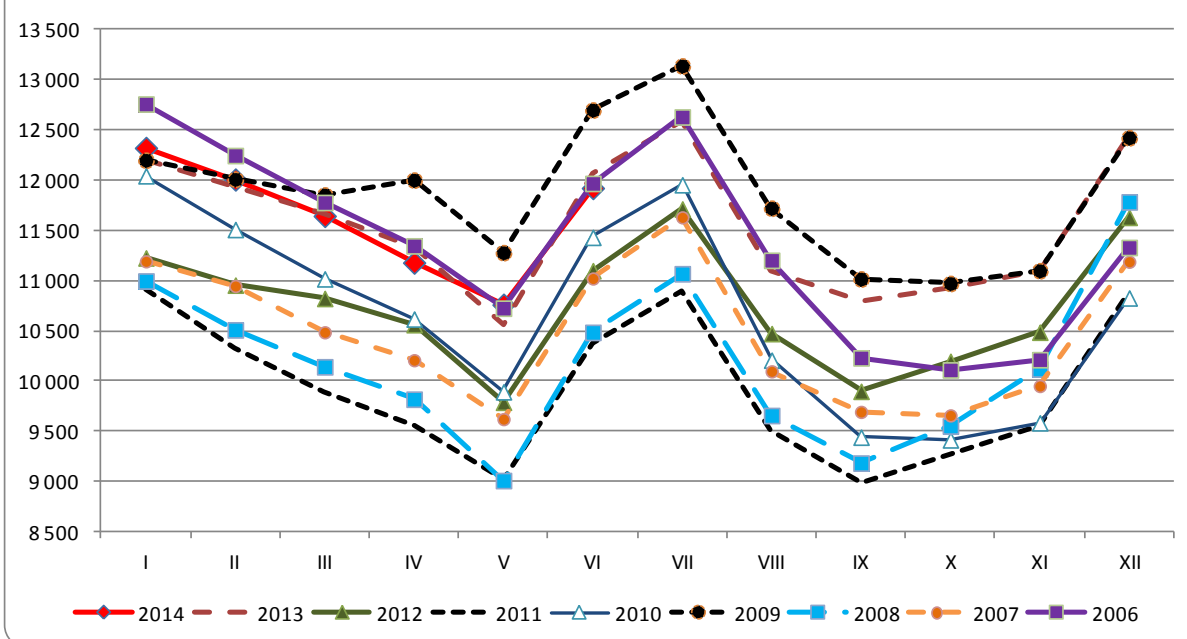
Työttömyys väheni hieman

Pohjois-Karjalassa oli kesäkuun lopussa 11.923 työtöntä työnhakijaa mikä on 146 henkilöä (1,2 %) vähemmän kuin vuosi sitten. Toukokuun lopusta työttömien määrä kasvoi 1.162 henkilöä (10,8 %). Työttömyyden kasvu kesäkaudella kuuluu työttömyyden normaaliin kausivaihteluun ja johtuu mm. opintonsa päättäneiden nuorten tulosta työmarkkinoille. Työttömistä työnhakijoista oli kesäkuun lopussa kokoaikaisesti lomautettuja 653 kun vuosi sitten henkilökohtaisesti lomautettuja oli 477 ja lisäksi vajaa sata henkilöä oli ryhmälomautuksen piirissä¹.

Työttömien osuus työvoimasta² oli kesäkuun lopussa Pohjois-Karjalassa 16,1 %. Alle 10 % työttömyysaste oli vain Pohjanmaan ja Etelä-Pohjanmaan ELY-keskusten alueella.

Työttömät työnhakijat Pohjois-Karjalassa 2006-2014

Lähde: TEM, työnvälitystilastot



¹ Lomautusmenettely muuttui 1.7.2013

² Laskettaessa työttömien työnhakijoiden osuutta työvoimasta käytetään työvoimalukuna Tilastokeskuksen työssäkäyntitilaston uusinta työvoimalukua. Vuonna 2014 työvoimana käytetään työssäkäyntitilaston vuoden 2012 lopullista tietoa.

Koko maassa oli kesäkuun lopussa työttömiä työnhakijoita yhteensä 337.200, mikä on 35.500 henkilöä (11,8 %) enemmän kuin vuotta aikaisemmin. Toukokuun lopusta työttömien määrä kasvoi koko maan tasolla 35.000 henkilöä (11,6 %). Työttömien määrä lisääntyi suhteellisesti eniten Uudenmaalla ja Pohjois-Karjala oli ainoa ELY-alue, missä työttömiä oli vähemmän kuin vuotta aikaisemmin.

Avoimet työpaikat

Pohjois-Karjalassa oli avoinna kesäkuun aikana yhteensä 1.665 työpaikkaa, joista 898 ilmoitettiin TE-toimistoon avoimeksi kesäkuussa. ISCO-ammattiluokituksen³ mukaan hakuun tuli eniten asiantuntijoiden ja palvelu- ja myyntityöntekijöiden työpaikkoja, molempia lähes 240. Asiantuntijoiden paikoista suurimmat ryhmät olivat myyntiedustajien (160 kpl), sairaanhoitajien (25 kpl) ja sosiaalialan ohjaajien paikkoja (15 kpl). Palvelu- ja myyntityöntekijöiden ryhmässä eniten tuli hakuun lähihoitajien ym. (81 kpl) ja myyntityöntekijöiden (53 kpl) paikkoja. Yli sata paikkaa tuli avoimeksi myös pääryhmissä erityisasiantuntijat ja muut työntekijät. Erityisasiantuntija-ryhmässä suurin ryhmä oli erilaiset opettajan paikat (65 kpl) ja muiden työntekijöiden ryhmässä siivoojien ym. paikat (49 kpl).

Kuukauden aikana täyttyi 969 Pohjois-Karjalassa sijaitsevaa työpaikkaa, joista 309 TE-toimistossa työnhakijana olleella henkilöllä.

Pitkäaikaistyöttömyys kääntyi laskuun



Pohjois-Karjalassa oli kesäkuun lopussa 3.001 yli vuoden yhtäjaksoisesti työttömänä ollutta henkilöä, mikä on 117 vähemmän (-3,8 %) kuin vuosi sitten ja 31 henkilöä vähemmän kuin toukokuun 2014 lopussa. Kaikilla muilla ELY-alueilla pitkään työttömänä olleiden määrä lisääntyi, suhteellisesti eniten Uudenmaan (47,7 %) ja Lapin (34,0 %) ELY-keskusten alueella. Koko maassa yli vuoden työttömänä olleita oli 90.400, mikä on 24,3 % enemmän kuin vuosi sitten.

Runsas puolet (57 %) maakunnan pitkäaikaistyöttömistä oli yli 55-vuotiaita ja enemmistö (60 %) yli vuoden työttömänä olleista on miehiä. 37 % oli suorittanut jonkin keskiasteen ammatillisen koulutuksen ja 18 %:lla oli jokin korkea-asteen koulutus. Vailla ammatillista koulutusta tai pelkän yo-tutkinnon suorittaneita oli kesäkuun lopussa 45 % pitkään työttömänä olleista henkilöistä.

Myös alle 25-vuotiaiden työttömien määrä väheni vuoden takaisesta. Kesäkuun lopussa nuoria oli työttöminä työnhakijoina 1.792, mikä on 100 nuorta vähemmän kuin vuosi sitten. Alle 25-vuotiaiden työttömien osuus ko. ikäluokan työvoimasta oli Pohjois-Karjalassa kesäkuun lopussa 24,3 % (koko maassa 18,6 %).

Työttömistä työnhakijoista oli kesäkuun lopussa naisia 5.508 ja miehiä 6.415. Sekä miesten että naisten työttömyys väheni määrällisesti saman verran, molemmat noin 70 henkilöllä.

ISCO—ammattiluokituksen mukaisesti ryhmitellen työttömiä työnhakijoita oli eniten rakennus-, korjaus ja valmistustyöntekijöiden ryhmässä (2.412 hlöä), palvelu- ja myyntityöntekijöiden ryhmässä (2.219) ja ammatteihin luokittelemattomien ryhmässä (1.891). Työttömien määrä väheni eniten ammatteihin luokittelemattomien parissa, yhteensä 254 henkilöä vuoden aikana.

Kokoaikaisesti lomautettuna oli eniten koulunkäyntiavustajia ja rakennustyöntekijöitä, runsas sata molempia.

³ Työnvälitystilastossa on siirrytty käyttämään ISCO-ammattiluokitusta. Luokituksesta saa tarkempia tietoja mm. Tilastokeskuksen sivuilta (<http://www.tilastokeskus.fi/meta/luokitukset/ammatti/001-2010/index.html>)

Palvelut

Erilaisissa aktivointiasteeseen⁴ laskettavissa palveluissa oli kesäkuun lopussa yhteensä 5.671 pohjoiskarjalaista mikä on lähes 1.000 henkilöä enemmän kuin vuosi sitten.

Runasas 1.600 henkilöä oli työllistettynä yksityissektorille joko yrityksiin tai yhteisöihin ja noin 400 henkilöä julkissektorille. Työllistettyjä oli yli 300 henkilöä enemmän kuin vuosi, valtaosa lisäyksestä on tapahtunut yksityissektorilla. Työvoimakoulutuksessa ja omaehtoisessa koulutuksessa työttömyysetuudella oli yhteensä noin 1.800 henkilöä, mikä on lähes 300 henkilöä enemmän kuin vuosi sitten. Niin ikään kuntouttavassa työtoiminnassa olevien määrä (995 henkilöä) oli lähes 300 suurempi kuin kesäkuussa 2013. Myös työ-/koulutuskokeilussa (450 henkilöä) ja valmennuksessa (200 henkilöä) olevien määrä oli edellisvuotta korkeammalla tasolla. Vain vuorotteluvapaasijaisena olevien määrä (180 henkilöä) oli alhaisempi kuin vuosi sitten.

Aktivointiaste oli kesäkuun lopussa Pohjois-Karjalassa 32,3 %, korkein kaikista ELY-keskusalueista.

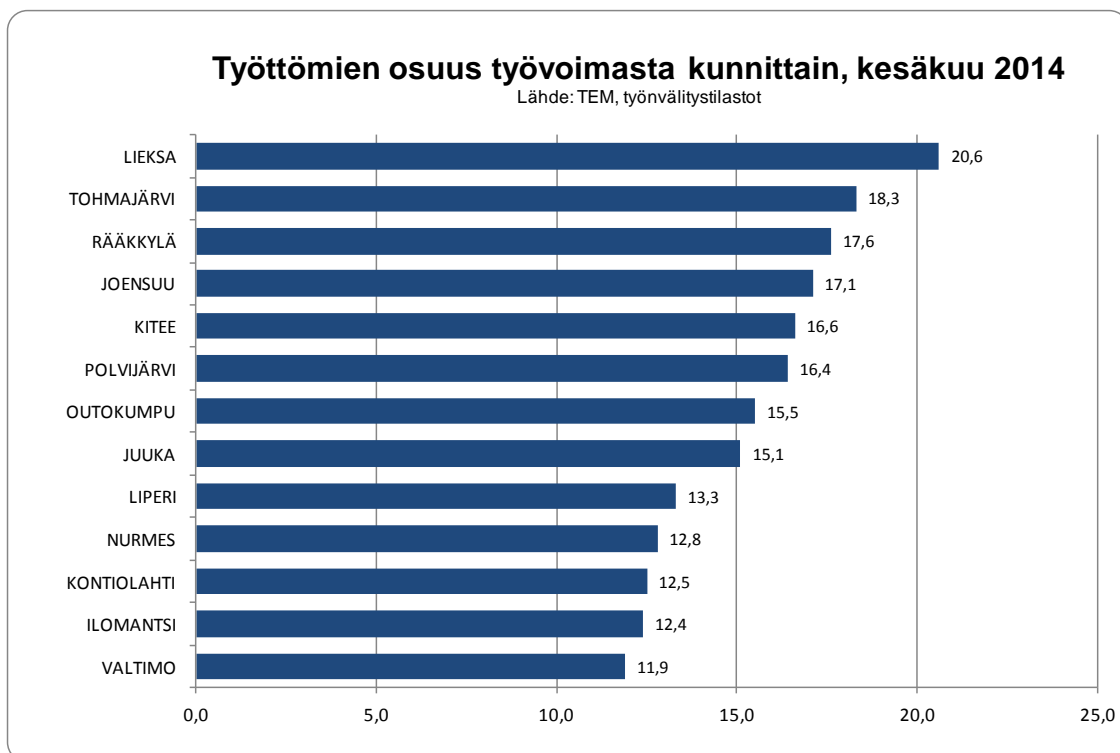
Seutukunnat ja kunnat

Joensuun seutukunnalla oli kesäkuun lopussa 9.008 työtöntä työnhakijaa, 57 henkilöä (0,6 %) vähemmän kuin vuotta aikaisemmin. Työttömyys väheni Outokummussa, Joensuussa ja Ilomantsissa, oli edellisen vuoden tasolla Juuassa ja Polvijärvellä ja kasvoi Liperissä ja Kontiolahdella. Työttömien osuus työvoimasta oli 15,8 prosenttia.

Keski-Karjalan seutukunnalla oli työttömänä 1.335 henkilöä, mikä on 17 henkilöä (1,3 %) vähemmän kuin kesäkuussa 2013. Työttömien määrä väheni Tohmajärvellä, mutta kasvoi Kiteellä ja Rääkkylässä. Seutukunnan työttömyysaste oli 17,2 %.

Pielisen Karjalan seutukunnalla oli 1.580 työtöntä, 72 henkilöä (4,4 %) vähemmän kuin vuosi sitten. Seutukunnan työttömyysaste oli 16,8 %.

Kunnittain tarkastellen työttömien osuus työvoimasta oli kesäkuun lopussa korkein Lieksassa (20,6 %) ja alhaisin Valtimolla (11,9 %) ja Ilomantsissa (12,4 %). Joensuun työttömyysaste oli 17,1 %.



Heinäkuun työllisyyskatsaus julkaistaan tiistaina 26.8.2014 klo 9.00.

⁴ Aktivointiaste = palveluissa olevien osuus työttömien työnhakijoiden ja palveluissa olevien summasta

TAULU 1. TYÖLLISYYSTILANNE 2014 KESÄKUUN LOPUSSA (I) JA TOIMISTOJEN TOIMINTA KESÄKUUN AIKANA (II)

ELY-KESKUS: POHJOIS-KARJALA

I TILANNE KUUKAUDEN LOPUSSA	kesä.14	kesä.13	MUUTOS	
			LKM.	%
A. TYÖNHAKIJAT				
1. Työttömät työnhakijat	11 923	12 069	-146	-1,2
joista henkilökohtaisesti lomautetut	653	477	176	36,9
2. Lyhennetyllä työviikolla	118	96	22	22,9
3. Työssä olevat yhteensä	6 390	5 092	1 298	25,5
joista yleisillä työmarkkinoilla	4 417	3 419	998	29,2
joista työllistettynä	1 973	1 673	300	17,9
4. Työvoiman ulkopuolella	4 104	3 231	873	27,0
joista työllistymistä edist.palvelussa	1 468	1 014	454	44,8
joista koulutuksessa	1 561	663	898	135,4
5. Työttömyyseläkettä saavat	424	787	-363	-46,1
1.-5. Kaikki työnhakijat yhteensä	22 959	21 275	1 684	7,9
B TYÖVOIMAN KYSYNTÄ				
1. Avoimet työpaikat yhteensä	652	567	85	15,0
joista yli kuukauden avoinna olleet	242	226	16	7,1
joista yli 2 kuukautta avoinna olleet	142	122	20	16,4
C PALVELUISSA				
1. Valtiolle työllistetyt	36	19	17	89,5
2. Kuntiin työllistetyt	394	372	22	5,9
3. Yksityiselle sektorille työllistetyt	1 656	1 372	284	20,7
1.-3. Työllistetyt yhteensä	2 086	1 763	323	18,3
4. Työvoimakoulutuksessa	743	636	107	16,8
5. Valmennuksessa	193	77	116	150,6
6. Työ-/koulutuskokeilussa	456	387	69	17,8
7. Työharjoittelussa/työelämävalmennuks.	0	2	-2	-100,0
8. Vuorotteluvapaa sijaisena	180	276	-96	-34,8
9. Kuntouttavassa työtoiminnassa	995	711	284	39,9
10. Omaehtoisessa opiskelussa	1 018	852	166	19,5
1.-10. Toimenpiteillä yhteensä	5 671	4 704	967	20,6
D. TYÖTTÖMYYDEN RAKENNE				
1. Työttömät naiset	5 508	5 582	-74	-1,3
2. Työttömät miehet	6 415	6 487	-72	-1,1
3. Alle 25-vuotiaat työttömät	1 792	1 892	-100	-5,3
4. Yli 50-vuotiaat työttömät	4 831	4 712	119	2,5
5. Pitkäaikaistyöttömät	3 001	3 118	-117	-3,8
E. TOIMEENTULOTURVA				
1. Työttömiä työttömyyskassojen jäseniä	5 219	4 877	342	7,0
II. TOIMINTA KUUKAUDEN AIKANA				
1. Työttömät työnhakijat	13 689	13 659	30	0,2
2. Muut työnhakijat	9 968	8 470	1 498	17,7
1.-2. Työnhakijat yhteensä	23 657	22 129	1 528	6,9
3. Kuukauden kaikki työpaikat	1 665	1 563	102	6,5
Kuukauden uudet työpaikat	898	722	176	24,4
Täyttyneet työpaikat	969	994	-25	-2,5
joista toimiston hakijalla täytt.	309	208	101	48,6
4. Alkaneet työttömyysjaksot	3 254	3 873	-619	-16,0
5. Päättäneet työttömyysjaksot	2 305	2 214	91	4,1
6. Uudet työllistämiset	406	319	87	27,3
7. Aloittanut työvoimakoulutuksen	60	47	13	27,7

TAULU 2. LASKENTAPÄIVÄN AVOIMET TYÖPAIKAT, TYÖTTÖMÄT TYÖNHAKIJAT JA MUUT TYÖNHAKIJAT, POHJOIS-KARJALA 30.6.2014

Lähde: TEM, työnvälitystilasto TK1

	KESÄKUU 2014	TOUKOKUU 2014	MUUTOS	2014 KESÄKUU/ 2014 TOUKOKUU %	KESÄKUU 2013	MUUTOS	2014 KESÄKUU/ 2013 KESÄKUU %
AVOIMET TYÖPAIKAT	652	856	-204	-23,8	567	85	15,0
KAIKKI TYÖNHAKIJAT	22959	22065	894	4,1	21275	1684	7,9
KAIKKI TYÖTTÖMÄT TYÖNHAKIJAT	11923	10761	1162	10,8	12069	-146	-1,2
TYÖTTÖMIEN TYÖNHAK. OSUUS TYÖVOIMASTA	16,1	14,5			16,2		
TYÖTTÖMÄT NAISET	5508	4596	912	19,8	5582	-74	-1,3
TYÖTTÖMÄT MIEHET	6415	6165	250	4,1	6487	-72	-1,1
ALLE 25-VUOTIAAT	1792	1459	333	22,8	1892	-100	-5,3
ALLE 20-VUOTIAAT	564	384	180	46,9	566	-2	-0,4
YLI 50-VUOTIAAT	4831	4648	183	3,9	4712	119	2,5
PITKÄAIKAISTYÖTTÖMÄT	3001	3032	-31	-1,0	3118	-117	-3,8
VAMM/PITKÄAIK.SAIR.TYÖTTÖMÄT	1632	1537	95	6,2	1809	-177	-9,8
ULKOMAALAISET TYÖTTÖMÄT	879	647	232	35,9	909	-30	-3,3
TYÖTTÖMÄT KASSOJEN JÄSENET	5219	4734	485	10,2	4877	342	7,0
TYÖTTÖMÄT ILMAN LOMAUTETTUJA	11270	10179	1091	10,7	11592	-322	-2,8
LOMAUTETUT	653	582	71	12,2	477	176	36,9
LYHENNETYLLÄ TYÖVIKOLLA	118	124	-6	-4,8	96	22	22,9
TYÖSSÄ OLEVAT TYÖNH. PL.PALVEL.	4417	4116	301	7,3	3419	998	29,2
TYÖTTÖMYSELÄKKEELLÄ	424	424	0	0,0	787	-363	-46,1
TYÖLLISTYMISTÄ EDIST. PALVELUSSA	1468	1518	-50	-3,3	1014	454	44,8
TYÖLLISTETYT	2086	2056	30	1,5	1765	321	18,2
TYÖVOIMAKOULUTUKSESSA	743	1042	-299	-28,7	636	107	16,8

TAULU 3. TYÖTTÖMÄT TYÖNHAKIJAT JA UUDET AVOIMET TYÖPAIKAT AMMATTIRYHMITÄIN

ELY-keskus: Pohjois-Karjala

Lähde: TEM, työnvälitystilastot

	Työttömät laskentapäivänä			Kuukauden uudet avoimet työpaikat *		
	Kesäkuu 2014	Kesäkuu 2013	muutos kesä.13 / kesä.14	Kesäkuu 2014	Kesäkuu 2013	muutos kesä.13 / kesä.14
AMMATIT YHTEENSÄ	11923	12069	-146	898	722	176
1 Johtajat	81	73	8	8	7	1
2 Erityisasiantuntijat	1484	1416	68	120	95	25
3 Asiantuntijat	1026	996	30	238	218	20
4 Toimisto- ja asiakaspalveluyöntekijät	594	613	-19	15	15	0
5 Palvelu- ja myyntiyöntekijät	2219	2166	53	235	212	23
6 Maanviljelijät, metsäyöntekijät ym.	355	357	-2	6	17	-11
7 Rakennus-, korjaus- ja valmistusyöntekijät	2412	2373	39	96	53	43
8 Prosessi- ja kuljetusyöntekijät	970	957	13	63	21	42
9 Muut yöntekijät	886	968	-82	108	80	28
0 Sotilaat	5	5	0	0	0	0
X Ammatteihin luokittelemattomat ryhmät	1891	2145	-254	9	4	5

* Kuukauden uudet avoimet työpaikat = ko. kuukauden aikana TE-toimistoihin avoimeksi ilmoitetut Pohjois-Karjalassa sijaitsevat työpaikat

Työnvälitystilastoissa on otettu käyttöön ISCO-pohjainen ammattiluokitus. Luokituksesta tarkemmin Tilastokeskuksen sivuilla

<http://www.tilastokeskus.fi/meta/luokitukset/ammatti/001-2010/index.html>

TAULU 4. TYÖTTÖMÄT TYÖNHAKIJAT JA AVOIMET TYÖPAIKAT KUNNITTAIN 30.6.2014

ELY-keskus: Pohjois-Karjala

Lähde: TEM, työnvälitystilasto TK14A

KUNTA	TYÖVOIMA	TYÖTTÖMYY- ASTE, %	TYÖTTÖMÄT TYÖNHAKIJAT					ALLE 20- VUOTIAAT	ALLE 25- VUOTIAAT	YLI 50- VUOTIAAT	PITKÄAIK.- TYÖTTÖMÄT	VAMM. JA PITKÄ AIK. SAIRAAT	AVOIMET TYÖ- PAIKAT
			YHTEENSÄ	MEHET	NAISET								
ILOMANTSI	2240	12,4	278	153	125	11	24	182	66	49	12		
JOENSUU	34909	17,1	5974	3210	2764	310	1099	1964	1459	757	465		
JUUKA	2068	15,1	312	189	123	13	28	168	71	60	12		
KITEE	4743	16,6	788	405	383	25	75	424	198	101	23		
KONTIOLAHTI	6975	12,5	875	431	444	57	128	338	190	112	10		
LIEKSA	4963	20,6	1020	571	449	36	121	514	294	120	41		
LIPERI	5816	13,3	772	413	359	37	103	306	193	112	24		
NURMES	3465	12,8	444	275	169	30	59	223	133	89	25		
OUTOKUMPU	2980	15,5	462	227	235	19	70	188	114	89	18		
POLVIJÄRVI	2041	16,4	335	184	151	8	20	182	114	58	6		
RÄÄKKYLÄ	951	17,6	167	88	79	..	12	88	44	31	1		
TOHMAJÄRVI	2074	18,3	380	196	184	12	41	190	98	35	9		
VALTIMO	974	11,9	116	73	43	..	12	64	27	19	6		
YHTEENSÄ	74199	16,1	11923	6415	5508	564	1792	4831	3001	1632	652		

.. = TIE TOA EI OLE SAATU, SE ON LIIAN EPÄVARMA ESITETTÄVÄKSI TAI SE ON SALASSAPITOSÄÄNNÖN ALAINEN

Työttömien työnhakijoiden osuutta työvoimasta kuntatasolle ja kuntiin perustuvilla muilla alueilla laskettaessa työvoimana käytetään Tilastokeskuksen työssäkäyntitilaston uusinta kyseisenä ajankohtana saatavilla olevaa työvoimaa, joka on yleensä kaksi vuotta vanha. Tällä hetkellä käytetään työssäkäyntitilaston v. 2012 lopullista työvoimalukua.

TAULU 5. TYÖTTÖMÄT TYÖNHAKIJAT KUNNITTAIN JA SEUTUKUNNITTAIN POHJOIS-KARJALASSA VUONNA 2014

Lähde: TEM, työnvälitystilastot, TK14A

	2 013 kesä	2014							Muutos						
		tammi	helmi	maalis	huhti	touko	kesä	heinä	elo	syys	loka	marras	joulu	kesä.13 /kesä.14	%
Ilomantsi	300	403	402	386	327	289	278							-22	-7,3 %
Joensuu	6 020	5 745	5 600	5 424	5 314	5 311	5 974							-46	-0,8 %
Juuka	312	414	365	392	349	300	312							0	0,0 %
Kontiolahti	830	758	746	754	763	718	875							45	5,4 %
Liperi	720	768	750	727	708	677	772							52	7,2 %
Outokumpu	552	515	502	479	435	435	462							-90	-16,3 %
Polvijärvi	331	341	321	323	320	294	335							4	1,2 %
Joensuun sk	9 065	8 944	8 686	8 485	8 216	8 024	9 008							-57	-0,6 %
Kitee	774	902	875	851	787	765	788							14	1,8 %
Rääkkylä	159	200	211	187	183	173	167							8	5,0 %
Tohmajärvi	419	438	431	427	403	350	380							-39	-9,3 %
Keski-Karjalan sk	1 352	1 540	1 517	1 465	1 373	1 288	1 335							-17	-1,3 %
Lieksa	1 022	1 052	1 039	960	912	851	1 020							-2	-0,2 %
Nurmes	503	614	605	582	530	480	444							-59	-11,7 %
Valtimo	127	173	161	153	149	118	116							-11	-8,7 %
Pielisen Karjalan sk	1 652	1 839	1 805	1 695	1 591	1 449	1 580							-72	-4,4 %
POHJOIS-KARJALA	12 069	12 323	12 008	11 645	11 180	10 761	11 923							-146	-1,2 %

TAULU 6. TYÖTTÖMÄT TYÖNHAKIJAT JA AVOIMET TYÖPAIKAT ELY-KESKUKSITTAIN 30.6.2014

Lähde: TEM, työnvälitystilasto TK14A

ELY-KESKUS	TYÖVOIMA	TYÖTTÖMÄT TYÖNHAKIJAT									AVOIMET TYÖ- PAIKAT
		TYÖTT.- ASTE, %	YHTEENSÄ	MIEHET	NAISET	ALLE 20- VUOTIAAT	ALLE 25- VUOTIAAT	YLI 50- VUOTIAAT	PITKÄAIK.- TYÖTTÖMÄT	VAMM. JA PITKÄAIK. SAIRAAT	
UUSIMAA	820857	10,7	87695	46972	40723	2630	10680	28415	24410	8637	8413
VARSINAIS-SUOMI	226756	13,1	29817	16105	13712	1250	4385	10043	7419	3784	1810
SATAKUNTA	103853	12,9	13395	7158	6237	495	1819	5504	3608	1854	660
HÄME	179009	13,5	24106	12753	11353	1065	3638	9086	7119	3853	1320
PIRKANMAA	241918	14,7	35630	19194	16436	1287	5346	11993	11202	4385	2162
KAAKKOIS-SUOMI	143320	15,1	21653	11768	9885	968	3355	8454	5589	2719	1120
ETELÄ-SAVO	67635	13,4	9077	5123	3954	447	1405	3767	2299	1877	568
POHJOIS-SAVO	113423	12,8	14501	7987	6514	736	2303	5525	3836	2493	918
POHJOIS-KARJALA	74199	16,1	11923	6415	5508	564	1792	4831	3001	1632	652
KESKI-SUOMI	128435	16,8	21578	11610	9968	992	3668	7713	6520	2574	850
ETELÄ-POHJANMAA	88601	9,6	8538	4576	3962	411	1384	3053	1562	1389	774
POHJANMAA	117464	8,8	10288	5275	5013	480	1721	3340	2185	1508	1222
POHJOIS-POHJANMAA	183069	15,3	28056	14814	13242	1523	5400	7916	6556	3608	1636
KAINUU	35495	16,7	5939	3564	2375	320	1013	2503	1376	827	263
LAPPI	82801	17,3	14326	8310	6016	602	2231	5569	3681	1592	896
AHVENANMAA	14477	4,0	577	299	278	25	104	154	62	56	129
ULKOMAAT	0	0,0	104	62	42	0	4	19	23	10	2344
YHTEENSÄ	2621312	12,9	337203	181985	155218	13795	50248	117885	90448	42798	25737

Työnvälitystilastotietoja on saatavissa myös ToimialaOnlineen vapaasti saatavilla olevista aineistoista osoitteesta <http://www2.toimialaonline.fi/> kohdasta Tilastokanta/Työmarkkinat/Työnvälitystilastot.

Pohjois-Karjalan ELY-keskuksessa työllisyyskatsausta koskeviin tiedusteluihin vastaavat:

Yksikön päällikkö	Reijo Vesakoivu	029 502 6116
Työmarkkina-asiantuntija	Silja Miettinen	029 502 6078

Pohjois-Karjalan työ- ja elinkeinotoimistossa tiedusteluihin vastaavat:

Palvelujohtaja	Kristiina Martikainen	029 504 3100
Palvelujohtaja	Ritva Rusi	029 504 3141

NÄKYMIÄ | HEINÄKUU | 2014

**POHJOIS-KARJALAN TYÖLLISYYSKATSAUS
KESÄKUU 2014**

Pohjois-Karjalan elinkeino-, liikenne- ja ympäristökeskus

www.ely-keskus.fi/julkaisut