

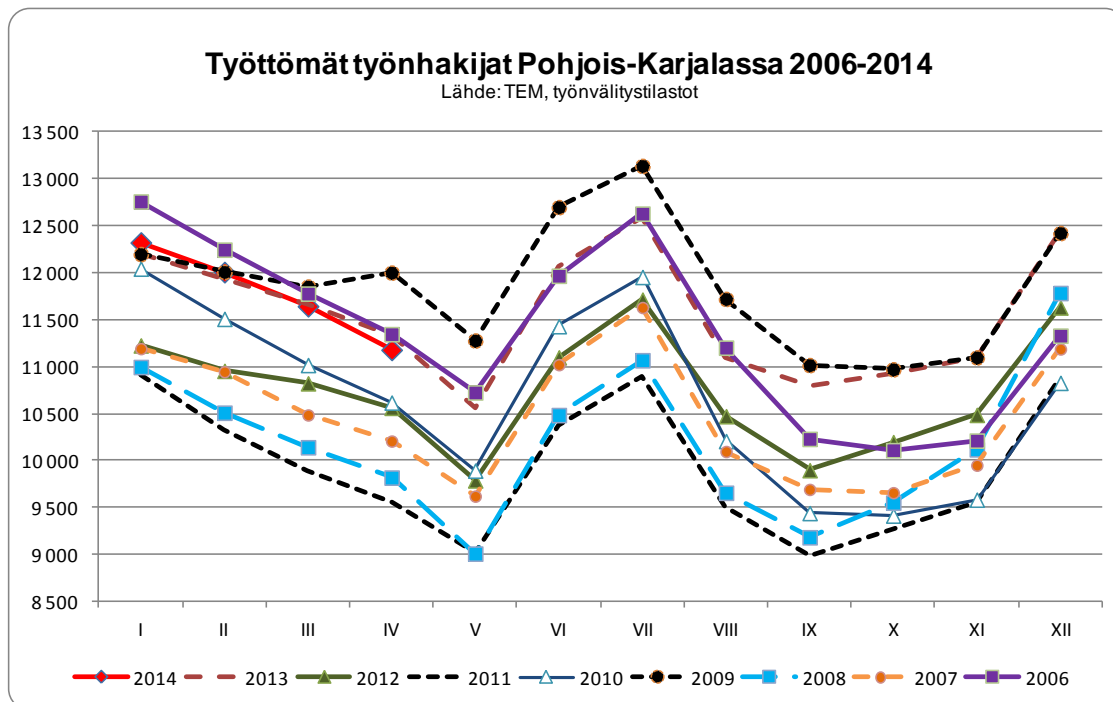
Pohjois-Karjalan työllisyyskatsaus 4/2014

Julkaisuvapaa torstaina 20.5.2014 klo 9.00

Työttömiä 150 henkilöä vähemmän kuin vuosi sitten

Pohjois-Karjalassa oli huhtikuun lopussa 11.180 työtöntä työnhakijaa, mikä on 149 henkilöä (1,3 %) vähemmän kuin vuosi sitten. Maaliskuun lopusta työttömyys väheni 465 henkilöllä (4,0 %). Koko maassa työttömien määrä oli edelleen 10 % korkeammalla tasolla kuin vuosi sitten ja Pohjois-Karjala oli ainoa ELY-alue, missä työttömyys väheni.

Työttömien osuus työvoimasta¹ oli huhtikuun lopussa Pohjois-Karjalassa 15,1 %. Pohjois-Karjalaa vaikeampi työllisyysilanne työttömyysasteella mitattuna oli Kainuun (16,5 %), Lapin (16,2 %) ja Keski-Suomen (15,7 %) ELY-keskusten alueella.



¹ Laskettaessa työttömien työnhakijoiden osuutta työvoimasta käytetään työvoimalukuna Tilastokeskuksen työssäkäyntitilaston uusinta

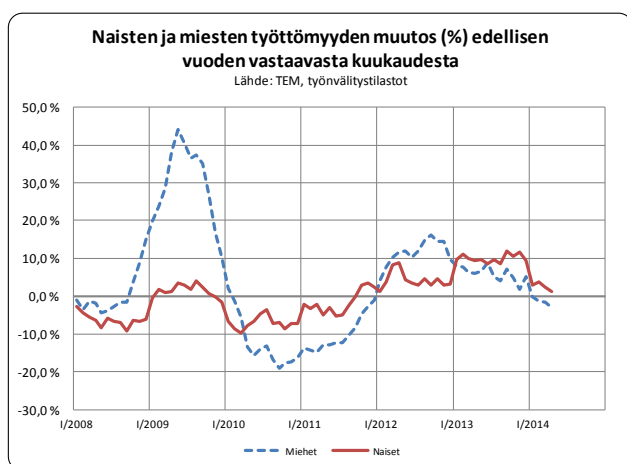
Koko maassa oli huhtikuun lopussa työttömiä työnhakijoita yhteensä 307.300, mikä on 27.900 henkilöä (10,0 %) enemmän kuin vuotta aikaisemmin. Maaliskuun lopusta työttömien määrä väheni 8.400 henkilöä eli 2,6 %. Koko maan työttömistä oli kokoaikaisesti lomautettuja 25.700, mikä on lähes 22 % enemmän kuin vuotta aikaisemmin. Työttömyys lisääntyi vuoden aikana suhteellisesti eniten Uudenmaan, Keski-Suomen, Kainuun ja Pirkanmaan ELY-keskusten alueella ja Pohjois-Karjala oli ainoa ELY-alue, missä työttömiä oli vähemmän kuin vuotta aikaisemmin.

Avoimet työpaikat

Pohjois-Karjalassa sijaitsevia työpaikkoja ilmoitettiin avoimeksi TE-toimistoon huhtikuun aikana noin 1.300, lähes 400 paikkaa enemmän kuin vuosi sitten. Kasvu johtui maa- ja metsätalouden (335 uutta avointa paikkaa, lisäys 302) ja kaupan alan (308 paikkaa, kasvua 96 paikkaa) paikkojen lisääntymisestä. Myös rakennusalan paikkoja tuli hakuun enemmän kuin vuosi sitten huhtikuussa (63 uutta avointa paikkaa, kasvua 29 paikkaa).

Kaikkiaan kuukauden aikana oli avoinna runsas 2.300 Pohjois-Karjalassa sijaitsevaa työpaikkaa.

Työttömyyden rakenne



Pohjois-Karjalan työttömistä oli kokoaikaisesti lomautettuja² 833 henkilöä, parikymmentä henkilöä enemmän kuin vuosi sitten. Maaliskuun lopusta lomautettujen määrä väheni 171 henkilöllä.

Miesten työttömyys on ollut Pohjois-Karjalassa edellisvuotta alhaisemmalla tasolla koko alkuvuoden ajan. Huhtikuun lopussa miehiä oli työttömänä 6.636, mikä on 202 henkilöä (3,0 %) vähemmän kuin vuotta aikaisemmin. Naisia oli työttömistä 4.544, viitisenkymmentä henkilöä enemmän (1,2 %) kuin huhtikuussa 2013. Koko maan tasolla miehiä oli työttömänä 9,4 % ja naisia 10,8 % enemmän kuin vuosi sitten.

Ammattiryhmittäin tarkastellen työttömien määrä väheni eniten ammattitaidottomien ryhmässä sekä teollisuustyössä ja rakennus- ja kaivosalalla. Lisäystä työttömien määrässä oli eniten korkeimmin koulutettujen ammattiryhmissä, terveydenhoito- ja sosiaalialalla sekä kaupan alalla.

Nuoria alle 25-vuotiaita oli työttömänä huhtikuun lopussa 1.334, mikä on 14 nuorta (1,1 %) enemmän kuin vuotta aikaisemmin. Enemmistö (63,5 %) nuorista työttömistä on miehiä. Vuoden 2013 huhtikuuhun verrattuna työttömyys väheni nuorten miesten joukossa 30 henkilöllä, mutta nuoria naisia oli työttömänä 44 enemmän kuin vuosi sitten. Koko maan tasolla nuorten työttömien määrä kasvoi vuoden aikana runsaat 8 %.

Yli 50-vuotiaita työttömiä oli Pohjois-Karjalassa 4.952, parikymmentä henkilöä vähemmän kuin vuosi sitten. Myös iäkkäämmistä työttömistä enemmistö (58,6 %) on miehiä. Vuoden 2013 huhtikuuhun verrattuna työttömien miesten määrä kasvoi muutamalla henkilöllä ja naisten määrä pieneni vajaat kolmekymmentä henkilöä.

Yli vuoden yhtäjaksoisesti työttömänä olleita oli Pohjois-Karjalassa huhtikuun lopussa 3.094 henkilöä mikä on 3,0 % enemmän kuin vuosi sitten (koko maa +25,2 %). Lähes 70 % maakunnan pitkäaikaistyöttömistä oli yli 50-vuotiaita. Nuoria yli vuoden yhtäjaksoisesti työttömänä olleita oli huhtikuun lopussa 20.

² Lomautettujen määrässä on mukana kaikki 1.7.2013 jälkeen alkaneet kokoaikaiset lomautukset, siihen saakka vain henkilökohtaisesti lomautetut.

TE-palveluissa 6.200 pohjoiskarjalaista

Erilaisissa aktivointiasteeseen³ laskettavissa palveluissa oli huhtikuun lopussa yhteensä 6.231 pohjoiskarjalaista mikä on noin 900 henkilöä enemmän kuin vuosi sitten. Aktivointiaste oli Pohjois-Karjalassa 35,8 % huhtikuun lopussa. Koko maassa aktivointiaste oli 6 %-yksikköä alhaisempi eli 29,6 %.

Palkkatuilla ja valtiolle työllistettyjä oli huhtikuun lopussa yhteensä runsas 1.400 pohjoiskarjalaista, valtaosa heistä työllistettynä yksityissektorille joko yrityksiin tai yhteisöihin. Työvoimakoulutuksessa oli lähes 1.100 ja omaehtoisessa koulutuksessa työttömyysetuuden turvin opiskeli runsas 1.300 pohjoiskarjalaista. Myös kuntouttavassa työtoiminnassa oli hieman yli 1.000 henkilöä. Lisäksi lähes 600 henkilöä oli työ-/koulutuskokeilussa, noin 160 valmennuksessa ja 135 vuorotteluvapaasijaisena.

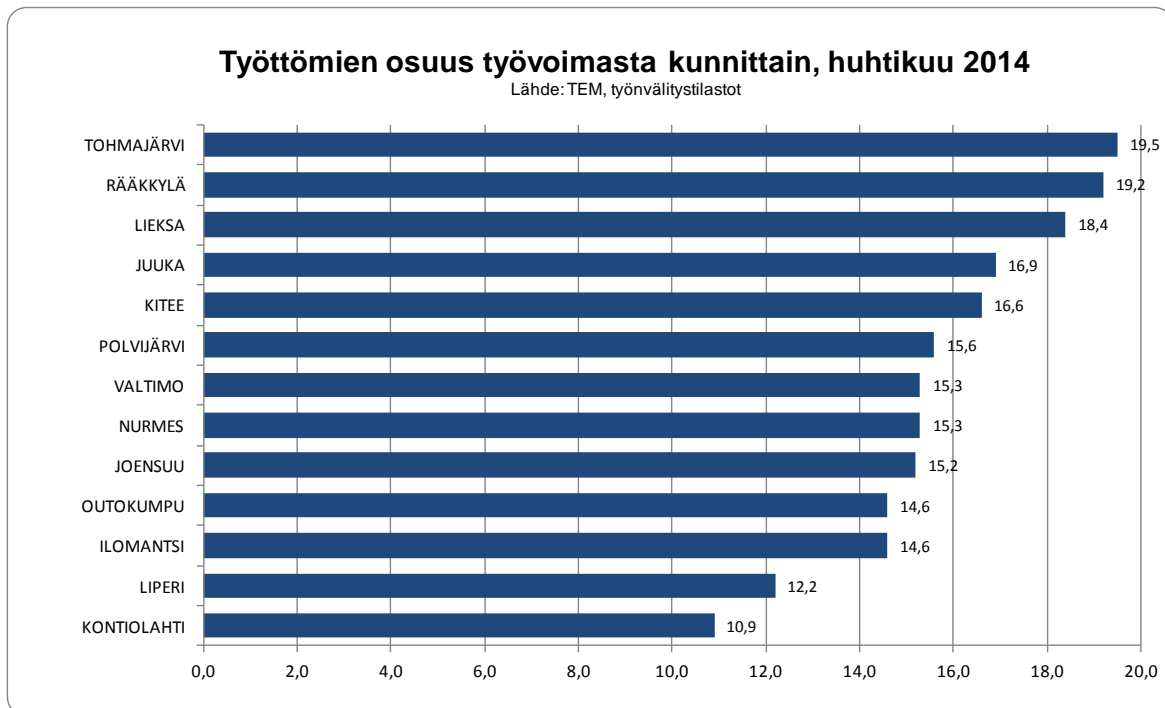
Työttömyys väheni kaikissa seutukunnissa

Joensuun seutukunnalla oli huhtikuun lopussa 8.216 työtöntä työnhakijaa, 15 henkilöä (0,2 %) vähemmän kuin vuotta aikaisemmin ja 270 henkilöä vähemmän kuin maaliskuussa. Työttömyys väheni Ilomantsissa, Juuassa, Outokummussa ja Polvijärvellä, mutta lisääntyi hieman muissa seutukunnan kunnissa. Työttömien osuus työvoimasta oli 14,4 prosenttia.

Keski-Karjalan seutukunnalla oli työttömänä 1.373 henkilöä, mikä on 5 henkilöä (0,4 %) vähemmän kuin huhtikuussa 2013 ja noin 90 henkilöä vähemmän kuin maaliskuussa. Työttömien määrä väheni hieman Kiteellä ja Tohmajärvellä, mutta kasvoi Rääkkylässä. Seutukunnan työttömyysaste oli 17,7 %.

Sekä määrällisesti että suhteellisesti eniten työttömyys väheni Pielisen Karjalassa. Seutukunnalla oli huhtikuun lopussa 1.591 työtöntä, 129 henkilöä (7,5 %) vähemmän kuin vuosi sitten. Myös maaliskuun lopusta työttömien määrä väheni runsaalla 100:lla. Työttömyys väheni kaikissa kunnissa, eniten Lieksassa. Seutukunnan työttömyysaste oli 16,9 %.

Kunnittain tarkastellen työttömien osuus työvoimasta oli huhtikuussa korkein Tohmajärvellä (19,5 %) ja Rääkkylässä (19,2 %) ja alhaisin Kontiolahdella (10,9 %) ja Liperissä (12,2 %). Joensuun työttömyysaste oli 15,2 %.



Toukokuun työllisyyskatsaus julkaistaan tiistaina 24.6.2014 klo 9.00.

³ Aktivointiaste = palveluissa olevien osuus työttömien työnhakijoiden ja palveluissa olevien summasta

TAULU 1. TYÖLLISYYSTILANNE 2014 HUHTIKUUN LOPUSSA (I) JA TOIMISTOJEN TOIMINTA HUHTIKUUN AIKANA (II)

ELY-KESKUS: POHJOIS-KARJALA

I TILANNE KUUKAUDEN LOPUSSA	HUHTI -14	HUHTI -13	MUUTOS	
			LKM.	%
A. TYÖNHAKIJAT				
1. Työttömät työnhakijat	11 180	11 329	-149	-1,3
joista henkilökohtaisesti lomautetut	833	816	17	2,1
2. Lyhennetyllä työviikolla	133	95	38	40,0
3. Työssä olevat yhteensä	5 493	4 581	912	19,9
joista yleisillä työmarkkinoilla	3 707	3 075	632	20,6
joista työllistettynä	1 786	1 506	280	18,6
4. Työvoiman ulkopuolella	4 786	4 094	692	16,9
joista työllistymistä edist.palvelussa	1 580	1 026	554	54,0
joista koulutuksessa	2 108	930	1 178	126,7
5. Työttömyyseläkettä saavat	424	878	-454	-51,7
1.-5. Kaikki työnhakijat yhteensä	22 016	20 977	1 039	5,0
B TYÖVOIMAN KYSYNTÄ				
1. Avoimet työpaikat yhteensä	1 129	933	196	21,0
joista yli kuukauden avoinna olleet	301	422	-121	-28,7
joista yli 2 kuukautta avoinna olleet	92	172	-80	-46,5
C PALVELUISSA				
1. Valtiolle työllistetyt	38	20	18	90,0
2. Kuntiin työllistetyt	468	423	45	10,6
3. Yksityiselle sektorille työllistetyt	1 419	1 139	280	24,6
1.-3. Työllistetyt yhteensä	1 925	1 582	343	21,7
4. Työvoimakoulutuksessa	1 088	1 080	8	0,7
5. Valmennuksessa	158	50	108	216,0
6. Työ-/koulutuskokeilussa	568	432	136	31,5
7. Työharjoittelussa/työelämävalmennuks.	0	27	-27	-100,0
8. Vuorotteluvapaa sijaisena	135	254	-119	-46,9
9. Kuntouttavassa työtoiminnassa	1 016	790	226	28,6
10. Omaehtoisessa opiskelussa	1 341	1 092	249	22,8
1.-10. Toimenpiteillä yhteensä	6 231	5 307	924	17,4
D. TYÖTTÖMYYDEN RAKENNE				
1. Työttömät naiset	4 544	4 491	53	1,2
2. Työttömät miehet	6 636	6 838	-202	-3,0
3. Alle 25-vuotiaat työttömät	1 334	1 320	14	1,1
4. Yli 50-vuotiaat työttömät	4 952	4 972	-20	-0,4
5. Pitkäaikaistyöttömät	3 094	3 003	91	3,0
E. TOIMEENTULOTURVA				
1. Työttömiä työttömyyskassojen jäseniä	5 226	5 152	74	1,4
II. TOIMINTA KUUKAUDEN AIKANA				
1. Työttömät työnhakijat	12 838	13 060	-222	-1,7
2. Muut työnhakijat	9 976	9 009	967	10,7
1.-2. Työnhakijat yhteensä	22 814	22 069	745	3,4
3. Kuukauden kaikki työpaikat	2 322	1 919	403	21,0
Kuukauden uudet työpaikat	1 298	922	376	40,8
Täyttyneet työpaikat	1 173	982	191	19,5
joista toimiston hakijalla täytt.	214	217	-3	-1,4
4. Alkaneet työttömyysjaksot	2 057	2 100	-43	-2,0
5. Päättyneet työttömyysjaksot	2 243	2 523	-280	-11,1
6. Uudet työllistämiset	343	259	84	32,4
7. Aloittanut työvoimakoulutuksen	187	252	-65	-25,8

TAULU 2. LASKENTAPÄIVÄN AVOIMET TYÖPAIKAT, TYÖTTÖMÄT TYÖNHAKIJAT JA MUUT TYÖNHAKIJAT, POHJOIS-KARJALA 30.4.2014

Lähde: TEM, työnvälitystilasto TK1

	HUHTIKUU 2014	MAALISKUU 2014	MUUTOS	2014 HUHTIKUU/ 2014 MAALISKUU %	HUHTIKUU 2013	MUUTOS	2014 HUHTIKUU/ 2013 HUHTIKUU %
AVOIMET TYÖPAIKAT	1129	1088	41	3,8	933	196	21,0
KAIKKI TYÖNHAKIJAT	22016	22139	-123	-0,6	20977	1039	5,0
KAIKKI TYÖTTÖMÄT TYÖNHAKIJAT	11180	11645	-465	-4,0	11329	-149	-1,3
TYÖTTÖMIEN TYÖNHAK. OSUUS TYÖVOIMASTA	15,1	15,7			15,2		
TYÖTTÖMÄT NAISET	4544	4637	-93	-2,0	4491	53	1,2
TYÖTTÖMÄT MIEHET	6636	7008	-372	-5,3	6838	-202	-3,0
ALLE 25-VUOTIAAT	1334	1414	-80	-5,7	1320	14	1,1
ALLE 20-VUOTIAAT	240	223	17	7,6	222	18	8,1
YLI 50-VUOTIAAT	4952	5157	-205	-4,0	4972	-20	-0,4
PITKÄAIKAISTYÖTTÖMÄT	3094	3121	-27	-0,9	3003	91	3,0
VAMM./PITKÄAIK.SAIR.TYÖTTÖMÄT	1573	1631	-58	-3,6	1740	-167	-9,6
ULKOMAALAISET TYÖTTÖMÄT	582	580	2	0,3	590	-8	-1,4
TYÖTTÖMÄT KASSOJEN JÄSENET	5226	5528	-302	-5,5	5152	74	1,4
TYÖTTÖMÄT ILMAN LOMAUTETTUJA	10347	10641	-294	-2,8	10513	-166	-1,6
LOMAUTETUT	833	1004	-171	-17,0	816	17	2,1
LYHENNETYLLÄ TYÖVIKOLLA	133	128	5	3,9	95	38	40,0
TYÖSSÄ OLEVAT TYÖNH. PL.PALVEL.	3707	3471	236	6,8	3075	632	20,6
TYÖTTÖMYSELÄKKEELLÄ	424	424	0	0,0	878	-454	-51,7
TYÖLLISTYMISTÄ EDIST. PALVELUSSA	1580	1537	43	2,8	1026	554	54,0
TYÖLLISTETYT	1925	1794	131	7,3	1609	316	19,6
TYÖVOIMAKOULUTUKSESSA	1088	1133	-45	-4,0	1080	8	0,7

TAULU 3. TYÖTTÖMÄT TYÖNHAKIJAT JA UUDET AVOIMET TYÖPAIKAT AMMATTIRYHMITÄIN

ELY-keskus: Pohjois-Karjala

Lähde: TEM, työnvälitystilastot

	Työttömät laskentapäivänä			Kuukauden uudet avoimet työpaikat *		
	Huhtikuu 2014	Huhtikuu 2013	muutos huhti.13 / huhti.14	Huhtikuu 2014	Huhtikuu 2013	muutos huhti.13 / huhti.14
0 TIETEELLINEN, TEKNINEN JA TAITEELL. TYÖ	1261	1150	111	136	145	-9
1 TERVEYDENHUOLTO JA SOSIAALIALA	1036	969	67	195	199	-4
2 HALLINTO- JA TOIMISTOTYÖ, IT-ALAN TYÖ	936	972	-36	59	75	-16
3 KAUPALLINEN TYÖ	737	674	63	308	212	96
4 MAA- JA METSÄTALOUSTYÖ, KALASTUSALA	649	691	-42	335	33	302
5 KULJETUS JA LIIKENNE	458	415	43	18	12	6
6 RAKENNUS- JA KAIVOSALA	1207	1274	-67	63	34	29
7-8 TEOLLISUUSTYÖ, VARASTOALA	2346	2451	-105	78	75	3
9 PALVELUTYÖ	1034	1039	-5	106	137	-31
X MUUALLA LUOKITTELEMATON TYÖ	1516	1694	-178	0	0	0
YHTEENSÄ	11180	11329	-149	1298	922	376

* Kuukauden uudet avoimet työpaikat = ko. kuukauden aikana TE-toimistoihin avoimeksi ilmoitetut Pohjois-Karjalassa sijaitsevat työpaikat

TAULU 4. TYÖTTÖMÄT TYÖNHAKIJAT JA AVOIMET TYÖPAIKAT KUNNITTAIN 30.4.2014

ELY-keskus: Pohjois-Karjala

Lähde: TEM, työnvälitystilasto TK14A

KUNTA	TYÖVOIMA	TYÖTTÖMYY- ASTE, %	TYÖTTÖMÄT TYÖNHAKIJAT			NAISET	ALLE 20- VUOTIAAT	ALLE 25- VUOTIAAT	YLI 50- VUOTIAAT	PITKÄAIK.- TYÖTTÖMÄT	VAMM. JA PITKÄ AIK. SAIRAAT	AVOIMET TYÖ- PAIKAT
			YHTEENSÄ	MIHET								
ILOMANTSI	2246	14,6	327	212	115	5	19	210	78	54	19	
JOENSUU	34932	15,2	5314	3111	2203	147	840	1932	1470	702	826	
JUUKA	2071	16,9	349	218	131	5	21	188	77	57	10	
KITEE	4745	16,6	787	450	337	11	64	425	205	90	52	
KONTIOLAHTI	6975	10,9	763	454	309	18	79	334	188	108	19	
LIEKSA	4965	18,4	912	543	369	13	75	508	336	136	41	
LIPERI	5820	12,2	708	418	290	17	81	307	188	99	24	
NURMES	3463	15,3	530	350	180	11	52	284	129	89	57	
OUTOKUMPU	2976	14,6	435	246	189	..	48	190	116	90	31	
POLVIJÄRVI	2047	15,6	320	187	133	..	13	181	111	53	9	
RÄÄKKYLÄ	954	19,2	183	107	76	..	8	96	47	31	21	
TOHMAJÄRVI	2069	19,5	403	238	165	6	27	214	110	41	9	
VALTIMO	977	15,3	149	102	47	0	7	83	39	23	11	
YHTEENSÄ	74240	15,1	11180	6636	4544	240	1334	4952	3094	1573	1129	

.. = TIETOA EI OLE SAATU, SE ON LIIAN EPÄVARMA ESITETTÄVÄKSI TAI SE ON SALASSAPITOSÄÄNNÖN ALAINEN

Työttömien työnhakijoiden osuutta työvoimasta kuntatasolle ja kuntien perustaville muille alueille laskettaessa työvoimana käytetään Tilastokeskuksen työssäkäyntitilaston uusinta kyseisenä ajankohtana saatavilla olevaa työvoimaa, joka on yleensä kaksi vuotta vanha. Tällä hetkellä työvoimana käytetään työssäkäyntitilaston v. 2012 ennakkotietoa

TAULU 5. TYÖTTÖMÄT TYÖNHAKIJAT KUNNITTAIN JA SEUTUKUNNITTAIN POHJOIS-KARJALASSA VUONNA 2014

Lähde: TEM, työnvälitystilastot, TK14A

	2 013 huhti	2014										Muutos			
		tammi	helmi	maalis	huhti	touko	kesä	heinä	elo	syys	loka	marras	joulu	huhti.13 / huhti.14 hlöä	%
Ilomantsi	349	403	402	386	327									-22	-6,3 %
Joensuu	5 284	5 745	5 600	5 424	5 314									30	0,6 %
Juuka	392	414	365	392	349									-43	-11,0 %
Kontiolahti	706	758	746	754	763									57	8,1 %
Liperi	677	768	750	727	708									31	4,6 %
Outokumpu	487	515	502	479	435									-52	-10,7 %
Polvijärvi	336	341	321	323	320									-16	-4,8 %
Joensuun sk	8 231	8 944	8 686	8 485	8 216									-15	-0,2 %
Kitee	795	902	875	851	787									-8	-1,0 %
Rääkkylä	170	200	211	187	183									13	7,6 %
Tohmajärvi	413	438	431	427	403									-10	-2,4 %
Keski-Karjalan sk	1 378	1 540	1 517	1 465	1 373									-5	-0,4 %
Lieksa	998	1 052	1 039	960	912									-86	-8,6 %
Nurmes	570	614	605	582	530									-40	-7,0 %
Valtimo	152	173	161	153	149									-3	-2,0 %
Pielisen Karjalan sk	1 720	1 839	1 805	1 695	1 591									-129	-7,5 %
POHJOIS-KARJALA	11 329	12 323	12 008	11 645	11 180									-149	-1,3 %

TAULU 6. TYÖTTÖMÄT TYÖNHAKIJAT JA AVOIMET TYÖPAIKAT ELY-KESKUKSITTAIN 30.4.2014

Lähde: TEM, työnvälitystilasto TK14A

ELY-KESKUS	TYÖVOIMA	TYÖTT.- TYÖTTÖMÄT TYÖNHAKIJAT					AVOIMET				
		ASTE, %	YHTEENSÄ	MIEHET	NAISET	ALLE 20-VUOTIAAT	ALLE 25-VUOTIAAT	YLI 50-VUOTIAAT	PITKÄAIK.-TYÖTTÖMÄT	VAMM. JA PITKÄAIK. SAIRAAT	TYÖ-PAIKAT
UUSIMAA	820882	9,4	77366	44516	32850	1396	7914	26870	22807	8084	11437
VARSINAIS-SUOMI	226753	11,5	26125	15204	10921	502	3069	9623	6966	3455	3401
SATAKUNTA	103936	11,9	12367	7047	5320	260	1441	5286	3540	1774	1100
HÄME	179150	12,6	22577	12866	9711	526	2799	9123	6882	3734	1930
PIRKANMAA	241955	13,5	32599	18692	13907	632	4097	11698	11190	4214	2692
KAAKKOIS-SUOMI	143460	14,1	20266	12114	8152	484	2635	8466	5445	2611	2107
ETELÄ-SAVO	67695	12,8	8680	5362	3318	252	1098	3899	2332	1765	1063
POHJOIS-SAVO	113490	12,0	13659	8470	5189	286	1632	5734	3761	2372	1617
POHJOIS-KARJALA	74240	15,1	11180	6636	4544	240	1334	4952	3094	1573	1129
KESKI-SUOMI	128489	15,7	20235	11897	8338	509	2793	7892	6249	2520	1245
ETELÄ-POHJANMAA	88655	9,2	8116	4959	3157	197	1110	3144	1502	1325	1878
POHJANMAA	117484	7,5	8866	5255	3611	208	1271	3222	2108	1369	1862
POHJOIS-POHJANMAA	183111	13,9	25372	15173	10199	672	4086	7924	6173	3372	2680
KAINUU	35532	16,5	5874	3888	1986	112	682	2711	1343	832	453
LAPPI	82491	16,2	13346	8375	4971	254	1649	5704	3462	1540	1352
AHVENANMAA	14474	4,0	575	319	256	15	112	166	58	46	302
ULKOMAAT	0	0,0	110	69	41	0	2	19	19	6	2844
YHTEENSÄ	2621797	11,7	307313	180842	126471	6545	37724	116433	86931	40592	39092

Työnvälitystilastotietoja on saatavissa myös ToimialaOnlinen vapaasti saatavilla olevista aineistoista osoitteesta <http://www2.toimialaonline.fi/> kohdasta Tilastokanta/Työmarkkinat/Työnvälitystilastot.

Pohjois-Karjalan ELY-keskuksessa työllisyyskatsausta koskeviin tiedusteluihin vastaavat:

Yksikön päällikkö	Reijo Vesakoivu	029 502 6116
Työvoimapalveluasiantuntija	Ulla Mauranen	029 502 6077
Työvoimapalveluasiantuntija	Ulpu Järviluoto	029 502 6057
Työmarkkina-asiantuntija	Silja Miettinen	029 502 6078

Pohjois-Karjalan työ- ja elinkeinotoimistossa tiedusteluihin vastaavat:

TE-toimiston johtaja	Riitta Oikarinen	029 504 3114
Asiantuntija	Mari Hurskainen	029 504 3040
Palvelujohtaja	Tarja Husso	029 502 5632
Palvelujohtaja	Kristiina Martikainen	029 504 3100
Palvelujohtaja	Ritva Rusi	029 504 3141

NÄKYMIÄ | TOUKOKUU | 2014

**POHJOIS-KARJALAN TYÖLLISYYSKATSAUS
HUHTIKUU 2014**

Pohjois-Karjalan elinkeino-, liikenne- ja ympäristökeskus

www.ely-keskus.fi/julkaisut