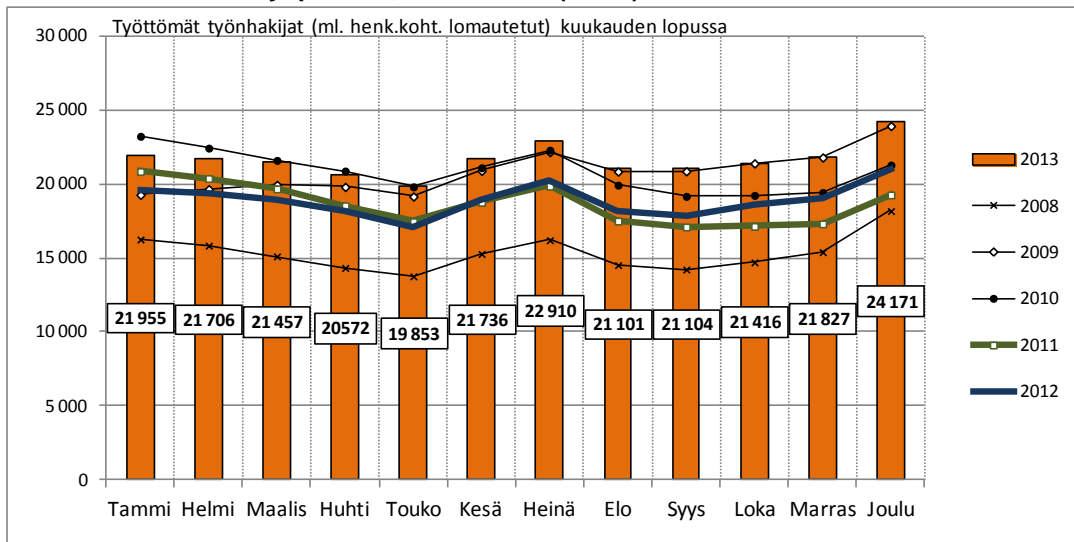


Hämeen ELY-keskuksen työllisyyskatsaus joulukuun 2013

Julkaisuvapaa 21.1.2014 kello 9.00

Teollisten työpaikkojen suuri määrä vähenee jatkuvasti ja tämä näkyy joulukuun korkeissa työttömyyslukuissa

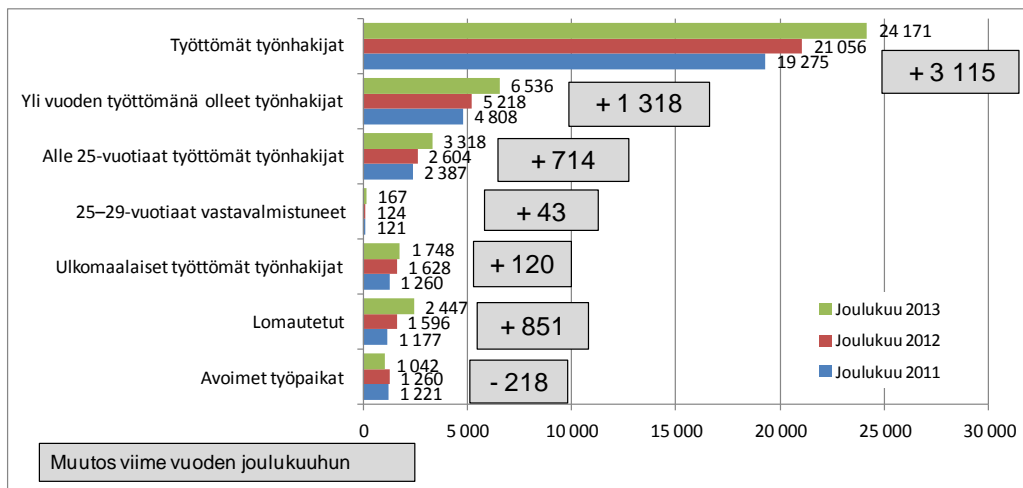
Hämeessä ja erityisesti Päijät-Hämeessä teollisten työpaikkojen suuri määrä vähenee jatkuvasti. Teollisuuden työpaikkojen menetys ja niiden vaikea korvaaminen näkyy joulukuun korkeissa työttömyyslukuissa. Kanta-Hämeen ja Päijät-Hämeen maakuntien Hämeen työ- ja elinkeinotoimistossa oli joulukuun lopussa 24 171 työtöntä työnhakijaa, mikä on 3 115 enemmän (14,8 %) kuin vuosi sitten ja marraskuusta työttömien määrä kasvoi 2 344:llä (10,7 %). Koko maassa työttömien työnhakijoiden määrä oli joulukuun lopussa 329 899 kasvaen edellisen vuoden joulukuusta 47 725:llä (16,9 %). Joulukuun työttömyysaste oli Hämeen ELY-keskuksen alueella 13,5 % ja koko maassa 12,6 %. Alle 25-vuotiaiden työttömien % -osuus alle 25-vuotiaasta työvoimasta oli joulukuun lopussa Hämeessä 19,1 % ja koko maassa 16,6 %. Ulkomaalaisten työttömien työnhakijoiden osuus ulkomaalaisesta työvoimasta oli Hämeessä joulukuun lopussa 40,0 % ja koko maassa 32,3 %. Uusia avoimia työpaikkoja Hämeen TE-toimistoon ilmoitettiin joulukuussa 1 248, mikä on 227 vähemmän (-15,4 %) kuin vuosi sitten. Kaikkiaan Hämeen TE-toimistossa oli joulukuun aikana avoinna 2 359 työpaikkaa, mikä on 291 (-11 %) vähemmän kuin vuotta aiemmin.



KUVA 1. Työttömät työnhakijat kuukauden lopussa Hämeen ELY-keskuksen alueen kunnissa vuosina 2008–2013

Työttömät työnhakijat eri ryhmissä ja avoimet työpaikat

Hämeessä työttömien työnhakijoiden määrä, työttömien työnhakijoiden määrä eri ryhmissä ja lomautettujen määrä kasvoi joulukuun lopussa kahteen viime vuoteen verrattuna. Myös avoimien työpaikkojen määrä laski kahteen edelliseen vuoteen nähden. Kanta-Hämeessä työllisyystilanne on parempi kuin Päijät-Hämeessä.



KUVA 2. Työttömät työnhakijat eri ryhmissä ja avoimet työpaikat

Joulukuun lopussa Hämeen TE-toimiston työttömistä työnhakijoista lomautettuja oli 2 447, mikä on 851 enemmän (53,3 %) kuin vuosi sitten. Koko maassa lomautettuja oli 33 464, mikä on 9 889 enemmän (41,9 %) kuin vuosi sitten. Nuoria alle 25-vuotiaita työttömiä työnhakijoita oli Hämeessä joulukuun lopussa 3 318, eli 714 enemmän (27,4 %) kuin vuotta aiemmin. Koko maassa nuorten työttömien määrä oli joulukuun lopussa 44 229 kasvaen vuodentakaisesta 9 393:lla (27,0 %). Vastavalmistuneita 25-29-vuotiaita työttömiä työnhakijoita oli joulukuun lopussa 167, mikä on 43 enemmän (34,7 %) kuin vuosi sitten Hämeessä. Koko maassa 25-29-vuotiaita vastavalmistuneita työttömiä työnhakijoita oli 3 282 eli 636 henkilöä enemmän (24,0 %) kuin vuosi sitten. Yli vuoden yhtäjaksoisesti työttömänä olleita oli Hämeessä 6 536 määrän kasvaessa viime vuodesta 1 318 henkilöllä (25,3 %) ja koko maassa 16 701 henkilöllä (25,3 %). Ulkomaalaisia työttömiä työnhakijoita oli Hämeen TE-toimistossa joulukuun lopussa 1 748, mikä on 120 enemmän (7,4 %) kuin vuosi sitten.

TAULUKKO 1. Työttömyysaste, työttömät työnhakijat ja avoimet työpaikat kuukauden lopussa (Häme, koko maa)

Tilanne kuukauden lopussa	Hämeen ELY-keskuksen alue				Koko maa					
	12/2013	muutos: 11/13	muutos: 12/12		12/2013	muutos: 11/13	muutos: 12/12			
*Työttömät %	13,5	1,3	1,7		12,6	1,3	1,7			
*Alle 25-vuotiaat %	19,1	3,4	**		16,6	3,1	**			
*Ulkomaalaiset %	40,0	5,3	-0,1		32,3	4,8	2,7			
Työttömät työnhakijat	24 171	2 344	10,7 %	3 115	14,8 %	329 899	33 986	11,5 %	47 725	16,9 %
- Lomautetut	2 447	760	45,1 %	851	53,3 %	33 464	9 224	38,1 %	9 889	41,9 %
- Alle 25-vuotiaat	3 318	602	22,2 %	714	27,4 %	44 229	8 247	22,9 %	9 393	27,0 %
- 25-29v. vastavalm.	167	2	1,2 %	43	34,7 %	3 282	344	11,7 %	636	24,0 %
- Yli vuoden työttömänä	6 536	333	5,4 %	1 318	25,3 %	82 749	3 214	4,0 %	16 701	25,3 %
- Ulkomaalaiset	1 748	230	15,2 %	120	7,4 %	29 984	4 490	17,6 %	5 043	20,2 %
Avoimet työpaikat	1 042	-51	-4,7 %	-218	-17,3 %	23 752	743	3,2 %	-1 632	-6,4 %

Hämeen TE-toimistossa oli joulukuun lopussa avoimia 1 042 työpaikkaa, mikä on 218 avointa työpaikkaa vähemmän (-17,3 %) kuin vuosi sitten. Avointen työpaikkojen määrä laski 51:llä (-4,7 %) marraskuusta. Avointen työpaikkojen määrä kasvoi viime vuodesta vain kahdessa ammattiryhmässä; rakennus- ja kaivosalan työssä, jossa oli 21 työpaikkaa enemmän kuin vuosi sitten ja maa-, metsätalous- ja kalastusalan työssä, jossa oli 12 työpaikkaa viime vuotta enemmän. Avointen työpaikkojen määrä väheni kahdeksassa ammattiryhmässä; määrällisesti eniten terveydenhuolto ja sosiaalialalla, jossa oli 75 työpaikkaa vähemmän kuin vuosi sitten ja varastoalalla ja muussa teollisuudessa, jossa oli 55 työpaikkaa vähemmän kuin vuosi sitten. Työttömien työnhakijoiden määrä nousi edellisen vuoden joulukuuhun verrattuna kaikissa pääammattiryhmissä. Määrällisesti eniten työttömien työnhakijoiden määrä kasvoi jälleen eniten vaatetus-, kone-, puu- ja sähköteollisuudessa (555), muualla luokittelemattomassa työssä, joka tarkoittaa ilman ammattia, ammatillista koulutusta tai pidempää työhistoriaa olevat työnhakijat (414) ja kaupallisessa työssä (387). Liitteissä 1 ja 2 on lisätietoa työnhakijoista ja työttömyyden rakenteesta, työpaikoista sekä työ- ja elinkeinohallinnon toimenpiteistä työllisyyden edistämiseksi Hämeessä. Lisätietoa myös Hämeen ELY-keskuksen internet-sivuilla.

Työttömyyden kehitys Hämeen ELY-keskuksen alueen maakunnissa ja kunnissa

Joulukuun työttömyysaste oli Kanta-Hämeessä 11,7 %, mikä on 1,7 prosenttiyksikköä korkeampi kuin vuosi sitten. Päijät-Hämeessä joulukuun työttömyysaste oli 15,1 % nousten edellisestä vuodesta 1,7 prosenttiyksikköä. Kunnittain tarkasteltuna työttömyysaste nousi edellisestä vuodesta Kanta-Hämeen kaikissa kunnissa. Maakunnan matalimmat työttömyysasteet olivat Hausjärvellä (7,8 %), Hattulassa (8,3 %) ja Lopella (8,4 %). Korkeimmat työttömyysasteet olivat Forssassa (16,7 %), Humppilassa (14,1 %), Riihimäellä (12,5 %) ja Hämeenlinnassa (11,9 %). Päijät-Hämeen maakunnassa työttömyysaste oli edellisvuotta korkeampi alueen kaikissa kunnissa paitsi Hartolassa ja Sysmässä. Maakunnan matalimmat työttömyysasteet olivat Hämeenkoskella (10,0 %), Kärkölässä (10,4 %) ja Hollolassa (10,5 %). Korkeimmat työttömyysasteet olivat Lahdessa (17,4 %) ja Heinolassa (16,7 %).

TAULUKKO 2. Työttömien osuus työvoimasta (työttömyysaste %) kuukauden lopussa

KUNTA	12/2013	muutos: 11/13	muutos: 12/12	KUNTA	12/2013	muutos: 11/13	muutos: 12/12
Hattula	8,3	1,0	1,0	Asikkala	11,4	0,9	1,6
Hämeenlinna	11,9	1,4	1,9	Hollola	10,5	1,0	1,6
Janakkala	9,8	1,0	1,3	Hämeenkoski	10,0	0,6	2,2
Hämeenlinnan sk	11,2	1,3	1,7	Kärkölä	10,4	1,0	0,6
Forssa	16,7	2,1	1,9	Lahti	17,4	1,3	2,0
Humppila	14,1	1,8	4,1	Nastola	13,4	0,9	2,3
Jokioinen	11,2	1,3	1,3	Orimattila	12,4	1,3	0,8
Tammela	10,7	1,4	1,2	Padasjoki	12,2	1,0	2,7
Ypäjä	11,5	0,4	0,5	Lahden seutu	15,1	1,2	1,8
Forssan sk	14,1	1,7	1,7	Hartola	12,2	1,4	-0,5
Hausjärvi	7,8	0,8	0,7	Heinola	16,7	1,3	1,7
Loppi	8,4	1,5	1,4	Sysmä	10,8	0,7	0,0
Riihimäki	12,5	1,7	1,9	Heinolan seutu	15,4	1,3	1,3
Riihimäen sk	10,9	1,5	1,6	PÄIJÄT-HÄME	15,1	1,2	1,7
KANTA-HÄME	11,7	1,4	1,7				

Kanta-Hämeen maakunnan kunnissa oli joulukuun lopussa 9 792 työtöntä työnhakijaa, mikä on 1 418 enemmän (17 %) kuin vuosi sitten. Päijät-Hämeen maakunnan kunnissa työttömiä työnhakijoita oli joulukuun lopussa 14 379 työttömien määrän kasvaessa vuodentakaisesta 1 697:llä (13 %). Työttömien määrä kasvoi marraskuusta Kanta-Hämeen maakunnassa 1 183:lla (14 %) ja Päijät-Hämeen maakunnassa 1 161:llä (9 %). Kunnittain katsottuna työttömien määrä kasvoi edellisestä vuodesta Kanta-Hämeen maakunnan kaikissa kunnissa. Työttömien määrä kasvoi edellisestä vuodesta myös Päijät-Hämeen maakunnan kaikissa kunnissa paitsi Hartolassa ja Sysmässä.

TAULUKKO 3. Työttömät työnhakijat (ml. lomautetut) kuukauden lopussa asuinkunnan mukaan

KUNTA	12/2013	muutos: 11/13	muutos: 12/12	KUNTA	12/2013	muutos: 11/13	muutos: 12/12				
Hattula	393	44	13 %	42	12 %	Asikkala	421	33	9 %	57	16 %
Hämeenlinna	3809	439	13 %	609	19 %	Hollola	1101	101	10 %	165	18 %
Janakkala	794	84	12 %	105	15 %	Hämeenkoski	98	6	7 %	21	27 %
Hämeenlinnan sk	4996	567	13 %	756	18 %	Kärkölä	236	22	10 %	8	4 %
Forssa	1377	169	14 %	157	13 %	Lahti	8592	667	8 %	1044	14 %
Humppila	170	22	15 %	51	43 %	Nastola	977	67	7 %	167	21 %
Jokioinen	304	33	12 %	31	11 %	Orimattila	949	99	12 %	68	8 %
Tammela	327	44	16 %	36	12 %	Padasjoki	161	13	9 %	33	26 %
Ypäjä	142	5	4 %	9	7 %	Lahden seutu	12535	1008	9 %	1563	14 %
Forssan sk	2320	273	13 %	284	14 %	Hartola	167	19	13 %	-11	-6 %
Hausjärvi	337	35	12 %	28	9 %	Heinola	1498	122	9 %	149	11 %
Loppi	328	60	22 %	58	21 %	Sysmä	179	12	7 %	-4	-2 %
Riihimäki	1811	248	16 %	292	19 %	Heinolan seutu	1844	153	9 %	134	8 %
Riihimäen sk	2476	343	16 %	378	18 %	PÄIJÄT-HÄME	14379	1161	9 %	1697	13 %
KANTA-HÄME	9792	1183	14 %	1418	17 %						

Joulukuussa nuorten työttömien osuus nuorten työvoimasta oli Kanta-Hämeessä 18,0 %, mikä on 3,8 prosenttiyksikköä korkeampi kuin marraskuussa. Päijät-Hämeessä nuorten työttömien osuus nuorten työvoimasta oli joulukuussa 20,1 % nousten edellisestä kuukaudesta 3,2 prosenttiyksikköä. Kunnittain tarkasteltuna nuorten työttömien osuus nousi edellisestä kuukaudesta kaikissa Hämeen ELY-keskuksen alueen kunnissa. Kanta-Hämeen maakunnassa matalimmat nuorten työttömien osuudet nuorten työvoimasta olivat Jokioisissa (13,7 %), Hausjärvellä (14,1 %) ja Tammelassa (15,0 %). Korkeimmat nuorten työttömien osuudet olivat Forssassa (24,5 %), Humppilassa (20,5 %), ja Riihimäellä (19,7 %). Päijät-Hämeen maakunnan matalimmat nuorten työttömien osuudet nuorten työvoimasta olivat Sysmässä (11,0 %), Hämeenkoskella (11,6 %) ja Hartolassa (12,9 %). Korkeimmat nuorten työttömien osuudet nuorten työvoimasta olivat Heinolassa (25,6 %), Nastolassa (25,3 %) ja Kärkölässä (21,9 %).

TAULUKKO 4. Alle 25-vuotiaiden työttömien työnhakijoiden %-osuus alle 25-vuotiaasta työvoimasta (nuorten työttömyysaste %) kuukauden lopussa

KUNTA	12/2013	11/2013	muutos: 11/13	KUNTA	12/2013	11/2013	muutos: 11/13
Hattula	15,6	11,9	3,7	Asikkala	18,1	17,6	0,5
Hämeenlinna	16,9	13,7	3,2	Hollola	16,0	13,6	2,4
Janakkala	15,9	12,5	3,4	Hämeenkoski	11,6	8,1	3,5
Hämeenlinnan sk	16,7	13,4	3,3	Kärkölä	21,9	17,4	4,5
Forssa	24,5	20,1	4,4	Lahti	20,2	16,9	3,3
Humppila	20,5	15,1	5,4	Nastola	25,3	22,4	2,9
Jokioinen	13,7	11,7	2,0	Orimattila	18,4	15,1	3,3
Tammela	15,0	11,7	3,3	Padasjoki	15,6	11,1	4,5
Ypäjä	17,1	14,5	2,6	Lahden seutu	19,8	16,7	3,1
Forssan sk	21,0	17,2	3,8	Hartola	12,9	10,9	2,0
Hausjärvi	14,1	11,7	2,4	Heinola	25,6	22,3	3,3
Loppi	17,3	9,1	8,2	Sysmä	11,0	8,5	2,5
Riihimäki	19,7	14,6	5,1	Heinolan seutu	22,3	19,3	3,0
Riihimäen sk	18,7	13,6	5,1	PÄIJÄT-HÄME	20,1	16,9	3,2
KANTA-HÄME	18,0	14,2	3,8				

Kanta-Hämeen maakunnassa oli joulukuun lopussa työttömänä 1 441 alle 25-vuotiaasta nuorta, mikä on 365 enemmän (34 %) kuin vuosi sitten. Päijät-Hämeen maakunnassa nuoria alle 25-vuotiaita oli joulukuun lopussa työttömänä 1 877, mikä on 349 enemmän (23 %) kuin vuotta aiemmin. Nuorten työttömien määrä kasvoi marraskuuhun verrattuna Kanta-Hämeessä 308:lla (27 %) ja Päijät-Hämeessä 294:llä (19 %). Kunnittain katsottuna Kanta-Hämeessä nuorten työttömien määrä kasvoi edellisestä vuodesta kaikissa kunnissa. Sen sijaan Päijät-Hämeessä nuorten työttömien määrä väheni tai pysyi ennallaan edellisestä vuodesta Hämeenkoskella, Kärkölässä, Padasjoella, Hartolassa ja Sysmässä.

TAULUKKO 5. Alle 25-vuotiaat työttömät työnhakijat (ml. lomautetut) kuukauden lopussa asuinkunnan mukaan

KUNTA	12/2013	muutos: 11/13	muutos: 12/12	KUNTA	12/2013	muutos: 11/13	muutos: 12/12				
Hattula	56	13	30 %	19	51 %	Asikkala	41	1	3 %	10	32 %
Hämeenlinna	587	112	24 %	137	30 %	Hollola	115	17	17 %	30	35 %
Janakkala	102	22	28 %	30	42 %	Hämeenkoski	10	3	43 %	-3	-23 %
Hämeenlinnan sk	745	147	25 %	186	33 %	Kärkölä	34	7	26 %	0	0 %
Forssa	225	40	22 %	44	24 %	Lahti	1221	200	20 %	223	22 %
Humppila	15	4	36 %	13	650 %	Nastola	126	14	13 %	29	30 %
Jokioinen	27	4	17 %	5	23 %	Orimattila	110	20	22 %	13	13 %
Tammela	32	7	28 %	4	14 %	Padasjoki	14	4	40 %	-2	-13 %
Ypäjä	20	3	18 %	4	25 %	Lahden seutu	1671	266	19 %	300	22 %
Forssan sk	319	58	22 %	70	28 %	Hartola	13	2	18 %	-8	-38 %
Hausjärvi	36	6	20 %	12	50 %	Heinola	180	23	15 %	58	48 %
Loppi	40	19	90 %	21	111 %	Sysmä	13	3	30 %	-1	-7 %
Riihimäki	301	78	35 %	76	34 %	Heinolan seutu	206	28	16 %	49	31 %
Riihimäen sk	377	103	38 %	109	41 %	PÄIJÄT-HÄME	1877	294	19 %	349	23 %
KANTA-HÄME	1441	308	27 %	365	34 %						

25-29-vuotiaita vastavalmistuneita työttömiä työnhakijoita oli joulukuun lopussa Kanta-Hämeessä 54 ja Päijät-Hämeessä 113. Viime vuodesta 25-29-vuotiaiden vastavalmistuneiden työttömien työnhakijoiden määrä kasvoi Kanta-Hämeessä 2:lla (4 %), Päijät-Hämeessä 41:llä (57 %) kuin koko maassa 636:lla (24,0 %). Marraskuuhun verrattuna 25-29-vuotiaiden vastavalmistuneiden työttömien työnhakijoiden määrä hieman laski Kanta-Hämeessä mutta kasvoi Päijät-Hämeessä.

TAULUKKO 6. 25–29-vuotiaat vastavalmistuneet työttömät työnhakijat kuukauden lopussa seutu- ja maakunnan mukaan.

KUNTA	12/2013	muutos: 11/13		muutos: 12/12		KUNTA	12/2013	muutos: 11/13		muutos: 12/12	
Hämeenlinnan sk	30	-5	-14 %	1	3 %	Lahden seutu	103	5	5 %	35	51 %
Forssan sk	10	3	43 %	3	43 %	Heinolan seutu	10	2	25 %	6	150 %
Riihimäen sk	14	-3	-18 %	-2	-13 %	PÄIJÄT-HÄME	113	7	7 %	41	57 %
KANTA-HÄME	54	-5	-8 %	2	4 %						

Joulukuussa ulkomaalaisten työttömien osuus ulkomaalaisesta työvoimasta oli Kanta-Hämeessä 36,5 %, mikä on 4,3 prosenttiyksikköä enemmän kuin vuosi sitten. Päijät-Hämeessä ulkomaalaisten työttömien osuus oli joulukuussa 42,5 % laskien edellisestä vuodesta -2,9 prosenttiyksikköä. Kanta-Hämeen maakunnassa ulkomaalaisten työttömien osuus ulkomaalaisesta työvoimasta oli edellistä vuotta korkeampi alueen kaikissa kunnissa paitsi Hattulassa, Ypäjällä, Hausjärvellä ja Lopella. Kanta-Hämeen maakunnan matalimmat ulkomaalaisten työttömien osuudet olivat Ypäjällä (14,3 %), Lopella (19,0 %) ja Humppilassa (20,0 %). Korkeimmat ulkomaalaisten työttömien osuudet olivat Tammelassa (80,0 %), Hämeenlinnassa (44,0 %), ja Janakkalassa (37,9 %). Päijät-Hämeen maakunnassa ulkomaalaisten työttömien osuus ulkomaalaisesta työvoimasta oli edellisvuotta matalampi alueen kaikissa kunnissa paitsi Hollolassa, Hämeenkoskella ja Sysmässä. Päijät-Hämeen maakunnan matalimmat ulkomaalaisten työttömien osuudet olivat Kärkölässä (12,0 %), Asikkalassa (19,6 %) ja Orimattilassa (21,5 %). Korkeimmat ulkomaalaisten työttömien osuudet olivat Heinolassa (52,0 %), Lahdessa (47,6 %) ja Hartolassa (38,1 %).

TAULUKKO 7. Ulkomaalaisten työttömien osuus ulkomaalaisesta työvoimasta (ulkomaalaisten työttömyysaste %) kuukauden lopussa

KUNTA	12/2013	muutos: 11/13		muutos: 12/12		KUNTA	12/2013	muutos: 11/13		muutos: 12/12	
Hattula	25,6	2,3		-3,3		Asikkala	19,6	-4,3		-3,0	
Hämeenlinna	44,0	10,8		3,6		Hollola	27,3	1,2		2,8	
Janakkala	37,9	8,9		14,5		Hämeenkoski	22,2	0,0		13,1	
Hämeenlinnan sk	42,3	10,2		4,9		Kärkölä	12,0	2,0		-13,0	
Forssa	32,2	8,3		6,4		Lahti	47,6	2,1		-3,9	
Humppila	20,0	-6,7		3,3		Nastola	32,2	2,6		-1,9	
Jokioinen	24,4	4,9		4,8		Orimattila	21,5	0,8		-2,3	
Tammela	80,0	40,0		46,7		Padasjoki	25,0	5,0		-11,4	
Ypäjä	14,3	0,0		-3,9		Lahden seutu	42,0	1,9		-3,2	
Forssan sk	32,1	8,3		7,4		Hartola	38,1	0,0		-34,1	
Hausjärvi	20,9	3,0		-2,0		Heinola	52,0	9,7		-0,8	
Loppi	19,0	1,8		-3,9		Sysmä	24,2	6,0		21,2	
Riihimäki	31,5	9,9		2,5		Heinolan seutu	47,2	8,4		0,0	
Riihimäen sk	28,6	8,0		1,2		PÄIJÄT-HÄME	42,5	2,6		-2,9	
KANTA-HÄME	36,5	9,2		4,3							

Ulkomaalaisten työttömien työnhakijoiden määrä oli joulukuun lopussa Kanta-Hämeessä 654 ja Päijät-Hämeessä 1094. Viime vuoteen verrattuna ulkomaalaisten työttömien työnhakijoiden määrä kasvoi Kanta-Hämeessä 130:llä (25 %) mutta laski Päijät-Hämeessä 10:lla (-1 %). Marraskuuhun verrattuna ulkomaalaisten työttömien työnhakijoiden määrä kasvoi Kanta-Hämeessä ja Päijät-Hämeessä.

TAULUKKO 8. Ulkomaalaiset työttömät työnhakijat kuukauden lopussa seutu- ja maakunnan mukaan.

KUNTA	12/2013	muutos: 11/13		muutos: 12/12		KUNTA	12/2013	muutos: 11/13		muutos: 12/12	
Hämeenlinnan sk	398	96	32 %	74	23 %	Lahden seutu	976	44	5 %	-20	-2 %
Forssan sk	116	30	35 %	38	49 %	Heinolan seutu	118	21	22 %	10	9 %
Riihimäen sk	140	39	39 %	18	15 %	PÄIJÄT-HÄME	1094	65	6 %	-10	-1 %
KANTA-HÄME	654	165	34 %	130	25 %						

Yli vuoden työttömänä olleita oli joulukuun lopussa Kanta-Hämeessä 2 317 ja Päijät-Hämeessä 4 219. Yli vuoden työttömänä olleiden määrä kasvoi edellisestä vuodesta Kanta-Hämeessä 403:lla (21 %), Päijät-Hämeessä 915:sta (28 %) ja koko maassa 16 701:llä (25,3 %). Kunnittain katsottuna yli vuoden työttömänä olleiden määrä kasvoi vuodentakaisesta Kanta-Hämeen kaikissa kunnissa. Päijät-Hämeessä yli vuoden työttömänä olleita on viime vuotta enemmän alueen kaikissa kunnissa paitsi Kärkölässä.

TAULUKKO 9. Yli vuoden työttömänä olleet kuukauden lopussa asuinkunnan mukaan

KUNTA	12/2013	muutos: 11/13	muutos: 12/12	KUNTA	12/2013	muutos: 11/13	muutos: 12/12				
Hattula	103	5	5 %	17	20 %	Asikkala	116	4	4 %	47	68 %
Hämeenlinna	931	41	5 %	216	30 %	Hollola	316	16	5 %	81	34 %
Janakkala	178	4	2 %	12	7 %	Hämeenkoski	26	1	4 %	4	18 %
Hämeenlinnan sk	1212	50	4 %	245	25 %	Kärkölä	58	0	0 %	-4	-6 %
Forssa	332	18	6 %	33	11 %	Lahti	2655	125	5 %	583	28 %
Humppila	41	1	3 %	6	17 %	Nastola	274	0	0 %	37	16 %
Jokioinen	86	4	5 %	7	9 %	Orimattila	280	24	9 %	63	29 %
Tammela	95	9	10 %	20	27 %	Padasjoki	37	3	9 %	7	23 %
Ypäjä	34	2	6 %	2	6 %	Lahden seutu	3762	173	5 %	818	28 %
Forssan sk	588	34	6 %	68	13 %	Hartola	29	3	12 %	2	7 %
Hausjärvi	70	5	8 %	13	23 %	Heinola	391	38	11 %	94	32 %
Loppi	72	5	7 %	19	36 %	Sysmä	37	3	9 %	1	3 %
Riihimäki	375	22	6 %	58	18 %	Heinolan seutu	457	44	11 %	97	27 %
Riihimäen sk	517	32	7 %	90	21 %	PÄIJÄT-HÄME	4219	217	5 %	915	28 %
KANTA-HÄME	2317	116	5 %	403	21 %						

Joulukuun lopussa avoimena olleiden työpaikkojen määrä oli Kanta-Hämeessä 635 ja Päijät-Hämeessä 407. Työpaikkojen määrä väheni viime vuodesta Kanta-Hämeessä 8 työpaikalla (-1 %) mutta erityisesti Päijät-Hämeessä avoimia työpaikkoja oli joulukuun lopussa 210 vähemmän (-34 %) kuin vuosi sitten. Marraskuusta työpaikkojen määrä kasvoi Kanta-Hämeessä 67 työpaikalla (12 %) mutta laski Päijät-Hämeessä 118 työpaikalla (-22 %).

TAULUKKO 10. Avoimet työpaikat kuukauden lopussa työpaikan sijainnin mukaan

KUNTA	12/2013	muutos: 11/13	muutos: 12/12	KUNTA	12/2013	muutos: 11/13	muutos: 12/12				
Hattula	12	-6	-33 %	-4	-25 %	Asikkala	12	-3	-20 %	1	9 %
Hämeenlinna	265	-28	-10 %	-33	-11 %	Hollola	30	-13	-30 %	4	15 %
Janakkala	115	97	539 %	-32	-22 %	Hämeenkoski	3	3		3	
Hämeenlinnan sk	392	63	19 %	-69	-15 %	Kärkölä	6	-7	-54 %	4	200 %
Forssa	69	-13	-16 %	11	19 %	Lahti	260	-85	-25 %	-204	-44 %
Humppila	5	3	150 %	1	25 %	Nastola	18	0	0 %	4	29 %
Jokioinen	4	0	0 %	-1	-20 %	Orimattila	20	0	0 %	8	67 %
Tammela	4	2	100 %	1	33 %	Padasjoki	0	-1	-100 %	-1	-100 %
Ypäjä	0	0		0		Lahden seutu	349	-106	-23 %	-181	-34 %
Forssan sk	82	-8	-9 %	12	17 %	Hartola	16	4	33 %	-2	-11 %
Hausjärvi	7	5	250 %	1	17 %	Heinola	40	-16	-29 %	-22	-35 %
Loppi	14	-1	-7 %	1	8 %	Sysmä	2	0	0 %	-5	-71 %
Riihimäki	140	8	6 %	47	51 %	Heinolan seutu	58	-12	-17 %	-29	-33 %
Riihimäen sk	161	12	8 %	49	44 %	PÄIJÄT-HÄME	407	-118	-22 %	-210	-34 %
KANTA-HÄME	635	67	12 %	-8	-1 %						

- Liite 1** Hämeen työllisyystilanne joulukuun lopussa ja toiminta joulukuun aikana
Liite 2 Työttömät työnhakijat ja avoimet työpaikat ammattiryhmittäin joulukuun lopussa

Lisätietoja Hämeen työ- ja elinkeinotoimisto

Työ- ja elinkeinotoimiston johtaja Harri Jokinen, puh. 0295 041 585
Palvelujohtaja Pekka Voutilainen, puh. 0295 041 795
Palvelujohtaja Marja-Leena Suominen, puh. 0295 041 794
Palvelujohtaja Jaana Hokkanen, puh. 0295 041 564

sähköposti: etunimi.sukunimi@te-toimisto.fi

Tietopalvelu: tilastot.hame@ely-keskus.fi

Internet:

- Työllisyyskatsaukset:
www.ely-keskus.fi/hame > Alueen tila ja näkymät > Työmarkkinat > Työllisyyskatsaukset
- Työnvälitystilastot, joissa tietoa mm. nuorisotakuun seurannasta, työvoimapalveluiden kohdentamisesta, työttömistä työnhakijoista, työttömyysasteesta ja työpaikoista:
www.ely-keskus.fi/hame > Alueen tila ja näkymät > Työmarkkinat
- Nuorisotakuun seurannan omat sivut ja kuukausittainen seuranta:
www.ely-keskus.fi/hame > Alueen tila ja näkymät > Työmarkkinat > Nuorisotakuun seuranta

Työnvälitystilastotietoja on saatavissa ELY-keskuksittain, seutukunnittain ja kunnittain myös ToimialaOnlineen vapaasti saatavilla olevista aineistoista osoitteesta:
<http://www2.toimialaonline.fi/> kohdasta Tilastokanta/Työmarkkinat/Työnvälitystilastot

Tammikuun 2014 työllisyyskatsaus julkaistaan 25.2.2014.

Katsauksen laati erikoissuunnittelija Jesse Marola, Hämeen ELY-keskus, puh. 0295 025 159.

*** Olemme saaneet nuorista työttömistä ja ulkomaalaisista työttömistä %-osuuden. Jatkossa vertailemme niitä myös vuositasolla.**

Työttömien työnhakijoiden osuus vastaavan ikäisestä työvoimasta tai vastaavasta ryhmästä:

- Työttömyysaste = Työttömien työnhakijoiden %-osuus työvoimasta
- Nuorten työttömyysaste = Alle 25-vuotiaiden työttömien työnhakijoiden %-osuus alle 25-vuotiaasta työvoimasta
- Ulkomaalaisten työttömyysaste = Ulkomaalaisten työttömien työnhakijoiden %-osuus ulkomaalaisesta työvoimasta

**** Alle 25-vuotiaiden nuorten työttömien työnhakijoiden osuus vastaavan ikäisestä työvoimasta on nyt saatavilla vuodesta 2013 alkaen. Eli vertausta vuoden takaiseen nähden (joulukuu 2012) ei ole mahdollista tehdä. Tammikuun 2014 työllisyyskatsauksessa on nuorten työttömien %-osuuden vertailu myös vuositasolla.**

LIITE 1. Hämeen työllisyystilanne joulukuun lopussa ja toiminta joulukuun aikana

I. TILANNE KUUKAUDEN LOPUSSA							
A. TYÖNHAKIJAT	12/2013	11/2013	12/2012	muutos: 11/13		muutos: 12/12	
1. Työttömät työnhakijat	24171	21827	21056	2344	10,7 %	3115	14,8 %
- joista henkilökohtaisesti lomautetut	2447	1687	1596	760	45,1 %	851	53,3 %
2. Lyhennetyllä työviikolla	641	637	236	4	0,6 %	405	171,6 %
3. Työssä olevat yhteensä	6980	7098	7393	-118	-1,7 %	-413	-5,6 %
- joista yleisillä työmarkkinoilla	5138	5196	4448	-58	-1,1 %	690	15,5 %
- joista työllistettynä	1842	1902	2945	-60	-3,2 %	-1103	-37,5 %
4. Työvoiman ulkopuolella	6500	7283	5054	-783	-10,8 %	1446	28,6 %
- joista työllistymistä edist. Palvelussa	1888	2190	0	-302	-13,8 %	1888	0,0 %
- joista koulutuksessa	2338	2697	0	-359	-13,3 %	2338	0,0 %
5. Työttömyyseläkettä saavat	958	1031	1923	-73	-7,1 %	-965	-50,2 %
1-5 Kaikki työnhakijat yhteensä	39250	37876	35662	1374	3,6 %	3588	10,1 %
B. TYÖVOIMAN KYSYNTÄ	12/2013	11/2013	12/2012	muutos: 11/13		muutos: 12/12	
1. Avoimet työpaikat yhteensä	1042	1093	1260	-51	-4,7 %	-218	-17,3 %
- joista yli kuukauden avoinna olleet	272	199	364	73	36,7 %	-92	-25,3 %
- joista yli 2 kuukautta avoinna olleet	113	89	120	24	27,0 %	-7	-5,8 %
C. PALVELUISSA	12/2013	11/2013	12/2012	muutos: 11/13		muutos: 12/12	
1. Valtiolle sijoitetut	71	76	42	-5	-6,6 %	29	69,0 %
2. Kuntiin sijoitetut	598	612	571	-14	-2,3 %	27	4,7 %
3. Yksityiselle sektorille työllistetyt	1544	1594	1380	-50	-3,1 %	164	11,9 %
1-3 Työllistetyt yhteensä	2213	2282	1993	-69	-3,0 %	220	11,0 %
4. Työvoimakoulutuksessa	1639	2046	2057	-407	-19,9 %	-418	-20,3 %
5. Valmennuksessa	28	175	0	-147	-84,0 %	28	0,0 %
6. Työ-/koulutuskokeilussa	837	1107	0	-270	-24,4 %	837	0,0 %
7. Työharjoittelussa/työelämävalmennuks.	0	1	1100	-1	-100,0 %	-1100	-100,0 %
8. Vuorotteluvapaasijaisena	190	200	270	-10	-5,0 %	-80	-29,6 %
9. Kuntouttavassa työtoiminnassa	1106	1160	972	-54	-4,7 %	134	13,8 %
10. Omaehtoisessa opiskelussa	1674	1771	1227	-97	-5,5 %	447	36,4 %
1-10 Palveluissa yhteensä	7687	8742	7619	-1055	-12,1 %	68	0,9 %
D. TYÖTTÖMYYDEN RAKENNE	12/2013	11/2013	12/2012	muutos: 11/13		muutos: 12/12	
1. Työttömät naiset	10492	9638	9141	854	8,9 %	1351	14,8 %
2. Työttömät miehet	13679	12189	11915	1490	12,2 %	1764	14,8 %
3. Alle 25-vuotiaat työttömät	3318	2716	2604	602	22,2 %	714	27,4 %
4. Yli 50-vuotiaat työttömät	9410	8870	8490	540	6,1 %	920	10,8 %
5. Pitkäaikaistyöttömät	6536	6203	5218	333	5,4 %	1318	25,3 %
E. TOIMEENTULOTURVA	12/2013	11/2013	12/2012	muutos: 11/13		muutos: 12/12	
Työttömiä työttömyyskassojen jäseniä	10770	9600	9038	1170	12,2 %	1732	19,2 %
II. TOIMINTA KUUKAUDEN AIKANA							
	12/2013	11/2013	12/2012	muutos: 11/13		muutos: 12/12	
1. Työttömät työnhakijat	25897	24522	22627	1375	5,6 %	3270	14,5 %
2. Muut työnhakijat	14761	14877	14419	-116	-0,8 %	342	2,4 %
1-2 Työnhakijat yhteensä	40658	39399	37046	1259	3,2 %	3612	9,8 %
3. Kuukauden kaikki työpaikat	2359	2943	2650	-584	-19,8 %	-291	-11,0 %
Kuukauden uudet työpaikat	1248	1471	1475	-223	-15,2 %	-227	-15,4 %
Täyttyneet työpaikat	1285	1878	1438	-593	-31,6 %	-153	-10,6 %
- joista toimiston hakijalla täyttyneet	327	547	357	-220	-40,2 %	-30	-8,4 %
4. Alkaneet työttömyysjaksot	5123	4650	5094	473	10,2 %	29	0,6 %
5. Päättäneet työttömyysjaksot	2993	3828	3058	-835	-21,8 %	-65	-2,1 %
6. Uudet sijoitukset tukitoimenpiteillä	198	343	633	-145	-42,3 %	-435	-68,7 %
7. Aloittanut työvoimakoulutuksen	153	522	335	-369	-70,7 %	-182	-54,3 %

Lähde: TEM/työnvälitystilastot

**LIITE 2. Työttömät työnhakijat ja avoimet työpaikat Hämeessä ammattiryhmittäin
joulukuun lopussa**

TYÖTTÖMÄT TYÖNHAKIJAT	12/2013	11/2013	12/2012	muutos: 11/13		muutos: 12/12	
Tieteellinen, tekninen ja taiteellinen työ	2217	2033	1878	184	9 %	339	18 %
Terveystenhoito ja sosiaaliala	1712	1572	1435	140	9 %	277	19 %
Hallinto-, toimisto- ja IT-alan työ	2503	2349	2216	154	7 %	287	13 %
Kaupallinen työ	2003	1870	1616	133	7 %	387	24 %
Maa-, metsätalous- ja kalastusalan työ	698	633	661	65	10 %	37	6 %
Kuljetus ja liikenne	831	755	730	76	10 %	101	14 %
Rakennus- ja kaivosala	2524	2150	2270	374	17 %	254	11 %
Teollisuus (vaatetus, kone, puu, sähkö)	4653	4150	4098	503	12 %	555	14 %
Teollisuus (muu teollisuus, varastoala)	1670	1534	1537	136	9 %	133	9 %
Palvelutyö	2274	2099	1943	175	8 %	331	17 %
Muulla luokittelematon työ	3086	2682	2672	404	15 %	414	15 %

AVOIMET TYÖPAIKAT	12/2013	11/2013	12/2012	muutos: 11/13		muutos: 12/12	
Tieteellinen, tekninen ja taiteellinen työ	60	80	65	-20	-25 %	-5	-8 %
Terveystenhoito ja sosiaaliala	192	236	267	-44	-19 %	-75	-28 %
Hallinto-, toimisto- ja IT-alan työ	100	103	114	-3	-3 %	-14	-12 %
Kaupallinen työ	246	287	271	-41	-14 %	-25	-9 %
Maa-, metsätalous- ja kalastusalan työ	22	18	10	4	22 %	12	120 %
Kuljetus ja liikenne	25	27	62	-2	-7 %	-37	-60 %
Rakennus- ja kaivosala	49	46	28	3	7 %	21	75 %
Teollisuus (vaatetus, kone, puu, sähkö)	92	64	98	28	44 %	-6	-6 %
Teollisuus (muu teollisuus, varastoala)	105	37	160	68	184 %	-55	-34 %
Palvelutyö	151	194	185	-43	-22 %	-34	-18 %

Lähde: TEM/työnvälitystilastot

NÄKYMIÄ TAMMIKUU | 2014

HÄMEEN ELY-KESKUKSEN TYÖLLISYYSKATSAUS

Hämeen elinkeino-, liikenne- ja ympäristökeskus

21.1.2014 |

www.ely-keskus.fi/julkaisut