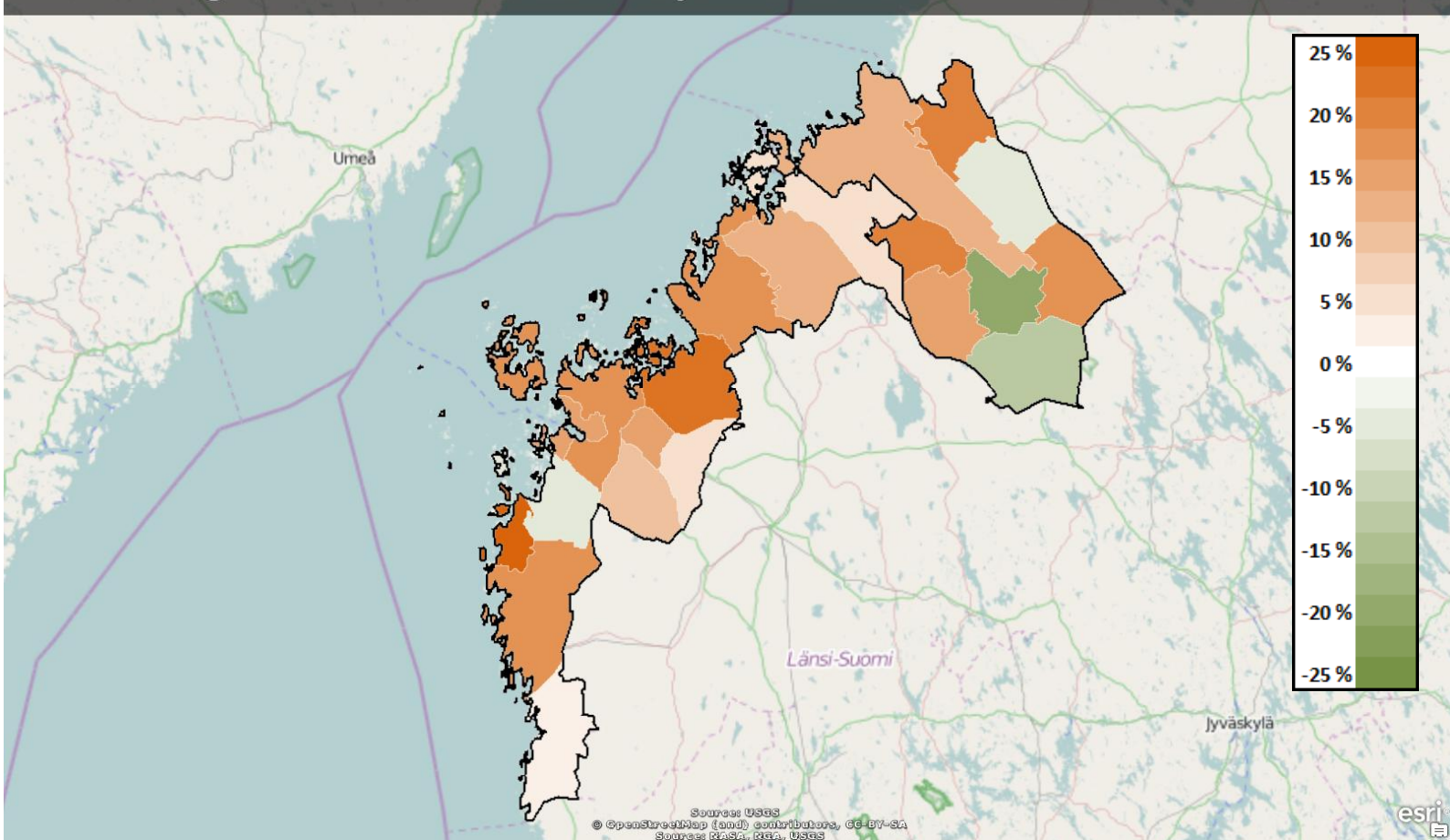




Sysselsättningsöversikt januari 2015

Får publiceras 24.2.2015 kl. 9.00

Ändringar i antalet arbetslösa jämfört med situationen året innan



Antalet nya lediga arbetsplatser är fler än för ett år sedan. Andelen utländsk arbetskraft har ökat med över 200 personer under ett år. Arbetslösheten ökar fortfarande snabbare än i genomsnitt i landet.

Antalet arbetslösa var i slutet av januari 10 968 personer, vilket är 1 286 fler än för ett år sedan. Arbetslösheten ökade med 13 procent jämfört med förra året och motsvarande siffra i hela landet var 10 procent. Antalet heltidspermitterade av alla arbetslösa var 1356. Andelen arbetslösa av arbetskraften var 9,3 procent. Den är fortfarande den lägsta siffrorna i hela landet. De följande lägsta siffrorna hade NTM-centralerna i Nyland (11,0 %) och i Södra Österbotten (11,9 %). Den högsta arbetslösheten fanns i Kajanaland (18,2 %).

i Mellersta Finland (17,6 %), i Norra Karelen (17,4 %) och i Lappland (17,4 %). I hela landet var andelen arbetslösa av hela arbetskraften 13,7 %.

Antalet arbetslösa kvinnor var 4 321 personer. Antalet arbetslösa män var 6 647 personer. Antalet arbetslösa under 25 år var 1 670, vilket är nästan 15 % mer än för ett år sedan. Av alla arbetslösa var 3 726 över 50 år, vilket är 269 fler än för ett år sedan. Antalet långtidsarbetslösa (arbetslösa i över ett år) var 2 402, vilket är 326 fler än för ett år sedan.

Andelen utländska arbetslösa av den utländska arbetskraften inom området för NTM-centralen var 23 % (för ett år sedan 19,6 %), vilket är den bästa siffran i Finland. Också i Södra Österbotten var andelen densamma 23 %. I hela landet var motsvarande siffra 33,5 %. Antalet arbetslösa utlänningar var 1 133 personer. Den utländska arbetskraften är nu 4 400. Antalet har ökat med 200 personer jämfört med föregående år.

Enligt den nya yrkesgruppsindelningen har arbetslösheten ökat inom alla yrkesgrupper. Kvantitativt sett (+346, +14,8 %) har arbetslösheten ökat mest bland byggnads-, reparations- och tillverkningsarbetare. Proportionellt sett (+20,8 %, +15 %) har arbetslösheten ökat mest bland chefer. Även bland service- och försäljningspersonal (+238, +16,3 %) och specialister (+190, +19,8 %) har arbetslösheten klart ökat.

I slutet av januari var antalet personer som sysselsattes genom olika tjänster 4 938, vilket är 98 fler än för ett år sedan. Sysselsatta personer var 1 199, i arbetskraftsutbildning var 910 personer, i arbetsträning 81 personer, i arbets- och utbildningsprövning 381 personer, 236 personer var sysselsatta via alterneringsplatser, 636 personer deltog i arbetsverksamhet i rehabiliteringssyfte och 1 495 personer deltog i frivilliga studier. Antalet personer som deltog i arbetsverksamhet i rehabiliteringssyfte har ökat med en femtedel. Totalt 234 nya personer sysselsattes med arbetsförvaltningens stöd och 150 personer inledde arbetskraftsutbildning.

I slutet av månaden fanns det totalt 20 306 arbetssökande, av vilka 4 663 var i arbete, 4 237 var utanför arbetskraften och 428 gjorde förkortad arbetsvecka.

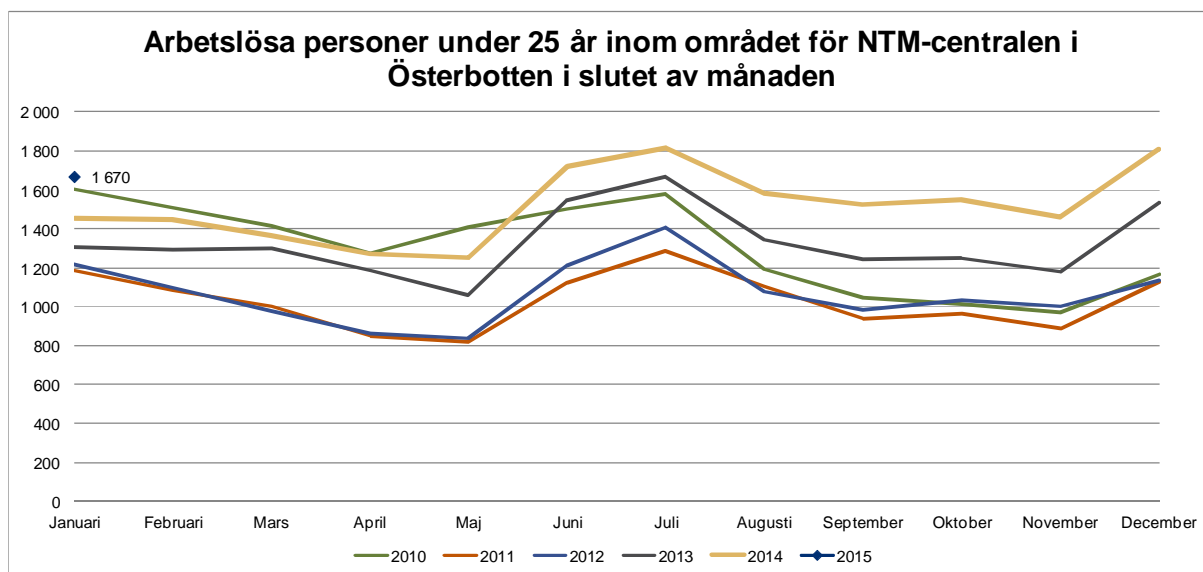
Till arbets- och näringsbyrån anmäldes totalt 2 619 nya lediga arbetsplatser, vilket är 303 fler än för ett år sedan. Antalet tillfälliga eller temporära arbetsplatser (varaktighet under tre månader) var 825. Det totala antalet lediga arbetsplatser var knappa 3 500.

Om inte Åland (4,4 %) medräknas hade Österbotten (8,7 %) den bästa landskapsvisa arbetslöshetsgraden i hela landet. De följande bästa siffrorna hade Nyland (11,0 %), Mellersta Österbotten (11,1 %) och Södra Österbotten (11,9 %).

En arbetslöshetsgrad på högst sex procent fanns i Larsmo (3,7 %), i Pedersöre kommun (3,8 %), i Nykarleby (4,9 %), i Närpes (5,6 %) och Kronoby (5,7 %). En arbetslöshetsgrad över elva procent fanns i fem kommuner: Kaskö (17,3 %), Kannus (14,1 %), Perho (13,0 %), Karleby (11,4,0 %) och i Jakobstad (11,0 %). Under ett år har arbetslösheten minskat i fyra kommuner: Halsö (-20,0 %), Perho (-11,4 %), Malax (-6,0 %) och Toholampi (-5,0 %).

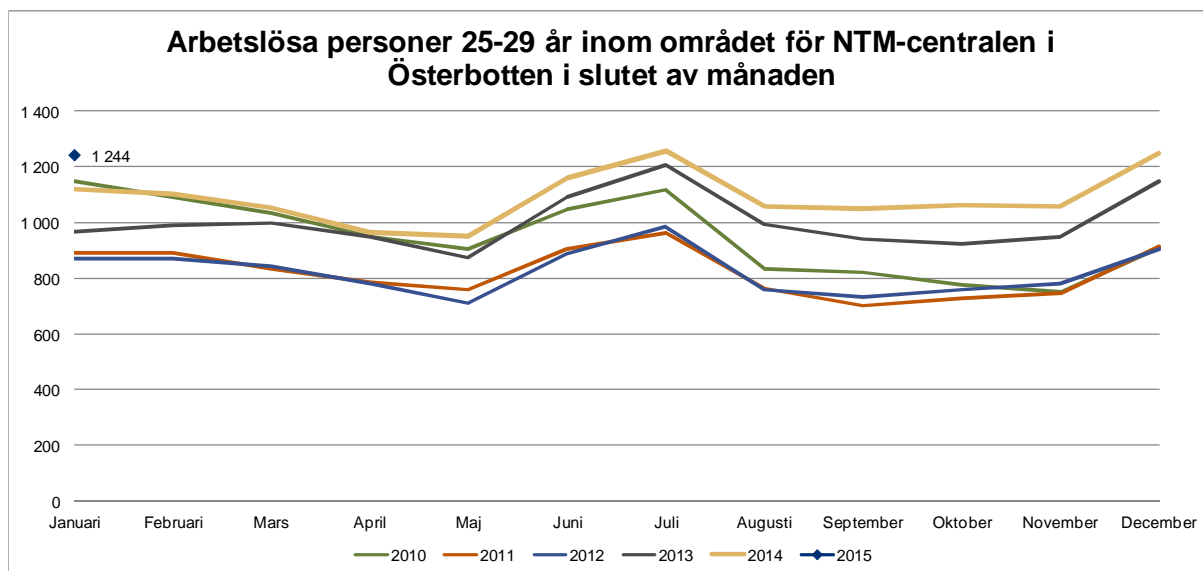
Sysselsättningsöversikt för ungdomar, januari 2015

Arbetslösheten bland personer under 25 år har ökat i hela NTM-området på årsnivå, dvs. från januari förra året till januari i år med 15 % (213 ungdomar) när ökningen i hela landet var 12 % (4 974) ungdomar).



I landskapet Österbotten ökade arbetslösheten bland personer under 25 år under motsvarande tidpunkt med 14 % och i Mellersta Österbotten med 16 %. Enligt de ekonomiska regionerna var ökningen i Sydösterbotten 25 %, i Karleby ekonomiska region 21 %, i Vasa ekonomiska region 14 %, i Jakobstadsregionen 12 % och i Kyrolandet 10 %. I Kautsby ekonomiska region konstaterades en minskning på 13 %.

Arbetslösheten bland personer 25-29 år ökade i hela NTM-området jämfört med januari förra året till januari detta år med 11 % (124 ungdomar) och i hela landet med 10 % (3 568 ungdomar).



Ökningen av arbetslösheten bland personer 25-29 år var i landskapet Österbotten under motsvarande tid 17 %. I Mellersta Österbotten förblev situationen ungefär densamma. Enligt de ekonomiska regionerna var i Jakobstadsregionen 22 %, i Vasa ekonomiska region 18 %, i Kyrolandet 16 % och Kautsby ekonomiska region 11 %. I Sydösterbotten var minskningen 3 % och Karleby ekonomiska region 1 %.

Uppgifter om arbetsförmedlingsstatistiken kommunvis: NTM-centralen i Österbotten januari 2015

Kommun och region	Arbetskraft	Arbetslösa		Taste 2015	ändring % 14-15	Arbetslösa kvinnor		Arbetslösa under 25 år		Arbetslösa över 50 år		Över 1 års arbetslöshet %	Placerade med åtgärder %	Lediga arb. Platser			
		2015	2014			2015	%	%	%	%							
Halsua	515	36	45	7,0 %	-20,0 %	14	38,9 %	8,3 %	16	44,4 %	6	16,7 %	7	19,4 %	3		
Isokyrö	2168	235	224	10,8 %	4,9 %	95	40,4 %	12,3 %	29	12,3 %	94	40,0 %	53	22,6 %	18	7,7 %	11
Kannus	2551	360	297	14,1 %	21,2 %	145	40,3 %	12,5 %	45	12,5 %	137	38,1 %	67	18,6 %	29	8,1 %	12
Kaskinen	591	102	86	17,3 %	18,6 %	33	32,4 %	8,8 %	9	8,8 %	50	49,0 %	22	21,6 %	10	9,8 %	4
Kaustinen	2086	158	131	7,6 %	20,6 %	59	37,3 %	11,4 %	18	11,4 %	41	25,9 %	14	8,9 %	25	15,8 %	3
Kokkola	21727	2485	2217	11,4 %	12,1 %	1081	43,5 %	18,1 %	451	18,1 %	781	31,4 %	527	21,2 %	264	10,6 %	553
Korsnäs	1043	78	60	7,5 %	30,0 %	31	39,7 %	10,3 %	8	10,3 %	27	34,6 %	17	21,8 %	3	3,8 %	3
Kristinankaupunki	3054	257	251	8,4 %	2,4 %	92	35,8 %	11,7 %	30	11,7 %	129	50,2 %	48	18,7 %	36	14,0 %	16
Kruunupyä	3128	177	167	5,7 %	6,0 %	82	46,3 %	12,4 %	22	12,4 %	66	37,3 %	36	20,3 %	17	9,6 %	5
Laihia	3851	379	343	9,8 %	10,5 %	133	35,1 %	9,5 %	36	9,5 %	145	38,3 %	90	23,7 %	27	7,1 %	78
Lestijärvi	334	35	30	10,5 %	16,7 %	17	48,6 %	2,9 %	2	2,9 %	14	40,0 %	6	17,1 %	7	20,0 %	2
Luoto	2221	82	78	3,7 %	5,1 %	42	51,2 %	13,4 %	11	13,4 %	35	42,7 %	17	20,7 %	12	14,6 %	44
Maalahti	2680	172	183	6,4 %	-6,0 %	68	39,5 %	16,3 %	28	16,3 %	69	40,1 %	40	23,3 %	27	15,7 %	11
Mustasaari	9611	588	496	6,1 %	18,5 %	203	34,5 %	11,2 %	66	11,2 %	218	37,1 %	124	21,1 %	91	15,5 %	13
Närpiö	4414	245	209	5,6 %	17,2 %	107	43,7 %	19,2 %	47	19,2 %	88	35,9 %	24	9,8 %	33	13,5 %	29
Pedersören kunta	5251	202	179	3,8 %	12,8 %	101	50,0 %	9,9 %	20	9,9 %	84	41,6 %	46	22,8 %	37	18,3 %	26
Perho	1135	147	166	13,0 %	-11,4 %	49	33,3 %	12,2 %	18	12,2 %	64	43,5 %	35	23,8 %	22	15,0 %	9
Pietarsaari	8951	988	841	11,0 %	17,5 %	399	40,4 %	14,9 %	147	14,9 %	345	34,9 %	250	25,3 %	72	7,3 %	118
Toholampi	1405	113	119	8,0 %	-5,0 %	40	35,4 %	10,6 %	12	10,6 %	39	34,5 %	26	23,0 %	17	15,0 %	10
Uusikaarlepyy	3602	177	152	4,9 %	16,4 %	74	41,8 %	12,4 %	22	12,4 %	66	37,3 %	33	18,6 %	22	12,4 %	115
Vaasa	33018	3602	3117	10,9 %	15,6 %	1343	37,3 %	17,0 %	611	17,0 %	1063	29,5 %	848	23,5 %	385	10,7 %	1464
Veteli	1510	124	107	8,2 %	15,9 %	46	37,1 %	14,5 %	18	14,5 %	63	50,8 %	22	17,7 %	18	14,5 %	8
Vöyri	3203	226	184	7,1 %	22,8 %	67	29,6 %	8,0 %	18	8,0 %	92	40,7 %	51	22,6 %	20	8,8 %	5
SEUTUKUNTA- EKONOMISK REGION																	
Vaasan sk	49555	4666	4040	9,4 %	15,5 %	1712	36,7 %	15,7 %	731	15,7 %	1469	31,5 %	1080	23,1 %	526	11,3 %	1496
Kyrönmaan sk	6019	614	567	10,2 %	8,3 %	228	37,1 %	10,6 %	65	10,6 %	239	38,9 %	143	23,3 %	45	7,3 %	89
Kaustisen sk	6985	613	598	8,8 %	2,5 %	225	36,7 %	11,4 %	70	11,4 %	237	38,7 %	109	17,8 %	96	15,7 %	35
Kokkolan sk	24278	2845	2514	11,7 %	13,2 %	1226	43,1 %	17,4 %	496	17,4 %	918	32,3 %	594	20,9 %	293	10,3 %	565
Suupohjan rs sk	8059	604	546	7,5 %	10,6 %	232	38,4 %	14,2 %	86	14,2 %	267	44,2 %	94	15,6 %	79	13,1 %	49
Pietarsaaren sk	23153	1626	1417	7,0 %	14,7 %	698	42,9 %	13,7 %	222	13,7 %	596	36,7 %	382	23,5 %	160	9,8 %	308
MAAKUNTA- LANDSKAPET																	
Pohjanmaa- Österbotten	86786	7510	6570	8,7 %	14,3 %	2870	38,2 %	14,7 %	1104	14,7 %	2571	34,2 %	1699	22,6 %	810	10,8 %	1942
Keski-Pohjanmaa- M Österbotten	31263	3458	3112	11,1 %	11,1 %	1451	42,0 %	16,4 %	566	16,4 %	1155	33,4 %	703	20,3 %	389	11,2 %	600
ELY -KESKUS- NTM-CENTRALEN																	
Pohjanmaa- Österbotten	118049	10968	9682	9,3 %	13,3 %	4321	39,4 %	15,2 %	1670	15,2 %	3726	34,0 %	2402	21,9 %	1199	10,9 %	2542
Etelä-Pohjanmaa- S Österbotten	88617	10507	9369	11,9 %	12,1 %	4208	40,0 %	15,6 %	1641	15,6 %	3856	36,7 %	1785	17,0 %	811	7,7 %	2614
koko maa - hela landet	2629933	359614	327566	13,7 %	9,8 %	149571	41,6 %	13,3 %	47880	13,3 %	131695	36,6 %	101535	28,2 %	33061	9,2 %	46912

Alla arbetslösa arbetssökande enligt yrkesgrupp i januari 2015 – NTM-centralen i Österbotten

Yrkesgrupp	1/2015	12/2014	1/2014	ändring % 14-15	% av alla	kvantitativ ändring 14-15
Chefer	87	86	72	20,8 %	0,8 %	15
Specialister	1148	1167	958	19,8 %	10,5 %	190
Experter	955	974	873	9,4 %	8,7 %	82
Kontors- och kundtjänstpersonal	677	676	616	9,9 %	6,2 %	61
Service- och försäljningspersonal	1699	1788	1461	16,3 %	15,5 %	238
Jordbrukare, skogsarbetare m.fl.	439	431	374	17,4 %	4,0 %	65
Byggnads-, reparations- och tillverkningsarbetare	2678	2723	2332	14,8 %	24,4 %	346
Process- och transportarbetare	1057	1076	985	7,3 %	9,6 %	72
Övriga arbetstagare	948	938	806	17,6 %	8,6 %	142
Grupper utan yrkesklassificering	1280	1422	1205	6,2 %	11,7 %	75
Totalt	10968	11281	9682	13,3 %	100 %	1286

Alla arbetslösa arbetssökande

NTM-central	1/2015		12/2014	1/2014	ändring % 14-15	% av alla
Koko maa - Hela landet	359614	13,7 %	363268	327566	9,8 %	100 %
Uusimaa - Nyland	91196	11,0 %	90856	79450	14,8 %	25,4 %
Varsinais-Suomi - Egentliga Finland	30776	13,6 %	31627	28326	8,6 %	8,6 %
Satakunta	15089	14,6 %	15036	13351	13,0 %	4,2 %
Häme - Tavastland	26219	14,7 %	26679	24066	8,9 %	7,3 %
Pirkanmaa - Birkaland	38129	15,7 %	38529	35068	8,7 %	10,6 %
Kaakkois-Suomi	23176	16,2 %	23843	21728	6,7 %	6,4 %
Etelä-Savo - Södra Savolax	10079	15,0 %	10191	9399	7,2 %	2,8 %
Pohjois-Savo - Norra Savolax	16708	14,8 %	16586	14952	11,7 %	4,6 %
Pohjois-Karjala - Norra Karelen	12859	17,4 %	12952	12323	4,3 %	3,6 %
Keski-Suomi - Mellersta Finland	22612	17,6 %	23008	21554	4,9 %	6,3 %
Etelä-Pohjanmaa - Södra Österbotten	10507	11,9 %	10757	9369	12,1 %	2,9 %
Pohjanmaa - Österbotten	10968	9,3 %	11281	9682	13,3 %	3,0 %
Pohjois-Pohjanmaa - Norra Österbotten	29623	16,1 %	30020	27127	9,2 %	8,2 %
Kainuu - Kajanaland	6458	18,2 %	6776	6413	0,7 %	1,8 %
Lappi - Lappland	14434	17,4 %	14355	14065	2,6 %	4,0 %
Ahvenanmaa - Åland	633	4,4 %	636	568	11,4 %	0,2 %

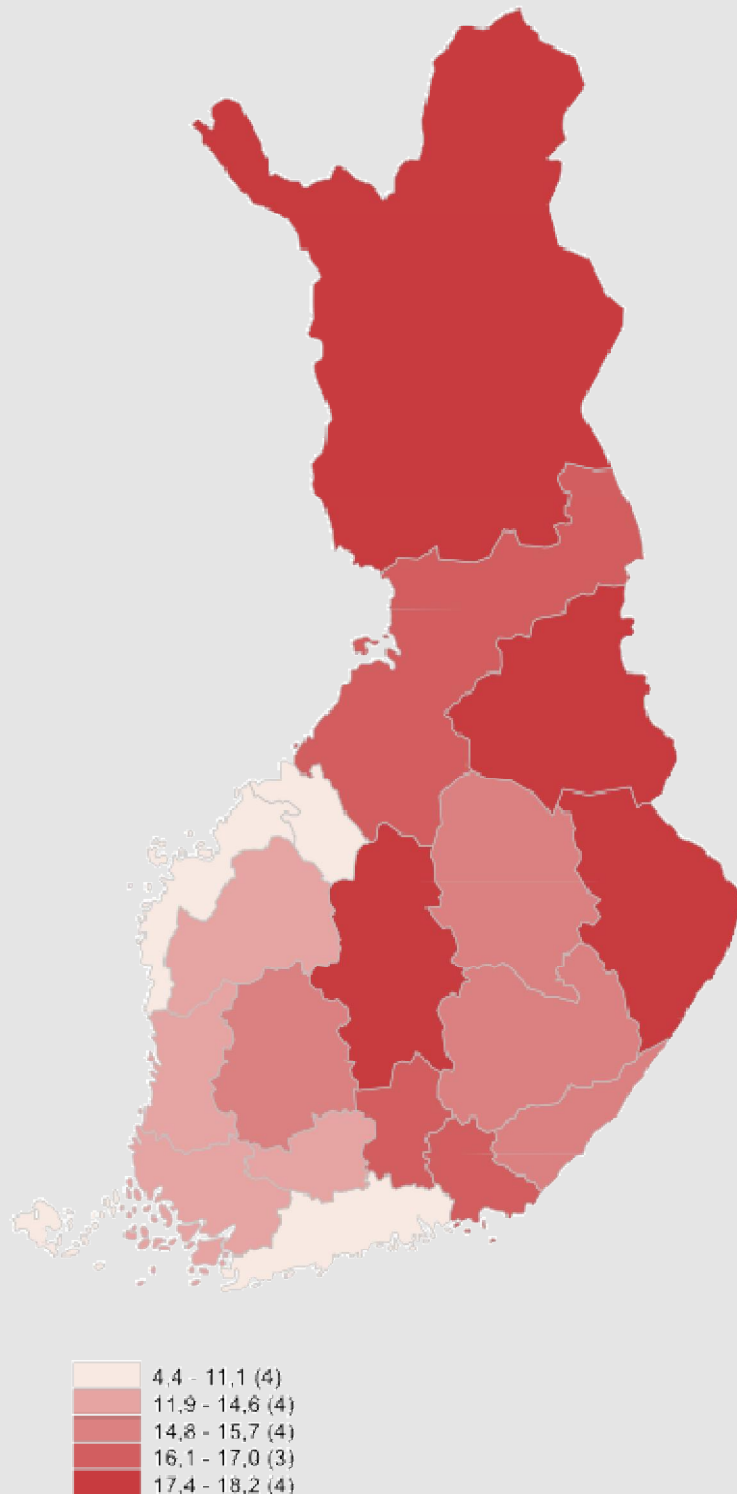
Nya lediga arbetsplatser enligt yrkesgrupp i januari 2015 – NTM-centralen i Österbotten

Yrkesgrupp	1/2015	12/2014	1/2014	ändring % 14-15	% av alla	kvantitativ ändring 14-15
Chefer	10	5	13	-23,1 %	0,4 %	-3
Specialister	695	100	818	-15,0 %	27,3 %	-123
Experter	362	186	886	-59,1 %	14,2 %	-524
Kontors- och kundtjänstpersonal	60	24	39	53,8 %	2,4 %	21
Service- och försäljningspersonal	585	237	327	78,9 %	23,0 %	258
Jordbrukare, skogsarbetare m.fl.	117	11	86	36,0 %	4,6 %	31
Byggnads-, reparations- och tillverkningsarbetare	123	44	67	83,6 %	4,8 %	56
Process- och transportarbetare	443	237	282	57,1 %	17,4 %	161
Övriga arbetstagare	131	67	99	32,3 %	5,2 %	32
Grupper utan yrkesklassificering	16	10	16	0,0 %	0,6 %	0
Totalt	2542	921	2633	-3,5 %	100 %	-91

Nya lediga arbetsplatser

NTM-central	1/2015	12/2014	1/2014	ändring % 14-15	% av alla	kvantitativ ändring 14-15
Koko maa - Hela landet	46912	24724	47312	-0,8 %	100 %	-400
Uusimaa - Nyland	15602	7868	15265	2,2 %	33,3 %	337
Varsinais-Suomi - Egentliga Finland	3413	1676	3547	-3,8 %	7,3 %	-134
Satakunta	2044	645	1703	20,0 %	4,4 %	341
Häme - Tavastland	2534	1143	2261	12,1 %	5,4 %	273
Pirkanmaa - Birkaland	3100	1652	3146	-1,5 %	6,6 %	-46
Kaakkois-Suomi	1768	943	1594	10,9 %	3,8 %	174
Etelä-Savo - Södra Savolax	1105	627	1318	-16,2 %	2,4 %	-213
Pohjois-Savo - Norra Savolax	1255	768	1475	-14,9 %	2,7 %	-220
Pohjois-Karjala - Norra Karelen	615	471	759	-19,0 %	1,3 %	-144
Keski-Suomi - Mellersta Finland	974	581	1015	-4,0 %	2,1 %	-41
Etelä-Pohjanmaa - Södra Österbotten	2614	2047	2314	13,0 %	5,6 %	300
Pohjanmaa - Österbotten	2542	921	2633	-3,5 %	5,4 %	-91
Pohjois-Pohjanmaa - Norra Österbotten	3090	1578	2390	29,3 %	6,6 %	700
Kainuu - Kajanaland	335	214	317	5,7 %	0,7 %	18
Lappi - Lappland	2025	750	1794	12,9 %	4,3 %	231
Ahvenanmaa - Åland	313	125	325	-3,7 %	0,7 %	-12
Ulkomaat - Utomlands	3583	2715	5456	-34,3 %	7,6 %	-1873

Andelen arbetslösa arbetssökande av arbetskraften



UTSIKTER | JANUARI | 2015

SYSELSÄTTNINGSOVERSIKT JANUARI

ANTALET NYA LEDIGA ARBETSPLATSER ÄR FLER ÄN FÖR ETT ÅR SEDAN. ANDELEN UTLÄNDSK ARBETSKRAFT HAR ÖKAT MED ÖVER 200 PERSONER UNDER ETT ÅR. ARBETSLÖSHETEN ÖKAR FORTFARANDE SNABBARE ÄN I GENOMISST I LANDET.

Uppgifterna för februari 2015 offentliggörs på tisdag 24.3.2015

Närings-, trafik- och miljöcentralen i Österbotten

www.ely-keskus.fi/web/ely/ely-pohjanmaa-tyollisyyskatsaukset