



pvm
27.7.2010

Julkaistavissa
9.00

Varsinais-Suomen työllisyyskatsaus 6/2010

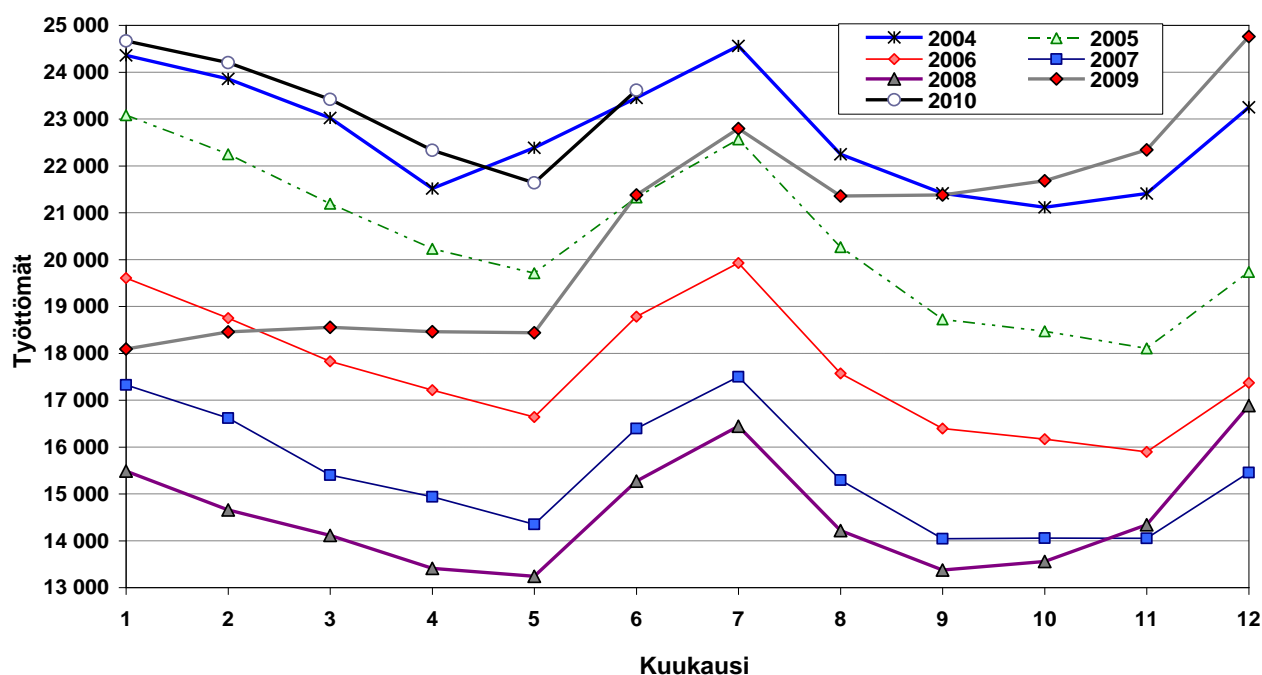
Työttömyyden kasvu edelleen voimakkainta Varsinais-Suomessa

Varsinais-Suomen työ- ja elinkeinotoimistoissa oli kesäkuun lopussa 23 600 työtöntä työnhakijaa. Kesäkuun aikana työttömien määrä kasvoi 2 000 henkilöllä kesäkuulle tyypilliseen tapaan. Viime vuoden kesäkuusta määrä kasvoi 2 200 henkilöllä eli 10 prosentilla kun koko maassa työttömyys oli samalla tasolla kuin vuotta aiemmin – tarkkaan ottaen koko maassa vähenemä oli 0,1 prosenttia eli 200 henkilöä. Työttömyyden laajeneminen johtui pääasiassa kesäkuulle ominaisista tekijöistä: oppilaitoksista valmistuneiden nuorten tulosta työmarkkinoille ja määräaikaisten työsuhteiden päättymisestä.

Kesäkuun lopussa työttömien osuus työvoimasta oli Varsinais-Suomessa 9,7 % (8,8 %, 6/2009) ja koko maassa 10,0 % (9,9 %, 6/2009). Varsinais-Suomessa työttömyysaste oli maan neljänneksi pienin Uudenmaan, Pohjanmaan ja Etelä- Pohjanmaan jälkeen.

Työttömien määrä väheni viime vuodesta suuressa osassa maata. Kasvu jatkui selvästi Varsinais-Suomea lievempänä Uudellamaalla, Pirkanmaalla ja Hämeessä. Nuorten työttömyyden kohdalla tilanne on hyvin samankaltainen. Sen sijaan pitkäaikais-työttömyyden kasvu kiihtyy koko maassa.

Työttömät työnhakijat Varsinais-Suomessa 2004 - 2010/06 (ml. lomautetut)



Uusien avointen työpaikkojen määrä kasvussa: 10 % enemmän kuin vuosi sitten

Kesäkuun viimeisenä päivänä oli avoimia työpaikkoja tarjolla maakunnan työ- ja elinkeinotoimistoissa 1 300 kappaletta eli 22 % enemmän kuin vuosi sitten. Uusien avointen paikkojen määrä väheni selvästi hotelli- ja ravintola-alalla sekä ATK-työssä. Kesäkuussa oli kuitenkin monilla aloilla työtilaisuuksia enemmän kuin vuotta aiemmin. Tällaisia olivat teollisuus, kuljetukset, myyntityö ja rakentaminen. Huomionarvoista on että avoimia työtilaisuuksia oli kesäkuussa tarjolla enemmän kuin vuotta aiemmin – nyt jo neljäntenä peräkkäisenä kuukautena. Metallialalla työvoiman kysynnän vilkastuminen on nyt kestänyt viisi kuukautta. Kaikkiaan työpaikkoja oli avoinna kesäkuun aikana 3 700 kappaletta, joista 2 100 oli uusia paikkoja.

Pitkäaikaistyöttömyys kasvaa koko maassa – kovinta tahti Varsinais-Suomessa

Nuorten, alle 25-vuotiaiden, työttömien määrä kohosi Varsinais-Suomessa 3 100 henkilöön, eli 6 prosentilla vuoden takaisesta. Nuorten työttömien määrä kasvoi kesäkuussa 600 henkilöllä kuukaudelle tyypilliseen tapaan. Nyt pitkäaikaistyöttömien määrä kasvaa Varsinais-Suomessa kovaa tahtia ja pitkään jatkuneen taantuman johdosta pitkäaikaistyöttömyys on kääntynyt kasvuun koko maassa. Yli vuoden työttömänä olleita oli 4 600 Varsinais-Suomessa, mikä merkitsee 68 % kasvua vuodessa. Työttömien määrä naisten keskuudessa kasvoi 9 prosentilla.

Työttömyys kasvaa kaikilla ammattialoilla

Viime vuoden kesäkuuhun verrattuna työttömien määrä on kasvanut kaikissa pääammattiryhmissä. Työttömyyden kasvuerot eri ryhmien välillä ovat selvästi tasoittuneet viime kuukausina. Työttömyyden kasvu on hidastunut teollisuudessa ja rakentamisessa, mutta palvelusektorilla ei ole vielä vastaavaa nähtävissä.

Työhallinnon toimenpiteissä 1,9 % työvoimasta

Työhallinnon toimenpiteillä työllistyi tai oli koulutuksessa kesäkuun lopussa 4 600 henkilöä, eli 7 % enemmän kuin vuotta aikaisemmin. Työvoimakoulutuksessa oli kesäkuun lopussa 2 700 henkilöä parantamassa valmiuksiaan työmarkkinoille. Valtion, kuntien tai yksityisen sektorin tukityöllä oli puolestaan työllistetty 2 000 henkilöä. Työllistetyistä oli 66 % palkattu yksityiselle sektorille. Työmarkkinatuella työharjoittelussa oli 180 ja vuorottelupaikkaan työllistettynä 470 henkilöä.

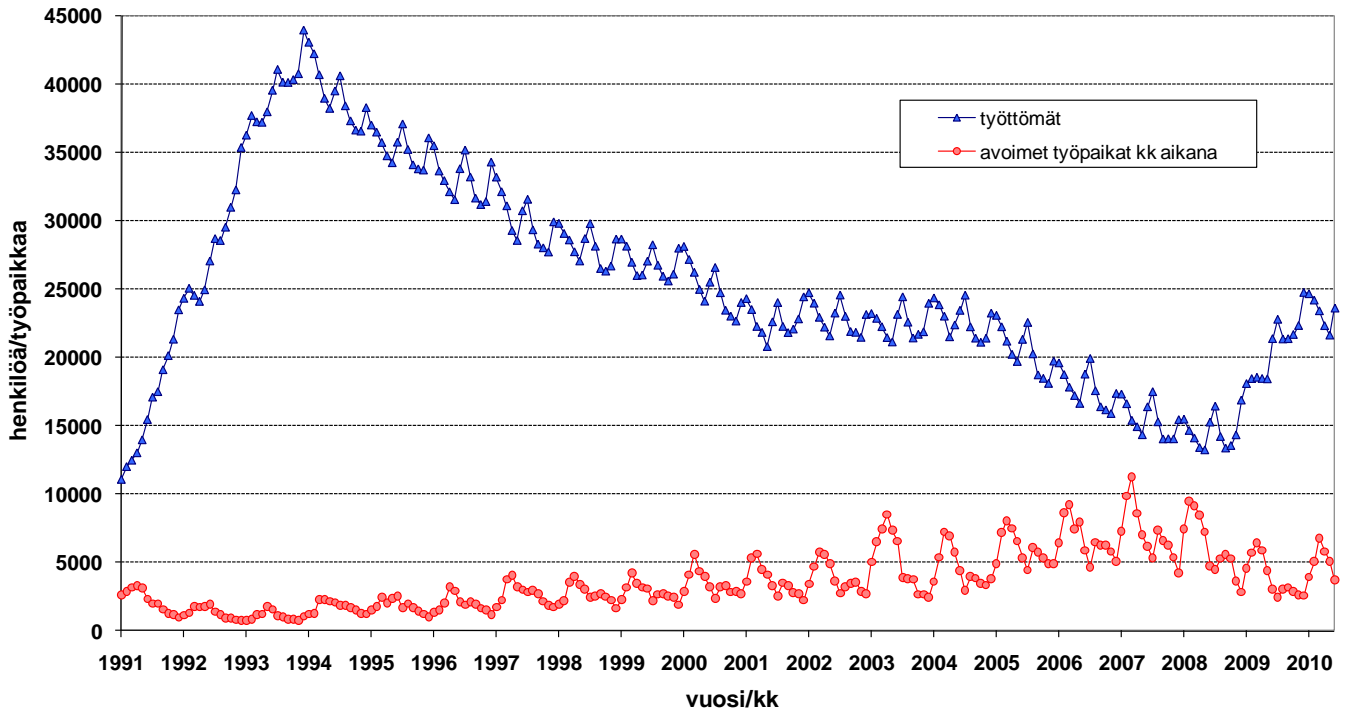
Työttömyys kasvaa lähes kaikissa Varsinais-Suomen kunnissa

Työttömien määrä kasvoi vuodessa kolmessa seutukunnassa: nopeinta kasvu oli Turun seudulla (15 %) kun Loimaan seudulla ja Vakka-Suomessa työttömien määrä väheni. Työttömyysaste oli korkein Salon ja Turun seutukunnissa (11,1%) sekä Turun kaupungissa (13,9 %). Pienin työttömyysaste oli Turunmaan seutukunnassa (6,1 %) sekä Taivassalossa (4,9 %). Työttömyysaste oli yli 10% kahdessa alueen 28 kunnasta, kuten tilanne oli myös vuosi sitten .

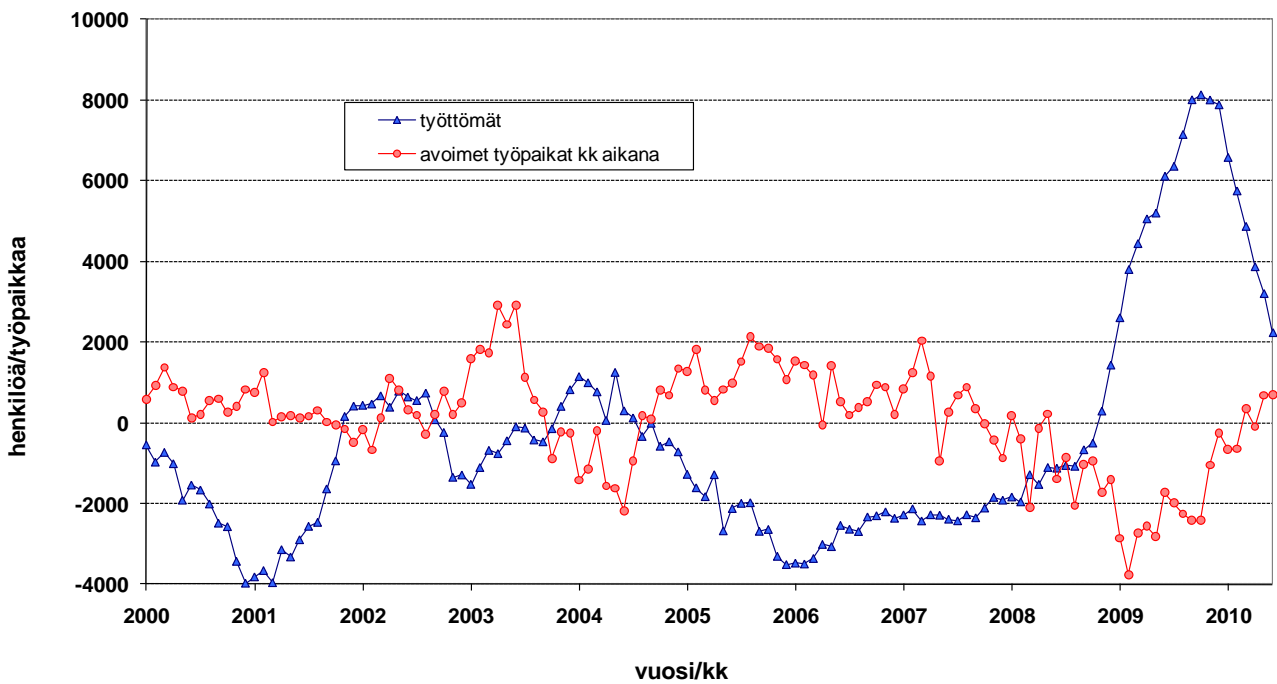
Lisätietoja: työ- ja elinkeinotoimistot ja työmarkkina-analyttikko Juha Pusila, puh. 040 8388 265

HUOM! Työllisyyskatsaus on mahdollista saada myös sähköpostitse ilmoittamalla yhteystietonsa osoitteeseen juha.pusila@ely-keskus.fi . Näin katsauksen saa käyttöönsä tuoreeltaan julkistamisajankohtana.

Työttömät ja avoimet työpaikat Varsinais-Suomessa 1991/01 - 2010/06



Työttömyyden ja avointen työpaikkojen muutos ed. vuoteen Varsinais-Suomessa 2000/01 - 2010/06



Varsinais-Suomen työllisyystilanne kesäkuun lopussa ja toiminta kesäkuun aikana

I Tilanne kuukauden lopussa

Työnhakijat	2010	2009	muutos	muutos %
Työttömät työnhakijat	23613	21380	2233	10,4 %
- lomautetut	2194	2511	-317	-12,6 %
Lyhennetyllä työviikolla	619	369	250	67,8 %
Työssä olevat	8214	7417	797	10,7 %
- yleisillä työmarkkinoilla	5232	5037	195	3,9 %
- tukitoimenpiteillä sijoitetut	2982	2380	602	25,3 %
Työvoiman ulkopuolella	4568	3926	642	16,4 %
Työttömyyseläkettä saavat	3847	3934	-87	-2,2 %
Kaikki työnhakijat	40861	37026	3835	10,4 %
Työttömyysasteet				
- lomautetut ml.	9,7 %	8,8 %		
- lomautetut pl.	8,8 %	7,7 %		
Työvoiman Kysyntä				
Avoimet työpaikat yhteensä	1325	1087	238	21,9 %
yli kuukauden avoinna olleet	245	185	60	32,4 %
yli 2 kuukautta avoinna olleet	85	73	12	16,4 %
Toimenpiteillä sijoitetut				
Valtiolle sijoitetut	148	88	60	68,2 %
Kuntiin sijoitetut	542	339	203	59,9 %
Yksityiselle sektorille sijoitetut	1355	1297	58	4,5 %
Työllistämistukitoimenpiteillä yht.	2045	1724	321	18,6 %
Työvoimakoulutuksessa	2752	2339	413	17,7 %
Työmarkkinatuen työharjoittelussa	181	524	-343	-65,5 %
Vuorottelupaikkaan työllistettyjä	472	508	-36	-7,1 %
Työttömyyden rakenne				
Työttömät naiset	10542	9691	851	8,8 %
Alle 25-vuotiaat työttömät	3132	2965	167	5,6 %
Pitkäaikaistyöttömät	4605	2748	1857	67,6 %

II Toiminta kuukauden aikana

	2010	2009	muutos	muutos %
Työttömät työnhakijat	23917	20854	3063	14,7 %
Muut työnhakijat	19524	18703	821	4,4 %
Työnhakijat yhteensä	43441	39557	3884	9,8 %
Kuukauden kaikki työpaikat	3738	3037	701	23,1 %
* kuukauden uudet työpaikat	2096	1898	198	10,4 %
* täyttyneet työpaikat	2268	1767	501	28,4 %
- työvoimatoimiston hakijalla	617	690	-73	-10,6 %
Alkaneet työttömyysjaksot	6944	6065	879	14,5 %
Päättyneet työttömyysjaksot	4296	3333	963	28,9 %
Uudet sijoitukset tukitoimenpit.	587	619	-32	-5,2 %
Aloittanut työvoimakoulutuksen	85	157	-72	-45,9 %

Työmarkkinatilanteen muutos ammattiryhmittäin, kesäkuu

Ammattiryhmä	Uudet avoimet paikat kuukauden aikana				Työttömät työnhakijat kuukauden lopussa			
	2010	2009	muutos määrä	muutos, %	2010	2009	muutos määrä	muutos %
Tekninen, luonnont., yhteisk.	242	242	0	0,0 %	3330	3085	245	7,9 %
Tekniikan alan työ	51	73	-22	-30,1 %	1160	1016	144	14,2 %
Opetusalan työ	141	128	13	10,2 %	892	878	14	1,6 %
Taide- ja viihdealan työ	6	2	4	200,0 %	405	391	14	3,6 %
Terveydenhuolto, sosiaalialan työ	321	306	15	4,9 %	1662	1523	139	9,1 %
Terveyden- ja sairaanhoitotyö	146	126	20	15,9 %	437	374	63	16,8 %
Sosiaalialan työ	94	59	35	59,3 %	531	495	36	7,3 %
Lasten päivähoiton työ	36	43	-7	-16,3 %	406	390	16	4,1 %
Hallinto ja toimisto	132	158	-26	-16,5 %	2384	2156	228	10,6 %
Yritysten ja järjestöjen johtotyö	15	15	0	0,0 %	341	292	49	16,8 %
Sihteeri- ja toimistotyö	51	40	11	27,5 %	930	870	60	6,9 %
ATK-alan työ	26	74	-48	-64,9 %	514	463	51	11,0 %
Kaupallinen työ	537	476	61	12,8 %	1684	1533	151	9,8 %
Kauppaedustus ja konttorimyynti	392	350	42	12,0 %	451	398	53	13,3 %
Tavaroiden myyntityö	140	116	24	20,7 %	918	837	81	9,7 %
Maa- ja metsätalous ja kalastus	42	28	14	50,0 %	353	323	30	9,3 %
Maatilatalous, eläintenhoito	10	5	5	100,0 %	146	131	15	11,5 %
Puutarha- ja puistotyö	28	22	6	27,3 %	151	131	20	15,3 %
Kuljetus ja liikenne	91	64	27	42,2 %	658	611	47	7,7 %
Tieliikennetyö	66	39	27	69,2 %	459	400	59	14,8 %
Posti- ja tietoliikennetyö	5	8	-3	-37,5 %	43	36	7	19,4 %
Postinkantajatyö	0	6	-6	-100,0 %	31	37	-6	-16,2 %
Rakennus-, kaivos- ja louhintatyö	136	111	25	22,5 %	1546	1451	95	6,5 %
Talonrakennustyö	110	88	22	25,0 %	1333	1267	66	5,2 %
Teollinen työ	294	188	106	56,4 %	6270	5456	814	14,9 %
Konepaja- ja rakennusmetallityö	115	74	41	55,4 %	2650	2147	503	23,4 %
Sähkötyö	36	20	16	80,0 %	1277	1076	201	18,7 %
Pakkaus-, varasto- ja ahtaustyö	53	35	18	51,4 %	506	463	43	9,3 %
Sekatyö	0	1	-1	-100,0 %	227	245	-18	-7,3 %
Palvelu	301	325	-24	-7,4 %	1908	1760	148	8,4 %
Majoitusliike- ja suurtaloustyö	123	146	-23	-15,8 %	865	765	100	13,1 %
Tarjoilutyö	53	60	-7	-11,7 %	284	287	-3	-1,0 %
Kiinteistöhoito- ja siivoustyö	70	60	10	16,7 %	475	435	40	9,2 %
Luokittelematon työ	0	0	0	-	3818	3482	336	9,6 %
Ilman ammattia olevat	0	0	0	-	3117	2830	287	10,1 %
Ammatinvaihtajat	0	0	0	-	406	348	58	16,7 %
Vastavalmistuneet	0	0	0	-	184	173	11	6,4 %
Yhteensä	2096	1898	198	10,4 %	23613	21380	2233	10,4 %

Laskentapäivän työttömät työnhakijat, kesäkuu

TE-keskus	Työttömät ml. lomautetut			Työttömyysaste ml. lomautetut	
	2010	2009	Muutos	2010	2009
Uusimaa	64653	60917	6,1 %	7,6 %	7,1 %
Varsinais-Suomi	23613	21380	10,4 %	9,7 %	8,8 %
Satakunta	11877	12025	-1,2 %	10,5 %	10,4 %
Häme	21107	20963	0,7 %	11,6 %	11,2 %
Pirkanmaa	29457	28848	2,1 %	11,5 %	11,5 %
Kaakkois-Suomi	18220	18808	-3,1 %	11,8 %	12,1 %
Etelä-Savo	7845	8080	-2,9 %	10,7 %	10,8 %
Pohjois-Savo	13628	14322	-4,8 %	11,5 %	12,0 %
Pohjois-Karjala	11491	12761	-10,0 %	15,1 %	16,6 %
Keski-Suomi	16677	17352	-3,9 %	12,4 %	13,2 %
Etelä-Pohjanmaa	7638	8461	-9,7 %	8,0 %	8,7 %
Pohjanmaa	9299	9408	-1,2 %	7,3 %	7,3 %
Pohjois-Pohjanmaa	22649	23495	-3,6 %	11,8 %	12,0 %
Kainuu	5210	5827	-10,6 %	14,1 %	14,6 %
Lappi	11794	12804	-7,9 %	13,4 %	14,7 %
Ahvenanmaa	422	351	20,2 %	2,6 %	2,2 %
Ulkomaat	0	2	-100,0 %	-	-
Koko maa	275580	275804	-0,1 %	10,0 %	9,9 %

Työttömät työnhakijat ja uudet avoimet työpaikat Varsinais-Suomessa, kesäkuu

Te-toimisto	Työttömät ml. lomautetut			Uudet avoimet paikat		
	2010	2009	Muutos	2010	2009	Muutos
Turku (koko)	12477	10977	13,7 %	1262	1180	6,9 %
Turku	11678	9908	17,9 %	1261	1180	6,9 %
Palvelukeskus	799	1069	-25,3 %	1	0	-
Laitila	283	350	-19,1 %	58	40	45,0 %
Loimaa	1199	1258	-4,7 %	105	67	56,7 %
Turunmaa	631	575	9,7 %	53	50	6,0 %
Salo	3399	3256	4,4 %	261	187	39,6 %
Uusikaupunki	828	825	0,4 %	51	73	-30,1 %
Paimio	373	295	26,4 %	34	30	13,3 %
Raisio*	2732	2314	18,1 %	181	176	2,8 %
Kaarina (koko)	1646	1462	12,6 %	91	95	-4,2 %
Kaarina	1050	965	8,8 %	63	75	-16,0 %
Lieto	596	497	19,9 %	28	20	40,0 %
Yhteensä	23568	21312	10,6 %	2096	1898	10,4 %

Työttömät työnhakijat Varsinais-Suomen kunnissa 30.6.2010

Kunta	Työ-voima	Avoimet työ-paikat	Työttömät työnhakijat (ml. henk.koht.lomautetut)						
			Kaikki	Miehet	Naiset	Alle 25-vuotiaat	Yli 50-vuotiaat	Yli vuoden tyött.	Vajaa-kuntoiset
Loimaan seutukunta	17129	71	1408	765	643	185	531	221	271
Aura	1942	4	148	70	78	13	64	28	21
Koski Tl	1082	1	76	45	31	8	28	7	16
Loimaa	7689	35	683	380	303	106	254	102	128
Marttila	969	9	72	38	34	9	26	13	5
Oripää	651	4	58	33	25	6	26	10	10
Pöytyä	3887	13	301	163	138	35	108	50	82
Tarvasjoki	909	5	70	36	34	8	25	11	9
Salon seutukunta	30820	140	3417	1905	1512	385	1290	675	437
Salo	26690	136	3022	1721	1301	342	1127	598	384
Somero	4130	4	395	184	211	43	163	77	53
Turun seutukunta	153277	842	16998	9469	7529	2440	5109	3504	2039
Kaarina	15295	38	1043	569	474	163	325	109	83
Lieto	7829	23	533	287	246	67	165	59	47
Masku	4802	3	290	135	155	27	92	22	31
Mynämäki	3806	6	320	180	140	54	117	29	39
Naantali	9171	38	663	352	311	65	250	61	90
Nousiainen	2381	5	160	77	83	16	49	12	19
Paimio	5183	13	304	176	128	49	112	29	43
Raisio	12235	57	1165	686	479	176	414	122	109
Rusko	2930	1	196	109	87	25	68	35	23
Sauvo	1435	3	85	44	41	9	35	8	5
Turku	88210	655	12239	6854	5385	1789	3482	3018	1550
Turunmaan seutukunta	10556	40	648	330	318	55	275	78	114
Kemiönsaari	3191	5	203	97	106	14	93	19	53
Länsi-Turunmaa	7365	35	445	233	212	41	182	59	61
Vakka-Suomen seutukunta	14810	70	1167	597	570	154	462	130	240
Kustavi	396	2	27	10	17	0	14	2	4
Laitila	3959	23	258	131	127	24	102	24	76
Pyhäranta	1095	0	82	28	54	5	37	17	11
Taivassalo	754	1	44	25	19	3	19	7	5
Uusikaupunki	7489	43	687	362	325	115	261	72	132
Vehmaa	1117	1	69	41	28	7	29	8	12
Yhteensä	243000	1163	23638	13066	10572	3219	7667	4608	3101

Työttömyyden rakennetietoja Varsinais-Suomen seutukunnissa, kesäkuu

A. Työttömyysaste

	2001/6	2002/6	2003/6	2004/6	2005/6	2006/6	2007/6	2008/6	2009/6	2010/6
Loimaa	8,8	8,4	8,3	8,5	7,6	6,5	6,0	5,3	8,4	8,2
Salo	7,9	8,5	8,6	8,8	7,8	7,1	6,7	6,3	10,7	11,1
Turku	11,2	11,5	10,9	11,2	10,3	9,1	7,9	7,4	9,8	11,1
Turunmaa	7,1	7,0	6,9	7,4	6,7	6,0	4,3	4,0	5,6	6,1
Vakka-Suomi	10,3	10,1	13,8	12,6	10,6	7,9	6,6	5,6	8,3	7,9

B. Työttömien määrä

	2001/6	2002/6	2003/6	2004/6	2005/6	2006/6	2007/6	2008/6	2009/6	2010/6
Loimaa	1492	1441	1431	1460	1314	1130	1040	912	1441	1408
Salo	2428	2620	2650	2681	2401	2202	2069	1942	3289	3417
Turku	16264	16812	16121	16528	15257	13621	11847	11182	14823	16998
Turunmaa	747	742	727	777	715	642	457	416	588	648
Vakka-Suomi	1716	1659	2247	2009	1659	1224	1008	834	1233	1167
Varsinais-Suomi	22647	23274	23176	23455	21346	18819	16421	15286	21374	23638

Näistä

C. Pitkäaikaistyöttömiä

	2001/6	2002/6	2003/6	2004/6	2005/6	2006/6	2007/6	2008/6	2009/6	2010/6
Loimaa	415	332	290	334	350	263	218	154	150	221
Salo	587	585	616	697	642	499	437	376	373	675
Turku	4192	4317	3905	3766	3906	3045	2313	1963	2066	3504
Turunmaa	179	175	147	173	184	147	102	64	61	78
Vakka-Suomi	451	433	316	401	443	341	227	157	105	130
Varsinais-Suomi	5824	5842	5274	5371	5525	4295	3297	2714	2755	4608

D. Alle 25-vuotiaita

	2001/6	2002/6	2003/6	2004/6	2005/6	2006/6	2007/6	2008/6	2009/6	2010/6
Loimaa	170	181	188	197	164	119	105	98	238	185
Salo	229	337	301	303	225	191	172	167	509	385
Turku	2511	2565	2504	2504	2057	1595	1322	1278	2101	2440
Turunmaa	66	63	82	72	59	43	34	26	76	55
Vakka-Suomi	237	222	312	231	173	129	91	80	183	154
Varsinais-Suomi	3213	3368	3387	3307	2678	2077	1724	1649	3107	3219

E. Yli 50-vuotiaita

	2001/6	2002/6	2003/6	2004/6	2005/6	2006/6	2007/6	2008/6	2009/6	2010/6
Loimaa	565	524	545	547	521	469	423	386	517	531
Salo	1029	1031	1066	1068	1003	978	928	867	1107	1290
Turku	4999	5052	4932	5012	5042	4663	4149	3805	4422	5109
Turunmaa	329	318	314	348	334	310	225	218	241	275
Vakka-Suomi	691	632	784	807	786	605	509	425	498	462
Varsinais-Suomi	7613	7557	7641	7782	7686	7025	6234	5701	6785	7667

Kaikissa tiedoissa käytetään vuoden 2007 alussa voimaan tullutta seutukuntajakoa.

Työttömien määrä ja työttömyysaste Varsinais-Suomen kunnissa

Kunta	2009/6	2010/05	2010/6	2009/6	2010/05	2010/6
Aura	153	140	148	7,9 %	7,2 %	7,6 %
Kaarina	956	937	1043	6,4 %	6,1 %	6,8 %
Kemiönsaari	186	196	203	5,7 %	6,1 %	6,4 %
Koski Tl	70	68	76	6,5 %	6,3 %	7,0 %
Kustavi	26	28	27	6,5 %	7,1 %	6,8 %
Laitila	327	253	258	8,2 %	6,4 %	6,5 %
Lieto	443	467	533	5,7 %	6,0 %	6,8 %
Loimaa	733	634	683	9,4 %	8,2 %	8,9 %
Länsi-Turunmaa	402	435	445	5,5 %	5,9 %	6,0 %
Marttila	56	67	72	5,8 %	6,9 %	7,4 %
Masku	249	253	290	5,4 %	5,3 %	6,0 %
Mynämäki	262	297	320	6,9 %	7,8 %	8,4 %
Naantali	603	602	663	6,6 %	6,6 %	7,2 %
Nousiainen	142	138	160	6,0 %	5,8 %	6,7 %
Oripää	47	47	58	7,2 %	7,2 %	8,9 %
Paimio	248	260	304	4,9 %	5,0 %	5,9 %
Pyhäranta	82	85	82	7,6 %	7,8 %	7,5 %
Pöytyä	315	273	301	8,1 %	7,0 %	7,7 %
Raisio	954	1027	1165	7,8 %	8,4 %	9,5 %
Rusko	208	168	196	7,2 %	5,7 %	6,7 %
Salo	2926	2844	3022	11,0 %	10,7 %	11,3 %
Sauvo	54	70	85	3,9 %	4,9 %	5,9 %
Somero	363	369	395	8,8 %	8,9 %	9,6 %
Taivassalo	40	39	44	5,2 %	5,2 %	5,8 %
Tarvasjoki	67	59	70	7,4 %	6,5 %	7,7 %
Turku	10704	11183	12239	12,2 %	12,7 %	13,9 %
Uusikaupunki	690	644	687	9,2 %	8,6 %	9,2 %
Vehmaa	68	64	69	6,2 %	5,7 %	6,2 %