



pvm
26.1.2010

Julkaistavissa
9.00

Varsinais-Suomen työllisyyskatsaus 12/ 2009

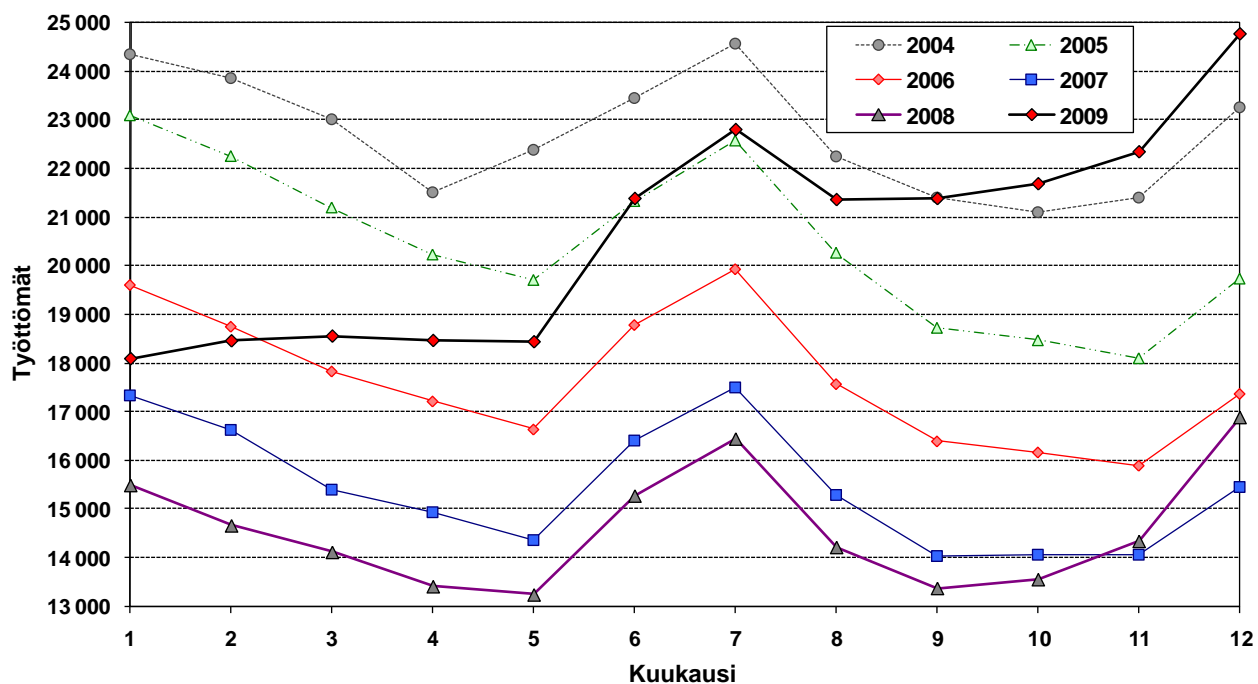
Työttömyyden kasvu jatkuu Varsinais-Suomessa

Varsinais-Suomen työ- ja elinkeinotoimistoissa oli joulukuun lopussa 24 800 työtöntä työnhakijaa. Joulukuun aikana työttömien määrä kasvoi 2 500 henkilöllä monien määräaikaisten työsuhteiden päätyttyä. Lisäksi osa ammatillisista oppilaitoksista joulukuussa valmistuneista oli vielä jäänyt vaille töitä. Viime vuoden joulukuusta määrä kasvoi 7 900 henkilöllä eli 47 prosentilla. Koko maassa työttömyys kasvoi hitaammin eli 29 prosentilla.

Joulukuun lopussa työttömien osuus työvoimasta oli Varsinais-Suomessa 10,5% (7,3 %, 12/2008) ja koko maassa 11,3 % (8,8 %, 12/2008). Varsinais-Suomessa työttömyysaste oli edelleen maan kolmanneksi pienin Uudenmaan ja Pohjanmaan jälkeen.

Työttömyyden kasvu oli voimakkainta Varsinais-Suomen ohella Uudellamaalla ja Pirkanmaalla. Valtakunnan keskimääräistä kasvua nopeammin työttömyys kasvoi myös Etelä-Pohjanmaalla, Pohjanmaalla ja Hämeessä. Nuortenkin työttömyyden kasvu on kohdentunut samalla tavalla maan eri alueitten kesken.

Työttömät työnhakijat Varsinais-Suomessa 2004 - 2009/12 (ml. lomautetut)



Joulukuussa uusia avoimia työpaikkoja 5 % vähemmän kuin vuosi sitten

Joulukuun viimeisenä päivänä oli avoimia työpaikkoja tarjolla maakunnan työ- ja elinkeinotoimistoissa 1 100 kappaletta eli 7 % vähemmän kuin vuosi sitten. Uusien avointen paikkojen määrä väheni voimakkaimmin teollisuudessa, rakentamisessa sekä kuljetusalalla. Työtilaisuudet vähenivät selvästi aiempia kuukausia tasaisemmin eri alojen kesken. Kaikkiaan työpaikkoja oli avoinna joulukuun aikana 2 600 kappaletta, joista 1 600 oli uusia paikkoja.

Pitkäaikaistyöttömyys kasvaa lähes koko maassa

Nuorten, alle 25-vuotiaiden, työttömien määrä kohosi Varsinais-Suomessa 2 900 henkilöön, eli 58 prosentilla vuoden takaisesta. Myös pitkäaikaistyöttömien määrä kasvaa aluksi Turun ja Salon seuduilla tapahtuneen käänteen seurauksena. Nyt pitkäaikaistyöttömyys alenee vain Vakka-Suomessa. Pitkäaikaistyöttömyys on kääntynyt kasvuun lähes koko maassa. Yli vuoden työttömänä olleita oli 3 500 Varsinais-Suomessa, mikä merkitsee 36% kasvua vuodessa. Työttömien määrä naisten keskuudessa kasvoi 32 prosentilla.

Työttömyys kasvaa kaikilla ammattialoilla

Viime vuoden joulukuuhun verrattuna työttömien määrä on kääntynyt kasvuun kaikissa pääammattiryhmissä. Voimakkaimmin työttömyys on kasvanut teollisuudessa, kuljetusalalla ja rakentamisessa lomautusten yleistymisen myötä. Metallialalla työttömien määrä on yli kaksinkertaistunut vuoden takaiseen verrattuna.

Työhallinnon toimenpiteissä 2,2 % työvoimasta

Työhallinnon toimenpiteillä työllistyi tai oli koulutuksessa joulukuun lopussa 5 400 henkilöä, eli 2% vähemmän kuin vuotta aikaisemmin. Työvoimakoulutuksessa oli joulukuun lopussa 2 800 henkilöä parantamassa valmiuksiaan työmarkkinoille. Valtion, kuntien tai yksityisen sektorin tukityöllä oli puolestaan työllistetty 1 700 henkilöä. Työllistetyistä oli 75 % palkattu yksityiselle sektorille. Työmarkkinatuella työharjoittelussa oli 570 ja vuorottelupaikkaan työllistettynä 360 henkilöä.

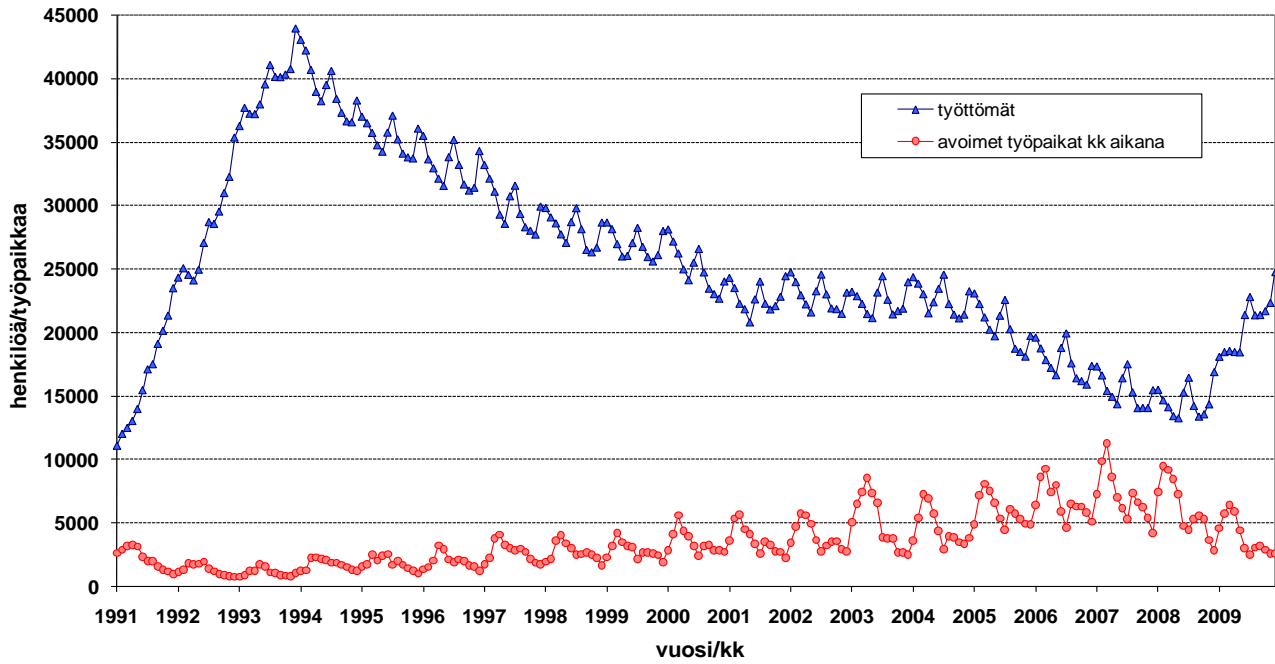
Työttömyys kasvaa Varsinais-Suomen kaikissa kunnissa

Työttömien määrä kasvoi vuodessa kaikissa seutukunnissa: nopeinta kasvu oli Turunmaalla (52 %) kun Turun seudulla kasvu oli ”hitainta” (46 %). Työttömyysaste oli korkein Salon seutukunnassa (12,2 %) ja Turun kaupungissa (13,6 %). Pienin työttömyysaste oli Turunmaan seutukunnassa (7,1 %) ja Sauvossa (5,5 %). Työttömyysaste oli yli 10% seitsemässä alueen 28 kunnasta, kun vuosi sitten kaikissa kunnissa työttömyysaste oli alle 10%.

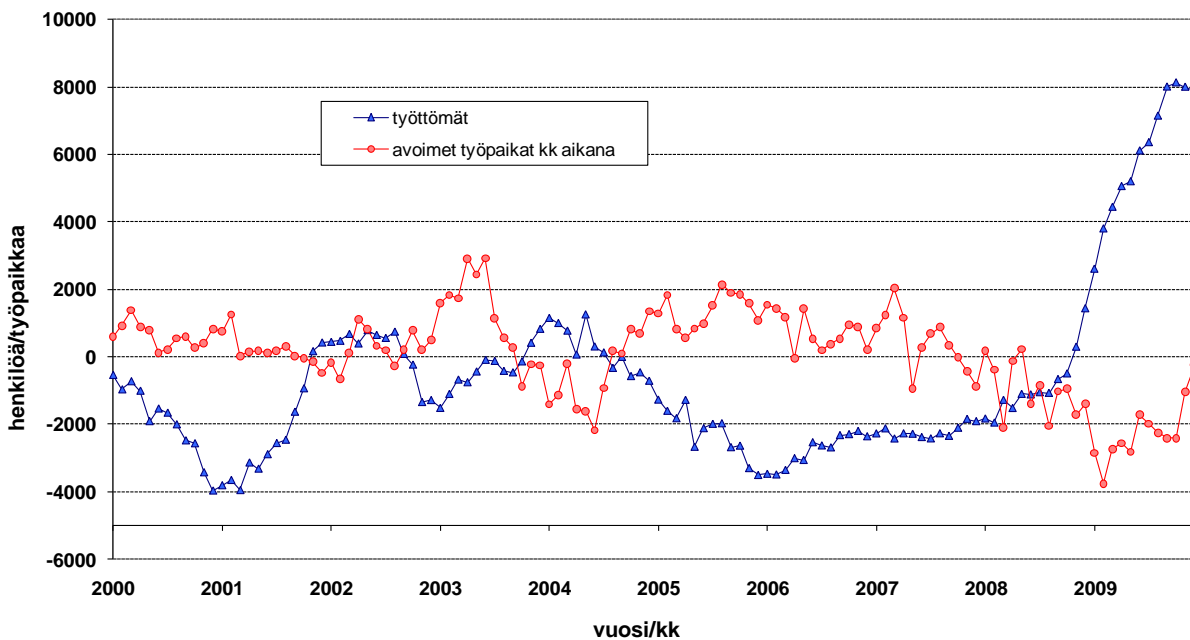
Lisätietoja: työ- ja elinkeinotoimistot ja työmarkkina-analyttikko Juha Pusila, puh. 040 8388 265

HUOM! Työllisyyskatsaus on mahdollista saada myös sähköpostitse ilmoittamalla yhteystietonsa osoitteeseen juha.pusila@ely-keskus.fi . Näin katsauksen saa käyttöönsä tuoreeltaan julkistamisajankohtana.

Työttömät ja avoimet työpaikat Varsinais-Suomessa 1991/01 - 2009/12



Työttömyyden ja avointen työpaikkojen muutos ed. vuoteen Varsinais-Suomessa 2000/01 - 2009/12



Varsinais-Suomen työllisyystilanne joulukuun lopussa ja toiminta joulukuun aikana

I Tilanne kuukauden lopussa

Työnhakijat	2009	2008	muutos	muutos %
Työttömät työnhakijat	24761	16883	7878	46,7 %
- lomautetut	4138	1968	2170	110,3 %
Lyhennetyllä työviikolla	533	146	387	265,1 %
Työssä olevat	7186	6570	616	9,4 %
- yleisillä työmarkkinoilla	4631	3995	636	15,9 %
- tukitoimenpiteillä sijoitetut	2555	2575	-20	-0,8 %
Työvoiman ulkopuolella	4658	4491	167	3,7 %
Työttömyyseläkettä saavat	3921	3910	11	0,3 %
Kaikki työnhakijat	41059	32000	9059	28,3 %
Työttömyysasteet				
- lomautetut ml.	10,5 %	7,3 %		
- lomautetut pl.	8,8 %	6,4 %		
Työvoiman Kysyntä				
Avoimet työpaikat yhteensä	1148	1239	-91	-7,3 %
yli kuukauden avoinna olleet	190	229	-39	-17,0 %
yli 2 kuukautta avoinna olleet	50	55	-5	-9,1 %
Toimenpiteillä sijoitetut				
Valtiolle sijoitetut	57	48	9	18,8 %
Kuntiin sijoitetut	379	511	-132	-25,8 %
Yksityiselle sektorille sijoitetut	1279	1393	-114	-8,2 %
Työllistämistukitoimenpiteillä yht.	1715	1952	-237	-12,1 %
Työvoimakoulutuksessa	2770	2672	98	3,7 %
Työmarkkinatuen työharjoittelussa	566	484	82	16,9 %
Vuorottelupaikkaan työllistettyjä	362	410	-48	-11,7 %
Työttömyyden rakenne				
Työttömät naiset	10001	7600	2401	31,6 %
Alle 25-vuotiaat työttömät	2924	1851	1073	58,0 %
Pitkäaikaistyöttömät	3547	2612	935	35,8 %

II Toiminta kuukauden aikana

	2009	2008	muutos	muutos %
Työttömät työnhakijat	22089	16263	5826	35,8 %
Muut työnhakijat	20953	17376	3577	20,6 %
Työnhakijat yhteensä	43042	33639	9403	28,0 %
Kuukauden kaikki työpaikat	2574	2826	-252	-8,9 %
* kuukauden uudet työpaikat	1642	1720	-78	-4,5 %
* täyttyneet työpaikat	1373	1486	-113	-7,6 %
- työvoimatoimiston hakijalla	382	688	-306	-44,5 %
Alkaneet työttömyysjaksot	5487	4511	976	21,6 %
Päättyneet työttömyysjaksot	3473	2770	703	25,4 %
Uudet sijoitukset tukitoimenpit.	587	619	-32	-5,2 %
Aloittanut työvoimakoulutuksen	227	128	99	77,3 %

Työmarkkinatilanteen muutos ammattiryhmittäin, joulukuu

Ammattiryhmä	Uudet avoimet paikat kuukauden aikana				Työttömät työnhakijat kuukauden lopussa			
	2009	2008	muutos määrä	muutos, %	2009	2008	muutos määrä	muutos %
Tekninen, luonnont., yhteisk.	83	227	-144	-63,4 %	3027	2092	935	44,7 %
Tekniikan alan työ	27	145	-118	-81,4 %	1321	656	665	101,4 %
Opetusalan työ	38	57	-19	-33,3 %	464	465	-1	-0,2 %
Taide- ja viihdealan työ	4	4	0	0,0 %	371	295	76	25,8 %
Terveydenhuolto, sosiaalialan työ	230	384	-154	-40,1 %	1331	922	409	44,4 %
Terveyden- ja sairaanhoitotyö	123	200	-77	-38,5 %	489	343	146	42,6 %
Sosiaalialan työ	45	90	-45	-50,0 %	332	234	98	41,9 %
Lasten päivähoiton työ	15	24	-9	-37,5 %	272	184	88	47,8 %
Hallinto ja toimisto	140	159	-19	-11,9 %	2414	1811	603	33,3 %
Yritysten ja järjestöjen johtotyö	29	17	12	70,6 %	324	255	69	27,1 %
Sihteeri- ja toimistotyö	52	39	13	33,3 %	974	795	179	22,5 %
ATK-alan työ	20	56	-36	-64,3 %	490	300	190	63,3 %
Kaupallinen työ	483	302	181	59,9 %	1749	1233	516	41,8 %
Kauppaedustus ja konttorimyynti	406	206	200	97,1 %	473	298	175	58,7 %
Tavaroiden myyntityö	59	76	-17	-22,4 %	954	723	231	32,0 %
Maa- ja metsätalous ja kalastus	38	19	19	100,0 %	603	523	80	15,3 %
Maatilatalous, eläintenhoito	4	5	-1	-20,0 %	158	118	40	33,9 %
Puutarha- ja puistotyö	34	13	21	161,5 %	366	332	34	10,2 %
Kuljetus ja liikenne	44	83	-39	-47,0 %	769	492	277	56,3 %
Tieliikennetyö	29	59	-30	-50,8 %	536	319	217	68,0 %
Posti- ja tietoliikennetyö	0	0	0	-	44	35	9	25,7 %
Postinkantajatyö	11	15	-4	-26,7 %	33	42	-9	-21,4 %
Rakennus-, kaivos- ja louhintatyö	28	86	-58	-67,4 %	2266	1527	739	48,4 %
Talonrakennustyö	28	71	-43	-60,6 %	1897	1284	613	47,7 %
Teollinen työ	99	161	-62	-38,5 %	7086	4185	2901	69,3 %
Konepaja- ja rakennusmetallityö	30	64	-34	-53,1 %	3051	1393	1658	119,0 %
Sähkötyö	25	14	11	78,6 %	1377	758	619	81,7 %
Pakkaus-, varasto- ja ahtaustyö	24	48	-24	-50,0 %	558	376	182	48,4 %
Sekatyö	0	2	-2	-100,0 %	251	225	26	11,6 %
Palvelu	497	299	198	66,2 %	2092	1489	603	40,5 %
Majoitusliike- ja suurtaloustyö	354	119	235	197,5 %	942	619	323	52,2 %
Tarjoilutyö	14	45	-31	-68,9 %	314	256	58	22,7 %
Kiinteistönhoito- ja siivoustyö	76	98	-22	-22,4 %	541	403	138	34,2 %
Luokittelematon työ	0	0	0	-	3424	2608	816	31,3 %
Ilman ammattia olevat	0	0	0	-	2826	2164	662	30,6 %
Ammatinvaihtajat	0	0	0	-	363	296	67	22,6 %
Vastavalmistuneet	0	0	0	-	151	67	84	125,4 %
Yhteensä	1642	1720	-78	-4,5 %	24761	16882	7879	46,7 %

Laskentapäivän työttömät työnhakijat, joulukuu

TE-keskus	Työttömät ml. lomautetut			Työttömyysaste ml. lomautetut	
	2009	2008	Muutos	2009	2008
Uusimaa	64874	45169	43,6 %	7,7 %	5,5 %
Varsinais-Suomi	24761	16883	46,7 %	10,5 %	7,3 %
Satakunta	13572	10937	24,1 %	12,3 %	10,0 %
Häme	23723	17884	32,6 %	13,3 %	9,9 %
Pirkanmaa	32342	23521	37,5 %	13,5 %	9,7 %
Kaakkois-Suomi	20920	17111	22,3 %	14,0 %	11,5 %
Etelä-Savo	9295	8010	16,0 %	13,7 %	11,6 %
Pohjois-Savo	15774	13280	18,8 %	14,0 %	11,9 %
Pohjois-Karjala	12428	11701	6,2 %	16,6 %	16,0 %
Keski-Suomi	18421	15346	20,0 %	14,5 %	11,8 %
Etelä-Pohjanmaa	10322	7901	30,6 %	11,3 %	8,6 %
Pohjanmaa	10467	8088	29,4 %	8,7 %	6,7 %
Pohjois-Pohjanmaa	24298	20168	20,5 %	13,2 %	11,2 %
Kainuu	5978	6003	-0,4 %	16,2 %	15,8 %
Lappi	12962	11507	12,6 %	15,6 %	14,2 %
Ahvenanmaa	463	299	54,8 %	3,1 %	2,0 %
Ulkomaat	1	1	0,0 %	-	-
Koko maa	300601	233809	28,6 %	11,3 %	8,8 %

Työttömät työnhakijat ja uudet avoimet työpaikat Varsinais-Suomessa, joulukuu

Te-toimisto	Työttömät ml. lomautetut			Uudet avoimet paikat		
	2009	2008	Muutos	2009	2008	Muutos
Turku (koko)	12175	8833	37,8 %	1137	1011	12,5 %
Turku	11227	8009	40,2 %	1137	1011	12,5 %
Palvelukeskus	948	824	15,0 %	0	0	-
Laitila	429	307	39,7 %	12	32	-62,5 %
Loimaa	1404	987	42,2 %	53	75	-29,3 %
Turunmaa	747	486	53,7 %	20	35	-42,9 %
Salo	3741	2491	50,2 %	170	256	-33,6 %
Uusikaupunki	1130	744	51,9 %	26	43	-39,5 %
Paimio	373	225	65,8 %	49	23	113,0 %
Raisio*	2915	1657	75,9 %	115	191	-39,8 %
Kaarina (koko)	1790	1098	63,0 %	60	54	11,1 %
Kaarina	1155	728	58,7 %	36	35	2,9 %
Lieto	635	370	71,6 %	24	19	26,3 %
Yhteensä	24704	16828	46,8 %	1642	1720	-4,5 %

Työttömät työnhakijat Varsinais-Suomen kunnissa 31.12.2009

Kunta	Työ- voima	Avoimet työ- paikat	Työttömät työnhakijat (ml. henk.koht.lomautetut)						
			Kaikki	Miehet	Naiset	Alle 25- vuotiaat	Yli 50- vuotiaat	Yli vuoden tyött.	Vajaa- kuntoiset
Loimaan seutukunta	17230	39	1661	1036	625	235	594	175	270
Aura	1935	2	177	101	76	17	64	25	21
Koski Tl	1093	4	86	55	31	11	30	7	17
Loimaa	7790	24	817	523	294	123	292	77	138
Marttila	973	1	94	58	36	13	27	7	7
Oripää	650	0	66	37	29	6	27	8	11
Pöytyä	3883	6	344	218	126	56	128	48	74
Tarvasjoki	906	2	77	44	33	9	26	3	2
Salon seutukunta	30817	106	3763	2249	1514	406	1412	496	418
Salo	26671	92	3326	2003	1323	359	1246	448	363
Somero	4146	14	437	246	191	47	166	48	55
Turun seutukunta	152013	731	16966	10153	6813	2251	5160	2699	1965
Kaarina	15027	28	1159	676	483	156	379	95	105
Lieto	7798	10	534	307	227	56	185	46	42
Masku	4623	16	334	191	143	44	109	22	34
Mynämäki	3829	4	323	195	128	37	117	20	34
Naantali	9084	15	742	441	301	103	265	57	93
Nousiainen	2371	5	171	94	77	25	49	13	25
Paimio	5074	43	310	211	99	44	109	24	41
Raisio	12185	42	1188	759	429	190	401	72	96
Rusko	2896	2	219	130	89	19	82	24	21
Sauvo	1393	2	77	44	33	9	26	4	4
Turku	87733	564	11909	7105	4804	1568	3438	2322	1470
Turunmaan seutukunta	10622	26	759	420	339	95	282	69	108
Kemiönsaari	3266	7	249	142	107	30	99	17	50
Länsi-Turunmaa	7356	19	510	278	232	65	183	52	58
Vakka-Suomen seutukunta	14886	26	1619	894	725	220	644	117	278
Kustavi	402	0	28	14	14	2	16	0	5
Laitila	3991	12	398	228	170	44	157	24	81
Pyhäranta	1083	3	101	50	51	9	43	17	10
Taivassalo	774	0	72	46	26	13	31	8	7
Uusikaupunki	7539	8	929	504	425	145	355	60	158
Vehmaa	1097	3	91	52	39	7	42	8	17
Yhteensä	235000	928	24768	14752	10016	3207	8092	3556	3039

Työttömyyden rakennetietoja Varsinais-Suomen seutukunnissa, joulukuu

A. Työttömyysaste

	2000/12	2001/12	2002/12	2003/12	2004/12	2005/12	2006/12	2007/12	2008/12	2009/12
Loimaa	9,8	10,1	9,8	9,4	9,2	8,0	7,0	5,4	6,6	9,6
Salo	8,7	9,3	9,1	9,5	8,6	7,9	7,3	7,0	8,2	12,2
Turku	11,8	11,7	10,9	11,1	11,0	9,3	8,1	7,3	7,7	11,2
Turunmaa	7,9	8,1	7,3	8,0	7,4	7,0	5,4	5,0	4,7	7,1
Vakka-Suomi	11,7	11,9	11,6	13,8	13,6	9,8	8,2	6,9	7,3	10,9

B. Työttömien määrä

	2000/12	2001/12	2002/12	2003/12	2004/12	2005/12	2006/12	2007/12	2008/12	2009/12
Loimaa	1681	1726	1689	1600	1567	1377	1209	935	1130	1661
Salo	2655	2861	2816	2918	2611	2394	2234	2117	2524	3763
Turku	16936	17052	16039	16373	16156	13715	12129	10834	11655	16966
Turunmaa	836	857	778	846	772	744	574	525	498	759
Vakka-Suomi	1953	1976	1900	2238	2155	1518	1261	1054	1096	1619
Varsinais-Suomi	24061	24472	23222	23975	23261	19748	17407	15465	16903	24768

Näistä

C. Pitkäaikaistyöttömiä

	2000/12	2001/12	2002/12	2003/12	2004/12	2005/12	2006/12	2007/12	2008/12	2009/12
Loimaa	463	367	356	320	348	307	243	175	136	175
Salo	625	568	613	698	689	558	492	404	391	496
Turku	5071	3959	4278	3511	3999	3401	2593	2020	1889	2699
Turunmaa	245	179	155	192	182	169	115	74	63	69
Vakka-Suomi	523	428	384	358	441	430	307	175	142	117
Varsinais-Suomi	6927	5501	5786	5079	5659	4865	3750	2848	2621	3556

D. Alle 25-vuotiaita

	2000/12	2001/12	2002/12	2003/12	2004/12	2005/12	2006/12	2007/12	2008/12	2009/12
Loimaa	190	209	231	195	183	134	100	78	135	235
Salo	252	294	325	319	248	192	235	183	318	406
Turku	2458	2487	2332	2259	2095	1436	1230	1010	1403	2251
Turunmaa	68	87	71	106	86	86	43	44	51	95
Vakka-Suomi	224	245	264	247	227	133	113	94	116	220
Varsinais-Suomi	3192	3322	3223	3126	2839	1981	1721	1409	2023	3207

E. Yli 50-vuotiaita

	2000/12	2001/12	2002/12	2003/12	2004/12	2005/12	2006/12	2007/12	2008/12	2009/12
Loimaa	608	627	644	618	619	596	519	408	464	594
Salo	1085	1136	1145	1184	1097	1034	1003	963	996	1412
Turku	5447	5231	5258	5286	5371	5048	4540	4083	3984	5160
Turunmaa	368	357	350	350	339	323	294	247	234	282
Vakka-Suomi	803	753	742	863	905	743	656	524	504	644
Varsinais-Suomi	8311	8104	8139	8301	8331	7744	7012	6225	6182	8092

Kaikissa tiedoissa käytetään vuoden 2007 alussa voimaan tullutta seutukuntajakoa.

Työttömien määrä ja työttömyysaste Varsinais-Suomen kunnissa

Kunta	2008/12	2009/11	2009/12	2008/12	2009/11	2009/12
Aura	115	170	177	6,0 %	8,8 %	9,1 %
Kaarina	741	1025	1159	5,0 %	6,8 %	7,7 %
Kemiönsaari	152	237	249	4,7 %	7,3 %	7,6 %
Koski Tl	51	64	86	4,6 %	5,9 %	7,9 %
Kustavi	41	22	28	9,9 %	5,5 %	7,0 %
Laitila	277	337	398	7,0 %	8,4 %	10,0 %
Lieto	306	467	534	4,0 %	6,0 %	6,8 %
Loimaa	580	750	817	7,4 %	9,6 %	10,5 %
Länsi-Turunmaa	346	463	510	4,7 %	6,3 %	6,9 %
Marttila	58	75	94	5,9 %	7,7 %	9,7 %
Masku	181	296	334	4,1 %	6,4 %	7,2 %
Mynämäki	201	300	323	5,3 %	7,8 %	8,4 %
Naantali	501	672	742	5,6 %	7,4 %	8,2 %
Nousiainen	109	151	171	4,8 %	6,4 %	7,2 %
Oripää	50	61	66	8,0 %	9,4 %	10,2 %
Paimio	181	271	310	3,6 %	5,3 %	6,1 %
Pyhäranta	89	78	101	8,4 %	7,2 %	9,3 %
Pöytyä	230	313	344	5,9 %	8,1 %	8,9 %
Raisio	667	1072	1188	5,5 %	8,8 %	9,7 %
Rusko	129	186	219	4,4 %	6,4 %	7,6 %
Salo	2240	3079	3326	8,4 %	11,5 %	12,5 %
Sauvo	55	70	77	4,0 %	5,0 %	5,5 %
Somero	284	409	437	6,8 %	9,9 %	10,5 %
Taivassalo	40	61	72	5,3 %	7,9 %	9,3 %
Tarvasjoki	46	71	77	5,0 %	7,8 %	8,5 %
Turku	8584	10781	11909	9,9 %	12,3 %	13,6 %
Uusikaupunki	591	787	929	7,7 %	10,4 %	12,3 %
Vehmaa	58	83	91	5,3 %	7,6 %	8,3 %