



## Työllisyyskatsaus, toukokuu 2011

Julkaisuvapaa 21.6.2011 klo 9.00

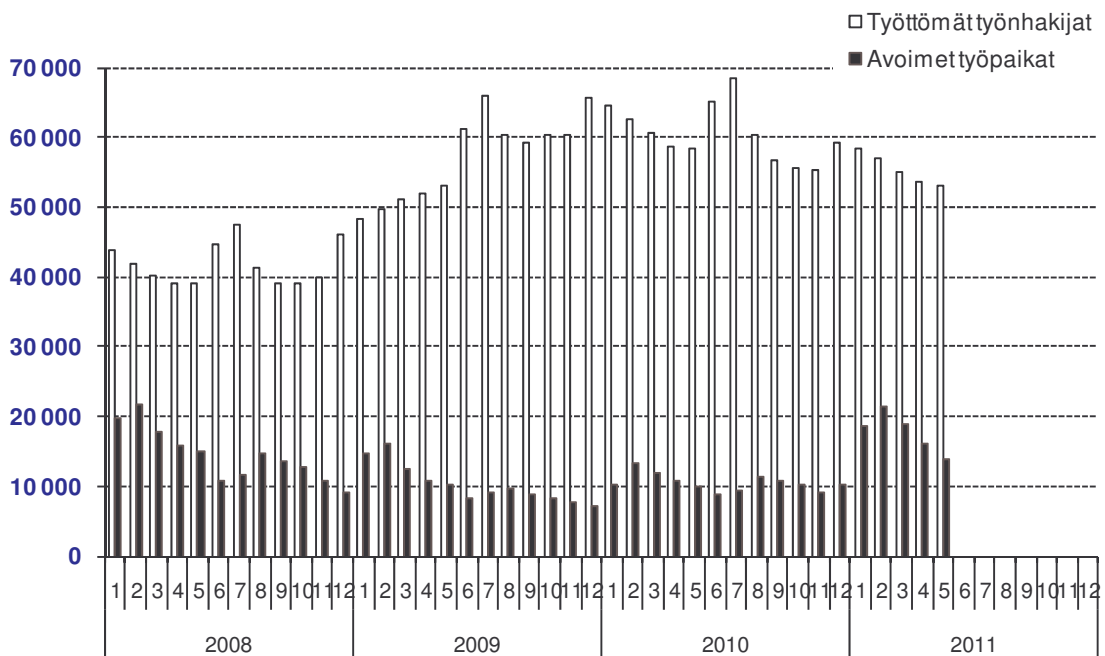
### Työttömiä työnhakijoita toukokuun lopussa 9 % vähemmän kuin vuotta aiemmin

Uudenmaan elinkeino-, liikenne- ja ympäristökeskuksen (ELY-keskuksen) alueella oli toukokuun lopussa työttömiä työnhakijoita henkilökohtaisesti lomautetut mukaan lukien 53 062. Vuosi sitten toukokuun lopussa työttömänä oli 58 386 henkilöä. Vuoden aikana työttömien määrä vähentyi 5 324 henkilöllä eli 9,1 %. Työttömyysaste vuoden 2011 toukokuussa oli 6,2 %.<sup>1</sup>

Toukokuun aikana Uudenmaan ELY-keskuksen alueen työ- ja elinkeinotoimistoihin (TE-toimistoihin) ilmoitettiin 22 213 uutta avointa työpaikkaa. Tämä on 8 931 paikkaa enemmän kuin vuoden 2010 toukokuussa. Kuun lopussa oli avoimena 13 880 työpaikkaa. Eniten avoimia paikkoja kuukauden lopussa oli kaupallisessa työssä (3 225), palvelutyössä (2 347) sekä tieteellisessä, teknisessä ja taiteellisessa työssä (2 204).

Koko maassa oli toukokuun lopussa työttömänä työnhakijana henkilökohtaisesti lomautetut mukaan lukien 226 686 henkilöä ja työttömyysaste oli 8,2 %. Toukokuuhun 2010 verrattuna työttömyys vähentyi koko maassa 25 418 henkilöllä eli 10,1 %. Uusia avoimia työpaikkoja koko maassa ilmoitettiin toukokuun 2011 aikana 52 810.

Seuraavassa kuviossa on esitetty työttömien ja avoimien työpaikkojen määrän kehitys kuukausittain vuosina 2008–2011 Uudenmaan ELY-keskuksen alueella.



<sup>1</sup> Tässä työllisyyskatsauksessa esitetyt työttömyysasteet ovat työ- ja elinkeinohallinnon tilastointitavan mukaisia. Suomen viralliset työttömyysasteet saadaan Tilastokeskuksen työvoimatutkimuksesta.

Työttömyyteen liittyy säännönmukaista kausivaihtelua. Työttömyys lisääntyy yleensä kesäisin ja vuoden vaihteessa johtuen esim. koulujen päättymisestä ja määräaikaisten työsuhteiden loppumisista. Kausivaihtelun takia työttömyyslukuja verrataan yleensä vuodentakaiseen tilanteeseen.

Uudenmaan elinkeino-, liikenne- ja ympäristökeskuksen alueella oli toukokuun lopussa 53 062 **työttöntä työnhakijaa** henkilökohtaisesti lomautetut mukaan lukien. Edelliseen kuukauteen verrattuna työttömien määrä vähentyi 657 henkilöllä. Vuoden aikana eli toukokuusta 2010 toukokuuhun 2011 työttömien määrä vähentyi 5 324 henkilöllä (9,1 %). Työttömyysaste oli Uudenmaan ELY-keskuksen alueella toukokuussa 6,2 %.

**Lomautettujen** määrä vähentyi huhtikuusta 613 henkilöllä ja oli toukokuun lopussa 1 811. Lomautettujen määrä oli 1 234 henkilöä (40,5 %) pienempi kuin vuosi sitten.<sup>2</sup>

Seuraavassa taulukossa on esitetty **työttömien** määrät ammattiryhmittäin toukokuun lopussa ja muutokset kuukauden (toukokuu 2011/huhtikuu 2011) ja vuoden (toukokuu 2011/toukokuu 2010) aikana Uudenmaan ELY-keskuksen alueella.

Työttömät ammattiryhmittäin	Toukokuu 2011	Huhtikuu 2011	Muutos		Toukokuu 2010	Muutos	
			määrä	%		määrä	%
Tieteellinen, tekninen ja taiteellinen työ	7 619	7 349	270	3,7 %	8 565	-946	-11,0 %
Terveydenhuolto ja sosiaaliala	3 014	2 878	136	4,7 %	3 013	1	0,0 %
Hallinto- ja toimistotyö, it-alan työ	7 783	7 850	-67	-0,9 %	8 689	-906	-10,4 %
Kaupallinen työ	4 946	4 931	15	0,3 %	5 585	-639	-11,4 %
Maa- ja metsätaloustyö, kalastusala	508	627	-119	-19,0 %	487	21	4,3 %
Kuljetus ja liikenne	2 000	2 057	-57	-2,8 %	2 223	-223	-10,0 %
Rakennus- ja kaivosala	3 703	4 400	-697	-15,8 %	4 290	-587	-13,7 %
Teollinen työ	9 192	9 651	-459	-4,8 %	10 683	-1 491	-14,0 %
Palvelutyö	4 666	4 710	-44	-0,9 %	4 986	-320	-6,4 %
Muualla luokittelematon työ	9 631	9 266	365	3,9 %	9 865	-234	-2,4 %
<b>YHTEENSÄ</b>	<b>53 062</b>	<b>53 719</b>	<b>-657</b>	<b>-1,2 %</b>	<b>58 386</b>	<b>-5 324</b>	<b>-9,1 %</b>

Vuoden takaiseen tilanteeseen verrattuna työttömyys vähentyi kaikilla aloilla terveydenhuolto- ja sosiaalialaa sekä maa- ja metsätaloustyötä lukuun ottamatta. Suhteellisesti eniten työttömien määrä vähentyi vuoden aikana teollisessa työssä sekä rakennus- ja kaivosalalla.

**Naisten** työttömyys lisääntyi toukokuussa 476 henkilöllä. Edellisen vuoden toukokuuhun verrattuna naisten työttömyys vähentyi 1 459 henkilöllä (6,1 %). Toukokuun lopussa naisten osuus työttömistä työnhakijoista oli 42,5 % (22 547 henkilöä). **Miesten** työttömyys vähentyi toukokuussa 1 133 henkilöllä. Vuoden takaisesta miesten työttömyys vähentyi 3 865 henkilöllä (11,2 %).

**Alle 25-vuotiaita** työttömiä työnhakijoita oli toukokuun lopussa Uudenmaan ELY-keskuksen alueella 4 908, joista 1 039 oli alle 20-vuotiaita. Alle 25-vuotiaiden työttömien määrä vähentyi edelliseen kuukauteen verrattuna 10 henkilöllä. Vuoden aikana alle 25-vuotiaiden nuorten työttömyys vähentyi 814 henkilöllä (14,2 %). **Yli 50-vuotiaita** oli toukokuun lopussa työttömänä 19 657, mikä on 842 henkilöä (4,1 %) vähemmän kuin vuosi sitten.

Uudenmaan ELY-keskuksen alueen **kunnista** (ks. taulukko sivulla 4) korkein työttömyysaste toukokuun lopussa oli Myrskylässä (9,2 %). Matalin työttömyysaste oli Kauniaisissa (3,7 %). Kuntataulukko on laskettu työttömyysasteet myös seutukunnittain.

Yli vuoden yhtäjaksoisesti työttömänä olleita **pitkäaikaistyöttömiä** oli toukokuun lopussa 12 865, mikä on 1 213 henkilöä (10,4 %) enemmän kuin vuotta aiemmin. Pitkäaikaistyöttömien osuus oli 24,2 % alueen työttömistä työnhakijoista ja 1,5 % alueen työvoimasta.

<sup>2</sup> Työnvälitystilaston lomautettujen lukumäärä sisältää kaikki henkilökohtaisesti TE-toimistoihin ilmoittautuneet lomautetut. Suurin osa ryhmälomautetuista ei näy tilastoissa, koska heidän ei tarvitse ilmoittautua TE-toimistoon saadakseen työttömyysturva. Ryhmälomautus on mahdollinen, kun lomautus koskee vähintään 10 henkilöä ja on määräaikainen. Ryhmälomautettuja arvioitiin olevan toukokuun lopussa Uudenmaan ELY-keskuksen alueella noin 360 yhteensä 19 eri työnantajalla. Vuosi sitten ryhmälomautettuja oli huomattavasti enemmän, noin 3 400 henkilöä 89 eri työnantajalla.

Uudenmaan ELY-keskuksen alueen työ- ja elinkeinotoimistoissa oli toukokuun lopussa 13 880 **avointa työpaikkaa**, mikä on 2 248 paikkaa vähemmän kuin edellisen kuukauden lopussa, mutta 3 789 paikkaa (37,5 %) enemmän kuin vuoden 2010 toukokuun lopussa. Runsaasti avoimia paikkoja kuukauden lopussa oli esimerkiksi myynti- ja kauppapedustustyössä (2 315), opetuslalla (906), terveyden- ja sairaanhoitotyössä (871) sekä majoitusliike- ja suurtaloustyössä (771). Noin 10 % kuun lopussa avoinna olleista paikoista oli kesätyöpaikkoja.

Seuraavassa taulukossa on esitetty Uudenmaan ELY-keskuksen alueen työ- ja elinkeinotoimistoissa avoinna olleiden **työpaikkojen** määrät ammattiryhmittäin toukokuun lopussa ja muutokset kuukauden (toukokuu 2011/huhtikuu 2011) ja vuoden (toukokuu 2011/toukokuu 2010) aikana.

Avoimet työpaikat ammattiryhmittäin	Toukokuu 2011	Huhtikuu 2011	Muutos		Toukokuu 2010	Muutos	
			määrä	%		määrä	%
Tieteellinen, tekninen ja taiteellinen työ	2 204	2 155	49	2,3 %	1 349	855	63,4 %
Terveydenhuolto ja sosiaaliala	1 877	2 367	-490	-20,7 %	2 631	-754	-28,7 %
Hallinto- ja toimistotyö, it-alan työ	1 313	1 350	-37	-2,7 %	846	467	55,2 %
Kaupallinen työ	3 225	3 521	-296	-8,4 %	1 796	1 429	79,6 %
Maa- ja metsätaloustyö, kalastusala	141	259	-118	-45,6 %	108	33	30,6 %
Kuljetus ja liikenne	916	999	-83	-8,3 %	427	489	114,5 %
Rakennus- ja kaivosala	811	577	234	40,6 %	407	404	99,3 %
Teollinen työ	1 045	1 119	-74	-6,6 %	580	465	80,2 %
Palvelutyö	2 347	3 781	-1 434	-37,9 %	1 847	500	27,1 %
Muulla luokittelematon työ	1	0	1		100	-99	-99,0 %
<b>YHTEENSÄ</b>	<b>13 880</b>	<b>16 128</b>	<b>-2 248</b>	<b>-13,9 %</b>	<b>10 091</b>	<b>3 789</b>	<b>37,5 %</b>

Viime vuoden toukokuuhun verrattuna avoimet työpaikat olivat lisääntyneet kaikissa ammattiryhmissä terveydenhuolto- ja sosiaalialaa sekä luokittelematonta työtä lukuun ottamatta.

**Aktiivisen työvoimapolitiikan** toimenpiteissä oli toukokuun lopussa 24 353 henkilöä, mikä on 2,8 % Uudenmaan ELY-keskuksen alueen työvoimasta. Työvoimapolitiittisissa toimenpiteissä olevien henkilöiden määrä lisääntyi viime vuoden toukokuuhun verrattuna 3 172 henkilöllä. Työllistämistukitoimenpiteillä oli toukokuun lopussa 7 369 henkilöä eli 1 308 enemmän kuin vuosi sitten. Aloittavan yrittäjän tueksi suunnattua starttirahaa sai 1 498 henkilöä. Starttirahan saajista 777 ei ollut rekisteröitynyt työttömäksi työnhakijaksi ennen starttirahan saamista. Työvoimakoulutuksessa oli 7 586 henkilöä, mikä on 243 vähemmän kuin edellisen vuoden toukokuussa. Työharjoittelussa tai työelämävalmennuksessa oli 3 019 henkilöä, mikä on 246 vähemmän kuin vuosi sitten. Vuorottelupaikkaan työllistettynä oli toukokuun lopussa 1 474 henkilöä, kuntouttavassa työtoiminnassa oli 1 960 henkilöä ja omaehtoisessa opiskelussa työttömyysetuudella 2 945 henkilöä.

***Työnvälitystilastojärjestelmä, jonka pohjalta katsaus tehdään, on uudistunut vuoden 2011 alussa. Uudistuksessa tapahtuneiden päivitysten vuoksi myös aikaisempien vuosien ja kuukausien lukuihin on saattanut tulla pieniä muutoksia. Uudistuksen myötä myös tietyt määritelmät ovat muuttuneet, esimerkiksi aktiivitoimenpiteissä oleviin on tullut mukaan uusia ryhmiä (kuntouttava työtoiminta ja omaehtoinen opiskelu).***

**Uudenmaan ELY-keskuksen työllisyyskatsaus** ilmestyy myös Internetissä osoitteessa <http://www.ely-keskus.fi/uusimaa>. Työllisyyskatsaus on mahdollista saada myös sähköpostitse ilmoittamalla yhteystiedot Raija Vaulolle ([raija.vaulo@ely-keskus.fi](mailto:raija.vaulo@ely-keskus.fi)).

**Avoimista työpaikoista ja työnhakijoista** saa lisätietoa Internetistä osoitteesta <http://www.mol.fi>.

**Kesäkuun 2011 tiedot** julkaistaan tiistaina **26.7.2011 klo 9.00**.

**Lähde:** Työ- ja elinkeinoministeriön työnvälitystilasto

TK14A

TYÖNVÄLITYSTILASTO, TILANNEKATSAUS 31.05.2011

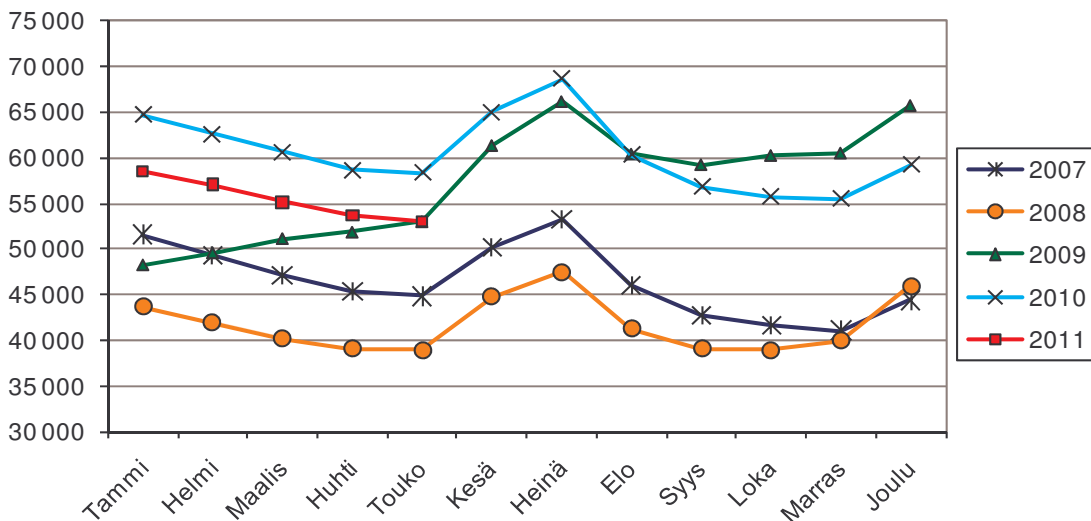
## TYÖTTÖMÄT TYÖNHAKIJAT JA AVOIMET TYÖPAIKAT KUNNITTAIN

ELY-KESKUS: UUSIMAA

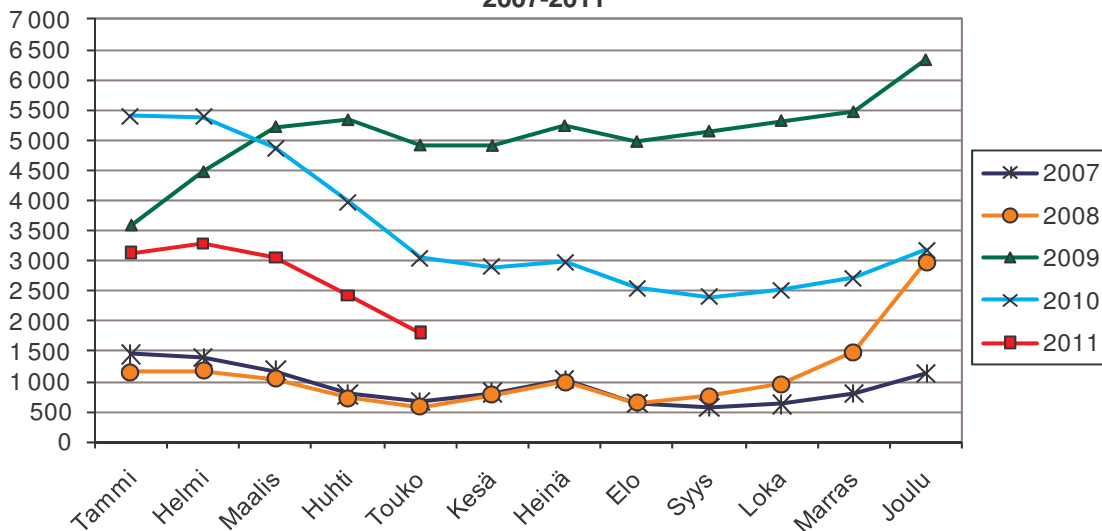
KUNTA	TYÖ- VOIMA*	TYÖTTÖ- MYYS- ASTE, %	TYÖTTÖMÄT TYÖNHAKIJAT				ALLE 25- VUOTIAAT	YLI 50- VUOTIAAT	PITKÄAIK.- TYÖTTÖMÄT	VAJAA- KUNT.	AVOIMET TYÖ- PAIKAT
			YHTEENSÄ	MIEHET	NAISET						
<b>Helsingin seutukunta</b>											
ESPOO	130069	5,2	6792	3919	2873	520	2658	1468	877	1267	
HELSINKI	315022	7,2	22798	13143	9655	1948	7737	5201	2650	5281	
VANTAA	108283	7,8	8470	4875	3595	831	2889	2316	1363	1523	
HYVINKÄÄ	22624	7,1	1614	944	670	231	616	315	265	269	
JÄRVENPÄÄ	20691	6,2	1290	779	511	131	556	421	259	167	
KARJALOHJA	681	6,9	47	27	20	1	25	12	9	5	
KARKKILA	4395	8,2	359	190	169	42	161	90	98	44	
KAUNIAINEN	3867	3,7	142	84	58	9	69	34	12	36	
KERAVA	17985	6,1	1091	629	462	155	411	238	235	150	
KIRKKONUMMI	19082	5,6	1064	631	433	103	453	260	124	118	
LOHJA	19638	7,0	1377	827	550	142	585	388	284	239	
MÄNTSÄLÄ	9741	4,9	482	237	245	65	210	127	62	93	
NUMMI-PUSULA	2855	6,4	183	117	66	12	94	49	35	23	
NURMIJÄRVI	20068	4,1	815	456	359	84	354	185	162	244	
PORNAINEN	2473	4,0	100	53	47	9	47	34	14	12	
SIPOO	9092	4,1	376	214	162	24	175	114	34	56	
SIUNTIO	3077	3,9	120	66	54	5	60	37	16	20	
TUUSULA	18838	4,5	848	489	359	80	380	230	143	291	
VIHTI	14302	6,1	877	490	387	90	346	210	162	113	
Yht.	742783	6,6	48845	28170	20675	4482	17826	11729	6804	9951	
<b>Raaseporin seutukunta</b>											
HANKO	4511	8,6	390	208	182	32	167	106	45	56	
INKOO	2789	3,8	105	57	48	4	46	33	11	21	
RAASEPORI	13615	6,6	900	486	414	72	395	230	119	117	
Yht.	20915	6,7	1395	751	644	108	608	369	175	194	
<b>Porvoon seutukunta</b>											
ASKOLA	2467	6,1	151	80	71	11	64	41	16	4	
MYRSKYLÄ	911	9,2	84	47	37	11	24	15	14	4	
PUKKILA	944	4,6	43	21	22	6	18	11	6	4	
PORVOO	24627	7,3	1795	1012	783	249	732	470	219	259	
Yht.	28949	7,2	2073	1160	913	277	838	537	255	271	
<b>Loviisan seutukunta</b>											
LAPINJÄRVI	1336	7,2	96	61	35	9	47	28	21	7	
LOVIISA	7246	8,7	633	360	273	42	302	187	126	181	
Yht.	8582	8,5	729	421	308	51	349	215	147	188	
YHTEENSÄ	856000	6,2	53042	30502	22540	4918	19621	12850	7381	10604	

\* Tiedot työvoiman määrästä ovat Tilastokeskuksen työssäkäyntitilastosta (kuntataso) ja Tilastokeskuksen työvoimatutkimuksesta (ELY-keskustaso).

**Työttömät työnhakijat kuukauden lopussa Uudenmaan ELY-keskuksen alueen TE-toimistoissa vuosina 2007-2011**



**Henkilökohtaisesti lomautetut kuukauden lopussa Uudenmaan ELY-keskuksen alueen TE-toimistoissa vuosina 2007-2011**



**Avoimet työpaikat kuukauden lopussa Uudenmaan ELY-keskuksen alueen TE-toimistoissa vuosina 2007-2011**

