



## Työllisyyskatsaus, marraskuu 2011

Julkaisuvapaa 20.12.2011 klo 9.00

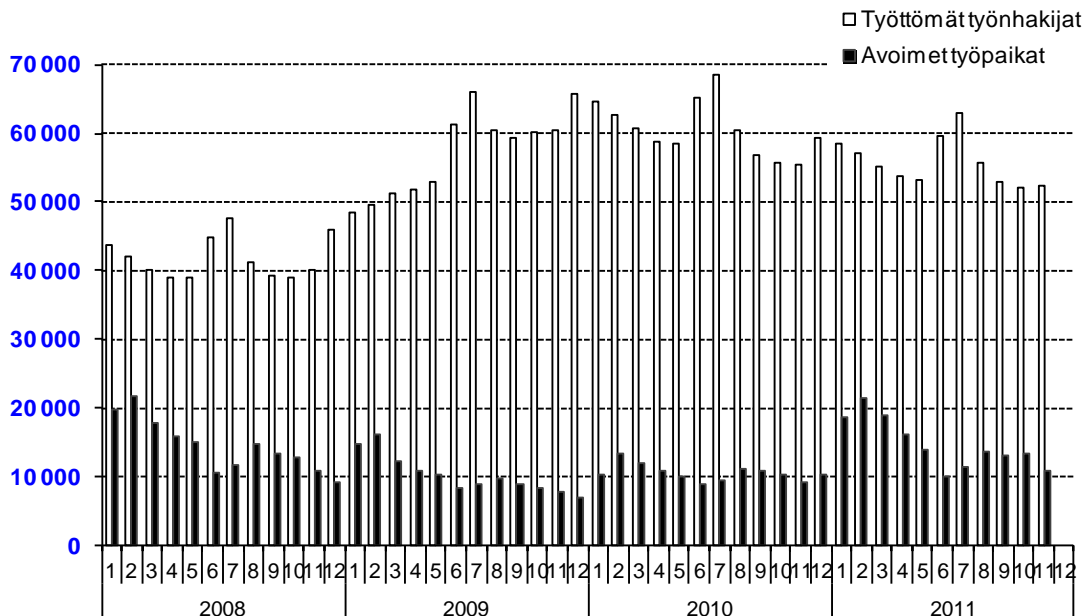
### Pitkäaikaistyöttömiä 5 % vähemmän kuin vuotta aiemmin

Uudenmaan elinkeino-, liikenne- ja ympäristökeskuksen (ELY-keskuksen) alueella oli marraskuun lopussa työttömiä työnhakijoita henkilökohtaisesti lomautetut mukaan lukien 52 274. Vuosi sitten marraskuun lopussa työttömänä oli 55 465 henkilöä. Vuoden aikana työttömien määrä vähentyi 3 191 henkilöllä eli 5,8 %. Työttömistä yli vuoden työttömänä olleita pitkäaikaistyöttömiä oli 12 426, mikä on 650 henkilöä (5,0 %) vähemmän kuin vuosi sitten vastaavaan aikaan. Työttömyysaste vuoden 2011 marraskuussa oli 6,3 %.<sup>1</sup>

Marraskuun aikana Uudenmaan ELY-keskuksen alueen työ- ja elinkeinotoimistoihin (TE-toimistoihin) ilmoitettiin 17 576 uutta avointa työpaikkaa. Tämä on 2 782 paikkaa enemmän kuin vuoden 2010 marraskuussa. Kuun lopussa oli avoinna 10 968 työpaikkaa. Eniten avoimia paikkoja kuukauden lopussa oli kaupallisessa työssä (2 877), palvelutyössä (2 369) sekä terveydenhuolto- ja sosiaalialalla (1 830).

Koko maassa oli marraskuun lopussa työttömänä työnhakijana henkilökohtaisesti lomautetut mukaan lukien 229 976 henkilöä ja työttömyysaste oli 8,8 %. Marraskuuhun 2010 verrattuna työttömyys vähentyi koko maassa 12 975 henkilöllä eli 5,3 %. Uusia avoimia työpaikkoja koko maassa ilmoitettiin marraskuun aikana 36 564.

Seuraavassa kuviossa on esitetty työttömien ja avoimien työpaikkojen määrän kehitys kuukausittain vuosina 2008–2011 Uudenmaan ELY-keskuksen alueella.



<sup>1</sup> Tässä työllisyyskatsauksessa esitetyt työttömyysasteet ovat työ- ja elinkeinohallinnon tilastointitavan mukaisia. Suomen viralliset Työttömyyteen liittyy säännönmukaista kausivaihtelua. Työttömyys lisääntyy yleensä kesäisin ja vuoden vaihteessa johtuen esim. koulujen päättymisestä ja määräaikaisten työsuhteiden loppumisista. Kausivaihtelun takia työttömyyslukuja verrataan yleensä vuodentakaiseen tilanteeseen.

Uudenmaan elinkeino-, liikenne- ja ympäristökeskuksen alueella oli marraskuun lopussa 52 274 **työtöntä työnhakijaa** henkilökohtaisesti lomautetut mukaan lukien. Edelliseen kuukauteen verrattuna työttömien määrä lisääntyi 166 henkilöllä. Vuoden aikana eli marraskuusta 2010 marraskuuhun 2011 työttömien määrä vähentyi 3 191 henkilöllä (5,8 %). Työttömyysaste oli Uudenmaan ELY-keskuksen alueella marraskuussa 6,3 %.

**Lomautettujen** määrä lisääntyi lokakuusta 334 henkilöllä ja oli marraskuun lopussa 2 011. Lomautettujen määrä oli 709 henkilöä (26,1 %) pienempi kuin vuosi sitten.<sup>2</sup>

Seuraavassa taulukossa on esitetty **työttömien** määrät ammattiryhmittäin marraskuun lopussa ja muutokset kuukauden (marraskuu 2011/lokakuu 2011) ja vuoden (marraskuu 2011/marraskuu 2010) aikana Uudenmaan ELY-keskuksen alueella.

| Työttömät ammattiryhmittäin                      | Marraskuu     | Lokakuu       | Muutos     |              | Marraskuu     | Muutos        |               |
|--|---------------|---------------|------------|--------------|---------------|---------------|---------------|
|  | 2011          | 2011          | määrä      | %            | 2010          | määrä         | %             |
| Tieteellinen, tekninen ja taiteellinen työ       | 7 246         | 7 278         | -32        | -0,4 %       | 7 674         | -428          | -5,6 %        |
| Terveystieteiden ja sosiaali- ja terveysalan työ | 2 950         | 3 029         | -79        | -2,6 %       | 2 940         | 10            | 0,3 %         |
| Hallinto- ja toimistotyö, it-alan työ            | 7 732         | 7 761         | -29        | -0,4 %       | 8 194         | -462          | -5,6 %        |
| Kaupallinen työ                                  | 4 730         | 4 834         | -104       | -2,2 %       | 5 317         | -587          | -11,0 %       |
| Maa- ja metsätaloustyö, kalastusala              | 778           | 614           | 164        | 26,7 %       | 790           | -12           | -1,5 %        |
| Kuljetus ja liikenne                             | 1 951         | 1 954         | -3         | -0,2 %       | 2 161         | -210          | -9,7 %        |
| Rakennus- ja kaivosala                           | 3 685         | 3 450         | 235        | 6,8 %        | 4 249         | -564          | -13,3 %       |
| Teollinen työ                                    | 9 054         | 8 952         | 102        | 1,1 %        | 10 107        | -1 053        | -10,4 %       |
| Palvelutyö                                       | 4 666         | 4 707         | -41        | -0,9 %       | 4 839         | -173          | -3,6 %        |
| Muualla luokittelematon työ                      | 9 482         | 9 529         | -47        | -0,5 %       | 9 194         | 288           | 3,1 %         |
| <b>YHTEENSÄ</b>                                  | <b>52 274</b> | <b>52 108</b> | <b>166</b> | <b>0,3 %</b> | <b>55 465</b> | <b>-3 191</b> | <b>-5,8 %</b> |

Lokakuuhun verrattuna työttömyys vähentyi suhteellisesti eniten terveydenhuolto- ja sosiaali- ja terveysalan sekä kaupallisessa työssä. Vuoden aikana työttömyys vähentyi suhteellisesti eniten rakennus- ja kaivosalalla sekä kaupallisessa työssä.

**Naisten** työttömyys vähentyi marraskuussa 277 henkilöllä. Edellisen vuoden marraskuuhun verrattuna naisten työttömyys vähentyi 446 henkilöllä (2,0 %). Marraskuun lopussa naisten osuus työttömistä työnhakijoista oli 42,7 % (22 303 henkilöä). **Miesten** työttömyys lisääntyi marraskuussa 443 henkilöllä. Vuoden takaisesta miesten työttömyys vähentyi 2 745 henkilöllä (8,4 %).

**Alle 25-vuotiaita** työttömiä työnhakijoita oli marraskuun lopussa Uudenmaan ELY-keskuksen alueella 4 881, joista 1 149 oli alle 20-vuotiaita. Alle 25-vuotiaiden työttömien määrä vähentyi edelliseen kuukauteen verrattuna 86 henkilöllä. Vuoden aikana alle 25-vuotiaiden nuorten työttömyys vähentyi 258 henkilöllä (5,0 %). **Yli 50-vuotiaita** oli marraskuun lopussa työttömänä 19 938, mikä on 326 henkilöä (1,6 %) vähemmän kuin vuosi sitten.

Uudenmaan ELY-keskuksen alueen **kunnista** (ks. taulukko sivulla 4) korkein työttömyysaste marraskuun lopussa oli Myrskylässä (9,1 %). Matalin työttömyysaste oli Kauniaisissa (3,5 %). Kuntataulukko on laskettu työttömyysasteet myös seutukunnittain.

Yli vuoden yhtäjaksoisesti työttömänä olleita **pitkäaikaistyöttömiä** oli marraskuun lopussa 12 426, mikä on 650 henkilöä (5,0 %) vähemmän kuin vuotta aiemmin. Pitkäaikaistyöttömien osuus oli 23,8 % alueen työttömistä työnhakijoista ja 1,5 % alueen työvoimasta.

<sup>2</sup> Työnvälitystilaston lomautettujen lukumäärä sisältää kaikki henkilökohtaisesti TE-toimistoihin ilmoittautuneet lomautetut. Suurin osa ryhmälomautetuista ei näy tilastoissa, koska heidän ei tarvitse ilmoittautua TE-toimistoon saadakseen työttömyysturva. Ryhmälomautus on mahdollinen, kun lomautus koskee vähintään 10 henkilöä ja on määräaikainen. Ryhmälomautettuja arvioitiin olevan marraskuun lopussa Uudenmaan ELY-keskuksen alueella noin 1 600 yhteensä 39 eri työnantajalla. Vuosi sitten ryhmälomautettuna oli noin 1 400 henkilöä 47 eri työnantajalla.

Uudenmaan ELY-keskuksen alueen työ- ja elinkeinotoimistoissa oli marraskuun lopussa 10 968 **avointa työpaikkaa**, mikä on 2 377 paikkaa vähemmän kuin edellisen kuukauden lopussa mutta 1 909 paikkaa (21,1 %) enemmän kuin vuoden 2010 marraskuun lopussa. Runsaasti avoimia paikkoja kuukauden lopussa oli esimerkiksi myynti- ja kauppaedustustyössä (1 876), kiinteistöhoito- ja siivoustyössä (1 174), terveyden- ja sairaanhoitotyössä (878) sekä tavaroiden myyntityössä (635).

Seuraavassa taulukossa on esitetty Uudenmaan ELY-keskuksen alueen työ- ja elinkeinotoimistoissa avoinna olleiden **työpaikkojen** määrät ammattiryhmittäin marraskuun lopussa ja muutokset kuukauden (marraskuu 2011/lokakuu 2011) ja vuoden (marraskuu 2011/marraskuu 2010) aikana.

| Avoimet työpaikat<br>ammattiryhmittäin     | Marraskuu<br>2011 | Lokakuu<br>2011 | Muutos        |                | Marraskuu<br>2010 | Muutos       |               |
|--|-------------------|-----------------|---------------|----------------|-------------------|--------------|---------------|
|  |                   |                 | määrä         | %              |                   | määrä        | %             |
| Tieteellinen, tekninen ja taiteellinen työ | 911               | 932             | -21           | -2,3 %         | 872               | 39           | 4,5 %         |
| Terveydenhuolto ja sosiaaliala             | 1 830             | 1 509           | 321           | 21,3 %         | 1 755             | 75           | 4,3 %         |
| Hallinto- ja toimistotyö, it-alan työ      | 1 191             | 1 263           | -72           | -5,7 %         | 975               | 216          | 22,2 %        |
| Kaupallinen työ                            | 2 877             | 3 378           | -501          | -14,8 %        | 2 229             | 648          | 29,1 %        |
| Maa- ja metsätaloustyö, kalastusala        | 27                | 38              | -11           | -28,9 %        | 28                | -1           | -3,6 %        |
| Kuljetus ja liikenne                       | 508               | 1 679           | -1 171        | -69,7 %        | 409               | 99           | 24,2 %        |
| Rakennus- ja kaivosala                     | 425               | 595             | -170          | -28,6 %        | 398               | 27           | 6,8 %         |
| Teollinen työ                              | 830               | 1 274           | -444          | -34,9 %        | 749               | 81           | 10,8 %        |
| Palvelutyö                                 | 2 369             | 2 677           | -308          | -11,5 %        | 1 644             | 725          | 44,1 %        |
| Muulla luokittelematon työ                 | 0                 | 0               | 0             |                | 0                 | 0            |               |
| <b>YHTEENSÄ</b>                            | <b>10 968</b>     | <b>13 345</b>   | <b>-2 377</b> | <b>-17,8 %</b> | <b>9 059</b>      | <b>1 909</b> | <b>21,1 %</b> |

Viime vuoden marraskuuhun verrattuna avoimet työpaikat olivat lisääntyneet suhteellisesti eniten palvelutyössä, kaupallisessa työssä sekä kuljetuksessa ja liikenteessä. Ainoastaan maa- ja metsätaloustyössä työpaikkojen määrä oli hiukan laskenut.

**Aktiivisen työvoimapolitiikan** toimenpiteissä oli marraskuun lopussa 25 398 henkilöä, mikä on 3,1 % Uudenmaan ELY-keskuksen alueen työvoimasta. Työvoimapolitiittisissa toimenpiteissä olevien henkilöiden määrä lisääntyi viime vuoden marraskuuhun verrattuna 733 henkilöllä. Työllistämiskitoimenpiteillä oli marraskuun lopussa 6 292 henkilöä eli 659 vähemmän kuin vuosi sitten. Aloitettavan yrittäjän tueksi suunnattua starttirahaa sai 1 303 henkilöä. Starttirahan saajista 698 ei ollut rekisteröitynyt työttömäksi työnhakijaksi ennen starttirahan saamista. Työvoimakoulutuksessa oli 7 966 henkilöä, mikä on 871 vähemmän kuin edellisen vuoden marraskuussa. Työharjoittelussa tai työelämävalmennuksessa oli 3 423 henkilöä, mikä on 334 enemmän kuin vuosi sitten. Vuorottelupaikkaan työllistettynä oli marraskuun lopussa 1 542 henkilöä, kuntouttavassa työtoiminnassa oli 2 013 henkilöä ja omaehtoisessa opiskelussa työttömyysetuudella 4 162 henkilöä.

*Työnvälitystilastojärjestelmä, jonka pohjalta katsaus tehdään, on uudistunut vuoden 2011 alussa. Uudistuksessa tapahtuneiden päivitysten vuoksi myös aikaisempien vuosien ja kuukausien lukuihin on saattanut tulla pieniä muutoksia. Uudistuksen myötä myös tietyt määritelmät ovat muuttuneet, esimerkiksi aktiivitoimenpiteissä oleviin on tullut mukaan uusia ryhmiä (kuntouttava työtoiminta ja omaehtoinen opiskelu).*

**Uudenmaan ELY-keskuksen työllisyyskatsaus** ilmestyy myös Internetissä osoitteessa <http://www.ely-keskus.fi/uusimaa>. Työllisyyskatsaus on mahdollista saada myös sähköpostitse ilmoittamalla yhteystiedot Jouni Nupposelle ([jouni.nupponen@ely-keskus.fi](mailto:jouni.nupponen@ely-keskus.fi)).

**Avoimista työpaikoista ja työnhakijoista** saa lisätietoa Internetistä osoitteesta <http://www.mol.fi>.  
**Joulukuun 2011 tiedot** julkaistaan tiistaina **24.1.2012 klo 9.00**.

**Lähde:** Työ- ja elinkeinoministeriön työnvälitystilasto

TK14A

TYÖNVÄLITYSTILASTO, TILANNEKATSAUS 30.11.2011

TYÖTTÖMÄT TYÖNHAKIJAT JA AVOIMET TYÖPAIKAT KUNNITTAIN

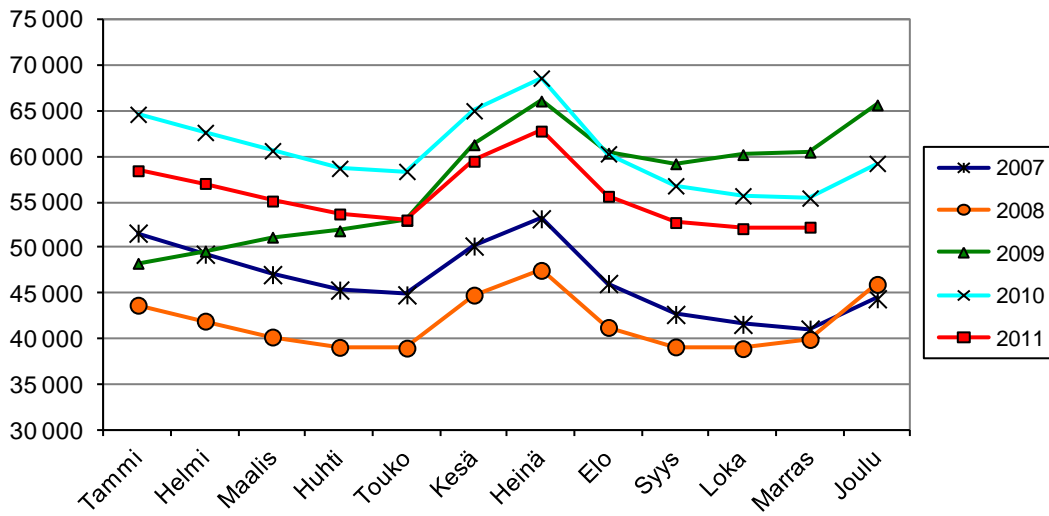
ELY-KESKUS: UUSIMAA

| KUNTA                        | TYÖ-<br>VOIMA* | TYÖTTÖ-<br>MYYS-<br>ASTE, % | TYÖTTÖMÄT TYÖNHAKIJAT |        |        |      |       | ALLE 25-<br>VUOTIAAT | YLI 50-<br>VUOTIAAT | PITKÄAIK.-<br>TYÖTTÖMÄT | VAJAA-<br>KUNT. | AVOIMET<br>TYÖ-<br>PAIKAT |
|------------------------------|----------------|-----------------------------|-----------------------|--------|--------|------|-------|----------------------|---------------------|-------------------------|-----------------|---------------------------|
|                              |                |                             | YHTEENSÄ              | MIEHET | NAISET |      |       |                      |                     |                         |                 |                           |
| <b>Helsingin seutukunta</b>  |                |                             |                       |        |        |      |       |                      |                     |                         |                 |                           |
| ESPOO                        | 130069         | 5,0                         | 6560                  | 3718   | 2842   | 507  | 2625  | 1351                 | 830                 | 1350                    |                 |                           |
| HELSINKI                     | 315022         | 7,0                         | 22187                 | 12752  | 9435   | 1844 | 7866  | 5061                 | 2778                | 4493                    |                 |                           |
| VANTAA                       | 108283         | 7,7                         | 8330                  | 4800   | 3530   | 818  | 2970  | 2297                 | 1370                | 1142                    |                 |                           |
| HYVINKÄÄ                     | 22624          | 7,1                         | 1610                  | 915    | 695    | 220  | 638   | 322                  | 270                 | 236                     |                 |                           |
| JÄRVENPÄÄ                    | 20691          | 6,7                         | 1379                  | 806    | 573    | 180  | 540   | 364                  | 254                 | 157                     |                 |                           |
| KARJALOHJA                   | 681            | 6,5                         | 44                    | 23     | 21     | ..   | 22    | 10                   | 5                   | 1                       |                 |                           |
| KARKKILA                     | 4395           | 7,8                         | 342                   | 173    | 169    | 39   | 159   | 67                   | 95                  | 29                      |                 |                           |
| KAUNIAINEN                   | 3867           | 3,5                         | 136                   | 84     | 52     | 6    | 64    | 31                   | 13                  | 51                      |                 |                           |
| KERAVA                       | 17985          | 5,9                         | 1061                  | 639    | 422    | 143  | 403   | 208                  | 216                 | 112                     |                 |                           |
| KIRKKONUMMI                  | 19082          | 5,2                         | 987                   | 587    | 400    | 80   | 449   | 251                  | 115                 | 93                      |                 |                           |
| LOHJA                        | 19638          | 7,4                         | 1463                  | 887    | 576    | 177  | 640   | 393                  | 306                 | 158                     |                 |                           |
| MÄNTSÄLÄ                     | 9741           | 5,4                         | 525                   | 286    | 239    | 75   | 231   | 127                  | 72                  | 53                      |                 |                           |
| NUMMI-PUSULA                 | 2855           | 6,3                         | 180                   | 108    | 72     | 13   | 89    | 44                   | 32                  | 10                      |                 |                           |
| NURMIJÄRVI                   | 20068          | 4,0                         | 812                   | 455    | 357    | 82   | 354   | 167                  | 159                 | 165                     |                 |                           |
| PORNAINEN                    | 2473           | 4,4                         | 110                   | 58     | 52     | 11   | 50    | 26                   | 12                  | 8                       |                 |                           |
| SIPOO                        | 9092           | 4,2                         | 384                   | 221    | 163    | 28   | 157   | 115                  | 35                  | 57                      |                 |                           |
| SIUNTIO                      | 3077           | 4,0                         | 122                   | 68     | 54     | 9    | 59    | 42                   | 21                  | 8                       |                 |                           |
| TUUSULA                      | 18838          | 4,7                         | 891                   | 515    | 376    | 92   | 397   | 233                  | 158                 | 115                     |                 |                           |
| VIHTI                        | 14302          | 5,9                         | 842                   | 482    | 360    | 85   | 348   | 173                  | 158                 | 50                      |                 |                           |
| Yht.                         | 742783         | 6,5                         | 47965                 | 27577  | 20388  | 4409 | 18061 | 11282                | 6899                | 8288                    |                 |                           |
| <b>Raaseporin seutukunta</b> |                |                             |                       |        |        |      |       |                      |                     |                         |                 |                           |
| HANKO                        | 4511           | 8,9                         | 403                   | 216    | 187    | 63   | 173   | 105                  | 56                  | 21                      |                 |                           |
| INKOO                        | 2789           | 4,4                         | 124                   | 63     | 61     | 18   | 49    | 29                   | 12                  | 12                      |                 |                           |
| RAASEPORI                    | 13615          | 7,0                         | 948                   | 518    | 430    | 118  | 385   | 215                  | 125                 | 59                      |                 |                           |
| Yht.                         | 20915          | 7,1                         | 1475                  | 797    | 678    | 199  | 607   | 349                  | 193                 | 92                      |                 |                           |
| <b>Porvoon seutukunta</b>    |                |                             |                       |        |        |      |       |                      |                     |                         |                 |                           |
| ASKOLA                       | 2467           | 6,0                         | 149                   | 80     | 69     | 17   | 63    | 35                   | 14                  | 2                       |                 |                           |
| MYRSKYLÄ                     | 911            | 9,1                         | 83                    | 49     | 34     | 12   | 30    | 21                   | 11                  | 1                       |                 |                           |
| PUKKILA                      | 944            | 4,8                         | 45                    | 25     | 20     | 5    | 20    | 7                    | 5                   | 1                       |                 |                           |
| PORVOO                       | 24627          | 7,1                         | 1745                  | 966    | 779    | 192  | 746   | 491                  | 224                 | 174                     |                 |                           |
| Yht.                         | 28949          | 7,0                         | 2022                  | 1120   | 902    | 226  | 859   | 554                  | 254                 | 178                     |                 |                           |
| <b>Loviisan seutukunta</b>   |                |                             |                       |        |        |      |       |                      |                     |                         |                 |                           |
| LAPINJÄRVI                   | 1336           | 8,8                         | 117                   | 65     | 52     | 6    | 57    | 35                   | 27                  | 2                       |                 |                           |
| LOVIISA                      | 7246           | 8,8                         | 636                   | 370    | 266    | 43   | 319   | 193                  | 123                 | 34                      |                 |                           |
| Yht.                         | 8582           | 8,8                         | 753                   | 435    | 318    | 49   | 376   | 228                  | 150                 | 36                      |                 |                           |
| YHTEENSÄ                     | 825000         | 6,3                         | 52215                 | 29929  | 22286  | 4886 | 19903 | 12413                | 7496                | 8594                    |                 |                           |

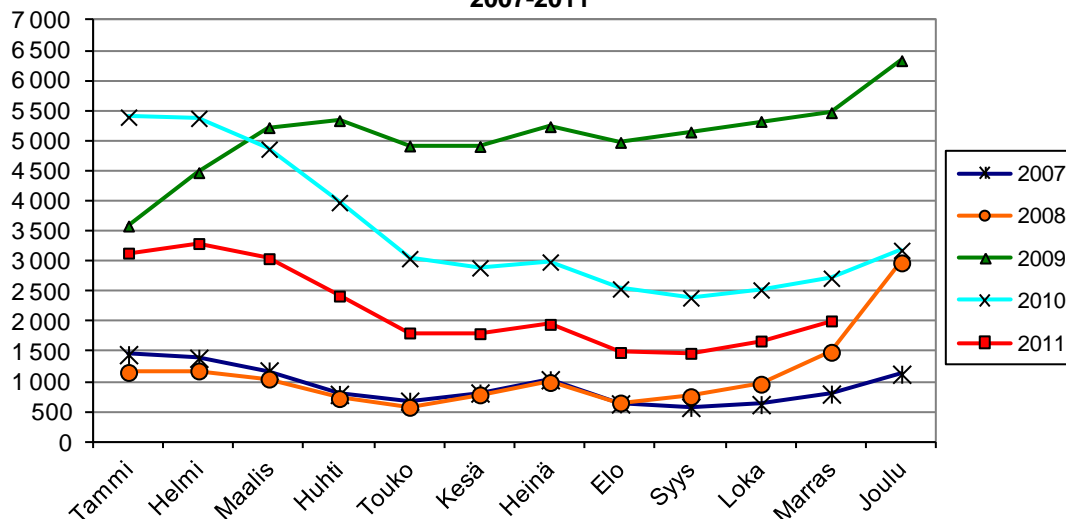
.. = TIETOA EI OLE SAATU, SE ON LIIAN EPÄVARMA ESITETTÄVÄKSI TAI SE ON SALASSAPITOSÄÄNNÖN ALAINEN

\* Tiedot työvoiman määrästä ovat Tilastokeskuksen työssäkäyntitilastosta (kuntataso) ja Tilastokeskuksen työvoimatutkimuksesta (ELY-keskustaso).

**Työttömät työnhakijat kuukauden lopussa Uudenmaan ELY-keskuksen alueen TE-toimistoissa vuosina 2007-2011**



**Henkilökohtaisesti lomautetut kuukauden lopussa Uudenmaan ELY-keskuksen alueen TE-toimistoissa vuosina 2007-2011**



**Avoimet työpaikat kuukauden lopussa Uudenmaan ELY-keskuksen alueen TE-toimistoissa vuosina 2007-2011**

