



Työllisyyskatsaus, lokakuu 2011

Julkaisuvapaa 22.11.2011 klo 9.00

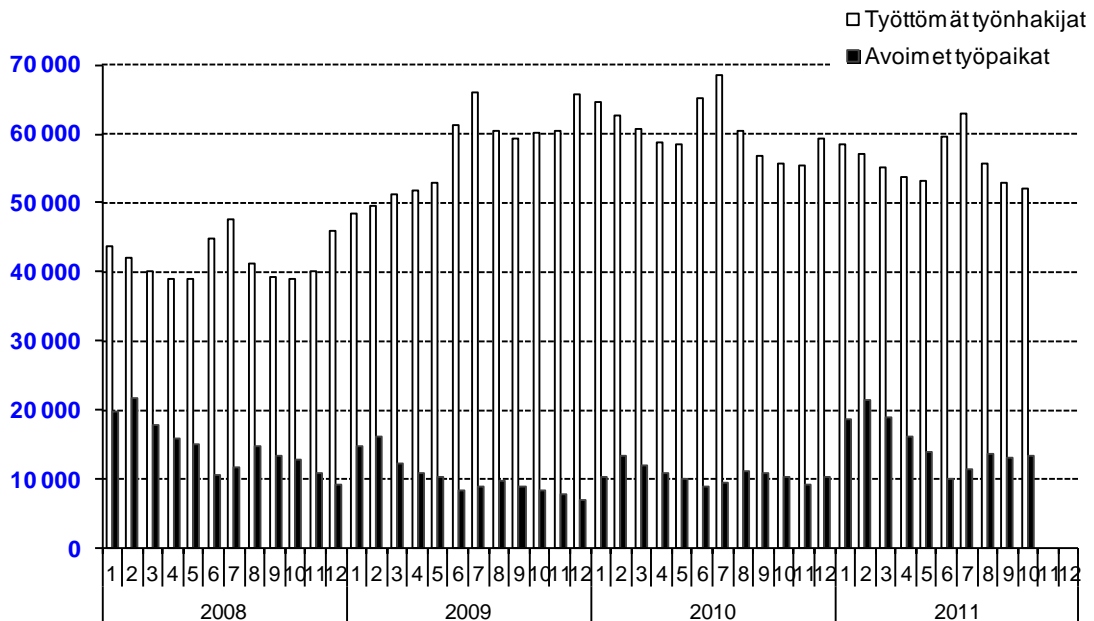
Työttömiä 6,5 % vähemmän kuin vuotta aiemmin, avoimia työpaikkoja runsaasti

Uudenmaan elinkeino-, liikenne- ja ympäristökeskuksen (ELY-keskuksen) alueella oli lokakuun lopussa työttömiä työnhakijoita henkilökohtaisesti lomautetut mukaan lukien 52 108. Vuosi sitten lokakuun lopussa työttömänä oli 55 715 henkilöä. Vuoden aikana työttömien määrä vähentyi 3 607 henkilöllä eli 6,5 %. Työttömistä yli vuoden työttömänä olleita pitkäaikaistyöttömiä oli 12 544, mikä on 391 henkilöä (3,0 %) vähemmän kuin vuosi sitten vastaavaan aikaan. Työttömyysaste vuoden 2011 lokakuussa oli 6,3 %.¹

Lokakuun aikana Uudenmaan ELY-keskuksen alueen työ- ja elinkeinotoimistoihin (TE-toimistoihin) ilmoitettiin 19 685 uutta avointa työpaikkaa. Tämä on 3 532 paikkaa enemmän kuin vuoden 2010 lokakuussa. Kuun lopussa oli avoinna 13 345 työpaikkaa. Eniten avoimia paikkoja kuukauden lopussa oli kaupallisessa työssä (3 378), palvelutyössä (2 677) sekä kuljetuksessa ja liikenteessä (1 679).

Koko maassa oli lokakuun lopussa työttömänä työnhakijana henkilökohtaisesti lomautetut mukaan lukien 226 327 henkilöä ja työttömyysaste oli 8,6 %. Lokakuuhun 2010 verrattuna työttömyys vähentyi koko maassa 14 314 henkilöllä eli 5,9 %. Uusia avoimia työpaikkoja koko maassa ilmoitettiin lokakuun aikana 38 217.

Seuraavassa kuviossa on esitetty työttömien ja avoimien työpaikkojen määrän kehitys kuukausittain vuosina 2008–2011 Uudenmaan ELY-keskuksen alueella.



¹ Tässä työllisyyskatsauksessa esitetyt työttömyysasteet ovat työ- ja elinkeinohallinnon tilastointitavan mukaisia. Suomen viralliset työttömyysasteet saadaan Tilastokeskuksen työvoimatutkimuksesta.

Työttömyyteen liittyy säännönmukaista kausivaihtelua. Työttömyys lisääntyy yleensä kesäisin ja vuoden vaihteessa johtuen esim. koulujen päättymisestä ja määräaikaisten työsuhteiden loppumisista. Kausivaihtelun takia työttömyyslukuja verrataan yleensä vuodentakaiseen tilanteeseen.

Uudenmaan elinkeino-, liikenne- ja ympäristökeskuksen alueella oli lokakuun lopussa 52 108 **työttöntä työnhakijaa** henkilökohtaisesti lomautetut mukaan lukien. Edelliseen kuukauteen verrattuna työttömien määrä vähentyi 669 henkilöllä. Vuoden aikana eli lokakuusta 2010 lokakuuhun 2011 työttömien määrä vähentyi 3 607 henkilöllä (6,5 %). Työttömyysaste oli Uudenmaan ELY-keskuksen alueella lokakuussa 6,3 %.

Lomautettujen määrä lisääntyi syyskuusta 204 henkilöllä ja oli lokakuun lopussa 1 677. Lomautettujen määrä oli 848 henkilöä (33,6 %) pienempi kuin vuosi sitten.²

Seuraavassa taulukossa on esitetty **työttömien** määrät ammattiryhmittäin lokakuun lopussa ja muutokset kuukauden (lokakuu 2011/syyskuu 2011) ja vuoden (lokakuu 2011/lokakuu 2010) aikana Uudenmaan ELY-keskuksen alueella.

Työttömät ammattiryhmittäin	Lokakuu	Syyskuu	Muutos		Lokakuu	Muutos	
	2011	2011	määrä	%	2010	määrä	%
Tieteellinen, tekninen ja taiteellinen työ	7 278	7 617	-339	-4,5 %	7 854	-576	-7,3 %
Terveydenhuolto ja sosiaaliala	3 029	3 177	-148	-4,7 %	2 967	62	2,1 %
Hallinto- ja toimistotyö, it-alan työ	7 761	7 877	-116	-1,5 %	8 382	-621	-7,4 %
Kaupallinen työ	4 834	4 881	-47	-1,0 %	5 424	-590	-10,9 %
Maa- ja metsätaloustyö, kalastusala	614	527	87	16,5 %	593	21	3,5 %
Kuljetus ja liikenne	1 954	1 971	-17	-0,9 %	2 125	-171	-8,0 %
Rakennus- ja kaivosala	3 450	3 347	103	3,1 %	3 915	-465	-11,9 %
Teollinen työ	8 952	8 999	-47	-0,5 %	10 208	-1 256	-12,3 %
Palvelutyö	4 707	4 708	-1	0,0 %	4 887	-180	-3,7 %
Muulla luokittelematon työ	9 529	9 673	-144	-1,5 %	9 360	169	1,8 %
YHTEENSÄ	52 108	52 777	-669	-1,3 %	55 715	-3 607	-6,5 %

Syyskuuhun verrattuna työttömyys vähentyi suhteellisesti eniten terveydenhuolto- ja sosiaalialalla sekä tieteellisessä, teknisessä ja taiteellisessa työssä. Vuoden aikana työttömyys vähentyi suhteellisesti eniten teollisessa työssä sekä rakennus- ja kaivosalalla.

Naisten työttömyys vähentyi lokakuussa 603 henkilöllä. Edellisen vuoden lokakuuhun verrattuna naisten työttömyys vähentyi 664 henkilöllä (2,9 %). Lokakuun lopussa naisten osuus työttömistä työnhakijoista oli 43,3 % (22 580 henkilöä). **Miesten** työttömyys vähentyi lokakuussa 66 henkilöllä. Vuoden takaisesta miesten työttömyys vähentyi 2 943 henkilöllä (9,1 %).

Alle 25-vuotiaita työttömiä työnhakijoita oli lokakuun lopussa Uudenmaan ELY-keskuksen alueella 4 967, joista 1 235 oli alle 20-vuotiaita. Alle 25-vuotiaiden työttömien määrä vähentyi edelliseen kuukauteen verrattuna 110 henkilöllä. Vuoden aikana alle 25-vuotiaiden nuorten työttömyys vähentyi 476 henkilöllä (8,7 %). **Yli 50-vuotiaita** oli lokakuun lopussa työttömänä 19 705, mikä on 524 henkilöä (2,6 %) vähemmän kuin vuosi sitten.

Uudenmaan ELY-keskuksen alueen **kunnista** (ks. taulukko sivulla 4) korkein työttömyysaste lokakuun lopussa oli Hangossa, Loviisassa ja Myrskylässä (kaikissa 8,9 %). Matalin työttömyysaste oli Kauniaisissa (3,2 %). Kuntataulukkoon on laskettu työttömyysasteet myös seutukunnittain.

Yli vuoden yhtäjaksoisesti työttömänä olleita **pitkäaikaistyöttömiä** oli lokakuun lopussa 12 544, mikä on 391 henkilöä (3,0 %) vähemmän kuin vuotta aiemmin. Pitkäaikaistyöttömien osuus oli 24,1 % alueen työttömistä työnhakijoista ja 1,5 % alueen työvoimasta.

² Työnvälitystilaston lomautettujen lukumäärä sisältää kaikki henkilökohtaisesti TE-toimistoihin ilmoittautuneet lomautetut. Suurin osa ryhmälomautetuista ei näy tilastoissa, koska heidän ei tarvitse ilmoittautua TE-toimistoon saadakseen työttömyysturva. Ryhmälomautus on mahdollinen, kun lomautus koskee vähintään 10 henkilöä ja on määräaikainen. Ryhmälomautettuja arvioitiin olevan lokakuun lopussa Uudenmaan ELY-keskuksen alueella noin 1 100 yhteensä 28 eri työnantajalla. Vuosi sitten ryhmälomautettuna oli noin 1 800 henkilöä 57 eri työnantajalla.

Uudenmaan ELY-keskuksen alueen työ- ja elinkeinotoimistoissa oli lokakuun lopussa 13 345 **avointa työpaikkaa**, mikä on 180 paikkaa enemmän kuin edellisen kuukauden lopussa ja 3 115 paikkaa (30,4 %) enemmän kuin vuoden 2010 lokakuun lopussa. Runsaasti avoimia paikkoja kuukauden lopussa oli esimerkiksi myynti- ja kauppaedustustyössä (2 266), kiinteistöhoito- ja siivoustyössä (1 347), postinjakelussa (1 328) sekä terveyden- ja sairaanhoitotyössä (714)

Seuraavassa taulukossa on esitetty Uudenmaan ELY-keskuksen alueen työ- ja elinkeinotoimistoissa avoinna olleiden **työpaikkojen** määrät ammattiryhmittäin lokakuun lopussa ja muutokset kuukauden (lokakuu 2011/syyskuu 2011) ja vuoden (lokakuu 2011/lokakuu 2010) aikana.

Avoimet työpaikat ammattiryhmittäin	Lokakuu 2011	Syyskuu 2011	Muutos		Lokakuu 2010	Muutos	
			määrä	%		määrä	%
Tieteellinen, tekninen ja taiteellinen työ	932	974	-42	-4,3 %	957	-25	-2,6 %
Terveydenhuolto ja sosiaaliala	1 509	1 903	-394	-20,7 %	1 653	-144	-8,7 %
Hallinto- ja toimistotyö, it-alan työ	1 263	1 403	-140	-10,0 %	999	264	26,4 %
Kaupallinen työ	3 378	3 542	-164	-4,6 %	2 273	1 105	48,6 %
Maa- ja metsätaloustyö, kalastusala	38	54	-16	-29,6 %	37	1	2,7 %
Kuljetus ja liikenne	1 679	776	903	116,4 %	1 108	571	51,5 %
Rakennus- ja kaivosala	595	675	-80	-11,9 %	457	138	30,2 %
Teollinen työ	1 274	1 638	-364	-22,2 %	881	393	44,6 %
Palvelutyö	2 677	2 200	477	21,7 %	1 865	812	43,5 %
Muulla luokittelematon työ	0	0	0		0	0	
YHTEENSÄ	13 345	13 165	180	1,4 %	10 230	3 115	30,4 %

Viime vuoden lokakuuhun verrattuna avoimet työpaikat olivat vähentyneet terveydenhuolto- ja sosiaalialalla sekä tieteellisessä, teknisessä ja taiteellisessa työssä. Muissa ammattiryhmissä avoimien työpaikkojen määrä oli kasvanut.

Aktiivisen työvoimapolitiikan toimenpiteissä oli lokakuun lopussa 25 057 henkilöä, mikä on 3,0 % Uudenmaan ELY-keskuksen alueen työvoimasta. Työvoimapolitiittisissa toimenpiteissä olevien henkilöiden määrä lisääntyi viime vuoden lokakuuhun verrattuna 980 henkilöllä. Työllistämiskitoimenpiteillä oli lokakuun lopussa 6 291 henkilöä eli 444 vähemmän kuin vuosi sitten. Aloittavan yrittäjän tueksi suunnattua starttirahaa sai 1 323 henkilöä. Starttirahan saajista 721 ei ollut rekisteröitynyt työttömäksi työnhakijaksi ennen starttirahan saamista. Työvoimakoulutuksessa oli 7 890 henkilöä, mikä on 858 vähemmän kuin edellisen vuoden lokakuussa. Työharjoittelussa tai työelämävalmennuksessa oli 3 141 henkilöä, mikä on 237 enemmän kuin vuosi sitten. Vuorottelupaikkaan työllistettynä oli lokakuun lopussa 1 555 henkilöä, kuntouttavassa työtoiminnassa oli 2 013 henkilöä ja omaehtoisessa opiskelussa työttömyysetuudella 4 167 henkilöä.

Työnvälitystilastojärjestelmä, jonka pohjalta katsaus tehdään, on uudistunut vuoden 2011 alussa. Uudistuksessa tapahtuneiden päivitysten vuoksi myös aikaisempien vuosien ja kuukausien lukuihin on saattanut tulla pieniä muutoksia. Uudistuksen myötä myös tietyt määritelmät ovat muuttuneet, esimerkiksi aktiivitoimenpiteissä oleviin on tullut mukaan uusia ryhmiä (kuntouttava työtoiminta ja omaehtoinen opiskelu).

Uudenmaan ELY-keskuksen työllisyyskatsaus ilmestyy myös Internetissä osoitteessa <http://www.ely-keskus.fi/uusimaa>. Työllisyyskatsaus on mahdollista saada myös sähköpostitse ilmoittamalla yhteystiedot Tuunia Keräselle (tuunia.keranen@ely-keskus.fi).

Avoimista työpaikoista ja työnhakijoista saa lisätietoa Internetistä osoitteesta <http://www.mol.fi>. **Marraskuun 2011 tiedot** julkaistaan tiistaina **20.12.2011 klo 9.00**.

Lähde: Työ- ja elinkeinoministeriön työnvälitystilasto

TK14A

TYÖNVÄLITYSTILASTO, TILANNEKATSAUS

31.10.2011

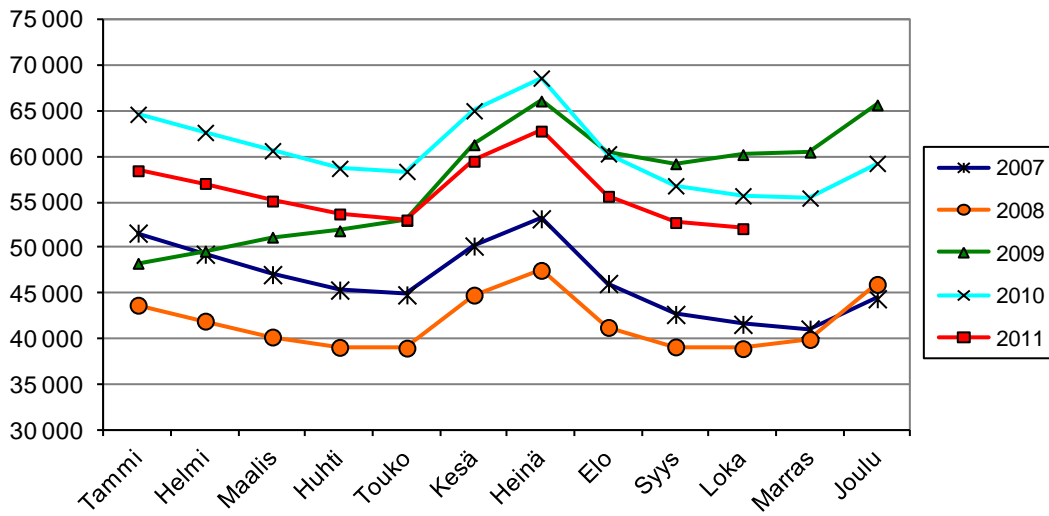
TYÖTTÖMÄT TYÖNHAKIJAT JA AVOIMET TYÖPAIKAT KUNNITTAIN

ELY-KESKUS: UUSIMAA

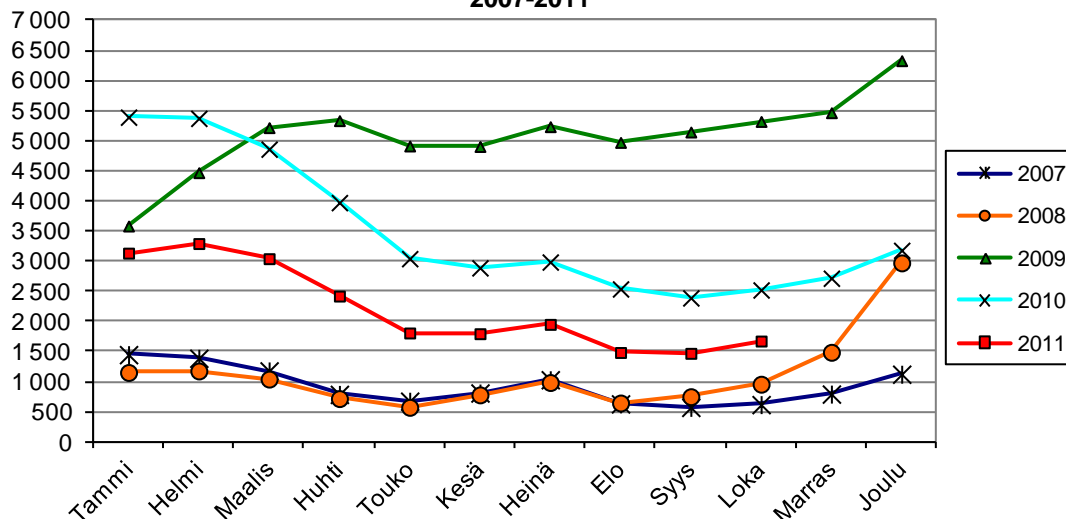
KUNTA	TYÖ- VOIMA*	TYÖTTÖ- MYYS- ASTE, %	TYÖTTÖMÄT TYÖNHAKIJAT						VAJAA- KUNT.	AVOIMET TYÖ- PAIKAT
			YHTEENSÄ	MIEHET	NAISET	ALLE 25- VUOTIAAT	YLI 50- VUOTIAAT	PITKÄAIK.- TYÖTTÖMÄT		
Helsingin seutukunta										
ESPOO	130069	5,1	6603	3681	2922	527	2597	1390	824	1629
HELSINKI	315022	7,1	22360	12700	9660	1957	7793	5124	2794	5508
VANTAA	108283	7,6	8255	4704	3551	793	2961	2268	1358	1433
HYVINKÄÄ	22624	7,0	1578	892	686	197	640	325	268	315
JÄRVENPÄÄ	20691	6,5	1348	777	571	173	530	378	252	154
KARJALOHJA	681	6,0	41	24	17	0	23	10	6	0
KARKKILA	4395	7,5	330	165	165	46	159	66	96	44
KAUNIAINEN	3867	3,2	124	76	48	6	61	32	11	39
KERAVA	17985	5,9	1062	626	436	135	409	220	223	141
KIRKKONUMMI	19082	5,1	982	581	401	83	443	252	116	74
LOHJA	19638	7,1	1401	848	553	171	609	383	300	125
MÄNTSÄLÄ	9741	5,0	491	263	228	70	218	126	67	56
NUMMI-PUSULA	2855	6,0	172	104	68	11	89	47	32	17
NURMIJÄRVI	20068	4,1	831	480	351	104	347	181	172	171
PORNAINEN	2473	4,3	106	55	51	13	47	29	12	3
SIPOO	9092	4,0	365	210	155	29	147	107	29	66
SIUNTIO	3077	3,6	111	65	46	6	57	40	20	6
TUUSULA	18838	4,7	879	492	387	87	393	236	157	159
VIHTI	14302	5,9	844	470	374	83	345	173	163	52
Yht.	742783	6,4	47883	27213	20670	4491	17868	11387	6900	9992
Raaseporin seutukunta										
HANKO	4511	8,9	401	220	181	64	172	107	51	16
INKOO	2789	4,1	113	62	51	13	47	28	9	4
RAASEPORI	13615	6,6	897	488	409	105	371	218	123	76
Yht.	20915	6,7	1411	770	641	182	590	353	183	96
Porvoon seutukunta										
ASKOLA	2467	6,0	148	74	74	20	63	36	13	6
MYRSKYLÄ	911	8,9	81	47	34	12	27	20	9	0
PUKKILA	944	4,3	41	21	20	5	18	8	6	0
PORVOO	24627	7,1	1748	947	801	210	738	504	221	182
Yht.	28949	7,0	2018	1089	929	247	846	568	249	188
Loviisan seutukunta										
LAPINJÄRVI	1336	8,2	109	63	46	8	51	36	27	0
LOVIISA	7246	8,9	643	368	275	43	313	190	129	20
Yht.	8582	8,8	752	431	321	51	364	226	156	20
YHTEENSÄ	825000	6,3	52064	29503	22561	4971	19668	12534	7488	10296

* Tiedot työvoiman määrästä ovat Tilastokeskuksen työssäkäyntitilastosta (kuntataso) ja Tilastokeskuksen työvoimatutkimuksesta (ELY-keskustaso).

Työttömät työnhakijat kuukauden lopussa Uudenmaan ELY-keskuksen alueen TE-toimistoissa vuosina 2007-2011



Henkilökohtaisesti lomautetut kuukauden lopussa Uudenmaan ELY-keskuksen alueen TE-toimistoissa vuosina 2007-2011



Avoimet työpaikat kuukauden lopussa Uudenmaan ELY-keskuksen alueen TE-toimistoissa vuosina 2007-2011

