



Työllisyyskatsaus, joulukuu 2011

Julkaisuvapaa 24.1.2012 klo 9.00

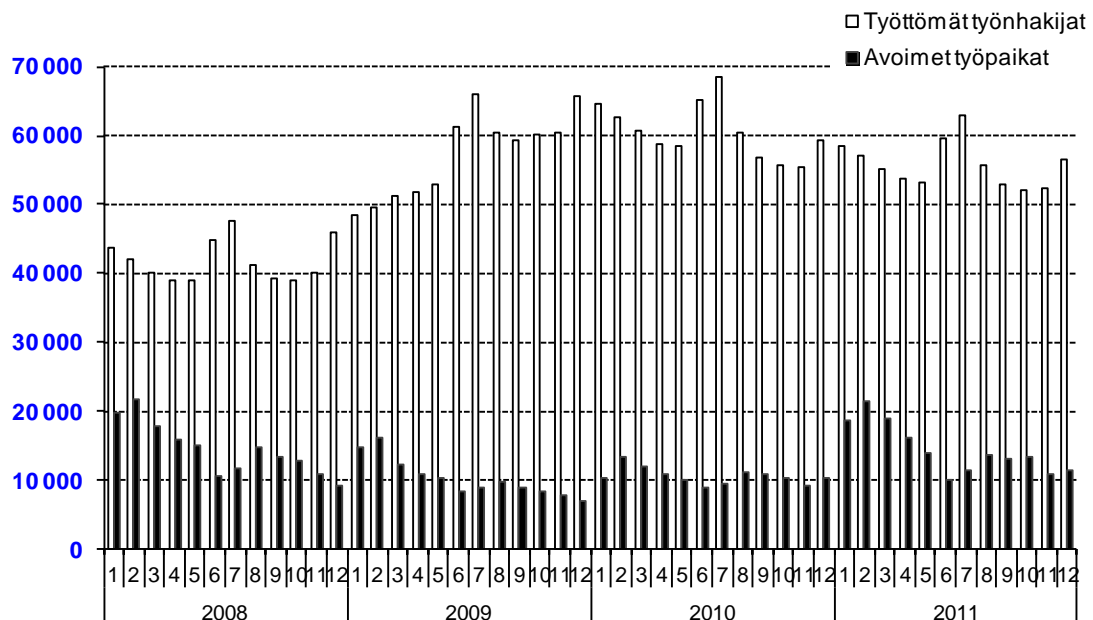
Työttömiä vähemmän kuin vuotta aiemmin, avoimia työpaikkoja runsaasti

Uudenmaan elinkeino-, liikenne- ja ympäristökeskuksen (ELY-keskuksen) alueella oli joulukuun lopussa työttömiä työnhakijoita henkilökohtaisesti lomautetut mukaan lukien 56 567. Vuosi sitten joulukuun lopussa työttömänä oli 59 266 henkilöä. Vuoden aikana työttömien määrä vähentyi 2 699 henkilöllä eli 4,6 %. Työttömistä yli vuoden työttömänä olleita pitkäaikaistyöttömiä oli 12 604, mikä on 689 henkilöä (5,2 %) vähemmän kuin vuosi sitten vastaavaan aikaan. Työttömyysaste vuoden 2011 joulukuussa oli 6,9 %.¹

Joulukuun aikana Uudenmaan ELY-keskuksen alueen työ- ja elinkeinotoimistoihin (TE-toimistoihin) ilmoitettiin 16 240 uutta avointa työpaikkaa. Tämä on 1 285 paikkaa enemmän kuin vuoden 2010 joulukuussa. Kuun lopussa oli avoimina 11 373 työpaikkaa. Eniten avoimia paikkoja kuukauden lopussa oli kaupallisessa työssä (2 651), terveydenhuolto- ja sosiaalialalla (2 434) sekä palvelutyössä (2 183).

Koko maassa oli joulukuun lopussa työttömänä työnhakijana henkilökohtaisesti lomautetut mukaan lukien 255 467 henkilöä ja työttömyysaste oli 9,7 %. Joulukuuhun 2010 verrattuna työttömyys vähentyi koko maassa 14 032 henkilöllä eli 5,2 %. Uusia avoimia työpaikkoja koko maassa ilmoitettiin joulukuun aikana 33 931.

Seuraavassa kuviossa on esitetty työttömien ja avoimien työpaikkojen määrän kehitys kuukausittain vuosina 2008–2011 Uudenmaan ELY-keskuksen alueella.



¹ Tässä työllisyyskatsauksessa esitetyt työttömyysasteet ovat työ- ja elinkeinohallinnon tilastointitavan mukaisia. Suomen viralliset työttömyysasteet saadaan Tilastokeskuksen työvoimatutkimuksesta.

Työttömyyteen liittyy säännönmukaista kausivaihtelua. Työttömyys lisääntyy yleensä kesäisin ja vuoden vaihteessa johtuen esim. koulujen päättymisestä ja määräaikaisten työsuhteiden loppumisista. Kausivaihtelun takia työttömyyslukuja verrataan yleensä vuodentakaiseen tilanteeseen.

Uudenmaan elinkeino-, liikenne- ja ympäristökeskuksen alueella oli joulukuun lopussa 56 567 **työttöntä työnhakijaa** henkilökohtaisesti lomautetut mukaan lukien. Edelliseen kuukauteen verrattuna työttömien määrä lisääntyi 4 293 henkilöllä. Vuoden aikana eli joulukuusta 2010 joulukuuhun 2011 työttömien määrä vähentyi 2 699 henkilöllä (4,6 %). Työttömyysaste oli Uudenmaan ELY-keskuksen alueella joulukuussa 6,9 %.

Lomautettujen määrä lisääntyi marraskuusta 804 henkilöllä ja oli joulukuun lopussa 2 815. Lomautettujen määrä oli 368 henkilöä (11,6 %) pienempi kuin vuosi sitten.²

Seuraavassa taulukossa on esitetty **työttömien** määrät ammattiryhmittäin joulukuun lopussa ja muutokset kuukauden (joulukuu 2011/marraskuu 2011) ja vuoden (joulukuu 2011/joulukuu 2010) aikana Uudenmaan ELY-keskuksen alueella.

Työttömät ammattiryhmittäin	Joulukuu 2011	Marraskuu 2011	Muutos		Joulukuu 2010	Muutos	
			määrä	%		määrä	%
Tieteellinen, tekninen ja taiteellinen työ	7 955	7 246	709	9,8 %	8 276	-321	-3,9 %
Terveystyö ja sosiaaliala	3 234	2 950	284	9,6 %	3 247	-13	-0,4 %
Hallinto- ja toimistotyö, it-alan työ	8 134	7 732	402	5,2 %	8 562	-428	-5,0 %
Kaupallinen työ	5 094	4 730	364	7,7 %	5 527	-433	-7,8 %
Maa- ja metsätaloustyö, kalastusala	901	778	123	15,8 %	894	7	0,8 %
Kuljetus ja liikenne	2 063	1 951	112	5,7 %	2 254	-191	-8,5 %
Rakennus- ja kaivosala	4 223	3 685	538	14,6 %	4 730	-507	-10,7 %
Teollinen työ	9 641	9 054	587	6,5 %	10 534	-893	-8,5 %
Palvelutyö	4 989	4 666	323	6,9 %	5 219	-230	-4,4 %
Muualla luokittelematon työ	10 333	9 482	851	9,0 %	10 023	310	3,1 %
YHTEENSÄ	56 567	52 274	4 293	8,2 %	59 266	-2 699	-4,6 %

Marraskuuhun verrattuna työttömyys lisääntyi kaikissa ammattiryhmissä, ja suhteellisesti eniten maa- ja metsätaloustyössä sekä rakennus- ja kaivosalalla. Vuoden aikana työttömyys vähentyi muualla luokittelematonta työtä sekä maa- ja metsätaloustyötä lukuun ottamatta kaikissa ammattiryhmissä. Suhteellisesti eniten työttömyys vähentyi rakennus- ja kaivosalalla sekä teollisessa työssä.

Naisten työttömyys lisääntyi joulukuussa 2 157 henkilöllä. Edellisen vuoden joulukuuhun verrattuna naisten työttömyys vähentyi 480 henkilöllä (1,9 %). Joulukuun lopussa naisten osuus työttömistä työnhakijoista oli 43,2 % (24 460 henkilöä). **Miesten** työttömyys lisääntyi joulukuussa 2 136 henkilöllä. Vuoden takaisesta miesten työttömyys vähentyi 2 219 henkilöllä (6,5 %).

Alle 25-vuotiaita työttömiä työnhakijoita oli joulukuun lopussa Uudenmaan ELY-keskuksen alueella 5 530, joista 1 284 oli alle 20-vuotiaita. Alle 25-vuotiaiden työttömien määrä lisääntyi edelliseen kuukauteen verrattuna 649 henkilöllä. Vuoden aikana alle 25-vuotiaiden nuorten työttömyys vähentyi 187 henkilöllä (3,3 %). **Yli 50-vuotiaita** oli joulukuun lopussa työttömänä 20 748, mikä on 287 henkilöä (1,4 %) vähemmän kuin vuosi sitten.

Yli vuoden yhtäjaksoisesti työttömänä olleita **pitkäaikaistyöttömiä** oli joulukuun lopussa 12 604, mikä on 689 henkilöä (5,2 %) vähemmän kuin vuotta aiemmin. Pitkäaikaistyöttömien osuus oli 22,3 % alueen työttömistä työnhakijoista ja 1,5 % alueen työvoimasta.

² Työnvälitystilaston lomautettujen lukumäärä sisältää kaikki henkilökohtaisesti TE-toimistoihin ilmoittautuneet lomautetut. Suurin osa ryhmälomautetuista ei näy tilastoissa, koska heidän ei tarvitse ilmoittautua TE-toimistoon saadakseen työttömyysturvaa. Ryhmälomautus on mahdollinen, kun lomautus koskee vähintään 10 henkilöä ja on määräaikainen. Ryhmälomautettuja arvioitiin olevan joulukuun lopussa Uudenmaan ELY-keskuksen alueella noin 2 500 yhteensä 55 eri työnantajalla. Vuosi sitten ryhmälomautettuna oli noin 1 200 henkilöä 43 eri työnantajalla.

Uudenmaan ELY-keskuksen alueen **kunnista** (ks. taulukko sivulla 4) korkein työttömyysaste joulukuun lopussa oli Loviisassa (9,6 %). Matalin työttömyysaste oli Kauniaisissa (3,6 %). Kuntataulukko on laskettu työttömyysasteet myös seutukunnittain.

Uudenmaan ELY-keskuksen alueen työ- ja elinkeinotoimistoissa oli joulukuun lopussa 11 373 **avointa työpaikkaa**, mikä on 405 paikkaa enemmän kuin edellisen kuukauden lopussa ja 1 120 paikkaa (10,9 %) enemmän kuin vuoden 2010 joulukuun lopussa. Runsaasti avoimia paikkoja kuukauden lopussa oli esimerkiksi myynti- ja kauppaedustustyössä (1 779), terveyden- ja sairaanhoitotyössä (1 423), kiinteistöhoito- ja siivoustyössä (846), sekä tavaroiden myyntityössä (734).

Seuraavassa taulukossa on esitetty Uudenmaan ELY-keskuksen alueen työ- ja elinkeinotoimistoissa avoinna olleiden **työpaikkojen** määrät ammattiryhmittäin joulukuun lopussa ja muutokset kuukauden (joulukuu 2011/marraskuu 2011) ja vuoden (joulukuu 2011/joulukuu 2010) aikana.

Avoimet työpaikat ammattiryhmittäin	Joulukuu 2011	Marraskuu 2011	Muutos		Joulukuu 2010	Muutos	
			määrä	%		määrä	%
Tieteellinen, tekninen ja taiteellinen työ	977	911	66	7,2 %	1 213	-236	-19,5 %
Terveydenhuolto ja sosiaaliala	2 434	1 830	604	33,0 %	2 308	126	5,5 %
Hallinto- ja toimistotyö, it-alan työ	1 108	1 191	-83	-7,0 %	1 122	-14	-1,2 %
Kaupallinen työ	2 651	2 877	-226	-7,9 %	2 018	633	31,4 %
Maa- ja metsätaloustyö, kalastusala	416	27	389	1440,7 %	260	156	60,0 %
Kuljetus ja liikenne	413	508	-95	-18,7 %	485	-72	-14,8 %
Rakennus- ja kaivosala	365	425	-60	-14,1 %	375	-10	-2,7 %
Teollinen työ	826	830	-4	-0,5 %	711	115	16,2 %
Palvelutyö	2 183	2 369	-186	-7,9 %	1 761	422	24,0 %
Muulla luokittelematon työ	0	0	0		0	0	
YHTEENSÄ	11 373	10 968	405	3,7 %	10 253	1 120	10,9 %

Viime vuoden joulukuuhun verrattuna avoimet työpaikat olivat lisääntyneet suhteellisesti eniten maa- ja metsätaloustyössä, kaupallisessa työssä ja palvelutyössä.

Aktiivisen työvoimapolitiikan toimenpiteissä oli joulukuun lopussa 22 419 henkilöä, mikä on 2,7 % Uudenmaan ELY-keskuksen alueen työvoimasta. Työvoimapolitiittisissa toimenpiteissä olevien henkilöiden määrä lisääntyi viime vuoden joulukuuhun verrattuna 373 henkilöllä. Työllistämistukitoimenpiteillä oli joulukuun lopussa 6 207 henkilöä eli 716 vähemmän kuin vuosi sitten. Aloittavan yrittäjän tueksi suunnattua starttirahaa sai 1 276 henkilöä. Starttirahan saajista 666 ei ollut rekisteröitynyt työttömäksi työnhakijaksi ennen starttirahan saamista. Työvoimakoulutuksessa oli 5 917 henkilöä, mikä on 1 072 vähemmän kuin edellisen vuoden joulukuussa. Työharjoittelussa tai työelämävalmennuksessa oli 2 908 henkilöä, mikä on 353 enemmän kuin vuosi sitten. Vuorottelupaikkaan työllistettynä oli joulukuun lopussa 1 561 henkilöä, kuntouttavassa työtoiminnassa oli 1 884 henkilöä ja omaehtoisessa opiskelussa työttömyyssetuudella 3 942 henkilöä.

Työnvälitystilastojärjestelmä, jonka pohjalta katsaus tehdään, on uudistunut vuoden 2011 alussa. Uudistuksessa tapahtuneiden päivitysten vuoksi myös aikaisempien vuosien ja kuukausien lukuihin on saattanut tulla pieniä muutoksia. Uudistuksen myötä myös tietyt määritelmät ovat muuttuneet, esimerkiksi aktiivitoimenpiteissä oleviin on tullut mukaan uusia ryhmiä (kuntouttava työtoiminta ja omaehtoinen opiskelu).

Uudenmaan ELY-keskuksen työllisyyskatsaus ilmestyy myös Internetissä osoitteessa <http://www.ely-keskus.fi/uusimaa>. Työllisyyskatsaus on mahdollista saada myös sähköpostitse ilmoittamalla yhteystiedot Jouni Nupposelle (jouni.nupponen@ely-keskus.fi).

Avoimista työpaikoista ja työnhakijoista saa lisätietoa Internetistä osoitteesta <http://www.mol.fi>.

Tammikuun 2012 tiedot julkaistaan tiistaina 21.2.2012 klo 9.00.

Lähde: Työ- ja elinkeinoministeriön työnvälitystilasto

TK14A

TYÖNVÄLITYSTILASTO, TILANNEKATSAUS 30.12.2011

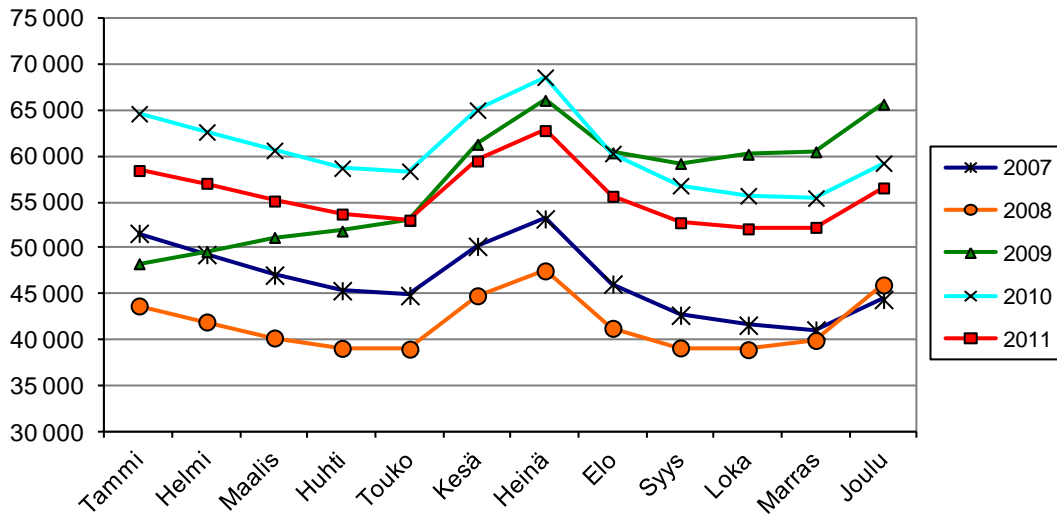
TYÖTTÖMÄT TYÖNHAKIJAT JA AVOIMET TYÖPAIKAT KUNNITTAIN

ELY-KESKUS: UUSIMAA

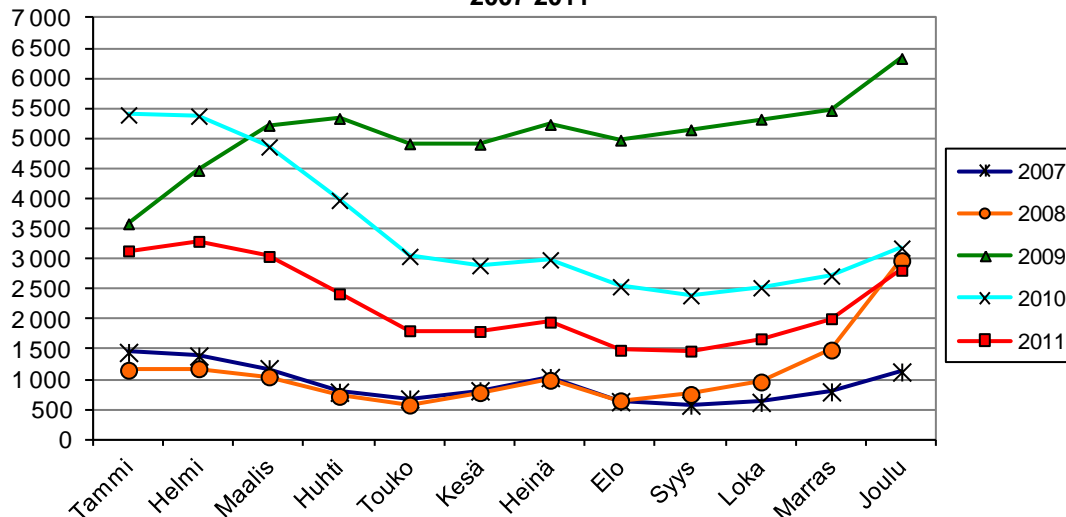
KUNTA	TYÖ- VOIMA*	TYÖTTÖ- MYYS- ASTE, %	TYÖTTÖMÄT TYÖNHAKIJAT					ALLE 25- VUOTIAAT	YLI 50- VUOTIAAT	PITKÄAIK.- TYÖTTÖMÄT	VAJAA- KUNT.	AVOIMET TYÖ- PAIKAT
			YHTEENSÄ	MIHET	NAISET							
Helsingin seutukunta												
ESPOO	130069	5,5	7185	3996	3189	589	2762	1386	880	1113		
HELSINKI	315022	7,6	23793	13536	10257	2131	8035	5136	2877	5312		
VANTAA	108283	8,2	8888	5096	3792	871	3098	2310	1422	1384		
HYVINKÄÄ	22624	8,0	1806	1020	786	247	688	333	292	192		
JÄRVENPÄÄ	20691	7,2	1496	864	632	196	572	374	251	111		
KARJALOHJA	681	7,9	54	26	28	7	25	11	6	1		
KARKKILA	4395	8,8	386	200	186	55	168	66	106	39		
KAUNIAINEN	3867	3,6	139	86	53	8	67	33	11	28		
KERAVA	17985	6,8	1223	717	506	153	440	219	245	81		
KIRKKONUMMI	19082	5,5	1052	614	438	95	469	259	121	79		
LOHJA	19638	8,3	1637	992	645	214	674	398	318	142		
MÄNTSÄLÄ	9741	5,6	548	294	254	77	235	125	74	50		
NUMMI-PUSULA	2855	7,1	202	112	90	16	94	47	37	13		
NURMIJÄRVI	20068	4,5	900	522	378	102	372	163	169	162		
PORNAINEN	2473	4,9	121	64	57	13	52	24	13	8		
SIPOO	9092	4,2	380	213	167	26	159	111	31	45		
SIUNTIO	3077	4,2	128	72	56	10	61	39	21	13		
TUUSULA	18838	5,0	948	542	406	92	414	238	157	133		
VIHTI	14302	6,9	993	565	428	111	391	177	178	64		
Yht.	742783	7,0	51879	29531	22348	5013	18776	11449	7209	8970		
Raaseporin seutukunta												
HANKO	4511	8,9	402	213	189	56	167	103	57	24		
INKOO	2789	5,0	140	66	74	19	51	30	13	6		
RAASEPORI	13615	7,5	1023	561	462	110	413	221	131	70		
Yht.	20915	7,5	1565	840	725	185	631	354	201	100		
Porvoon seutukunta												
ASKOLA	2467	6,8	167	92	75	18	70	37	14	3		
MYRSKYLÄ	911	9,4	86	51	35	14	35	19	12	3		
PUKKILA	944	6,0	57	29	28	8	25	7	9	3		
PORVOO	24627	8,0	1970	1075	895	251	795	495	238	159		
Yht.	28949	7,9	2280	1247	1033	291	925	558	273	168		
Loviisan seutukunta												
LAPINJÄRVI	1336	9,3	124	71	53	7	58	32	26	2		
LOVIISA	7246	9,6	692	397	295	50	325	197	123	33		
Yht.	8582	9,5	816	468	348	57	383	229	149	35		
YHTEENSÄ	825000	6,9	56540	32086	24454	5546	20715	12590	7832	9273		

* Tiedot työvoiman määrästä ovat Tilastokeskuksen työssäkäyntitilastosta (kuntataso) ja Tilastokeskuksen työvoimatutkimuksesta (ELY-keskustaso).

Työttömät työnhakijat kuukauden lopussa Uudenmaan ELY-keskuksen alueen TE-toimistoissa vuosina 2007-2011



Henkilökohtaisesti lomautetut kuukauden lopussa Uudenmaan ELY-keskuksen alueen TE-toimistoissa vuosina 2007-2011



Avoimet työpaikat kuukauden lopussa Uudenmaan ELY-keskuksen alueen TE-toimistoissa vuosina 2007-2011

