



Työllisyyskatsaus, heinäkuu 2011

Julkaisuvapaa 23.8.2011 klo 9.00

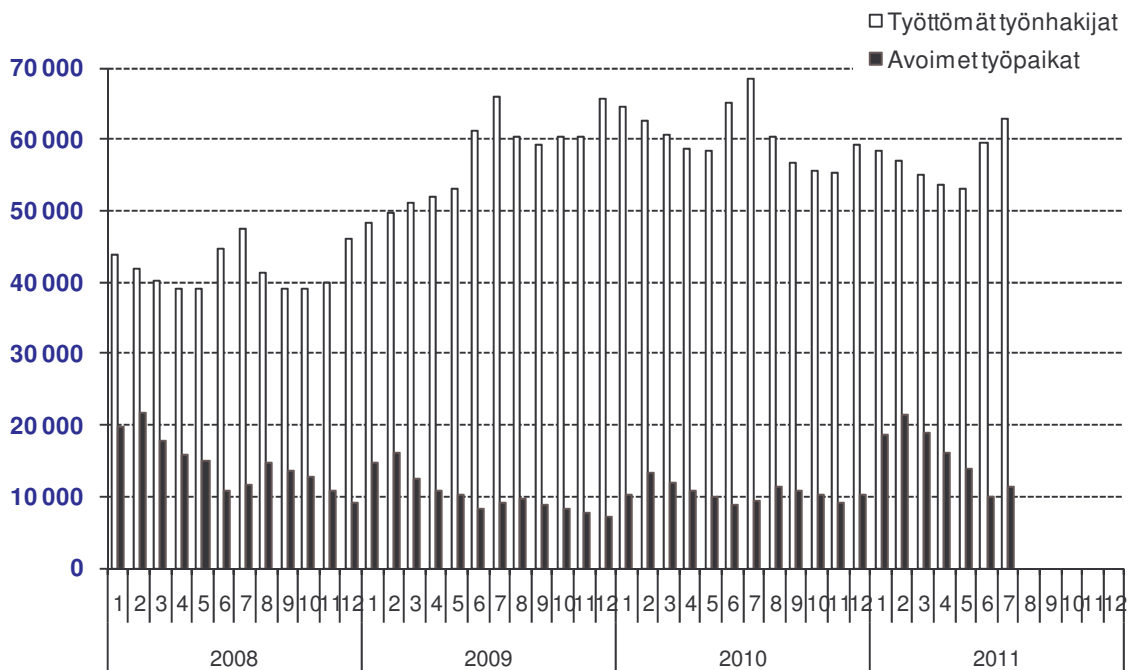
Heinäkuussa työttömiä vähemmän ja avoimia työpaikkoja enemmän kuin vuotta aiemmin

Uudenmaan elinkeino-, liikenne- ja ympäristökeskuksen (ELY-keskuksen) alueella oli heinäkuun lopussa työttömiä työnhakijoita henkilökohtaisesti lomautetut mukaan lukien 62 812. Vuosi sitten heinäkuun lopussa työttömänä oli 68 626 henkilöä. Vuoden aikana työttömien määrä vähentyi 5 814 henkilöllä eli 8,5 %. Työttömyysaste vuoden 2011 heinäkuussa oli 7,5 %.¹

Heinäkuun aikana Uudenmaan ELY-keskuksen alueen työ- ja elinkeinotoimistoihin (TE-toimistoihin) ilmoitettiin 14 607 uutta avointa työpaikkaa. Tämä on 4 047 paikkaa enemmän kuin vuoden 2010 heinäkuussa. Kuun lopussa oli avoinna 11 332 työpaikkaa. Eniten avoimia paikkoja kuukauden lopussa oli kaupallisessa työssä (3 180), palvelutyössä (1 862) sekä terveydenhuolto- ja sosiaalialalla (1 604).

Koko maassa oli heinäkuun lopussa työttömänä työnhakijana henkilökohtaisesti lomautetut mukaan lukien 266 435 henkilöä ja työttömyysaste oli 9,9 %. Heinäkuuhun 2010 verrattuna työttömyys vähentyi koko maassa 21 882 henkilöllä eli 7,6 %. Uusia avoimia työpaikkoja koko maassa ilmoitettiin heinäkuun aikana 32 021.

Seuraavassa kuviossa on esitetty työttömien ja avoimien työpaikkojen määrän kehitys kuukausittain vuosina 2008–2011 Uudenmaan ELY-keskuksen alueella.



¹ Tässä työllisyyskatsauksessa esitetyt työttömyysasteet ovat työ- ja elinkeinohallinnon tilastointitavan mukaisia. Suomen viralliset työttömyysasteet saadaan Tilastokeskuksen työvoimatutkimuksesta. Työttömyyteen liittyy säännönmukaista kausivaihtelua. Työttömyys lisääntyy yleensä kesäisin ja vuoden vaihteessa johtuen esim. koulujen päättymisestä ja määräaikaisten työsuhteiden loppumisista. Kausivaihtelun takia työttömyyslukuja verrataan yleensä vuodentakaiseen tilanteeseen.

Uudenmaan elinkeino-, liikenne- ja ympäristökeskuksen alueella oli heinäkuun lopussa 62 812 **työttöntä työnhakijaa** henkilökohtaisesti lomautetut mukaan lukien. Edelliseen kuukauteen verrattuna työttömien määrä lisääntyi 3 311 henkilöllä. Vuoden aikana eli heinäkuusta 2010 heinäkuuhun 2011 työttömien määrä vähentyi 5 814 henkilöllä (8,5 %). Työttömyysaste oli Uudenmaan ELY-keskuksen alueella heinäkuussa 7,5 %.

Lomautettujen määrä lisääntyi kesäkuusta 155 henkilöllä ja oli heinäkuun lopussa 1 954. Lomautettujen määrä oli 1 035 henkilöä (34,6 %) pienempi kuin vuosi sitten.²

Seuraavassa taulukossa on esitetty **työttömien** määrät ammattiryhmittäin heinäkuun lopussa ja muutokset kuukauden (heinäkuu 2011/kesäkuu 2011) ja vuoden (heinäkuu 2011/heinäkuu 2010) aikana Uudenmaan ELY-keskuksen alueella.

Työttömät ammattiryhmittäin	Heinäkuu 2011	Kesäkuu 2011	Muutos		Heinäkuu 2010	Muutos	
			määrä	%		määrä	%
Tieteellinen, tekninen ja taiteellinen työ	9 970	9 336	634	6,8 %	10 974	-1 004	-9,1 %
Terveydenhuolto ja sosiaaliala	4 774	4 329	445	10,3 %	4 879	-105	-2,2 %
Hallinto- ja toimistotyö, it-alan työ	8 712	8 332	380	4,6 %	9 801	-1 089	-11,1 %
Kaupallinen työ	5 653	5 336	317	5,9 %	6 451	-798	-12,4 %
Maa- ja metsätaloustyö, kalastusala	574	535	39	7,3 %	590	-16	-2,7 %
Kuljetus ja liikenne	2 102	2 055	47	2,3 %	2 288	-186	-8,1 %
Rakennus- ja kaivosala	3 622	3 613	9	0,2 %	4 117	-495	-12,0 %
Teollinen työ	9 913	9 624	289	3,0 %	11 517	-1 604	-13,9 %
Palvelutyö	5 424	5 144	280	5,4 %	5 752	-328	-5,7 %
Muulla luokittelematon työ	12 068	11 197	871	7,8 %	12 257	-189	-1,5 %
YHTEENSÄ	62 812	59 501	3 311	5,6 %	68 626	-5 814	-8,5 %

Kesäkuuhun verrattuna työttömyys lisääntyi kaikissa ammattiryhmissä. Työttömyys kasvaa kesäisin, mikä johtuu pääasiassa oppilaitoksista valmistuneiden nuorten tulosta työmarkkinoille ja tiettyjen määräaikaisten työsuhteiden päättymisestä kesän ajaksi. Vuoden takaiseen tilanteeseen verrattuna työttömyys kuitenkin vähentyi kaikilla aloilla. Eniten työttömien määrä vähentyi vuoden aikana teollisessa työssä.

Naisten työttömyys lisääntyi heinäkuussa 2 106 henkilöllä. Edellisen vuoden heinäkuuhun verrattuna naisten työttömyys vähentyi 1 678 henkilöllä (5,4 %). Heinäkuun lopussa naisten osuus työttömistä työnhakijoista oli 47,2 % (29 651 henkilöä). **Miesten** työttömyys lisääntyi heinäkuussa 1 205 henkilöllä. Vuoden takaisesta miesten työttömyys vähentyi 4 136 henkilöllä (11,1 %).

Alle 25-vuotiaita työttömiä työnhakijoita oli heinäkuun lopussa Uudenmaan ELY-keskuksen alueella 7 122, joista 1 891 oli alle 20-vuotiaita. Alle 25-vuotiaiden työttömien määrä lisääntyi edelliseen kuukauteen verrattuna 545 henkilöllä. Vuoden aikana alle 25-vuotiaiden nuorten työttömyys vähentyi 1 075 henkilöllä (13,1 %). **Yli 50-vuotiaita** oli heinäkuun lopussa työttömänä 21 237, mikä on 876 henkilöä (4,0 %) vähemmän kuin vuosi sitten.

Uudenmaan ELY-keskuksen alueen **kunnista** (ks. taulukko sivulla 4) korkein työttömyysaste heinäkuun lopussa oli Loviisassa (9,8 %). Matalin työttömyysaste oli Siuntiossa (4,2 %). Kuntataulukko on laskettu työttömyysasteet myös seutukunnittain.

² Työnvälitystilaston lomautettujen lukumäärä sisältää kaikki henkilökohtaisesti TE-toimistoihin ilmoittautuneet lomautetut. Suurin osa ryhmälomautetuista ei näy tilastoissa, koska heidän ei tarvitse ilmoittautua TE-toimistoon saadakseen työttömyysturvaa. Ryhmälomautus on mahdollinen, kun lomautus koskee vähintään 10 henkilöä ja on määräaikainen. Ryhmälomautettuja arvioitiin olevan heinäkuun lopussa Uudenmaan ELY-keskuksen alueella noin 560 yhteensä 24 eri työnantajalla. Vuosi sitten ryhmälomautettuja oli huomattavasti enemmän, noin 2 600 henkilöä 74 eri työnantajalla.

Yli vuoden yhtäjaksoisesti työttömänä olleita **pitkäaikaistyöttömiä** oli heinäkuun lopussa 13 386, mikä on 499 henkilöä (3,9 %) enemmän kuin vuotta aiemmin. Pitkäaikaistyöttömien osuus oli 21,3 % alueen työttömistä työnhakijoista ja 1,6 % alueen työvoimasta.

Uudenmaan ELY-keskuksen alueen työ- ja elinkeinotoimistoissa oli heinäkuun lopussa 11 332 **avointa työpaikkaa**, mikä on 1 300 paikkaa enemmän kuin edellisen kuukauden lopussa ja 1 799 paikkaa (18,9 %) enemmän kuin vuoden 2010 heinäkuun lopussa. Runsaasti avoimia paikkoja kuukauden lopussa oli esimerkiksi myynti- ja kauppaedustustyössä (2 096), tavaroiden myyntityössä (914), terveyden- ja sairaanhoitotyössä (806), talonrakennustyössä (588) sekä kiinteistöhoito- ja siivoustyössä (557).

Seuraavassa taulukossa on esitetty Uudenmaan ELY-keskuksen alueen työ- ja elinkeinotoimistoissa avoinna olleiden **työpaikkojen** määrät ammattiryhmittäin heinäkuun lopussa ja muutokset kuukauden (heinäkuu 2011/kesäkuu 2011) ja vuoden (heinäkuu 2011/heinäkuu 2010) aikana.

Avoimet työpaikat ammattiryhmittäin	Heinäkuu 2011	Kesäkuu 2011	Muutos		Heinäkuu 2010	Muutos	
			määrä	%		määrä	%
Tieteellinen, tekninen ja taiteellinen työ	1 064	1 026	38	3,7 %	1 288	-224	-17,4 %
Terveydenhuolto ja sosiaaliala	1 604	1 516	88	5,8 %	2 296	-692	-30,1 %
Hallinto- ja toimistotyö, it-alan työ	1 114	983	131	13,3 %	852	262	30,8 %
Kaupallinen työ	3 180	2 666	514	19,3 %	2 244	936	41,7 %
Maa- ja metsätaloustyö, kalastusala	50	81	-31	-38,3 %	57	-7	-12,3 %
Kuljetus ja liikenne	533	459	74	16,1 %	401	132	32,9 %
Rakennus- ja kaivosala	760	823	-63	-7,7 %	442	318	71,9 %
Teollinen työ	1 165	960	205	21,4 %	618	547	88,5 %
Palvelutyö	1 862	1 518	344	22,7 %	1 335	527	39,5 %
Muualla luokittelematon työ	0	0			0	0	
YHTEENSÄ	11 332	10 032	1 300	13,0 %	9 533	1 799	18,9 %

Viime vuoden heinäkuuhun verrattuna avoimet työpaikat olivat vähentyneet terveydenhuolto- ja sosiaalialalla, tieteellisessä, teknisessä ja taiteellisessa työssä sekä maa- ja metsätaloustyössä. Muissa ammattiryhmissä avoimien työpaikkojen määrä oli kasvanut.

Aktiivisen työvoimapolitiikan toimenpiteissä oli heinäkuun lopussa 19 328 henkilöä, mikä on 2,3 % Uudenmaan ELY-keskuksen alueen työvoimasta. Työvoimapolitiittisissa toimenpiteissä olevien henkilöiden määrä lisääntyi viime vuoden heinäkuuhun verrattuna 2 309 henkilöllä. Työllistämistukitoimenpiteillä oli heinäkuun lopussa 6 424 henkilöä eli 600 enemmän kuin vuosi sitten. Aloittavan yrittäjän tueksi suunnattua starttirahaa sai 1 424 henkilöä. Starttirahan saajista 752 ei ollut rekisteröitynyt työttömäksi työnhakijaksi ennen starttirahan saamista. Työvoimakoulutuksessa oli 5 131 henkilöä, mikä on 371 vähemmän kuin edellisen vuoden heinäkuussa. Työharjoittelussa tai työelämävalmennuksessa oli 1 995 henkilöä, mikä on saman verran kuin vuosi sitten. Vuorottelupaikkaan työllistettynä oli heinäkuun lopussa 1 530 henkilöä, kuntouttavassa työtoiminnassa oli 1 585 henkilöä ja omaehtoisessa opiskelussa työttömyysetuudella 2 663 henkilöä.

Työväilytilastojärjestelmä, jonka pohjalta katsaus tehdään, on uudistunut vuoden 2011 alussa. Uudistuksessa tapahtuneiden päivitysten vuoksi myös aikaisempien vuosien ja kuukausien lukuihin on saattanut tulla pieniä muutoksia. Uudistuksen myötä myös tietyt määritelmät ovat muuttuneet, esimerkiksi aktiivitoimenpiteissä oleviin on tullut mukaan uusia ryhmiä (kuntouttava työtoiminta ja omaehtoinen opiskelu).

Uudenmaan ELY-keskuksen työllisyyskatsaus ilmestyy myös Internetissä osoitteessa <http://www.ely-keskus.fi/uusimaa>. Työllisyyskatsaus on mahdollista saada myös sähköpostitse ilmoittamalla yhteystiedot Raija Vaulolle (raija.vaulo@ely-keskus.fi).

Avoimista työpaikoista ja työnhakijoista saa lisätietoa Internetistä osoitteesta <http://www.mol.fi>.

Elokuun 2011 tiedot julkaistaan tiistaina **20.9.2011 klo 9.00**.

Lähde: Työ- ja elinkeinoministeriön työväilytilasto

TK14A

TYÖNVÄLITYSTILASTO, TILANNEKATSAUS 29.07.2011

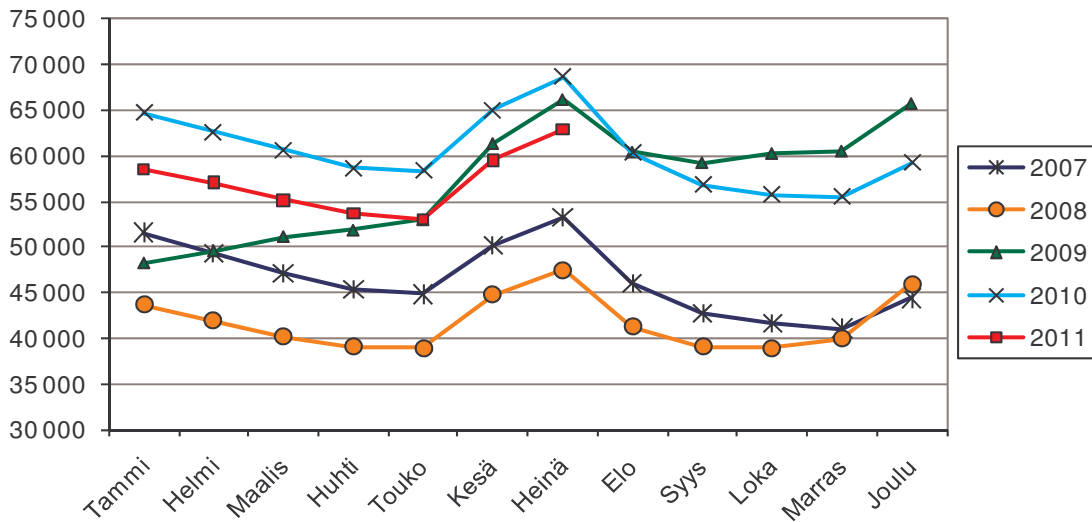
TYÖTTÖMÄT TYÖNHAKIJAT JA AVOIMET TYÖPAIKAT KUNNITTAIN

ELY-KESKUS: UUSIMAA

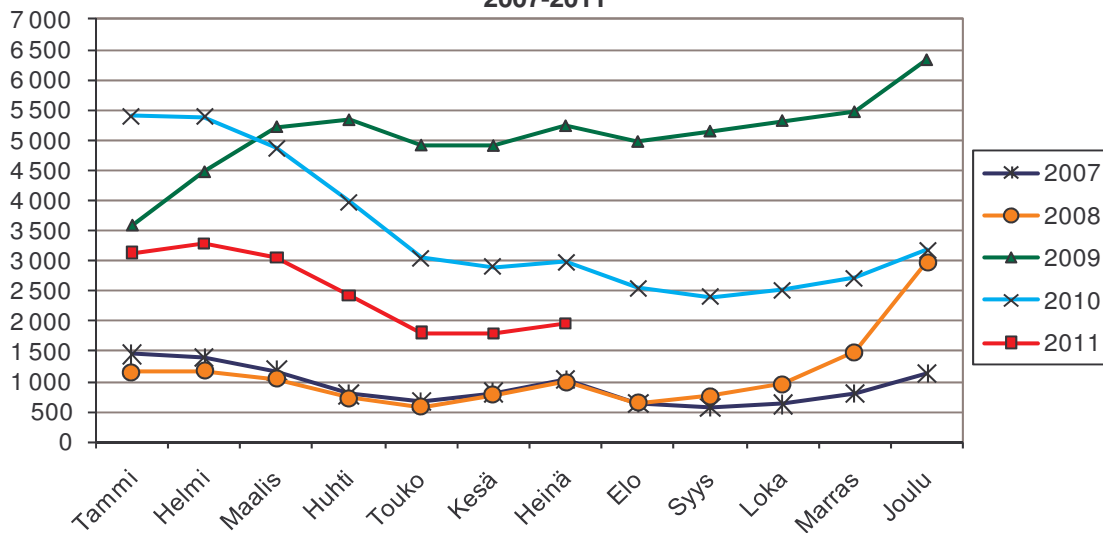
KUNTA	TYÖ- VOIMA*	TYÖTTÖ- MYYS- ASTE, %	TYÖTTÖMÄT TYÖNHAKIJAT			ALLE 25- VUOTIAAT	YLI 50- VUOTIAAT	PITKÄAIK.- TYÖTTÖMÄT	VAJAA- KUNT.	AVOIMET TYÖ- PAIKAT
			YHTEENSÄ	MIEHET	NAISET					
Helsingin seutukunta										
ESPOO	130069	6,4	8341	4351	3990	873	2915	1556	1007	1030
HELSINKI	315022	8,5	26770	14383	12387	2787	8307	5436	3024	4515
VANTAA	108283	9,2	9949	5243	4706	1188	3166	2391	1552	1280
HYVINKÄÄ	22624	8,7	1967	1008	959	312	712	333	292	242
JÄRVENPÄÄ	20691	7,8	1623	890	733	268	572	426	297	210
KARJALOHJA	681	7,8	53	26	27	4	24	14	8	4
KARKKILA	4395	8,8	387	194	193	51	167	88	103	45
KAUNIAINEN	3867	4,6	178	104	74	16	77	37	11	24
KERAVA	17985	7,5	1350	733	617	206	476	248	261	133
KIRKKONUMMI	19082	6,8	1289	663	626	128	511	251	138	84
LOHJA	19638	8,0	1571	879	692	220	611	387	298	165
MÄNTSÄLÄ	9741	6,0	580	255	325	104	219	138	69	51
NUMMI-PUSULA	2855	6,9	196	102	94	17	94	49	35	7
NURMIJÄRVI	20068	4,8	969	494	475	111	375	198	191	191
PORNAINEN	2473	4,9	122	63	59	15	47	32	15	8
SIPOO	9092	4,5	413	204	209	27	177	121	39	47
SIUNTIO	3077	4,2	130	66	64	7	65	41	16	6
TUUSULA	18838	5,4	1018	505	513	118	416	241	162	191
VIHTI	14302	7,3	1051	524	527	115	374	212	185	60
Yht.	742783	7,8	57957	30687	27270	6567	19305	12199	7703	8293
Raaseporin seutukunta										
HANKO	4511	8,8	399	209	190	48	165	110	46	16
INKOO	2789	4,7	132	61	71	13	54	32	12	11
RAASEPORI	13615	7,5	1024	520	504	105	403	236	129	57
Yht.	20915	7,4	1555	790	765	166	622	378	187	84
Porvoon seutukunta										
ASKOLA	2467	6,6	164	81	83	19	57	42	18	3
MYRSKYLÄ	911	9,4	86	46	40	10	24	17	13	3
PUKKILA	944	5,2	49	19	30	5	17	10	10	2
PORVOO	24627	8,8	2155	1093	1062	301	798	507	252	164
Yht.	28949	8,5	2454	1239	1215	335	896	576	293	172
Loviisan seutukunta										
LAPINJÄRVI	1336	8,5	113	65	48	12	47	31	24	5
LOVIISA	7246	9,8	709	360	349	55	329	181	139	101
Yht.	8582	9,6	822	425	397	67	376	212	163	106
YHTEENSÄ	836000	7,5	62788	33141	29647	7135	21199	13365	8346	8655

* Tiedot työvoiman määrästä ovat Tilastokeskuksen työssäkäyntitilastosta (kuntataso) ja Tilastokeskuksen työvoimatutkimuksesta (ELY-keskustaso).

Työttömät työnhakijat kuukauden lopussa Uudenmaan ELY-keskuksen alueen TE-toimistoissa vuosina 2007-2011



Henkilökohtaisesti lomautetut kuukauden lopussa Uudenmaan ELY-keskuksen alueen TE-toimistoissa vuosina 2007-2011



Avoimet työpaikat kuukauden lopussa Uudenmaan ELY-keskuksen alueen TE-toimistoissa vuosina 2007-2011

