



Työllisyyskatsaus, toukokuu 2010

Julkaisuvapaa 22.6.2010 klo 9.00

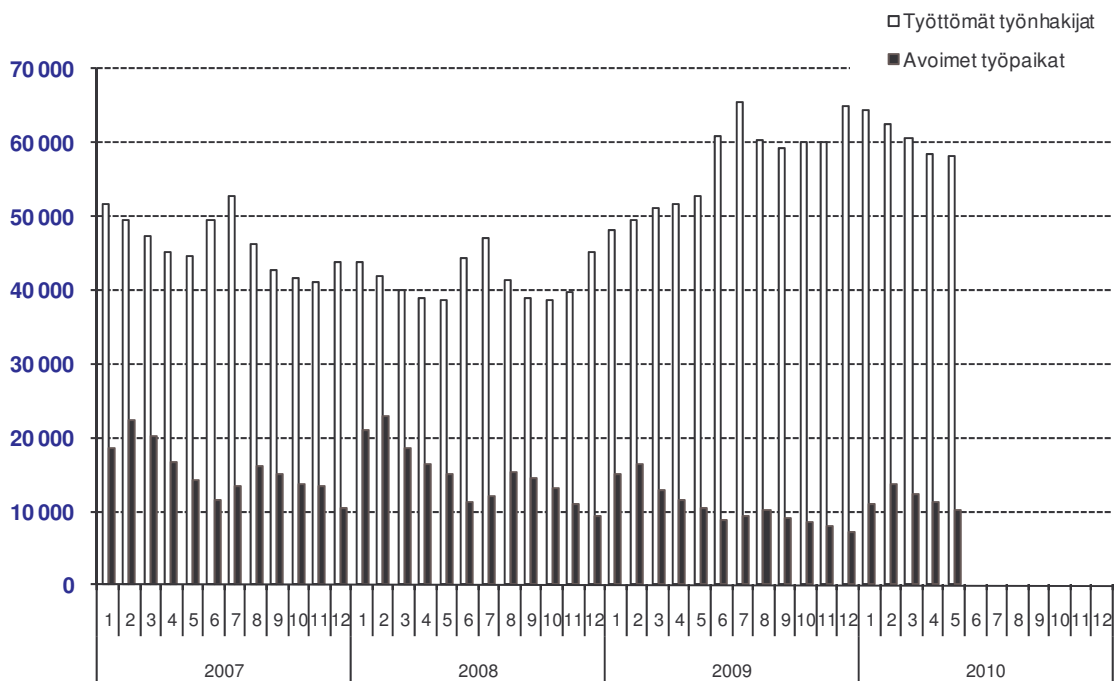
Työttömyyden kasvu hidastui edelleen – työttömiä 10 % enemmän kuin vuosi sitten

Uudenmaan elinkeino-, liikenne- ja ympäristökeskuksen (ELY-keskuksen) alueella oli toukokuun lopussa työttömiä työnhakijoita henkilökohtaisesti lomautetut mukaan lukien 58 165. Vuosi sitten toukokuun lopussa työttömänä oli 52 717 henkilöä. Vuoden aikana työttömien määrä lisääntyi 5 448 henkilöllä eli 10,3 %. Työttömistä henkilökohtaisesti lomautettuja oli 3 267, mikä on 1 798 henkilöä (35,5 %) vähemmän kuin vuotta aiemmin. Työttömyysaste vuoden 2010 toukokuussa oli 6,8 %.¹

Toukokuun aikana Uudenmaan ELY-keskuksen alueen työ- ja elinkeinotoimistoihin (TE-toimistoihin) ilmoitettiin 13 519 uutta avointa työpaikkaa. Tämä on 1 054 paikkaa enemmän kuin vuoden 2009 toukokuussa. Kuun lopussa oli avoimena 10 293 työpaikkaa, mikä on 197 paikkaa vähemmän kuin viime vuonna vastaavaan aikaan. Eniten avoimia paikkoja kuukauden lopussa oli terveydenhuolto- ja sosiaalialan työssä (2 656), palvelutyössä (1 872) sekä kaupallisessa työssä (1 869).

Koko maassa oli toukokuun lopussa työttömänä työnhakijana henkilökohtaisesti lomautetut mukaan lukien 253 608 henkilöä ja työttömyysaste oli 9,2 %. Toukokuuhun 2009 verrattuna työttömyys lisääntyi koko maassa 8 750 henkilöllä eli 3,6 %. Uusia avoimia työpaikkoja koko maassa ilmoitettiin toukokuun 2010 aikana 38 181.

Seuraavassa kuviossa on esitetty työttömien ja avoimien työpaikkojen määrän kehitys kuukausittain vuosina 2007–2010 Uudenmaan ELY-keskuksen alueella.



¹ Tässä työllisyyskatsauksessa esitetyt työttömyysasteet ovat työ- ja elinkeinohallinnon tilastointitavan mukaisia. Suomen viralliset työttömyysasteet saadaan Tilastokeskuksen työvoimatutkimuksesta.

Uudenmaan elinkeino-, liikenne- ja ympäristökeskuksen alueella oli toukokuun lopussa 58 165 työttöntä työnhakijaa henkilökohtaisesti lomautetut mukaan lukien. Edelliseen kuukauteen verrattuna työttömien määrä vähentyi 407 henkilöllä. Lomautettujen määrä vähentyi huhtikuusta 848 henkilöllä ja oli toukokuun lopussa 3 267. Lomautettujen määrä oli 1 798 henkilöä pienempi kuin vuosi sitten. Uudenmaan ELY-keskuksen alueella työttömyysaste oli toukokuussa lomautetut mukaan lukien 6,8 % ja lomautetut pois lukien 6,4 %.²

Vuoden aikana eli toukokuusta 2009 toukokuuhun 2010 työttömien määrä lomautetut mukaan lukien lisääntyi 5 448 henkilöllä (10,3 %). Lomautetut pois lukien työttömien määrä lisääntyi vuoden aikana 7 246 henkilöllä (15,2 %).

Seuraavassa taulukossa on esitetty **työttömien** määrät ammattiryhmittäin toukokuun lopussa ja muutokset kuukauden (toukokuu 2010/huhtikuu 2010) ja vuoden (toukokuu 2010/toukokuu 2009) aikana Uudenmaan ELY-keskuksen alueella.

Työttömät ammattiryhmittäin (ilman lomautettuja)	Toukokuu	Huhtikuu	Muutos		Toukokuu	Muutos	
	2010	2010	määrä	%	2009	määrä	%
Tieteellinen, tekninen ja taiteellinen työ	8 029	7 658	371	4,8 %	7 025	1 004	14,3 %
Terveystieteiden ja sosiaali- ja terveysalan työ	2 976	2 748	228	8,3 %	2 283	693	30,4 %
Hallinto- ja toimistotyö, it-alan työ	8 335	8 278	57	0,7 %	7 101	1 234	17,4 %
Kaupallinen työ	5 371	5 345	26	0,5 %	4 602	769	16,7 %
Maa- ja metsätaloustyö, kalastusala	464	582	-118	-20,3 %	455	9	2,0 %
Kuljetus ja liikenne	2 115	2 202	-87	-4,0 %	1 766	349	19,8 %
Rakennus- ja kaivosala	3 632	3 888	-256	-6,6 %	3 498	134	3,8 %
Teollinen työ	9 559	9 610	-51	-0,5 %	8 203	1 356	16,5 %
Palvelutyö	4 821	4 839	-18	-0,4 %	4 153	668	16,1 %
Muualla luokittelematon työ	9 589	9 302	287	3,1 %	8 561	1 028	12,0 %
YHTEENSÄ	54 891	54 452	439	0,8 %	47 647	7 244	15,2 %

Toukokuun aikana työttömyys vähentyi puolessa kaikista yllä olevan taulukon ammattiryhmittä. Vuoden takaiseen tilanteeseen verrattuna työttömyys kuitenkin lisääntyi kaikilla aloilla.

Naisten työttömyys lisääntyi toukokuussa 615 henkilöllä. Edellisen vuoden toukokuuhun verrattuna naisten työttömyys lisääntyi 3 032 henkilöllä (14,6 %). Toukokuun lopussa naisten osuus työttömistä työnhakijoista oli 41,0 % (23 859 henkilöä). **Miesten** työttömyys vähentyi toukokuussa 1 022 henkilöllä. Vuoden takaisesta miesten työttömyys lisääntyi 2 416 henkilöllä (7,6 %).

Alle 25-vuotiaita työttömiä työnhakijoita oli toukokuun lopussa Uudenmaan ELY-keskuksen alueella 5 470, joista 1 180 oli alle 20-vuotiaita. Alle 25-vuotiaiden työttömien määrä vähentyi edelliseen kuukauteen verrattuna 41 henkilöllä. Vuoden aikana alle 25-vuotiaiden nuorten työttömyys lisääntyi 284 henkilöllä (5,5 %). **50-vuotiaita** tai sitä vanhempia oli toukokuun lopussa työttömänä 19 129, mikä on 2 571 henkilöä (15,5 %) enemmän kuin vuosi sitten. **55-vuotiaita** tai sitä vanhempia oli työttömänä 12 824, mikä on 1 574 henkilöä (14,0 %) enemmän kuin vuotta aiemmin. Ikäryhmittäiset työttömien työnhakijoiden määrät eivät sisällä lomautettuja.

² Työnvälitystilaston lomautettujen lukumäärä sisältää kaikki henkilökohtaisesti TE-toimistoihin ilmoittautuneet lomautetut. Suurin osa ryhmälomautetuista ei näy tilastoissa, koska heidän ei tarvitse ilmoittautua TE-toimistoon saadakseen työttömyysturva. Ryhmälomautus on mahdollinen, kun lomautus koskee vähintään 10 henkilöä ja on määräaikainen. Ryhmälomautettuja arvioitiin olevan toukokuun lopussa Uudenmaan ELY-keskuksen alueella noin 3 400 yhteensä 89 eri työnantajalla. Vuosi sitten ryhmälomautettuja oli huomattavasti enemmän, noin 16 900 henkilöä 262 eri työnantajalla.

Uudenmaan ELY-keskuksen alueen **kunnista** (ks. taulukko sivulla 4) korkein työttömyysaste toukokuun lopussa oli Hangossa (10,9 %). Matalin työttömyysaste oli Siuntiossa (4,0 %). Kuntataulukko on laskettu työttömyysasteet myös seutukunnittain.

Yli vuoden työttömänä olleita **pitkäaikaistyöttömiä** oli toukokuun lopussa 11 717, mikä on 3 545 henkilöä (43,4 %) enemmän kuin vuosi sitten. Pitkäaikaistyöttömien osuus oli 20,1 % alueen työttömistä työnhakijoista henkilökohtaisesti lomautetut mukaan lukien ja 1,4 % alueen työvoimasta. Toukokuun lopussa Uudenmaan ELY-keskuksen alueella työttömyyden keskimääräinen kesto oli 36 viikkoa. Koko maassa työttömyyden keskimääräinen kesto oli 38 viikkoa.

Uudenmaan ELY-keskuksen alueen työ- ja elinkeinotoimistoissa oli toukokuun lopussa 10 293 **avointa työpaikkaa**, mikä on 944 paikkaa vähemmän kuin edellisen kuukauden lopussa, ja 197 paikkaa (1,9 %) vähemmän kuin vuoden 2009 toukokuun lopussa. Runsaasti avoimia paikkoja kuukauden lopussa oli esimerkiksi terveyden- ja sairaanhoitotyössä (1 784), myynti- ja kauppaedustustyössä (1 235) sekä opetuslalla (622).

Seuraavassa taulukossa on esitetty Uudenmaan ELY-keskuksen alueen työ- ja elinkeinotoimistoissa avoinna olleiden **työpaikkojen** määrät ammattiryhmittäin toukokuun lopussa ja muutokset kuukauden (toukokuu 2010/huhtikuu 2010) ja vuoden (toukokuu 2010/toukokuu 2009) aikana.

Avoimet työpaikat ammattiryhmittäin	Toukokuu 2010	Huhtikuu 2010	Muutos		Toukokuu 2009	Muutos	
			määrä	%		määrä	%
Tieteellinen, tekninen ja taiteellinen työ	1 354	1 414	-60	-4,2 %	1 272	82	6,4 %
Terveydenhuolto ja sosiaaliala	2 656	2 873	-217	-7,6 %	2 904	-248	-8,5 %
Hallinto- ja toimistotyö, it-alan työ	833	818	15	1,8 %	676	157	23,2 %
Kaupallinen työ	1 869	2 257	-388	-17,2 %	1 868	1	0,1 %
Maa- ja metsätaloustyö, kalastusala	109	129	-20	-15,5 %	68	41	60,3 %
Kuljetus ja liikenne	493	711	-218	-30,7 %	933	-440	-47,2 %
Rakennus- ja kaivosala	424	337	87	25,8 %	286	138	48,3 %
Teollinen työ	584	544	40	7,4 %	436	148	33,9 %
Palvelutyö	1 872	2 054	-182	-8,9 %	2 047	-175	-8,5 %
Muulla luokittelematon työ	100	100	0	0,0 %	0	100	
YHTEENSÄ	10 293	11 237	-944	-8,4 %	10 490	-197	-1,9 %

Aktiivisen työvoimapolitiikan toimenpiteissä oli toukokuun lopussa 18 587 henkilöä, mikä on 2,2 % Uudenmaan ELY-keskuksen alueen työvoimasta. Työvoimapolitiittisissa toimenpiteissä olevien henkilöiden määrä lisääntyi viime vuoden toukokuuhun verrattuna 975 henkilöllä. Työllistämistukitoimenpiteillä oli toukokuun lopussa 6 110 henkilöä eli 549 vähemmän kuin vuosi sitten. Aloittavan yrittäjän tueksi suunnattua starttirahaa sai 1 360 henkilöä. Starttirahan saajista 704 ei ollut rekisteröitynyt työttömäksi työnhakijaksi ennen starttirahan saamista. Työvoimakoulutuksessa oli 7 822 henkilöä, mikä on 542 enemmän kuin edellisen vuoden toukokuussa. Työharjoittelussa tai työelämävalmennuksessa oli 3 285 henkilöä, mikä on 990 enemmän kuin vuosi sitten. Vuorottelupaikkaan työllistettynä oli toukokuun lopussa 1 370 henkilöä eli 8 vähemmän kuin edellisvuonna vastaavaan aikaan.

Uudenmaan ELY-keskuksen alueen työllisyyskatsaus ilmestyy myös Internetissä osoitteessa <http://www.ely-keskus.fi/uusimaa>. Työllisyyskatsaus on mahdollista saada myös sähköpostitse ilmoittamalla yhteystiedot Raija Vaulolle (raija.vaulo@ely-keskus.fi).

Avoimista työpaikoista ja työnhakijoista saa lisätietoa Internetistä osoitteesta <http://www.mol.fi>.

Kesäkuun 2010 tiedot julkaistaan tiistaina **27.7.2010 klo 9.00**.

Lähde: Työ- ja elinkeinoministeriön työnvälitystilasto

TK14A TILANNEKATSAUS 31.5.2010

TYÖTTÖMÄT TYÖNHAKIJAT JA AVOIMET TYÖPAIKAT KUNNITTAIN

ELY-KESKUS: UUSIMAA

Kunta	Työ- voima *	Työttö- myys- aste %	Työttömät työnhakijat (ml. henkilökohtaisesti lomautetut)								Av. työ- paikat
			Yhteensä	Miehet	Naiset	Alle 20 v	Alle 25 v	Yli 50 v	Yli 1 v tyött.	Vajaa- kunt.	
Helsingin seutukunta											
ESPOO	130740	5,9	7776	4547	3229	127	632	2791	1634	827	913
HELSINKI	313610	7,8	24381	14318	10063	360	1918	7989	4864	2705	3676
VANTAA	108230	8,4	9127	5386	3741	256	1184	2915	2009	1336	757
HYVINKÄÄ	22845	7,7	1761	1054	707	64	251	651	265	274	190
JÄRVENPÄÄ	20830	7,1	1481	911	570	43	169	575	325	252	161
KARJALOHJA	685	5,5	38	25	13	0	1	15	6	9	7
KARKKILA	4514	8,5	383	213	170	7	44	173	71	87	38
KAUNIAINEN	3873	4,3	166	99	67	0	8	68	32	8	23
KERAVA	18144	6,9	1250	769	481	35	168	435	220	229	112
KIRKKONUMMI	19062	6,0	1146	698	448	21	110	479	229	125	115
LOHJA	19773	8,1	1595	980	615	44	167	660	302	289	172
MÄNTSÄLÄ	9702	6,0	584	329	255	18	71	240	97	81	51
NUMMI-PUSULA	2818	7,7	217	123	94	3	22	85	47	36	15
NURMIJÄRVI	19949	4,6	917	548	369	32	106	363	188	162	94
PORNAINEN	2452	4,7	115	71	44	6	14	53	23	14	7
SIUNTIO	3054	4,0	122	82	40	3	12	49	33	9	37
TUUSULA	18973	5,0	956	560	396	24	80	406	199	161	168
VIHTI	14348	6,7	956	581	375	27	107	375	168	159	64
Yht.	733602	7,2	52971	31294	21677	1070	5064	18322	10712	6763	6600
Raaseporin seutukunta											
HANKO	4789	10,9	520	274	246	10	57	207	84	43	63
INKOO	2737	5,5	150	79	71	4	12	57	26	11	22
RAASEPORI	13666	8,2	1116	649	467	15	112	440	216	122	102
Yht.	21192	8,4	1786	1002	784	29	181	704	326	176	187
Porvoon seutukunta											
ASKOLA	2439	6,5	158	80	78	8	22	63	32	25	3
MYRSKYLÄ	901	10,0	90	51	39	0	8	25	13	15	5
PUKKILA	958	5,5	53	34	19	2	4	23	10	9	4
PORVOO	24929	7,4	1846	1067	779	53	209	726	396	209	154
SIPOO	9064	4,8	433	256	177	11	41	189	97	42	42
Yht.	38291	6,7	2580	1488	1092	74	284	1026	548	300	208
Loviisan seutukunta											
LAPINJÄRVI	1332	8,4	112	72	40	2	12	49	20	21	3
LOVIISA	7458	8,9	665	403	262	13	73	308	108	112	156
Yht.	8790	8,8	777	475	302	15	85	357	128	133	159
Uudenmaan liitto	754794	7,3	54757	32296	22461	1099	5245	19026	11038	6939	6787
Itä-Uudenmaan liitto	47081	7,1	3357	1963	1394	89	369	1383	676	433	367
Uudenmaan ELY-keskus	854000	6,8	58114	34259	23855	1188	5614	20409	11714	7372	7154

* Tiedot työvoiman määrästä ovat Tilastokeskuksen työssäkäyntitilastosta (kuntataso) ja Tilastokeskuksen työvoimatutkimuksesta (ELY-keskustaso).

