



Työllisyyskatsaus, syyskuu 2010

Julkaisuvapaa 26.10.2010 klo 9.00

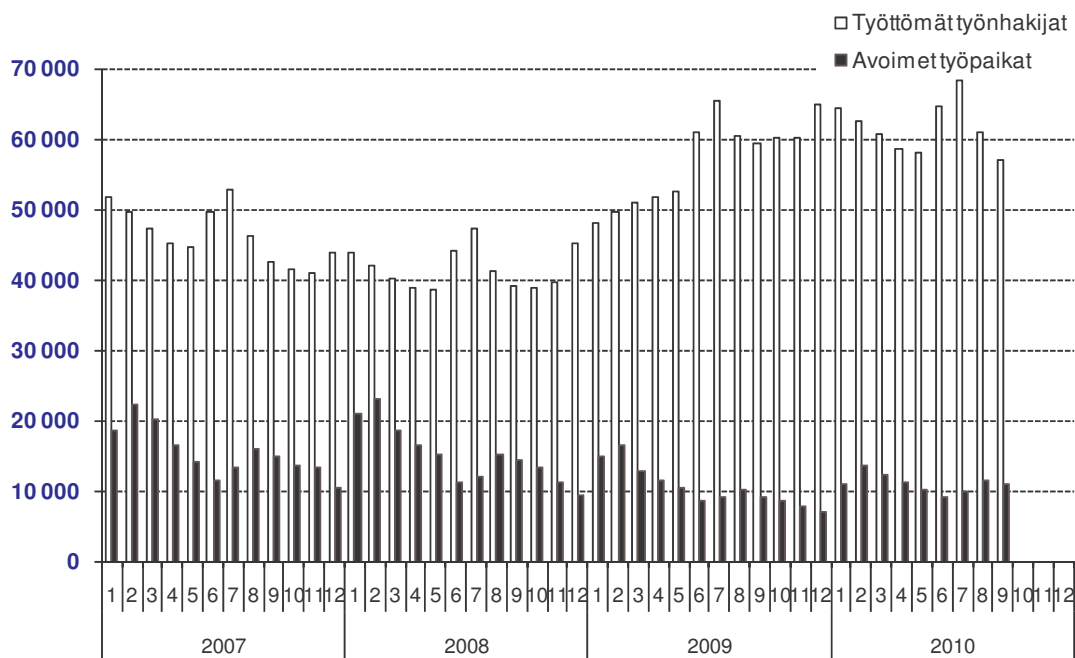
Työttömyys kääntyi laskuun Uudenmaan ELY-keskuksen alueella

Uudenmaan elinkeino-, liikenne- ja ympäristökeskuksen (ELY-keskuksen) alueella oli syyskuun lopussa työttömiä työnhakijoita henkilökohtaisesti lomautetut mukaan lukien 57 150. Vuosi sitten syyskuun lopussa työttömänä oli 59 266 henkilöä. Vuoden aikana työttömien määrä vähentyi 2 116 henkilöllä eli 3,6 %. Alle 25-vuotiaita nuoria oli syyskuun lopussa työttömänä 5 559 eli 850 henkilöä (13,3 %) vähemmän kuin vuosi sitten vastaavaan aikaan. Työttömyysaste vuoden 2010 syyskuussa oli 6,9 %.¹

Syyskuun aikana Uudenmaan ELY-keskuksen alueen työ- ja elinkeinotoimistoihin (TE-toimistoihin) ilmoitettiin 17 672 uutta avointa työpaikkaa. Tämä on 4 563 paikkaa enemmän kuin vuoden 2009 syyskuussa. Kuun lopussa oli avoinna 11 101 työpaikkaa. Eniten avoimia paikkoja kuukauden lopussa oli kaupallisessa työssä (2 718), palvelutyössä (1 836) sekä terveydenhuolto- ja sosiaalialan työssä (1 697).

Koko maassa oli syyskuun lopussa työttömänä työnhakijana henkilökohtaisesti lomautetut mukaan lukien 243 062 henkilöä ja työttömyysaste oli 9,1 %. Syyskuuhun 2009 verrattuna työttömyys vähentyi koko maassa 22 722 henkilöllä eli 8,5 %. Uusia avoimia työpaikkoja koko maassa ilmoitettiin syyskuun 2010 aikana 39 885.

Seuraavassa kuviossa on esitetty työttömien ja avoimien työpaikkojen määrän kehitys kuukausittain vuosina 2007–2010 Uudenmaan ELY-keskuksen alueella.



¹ Tässä työllisyyskatsauksessa esitetyt työttömyysasteet ovat työ- ja elinkeinohallinnon tilastointitavan mukaisia. Suomen viralliset työttömyysasteet saadaan Tilastokeskuksen työvoimatutkimuksesta.

Työttömyyteen liittyy säännönmukaista kausivaihtelua. Työttömyys lisääntyy yleensä kesäisin ja vuoden vaihteessa johtuen esim. koulujen päättymisestä ja määräaikaisten työsuhteiden loppumisista. Kausivaihtelun takia työttömyyslukuja verrataan yleensä vuodentakaiseen tilanteeseen.

Uudenmaan elinkeino-, liikenne- ja ympäristökeskuksen alueella oli syyskuun lopussa 57 150 työtöntä työnhakijaa henkilökohtaisesti lomautetut mukaan lukien. Edelliseen kuukauteen verrattuna työttömien määrä vähentyi 3 763 henkilöllä. Lomautettujen määrä vähentyi elokuusta 158 henkilöllä ja oli syyskuun lopussa 2 451. Lomautettujen määrä oli 2 837 henkilöä pienempi kuin vuosi sitten. Uudenmaan ELY-keskuksen alueella työttömyysaste oli syyskuussa lomautetut mukaan lukien 6,9 % ja lomautetut pois lukien 6,6 %.²

Vuoden aikana eli syyskuusta 2009 syyskuuhun 2010 työttömien määrä lomautetut mukaan lukien vähentyi 2 116 henkilöllä (3,6 %). Lomautetut pois lukien työttömien määrä lisääntyi vuoden aikana 721 henkilöllä (1,3 %).

Seuraavassa taulukossa on esitetty **työttömien** määrät ammattiryhmittäin syyskuun lopussa ja muutokset kuukauden (syyskuu 2010/elokuu 2010) ja vuoden (syyskuu 2010/syyskuu 2009) aikana Uudenmaan ELY-keskuksen alueella.

Työttömät ammattiryhmittäin (ilman lomautettuja)	Syyskuu	Elokuu	Muutos		Syyskuu	Muutos	
	2010	2010	määrä	%	2009	määrä	%
Tieteellinen, tekninen ja taiteellinen työ	7 873	8 839	-966	-10,9 %	7 647	226	3,0 %
Terveystieteiden ja sosiaali- ja terveysalan työ	3 151	3 505	-354	-10,1 %	2 877	274	9,5 %
Hallinto- ja toimistotyö, it-alan työ	8 383	8 848	-465	-5,3 %	8 128	255	3,1 %
Kaupallinen työ	5 414	5 776	-362	-6,3 %	5 223	191	3,7 %
Maa- ja metsätaloustyö, kalastusala	487	511	-24	-4,7 %	533	-46	-8,6 %
Kuljetus ja liikenne	2 041	2 090	-49	-2,3 %	1 994	47	2,4 %
Rakennus- ja kaivosala	3 409	3 492	-83	-2,4 %	3 725	-316	-8,5 %
Teollinen työ	9 405	9 732	-327	-3,4 %	9 401	4	0,0 %
Palvelutyö	4 923	5 079	-156	-3,1 %	4 684	239	5,1 %
Muualla luokittelematon työ	9 607	10 426	-819	-7,9 %	9 759	-152	-1,6 %
YHTEENSÄ	54 693	58 298	-3 605	-6,2 %	53 971	722	1,3 %

Syyskuun aikana työttömyys vähentyi kaikissa ammattiryhmissä. Vuoden takaiseen tilanteeseen verrattuna työttömyys lisääntyi eniten terveydenhuolto- ja sosiaali- ja vähentyi eniten rakennus- ja kaivosalalla.

Naisten työttömyys vähentyi syyskuussa 2 205 henkilöllä. Edellisen vuoden syyskuuhun verrattuna naisten työttömyys lisääntyi 158 henkilöllä (0,7 %). Syyskuun lopussa naisten osuus työttömistä työnhakijoista oli 42,5 % (24 305 henkilöä). **Miesten** työttömyys vähentyi syyskuussa 1 558 henkilöllä. Vuoden takaisesta miesten työttömyys vähentyi 2 274 henkilöllä (6,5 %).

Alle 25-vuotiaita työttömiä työnhakijoita oli syyskuun lopussa Uudenmaan ELY-keskuksen alueella 5 559, joista 1 495 oli alle 20-vuotiaita. Alle 25-vuotiaiden työttömien määrä vähentyi edelliseen kuukauteen verrattuna 764 henkilöllä. Vuoden aikana alle 25-vuotiaiden nuorten työttömyys vähentyi 850 henkilöllä (13,3 %). **50-vuotiaita** tai sitä vanhempia oli syyskuun lopussa työttömänä 19 395, mikä on 1 356 henkilöä (7,5 %) enemmän kuin vuosi sitten. **55-vuotiaita** tai sitä vanhempia oli työttömänä 13 126, mikä on 1 042 henkilöä (8,6 %) enemmän kuin vuotta aiemmin. Ikäryhmittäiset työttömien työnhakijoiden määrät eivät sisällä lomautettuja.

Uudenmaan ELY-keskuksen alueen **kunnista** (ks. taulukko sivulla 4) korkein työttömyysaste syyskuun lopussa oli Hangossa (11,3 %). Matalin työttömyysaste oli Siuntiossa (3,9 %). Kuntataulukko on laskettu työttömyysasteet myös seutukunnittain.

² Työnvälitystilaston lomautettujen lukumäärä sisältää kaikki henkilökohtaisesti TE-toimistoihin ilmoittautuneet lomautetut. Suurin osa ryhmälomautetuista ei näy tilastoissa, koska heidän ei tarvitse ilmoittautua TE-toimistoon saadakseen työttömyysturva. Ryhmälomautus on mahdollinen, kun lomautus koskee vähintään 10 henkilöä ja on määräaikainen. Ryhmälomautettuja arvioitiin olevan syyskuun lopussa Uudenmaan ELY-keskuksen alueella noin 1 900 yhteensä 56 eri työnantajalla. Vuosi sitten ryhmälomautettuja oli huomattavasti enemmän, noin 11 600 henkilöä 222 eri työnantajalla.

Yli vuoden työttömänä olleita **pitkäaikaistyöttömiä** oli syyskuun lopussa 12 926, mikä on 4 422 henkilöä (52,0 %) enemmän kuin vuosi sitten. Pitkäaikaistyöttömien osuus oli 22,6 % alueen työttömistä työnhakijoista henkilökohtaisesti lomautetut mukaan lukien ja 1,6 % alueen työvoimasta. Syyskuun lopussa Uudenmaan ELY-keskuksen alueella työttömyyden keskimääräinen kesto oli 38 viikkoa. Koko maassa työttömyyden keskimääräinen kesto oli 40 viikkoa.

Uudenmaan ELY-keskuksen alueen työ- ja elinkeinotoimistoissa oli syyskuun lopussa 11 101 **avointa työpaikkaa**, mikä on 512 paikkaa vähemmän kuin edellisen kuukauden lopussa, mutta 1 966 paikkaa (21,5 %) enemmän kuin vuoden 2009 syyskuun lopussa. Runsaasti avoimia paikkoja kuukauden lopussa oli esimerkiksi myynti- ja kauppaedustustyössä (1 739), terveyden- ja sairaanhoitotyössä (798), kiinteistönhoito- ja siivoustyössä (762) sekä talonrakennustyössä (697).

Seuraavassa taulukossa on esitetty Uudenmaan ELY-keskuksen alueen työ- ja elinkeinotoimistoissa avoinna olleiden **työpaikkojen** määrät ammattiryhmittäin syyskuun lopussa ja muutokset kuukauden (syyskuu 2010/elokuu 2010) ja vuoden (syyskuu 2010/syyskuu 2009) aikana.

Avoimet työpaikat ammattiryhmittäin	Syyskuu 2010	Elokuu 2010	Muutos		Syyskuu 2009	Muutos	
			määrä	%		määrä	%
Tieteellinen, tekninen ja taiteellinen työ	1 383	1 185	198	16,7 %	941	442	47,0 %
Terveystyö ja sosiaaliala	1 697	2 844	-1 147	-40,3 %	1 883	-186	-9,9 %
Hallinto- ja toimistotyö, it-alan työ	1 053	1 048	5	0,5 %	825	228	27,6 %
Kaupallinen työ	2 718	2 639	79	3,0 %	2 088	630	30,2 %
Maa- ja metsätaloustyö, kalastusala	54	65	-11	-16,9 %	42	12	28,6 %
Kuljetus ja liikenne	480	462	18	3,9 %	559	-79	-14,1 %
Rakennus- ja kaivosala	821	478	343	71,8 %	303	518	171,0 %
Teollinen työ	1 059	915	144	15,7 %	667	392	58,8 %
Palvelutyö	1 836	1 976	-140	-7,1 %	1 827	9	0,5 %
Muulla luokittelematon työ	0	1	-1		0	0	0,0 %
YHTEENSÄ	11 101	11 613	-512	-4,4 %	9 135	1 966	21,5 %

Aktiivisen työvoimapolitiikan toimenpiteissä oli syyskuun lopussa 18 838 henkilöä, mikä on 2,3 % Uudenmaan ELY-keskuksen alueen työvoimasta. Työvoimapolitiittisissa toimenpiteissä olevien henkilöiden määrä lisääntyi viime vuoden syyskuuhun verrattuna 3 590 henkilöllä. Työllistämistukitoimenpiteillä oli syyskuun lopussa 6 529 henkilöä eli 1 002 enemmän kuin vuosi sitten. Aloittavan yrittäjän tueksi suunnattua starttirahaa sai 1 480 henkilöä. Starttirahan saajista 785 ei ollut rekisteröitynyt työttömäksi työnhakijaksi ennen starttirahan saamista. Työvoimakoulutuksessa oli 8 288 henkilöä, mikä on 2 289 enemmän kuin edellisen vuoden syyskuussa. Työharjoittelussa tai työelämävalmennuksessa oli 2 650 henkilöä, mikä on 302 enemmän kuin vuosi sitten. Vuorottelupaikkaan työllistettynä oli syyskuun lopussa 1 371 henkilöä eli 3 vähemmän kuin edellisvuonna vastaavaan aikaan.

Uudenmaan ELY-keskuksen alueen työllisyyskatsaus ilmestyy myös Internetissä osoitteessa <http://www.ely-keskus.fi/uusimaa>. Työllisyyskatsaus on mahdollista saada myös sähköpostitse ilmoittamalla yhteystiedot Raija Vaulolle (raija.vaulo@ely-keskus.fi).

Avoimista työpaikoista ja työnhakijoista saa lisätietoa Internetistä osoitteesta <http://www.mol.fi>.

Lokakuun 2010 tiedot julkaistaan tiistaina **23.11.2010 klo 9.00**.

Lähde: Työ- ja elinkeinoministeriön työnvälitystilasto

TK14A TILANNEKATSAUS 30.9.2010

TYÖTTÖMÄT TYÖNHAKIJAT JA AVOIMET TYÖPAIKAT KUNNITTAIN

ELY-KESKUS: UUSIMAA

Kunta	Työ- voima *	Työttö- myys- aste %	Työttömät työnhakijat (ml. henkilökohtaisesti lomautetut)								Av. työ- paikat
			Yhteensä	Miehet	Naiset	Alle 20 v	Alle 25 v	Yli 50 v	Yli 1 v tyött.	Vajaa- kunt.	
Helsingin seutukunta											
ESPOO	130740	5,8	7596	4359	3237	158	604	2797	1655	824	1056
HELSINKI	313610	7,7	24072	13870	10202	485	2067	8015	5351	2699	4305
VANTAA	108230	8,3	8960	5161	3799	319	1127	2938	2247	1345	1072
HYVINKÄÄ	22845	7,5	1716	963	753	80	247	638	281	273	240
JÄRVENPÄÄ	20830	7,2	1507	907	600	66	207	571	389	271	162
KARJALOHJA	685	7,3	50	28	22	0	4	19	7	8	5
KARKKILA	4514	7,9	356	194	162	7	53	160	82	82	42
KAUNIAINEN	3873	4,0	154	95	59	3	6	67	27	6	37
KERAVA	18144	6,6	1205	724	481	36	159	448	257	221	104
KIRKKONUMMI	19062	5,8	1115	672	443	32	104	496	266	125	99
LOHJA	19773	7,7	1514	921	593	44	141	624	387	272	184
MÄNTSÄLÄ	9702	5,5	532	280	252	24	75	220	98	76	58
NUMMI-PUSULA	2818	7,8	219	137	82	11	24	100	50	40	8
NURMIJÄRVI	19949	4,7	943	538	405	31	106	369	209	176	147
PORNAINEN	2452	4,8	117	70	47	4	17	53	25	12	8
SIUNTIO	3054	3,9	119	71	48	3	10	51	31	7	17
TUUSULA	18973	5,0	958	540	418	32	99	416	204	165	128
VIHTI	14348	6,7	961	552	409	32	100	380	218	160	66
Yht.	733602	7,1	52094	30082	22012	1367	5150	18362	11784	6762	7738
Raaseporin seutukunta											
HANKO	4789	11,3	543	282	261	10	46	215	95	50	24
INKOO	2737	4,9	135	76	59	10	16	55	25	15	9
RAASEPORI	13666	7,6	1035	559	476	27	104	428	226	127	59
Yht.	21192	8,1	1713	917	796	47	166	698	346	192	92
Porvoon seutukunta											
ASKOLA	2439	6,4	156	76	80	6	20	63	41	22	7
MYRSKYLÄ	901	9,0	81	49	32	2	12	26	14	11	4
PUKKILA	958	5,1	49	26	23	2	5	23	15	7	4
PORVOO	24929	7,6	1896	1039	857	49	216	739	430	227	151
SIPOO	9064	4,6	417	240	177	13	43	183	110	37	33
Yht.	38291	6,8	2599	1430	1169	72	296	1034	610	304	199
Loviisan seutukunta											
LAPINJÄRVI	1332	7,4	98	56	42	4	8	49	24	19	5
LOVIISA	7458	8,1	607	344	263	12	45	297	146	115	35
Yht.	8790	8,0	705	400	305	16	53	346	170	134	40
Uudenmaan liitto	754794	7,1	53807	30999	22808	1414	5316	19060	12130	6954	7830
Itä-Uudenmaan liitto	47081	7,0	3304	1830	1474	88	349	1380	780	438	239
Uudenmaan ELY-keskus	833000	6,9	57111	32829	24282	1502	5665	20440	12910	7392	8069

* Tiedot työvoiman määrästä ovat Tilastokeskuksen työssäkäyntitilastosta (kuntataso) ja Tilastokeskuksen työvoimatutkimuksesta (ELY-keskustaso).

