



Työllisyyskatsaus, marraskuu 2010

Julkaisuvapaa 21.12.2010 klo 9.00

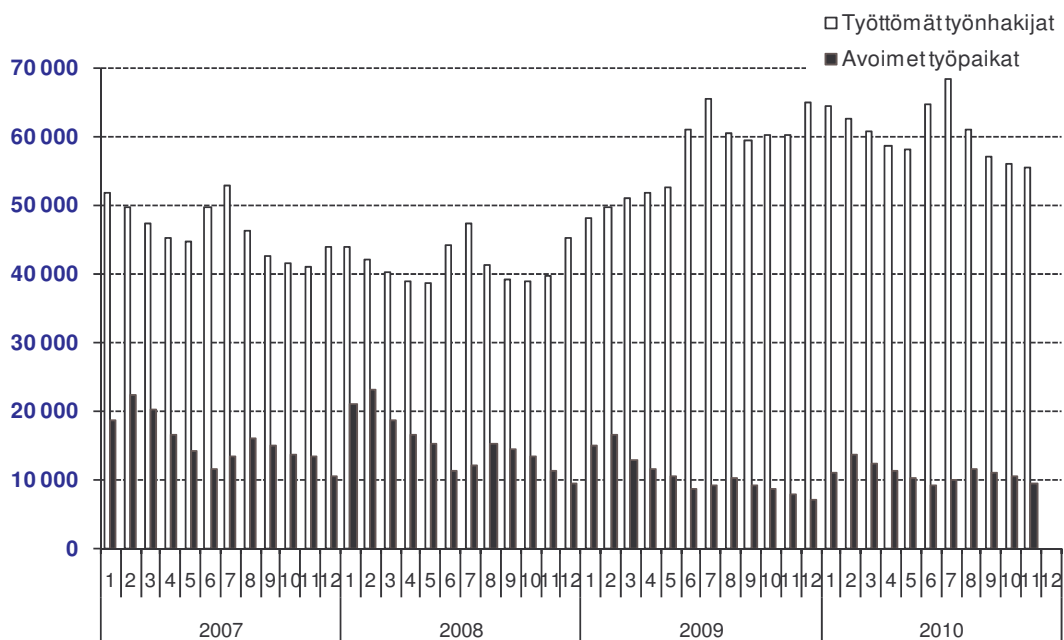
Työttömiä työnhakijoita marraskuun lopussa 8 % vähemmän kuin vuotta aiemmin

Uudenmaan elinkeino-, liikenne- ja ympäristökeskuksen (ELY-keskuksen) alueella oli marraskuun lopussa työttömiä työnhakijoita henkilökohtaisesti lomautetut mukaan lukien 55 499. Vuosi sitten marraskuun lopussa työttömänä oli 60 293 henkilöä. Vuoden aikana työttömien määrä vähentyi 4 794 henkilöllä eli 8,0 %. Työttömistä yli vuoden työttömänä olleita pitkäaikaistyöttömiä oli 13 179, mikä on 4 072 henkilöä (44,7 %) enemmän kuin vuosi sitten vastaavaan aikaan. Työttömyysaste vuoden 2010 marraskuussa oli 6,7 %.¹

Marraskuun aikana Uudenmaan ELY-keskuksen alueen työ- ja elinkeinotoimistoihin (TE-toimistoihin) ilmoitettiin 15 126 uutta avointa työpaikkaa. Tämä on 2 913 paikkaa enemmän kuin vuoden 2009 marraskuussa. Kuun lopussa oli avoinna 9 355 työpaikkaa. Eniten avoimia paikkoja kuukauden lopussa oli kaupallisessa työssä (2 294), terveydenhuolto- ja sosiaalialan työssä (1 782) sekä palvelutyössä (1 696).

Koko maassa oli marraskuun lopussa työttömänä työnhakijana henkilökohtaisesti lomautetut mukaan lukien 244 893 henkilöä ja työttömyysaste oli 9,3 %. Marraskuuhun 2009 verrattuna työttömyys vähentyi koko maassa 29 252 henkilöllä eli 10,7 %. Uusia avoimia työpaikkoja koko maassa ilmoitettiin marraskuun 2010 aikana 33 657.

Seuraavassa kuviossa on esitetty työttömien ja avoimien työpaikkojen määrän kehitys kuukausittain vuosina 2007–2010 Uudenmaan ELY-keskuksen alueella.



¹ Tässä työllisyyskatsauksessa esitetyt työttömyysasteet ovat työ- ja elinkeinohallinnon tilastointitavan mukaisia. Suomen viralliset työttömyysasteet saadaan Tilastokeskuksen työvoimatutkimuksesta.

Työttömyyteen liittyy säännönmukaista kausivaihtelua. Työttömyys lisääntyy yleensä kesäisin ja vuoden vaihteessa johtuen esim. koulujen päättymisestä ja määräaikaisten työsuhteiden loppumisista. Kausivaihtelun takia työttömyyslukuja verrataan yleensä vuodentakaiseen tilanteeseen.

Uudenmaan elinkeino-, liikenne- ja ympäristökeskuksen alueella oli marraskuun lopussa 55 499 työttöntä työnhakijaa henkilökohtaisesti lomautetut mukaan lukien. Edelliseen kuukauteen verrattuna työttömien määrä vähentyi 445 henkilöllä. Lomautettujen määrä lisääntyi lokakuusta 207 henkilöllä ja oli marraskuun lopussa 2 783. Lomautettujen määrä oli 2 842 henkilöä pienempi kuin vuosi sitten. Uudenmaan ELY-keskuksen alueella työttömyysaste oli marraskuussa lomautetut mukaan lukien 6,7 % ja lomautetut pois lukien 6,4 %.²

Vuoden aikana eli marraskuusta 2009 marraskuuhun 2010 työttömien määrä lomautetut mukaan lukien vähentyi 4 794 henkilöllä (8,0 %). Lomautetut pois lukien työttömien määrä vähentyi vuoden aikana 1 952 henkilöllä (3,6 %).

Seuraavassa taulukossa on esitetty **työttömien** määrät ammattiryhmittäin marraskuun lopussa ja muutokset kuukauden (marraskuu 2010/lokakuu 2010) ja vuoden (marraskuu 2010/marraskuu 2009) aikana Uudenmaan ELY-keskuksen alueella.

Työttömät ammattiryhmittäin (ilman lomautettuja)	Marraskuu 2010	Lokakuu 2010	Muutos		Marraskuu 2009	Muutos	
			määrä	%		määrä	%
Tieteellinen, tekninen ja taiteellinen työ	7 339	7 540	-201	-2,7 %	7 492	-153	-2,0 %
Terveystieteiden ja sosiaali- ja terveysalan	2 924	2 982	-58	-1,9 %	2 750	174	6,3 %
Hallinto- ja toimistotyö, it-alan työ	8 005	8 185	-180	-2,2 %	8 213	-208	-2,5 %
Kaupallinen työ	5 184	5 300	-116	-2,2 %	5 323	-139	-2,6 %
Maa- ja metsätaloustyö, kalastusala	737	557	180	32,3 %	751	-14	-1,9 %
Kuljetus ja liikenne	2 037	2 024	13	0,6 %	2 135	-98	-4,6 %
Rakennus- ja kaivosala	3 545	3 422	123	3,6 %	4 040	-495	-12,3 %
Teollinen työ	9 157	9 285	-128	-1,4 %	9 739	-582	-6,0 %
Palvelutyö	4 744	4 830	-86	-1,8 %	4 790	-46	-1,0 %
Muualla luokittelematon työ	9 039	9 237	-198	-2,1 %	9 430	-391	-4,1 %
YHTEENSÄ	52 711	53 362	-651	-1,2 %	54 663	-1 952	-3,6 %

Marraskuun aikana työttömyys vähentyi hieman useimmissa ammattiryhmissä. Vuoden takaiseen tilanteeseen verrattuna työttömyys vähentyi kaikilla aloilla terveydenhuolto- ja sosiaali- ja terveysalan lukuun ottamatta. Suhteellisesti eniten työttömyys vähentyi rakennus- ja kaivosalalla.

Naisten työttömyys vähentyi marraskuussa 630 henkilöllä. Edellisen vuoden marraskuuhun verrattuna naisten työttömyys vähentyi 986 henkilöllä (4,1 %). Marraskuun lopussa naisten osuus työttömistä työnhakijoista oli 41,1 % (22 830 henkilöä). **Miesten** työttömyys lisääntyi marraskuussa 185 henkilöllä. Vuoden takaisesta miesten työttömyys vähentyi 3 808 henkilöllä (10,4 %).

Alle 25-vuotiaita työttömiä työnhakijoita oli marraskuun lopussa Uudenmaan ELY-keskuksen alueella 4 951, joista 1 180 oli alle 20-vuotiaita. Alle 25-vuotiaiden työttömien määrä vähentyi edelliseen kuukauteen verrattuna 356 henkilöllä. Vuoden aikana alle 25-vuotiaiden nuorten työttömyys vähentyi 1 030 henkilöllä (17,2 %). **50-vuotiaita** tai sitä vanhempia oli marraskuun lopussa työttömänä 19 161, mikä on 559 henkilöä (3,0 %) enemmän kuin vuosi sitten. **55-vuotiaita** tai sitä vanhempia oli työttömänä 13 077, mikä on 680 henkilöä (5,5 %) enemmän kuin vuotta aiemmin. Ikäryhmittäiset työttömien työnhakijoiden määrät eivät sisällä lomautettuja.

Uudenmaan ELY-keskuksen alueen **kunnista** (ks. taulukko sivulla 4) korkein työttömyysaste marraskuun lopussa oli Hangossa (11,4 %). Matalin työttömyysaste oli Kauniaisissa (3,6 %). Kuntataulukko on laskettu työttömyysasteet myös seutukunnittain.

² Työnvälitystilaston lomautettujen lukumäärä sisältää kaikki henkilökohtaisesti TE-toimistoihin ilmoittautuneet lomautetut. Suurin osa ryhmälomautetuista ei näy tilastoissa, koska heidän ei tarvitse ilmoittautua TE-toimistoon saadakseen työttömyysturva. Ryhmälomautus on mahdollinen, kun lomautus koskee vähintään 10 henkilöä ja on määräaikainen. Ryhmälomautettuja arvioitiin olevan marraskuun lopussa Uudenmaan ELY-keskuksen alueella noin 1 400 yhteensä 47 eri työnantajalla. Vuosi sitten ryhmälomautettuja oli huomattavasti enemmän, noin 8 400 henkilöä 204 eri työnantajalla.

Yli vuoden työttömänä olleita **pitkäaikaistyöttömiä** oli marraskuun lopussa 13 179, mikä on 4 072 henkilöä (44,7 %) enemmän kuin vuosi sitten. Pitkäaikaistyöttömien osuus oli 23,7 % alueen työttömistä työnhakijoista henkilökohtaisesti lomautetut mukaan lukien ja 1,6 % alueen työvoimasta. Marraskuun lopussa Uudenmaan ELY-keskuksen alueella työttömyyden keskimääräinen kesto oli 39 viikkoa. Koko maassa työttömyyden keskimääräinen kesto oli 40 viikkoa.

Uudenmaan ELY-keskuksen alueen työ- ja elinkeinotoimistoissa oli marraskuun lopussa 9 355 **avointa työpaikkaa**, mikä on 1 180 paikkaa vähemmän kuin edellisen kuukauden lopussa, mutta 1 463 paikkaa (18,5 %) enemmän kuin vuoden 2009 marraskuun lopussa. Runsaasti avoimia paikkoja kuukauden lopussa oli esimerkiksi myynti- ja kauppaedustustyössä (1 494), kiinteistöhoito- ja siivoustyössä (723), terveyden- ja sairaanhoitotyössä (647) sekä tavaroiden myyntityössä (614).

Seuraavassa taulukossa on esitetty Uudenmaan ELY-keskuksen alueen työ- ja elinkeinotoimistoissa avoimena olleiden **työpaikkojen** määrät ammattiryhmittäin marraskuun lopussa ja muutokset kuukauden (marraskuu 2010/lokakuu 2010) ja vuoden (marraskuu 2010/marraskuu 2009) aikana.

Avoimet työpaikat ammattiryhmittäin	Marraskuu 2010	Lokakuu 2010	Muutos		Marraskuu 2009	Muutos	
			määrä	%		määrä	%
Tieteellinen, tekninen ja taiteellinen työ	969	1 068	-99	-9,3 %	772	197	25,5 %
Terveydenhuolto ja sosiaaliala	1 782	1 695	87	5,1 %	1 524	258	16,9 %
Hallinto- ja toimistotyö, it-alan työ	982	1 007	-25	-2,5 %	715	267	37,3 %
Kaupallinen työ	2 294	2 347	-53	-2,3 %	2 205	89	4,0 %
Maa- ja metsätaloustyö, kalastusala	28	37	-9	-24,3 %	17	11	64,7 %
Kuljetus ja liikenne	439	1 142	-703	-61,6 %	363	76	20,9 %
Rakennus- ja kaivosala	409	462	-53	-11,5 %	128	281	219,5 %
Teollinen työ	756	878	-122	-13,9 %	646	110	17,0 %
Palvelutyö	1 696	1 899	-203	-10,7 %	1 522	174	11,4 %
Muulla luokittelematon työ	0	0	0		0	0	
YHTEENSÄ	9 355	10 535	-1 180	-11,2 %	7 892	1 463	18,5 %

Viime vuoden marraskuuhun verrattuna avoimet työpaikat olivat lisääntyneet kaikissa ammattiryhmissä. Suurinta kasvu oli ollut rakennus- ja kaivosalalla.

Aktiivisen työvoimapolitiikan toimenpiteissä oli marraskuun lopussa 20 399 henkilöä, mikä on 2,5 % Uudenmaan ELY-keskuksen alueen työvoimasta. Työvoimapolitiittisissa toimenpiteissä olevien henkilöiden määrä lisääntyi viime vuoden marraskuuhun verrattuna 4 060 henkilöllä. Työllistämistukitoimenpiteillä oli marraskuun lopussa 6 943 henkilöä eli 1 376 enemmän kuin vuosi sitten. Aloittavan yrittäjän tueksi suunnattua starttirahaa sai 1 466 henkilöä. Starttirahan saajista 798 ei ollut rekisteröitynyt työttömäksi työnhakijaksi ennen starttirahan saamista. Työvoimakoulutuksessa oli 9 033 henkilöä, mikä on 2 442 enemmän kuin edellisen vuoden marraskuussa. Työharjoittelussa tai työelämävalmennuksessa oli 3 090 henkilöä, mikä on 197 enemmän kuin vuosi sitten. Vuorottelupaikkaan työllistettynä oli marraskuun lopussa 1 333 henkilöä eli 45 enemmän kuin edellisvuonna vastaavaan aikaan.

Uudenmaan ELY-keskuksen alueen työllisyyskatsaus ilmestyy myös Internetissä osoitteessa <http://www.ely-keskus.fi/uusimaa>. Työllisyyskatsaus on mahdollista saada myös sähköpostitse ilmoittamalla yhteystiedot Raija Vaulolle (raija.vaulo@ely-keskus.fi).

Avoimista työpaikoista ja työnhakijoista saa lisätietoa Internetistä osoitteesta <http://www.mol.fi>.

Joulukuun 2010 tiedot julkaistaan tiistaina **25.1.2011 klo 9.00**.

Lähde: Työ- ja elinkeinoministeriön työnvälitystilasto

TK14A TILANNEKATSAUS 30.11.2010

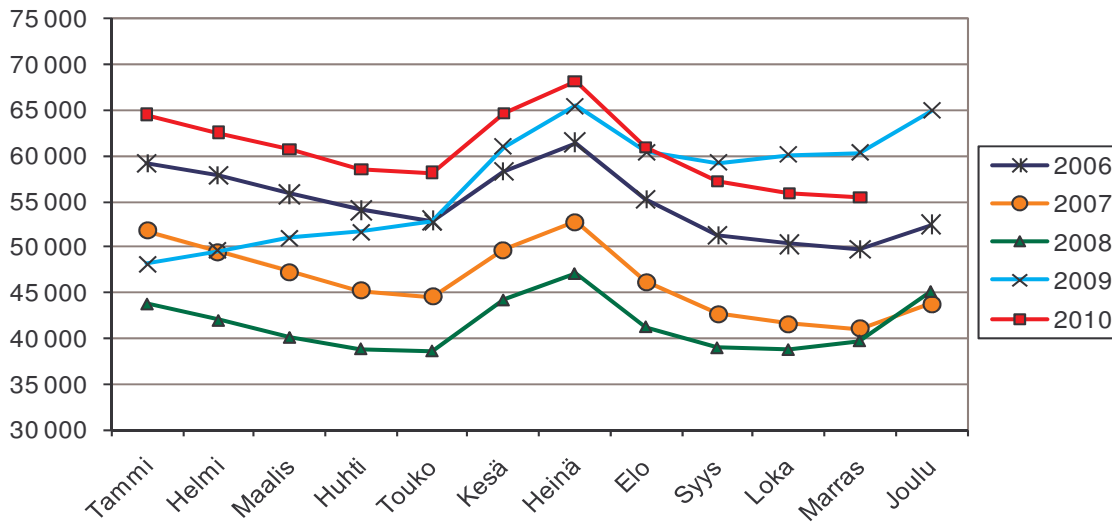
TYÖTTÖMÄT TYÖNHAKIJAT JA AVOIMET TYÖPAIKAT KUNNITTAIN

ELY-KESKUS: UUSIMAA

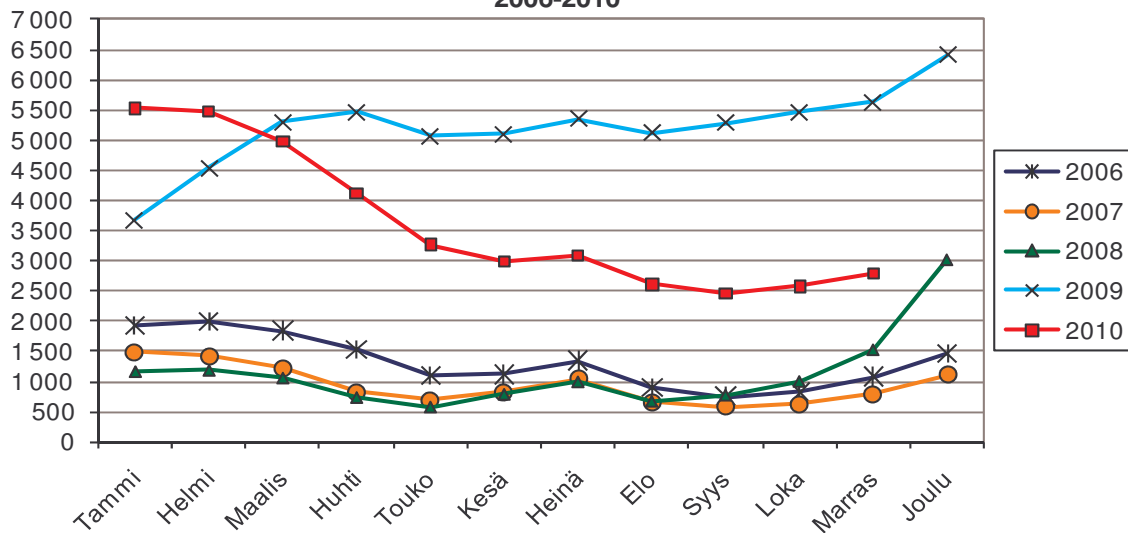
Kunta	Työ- voima *	Työttö- myys- aste %	Työttömät työnhakijat (ml. henkilökohtaisesti lomautetut)								Av. työ- paikat
			Yhteensä	Miehet	Naiset	Alle 20 v	Alle 25 v	Yli 50 v	Yli 1 v tyött.	Vajaa- kunt.	
Helsingin seutukunta											
ESPOO	130865	5,5	7173	4212	2961	120	533	2725	1638	811	911
HELSINKI	314261	7,3	23080	13589	9491	403	1789	7923	5383	2608	4078
VANTAA	108375	8,1	8728	5144	3584	233	964	2924	2308	1332	1167
HYVINKÄÄ	22863	7,6	1732	994	738	55	220	652	297	278	186
JÄRVENPÄÄ	20860	6,8	1427	876	551	56	192	556	400	257	179
KARJALOHJA	685	7,6	52	29	23	1	6	22	11	11	2
KARKKILA	4509	8,5	382	204	178	10	55	158	84	92	28
KAUNIAINEN	3880	3,6	141	84	57	1	7	56	22	9	27
KERAVA	18156	6,2	1122	697	425	27	131	432	268	212	142
KIRKKONUMMI	19102	6,0	1140	710	430	25	109	493	280	118	82
LOHJA	19796	7,9	1562	968	594	39	153	644	385	286	153
MÄNTSÄLÄ	9726	5,8	561	303	258	22	77	221	129	84	61
NUMMI-PUSULA	2813	7,7	218	136	82	5	19	100	52	39	18
NURMIJÄRVI	19968	4,7	944	542	402	31	111	379	205	171	140
PORNAINEN	2452	4,8	117	72	45	4	12	50	25	16	12
SIUNTIO	3067	4,2	128	82	46	2	12	62	36	15	19
TUUSULA	18981	4,9	938	545	393	27	96	400	218	152	138
VIHTI	14363	6,4	916	549	367	26	82	363	222	144	64
Yht.	734722	6,9	50361	29736	20625	1087	4568	18160	11963	6635	7407
Raaseporin seutukunta											
HANKO	4791	11,4	548	293	255	9	61	207	105	52	26
INKOO	2744	4,9	135	74	61	6	17	57	32	13	8
RAASEPORI	13697	7,6	1046	597	449	31	108	426	257	134	68
Yht.	21232	8,1	1729	964	765	46	186	690	394	199	102
Porvoon seutukunta											
ASKOLA	2444	6,2	152	80	72	3	17	62	43	21	1
MYRSKYLÄ	899	9,2	83	50	33	2	11	28	14	14	2
PUKKILA	968	5,3	51	30	21	0	5	24	11	7	1
PORVOO	24928	7,5	1860	1060	800	41	183	744	455	223	133
SIPOO	9081	5,0	450	273	177	8	43	199	108	38	46
Yht.	38320	6,8	2596	1493	1103	54	259	1057	631	303	183
Loviisan seutukunta											
LAPINJÄRVI	1329	7,8	103	63	40	1	7	48	24	18	4
LOVIISA	7379	9,0	667	384	283	6	50	313	161	120	22
Yht.	8708	8,8	770	447	323	7	57	361	185	138	26
Uudenmaan liitto	755954	6,9	52090	30700	21390	1133	4754	18850	12357	6834	7509
Itä-Uudenmaan liitto	47028	7,2	3366	1940	1426	61	316	1418	816	441	209
Uudenmaan ELY-keskus	830000	6,7	55456	32640	22816	1194	5070	20268	13173	7275	7718

* Tiedot työvoiman määrästä ovat Tilastokeskuksen työssäkäyntitilastosta (kuntataso) ja Tilastokeskuksen työvoimatutkimuksesta (ELY-keskustaso).

Työttömät työnhakijat kuukauden lopussa Uudenmaan ELY-keskuksen alueen TE-toimistoissa vuosina 2006-2010



Henkilökohtaisesti lomautetut kuukauden lopussa Uudenmaan ELY-keskuksen alueen TE-toimistoissa vuosina 2006-2010



Avoimet työpaikat kuukauden lopussa Uudenmaan ELY-keskuksen alueen TE-toimistoissa vuosina 2006-2010

